

Двоставка



ПРОИЗВЕДЕНИИ
ЛЕНИНГРАДСКИХ
ХУДОЖНИКОВ
ТЕАТРА

925/27/1

1941

ЛЕНИНГРАДСКИЙ СОЮЗ СОВЕТСКИХ ХУДОЖНИКОВ
ВСЕРОССИЙСКОЕ ТЕАТРАЛЬНОЕ ОБЩЕСТВО
ЛЕНИНГРАДСКОЕ ОТДЕЛЕНИЕ

Лс70^{Г-2}
8

В Ы С Т А В К А

ПРОИЗВЕДЕНИЙ
ЛЕНИНГРАДСКИХ
ХУДОЖНИКОВ
Т Е А Т Р А

К А Т А Л О Г

ЛЕНИНГРАД
1 9 4 1



ДЕЛО ТЕАТРАЛЬНОГО ХУДОЖНИКА

Равноправными строителями советской театральной культуры, на всем пути ее развития и становления, были вместе с драматургами, режиссерами и актерами — и театральные художники. Они несли на сцену не только сложные конфигурации объемов, причудливые сочетания цветов и замысловатую игру графических узоров — они несли с собой и свою авторскую мысль, свою тему, свое представление о людях и о мире. В истории нашего театра был период, когда художники устремились на штурм сценических подмостков для того, чтобы завоевать на них окончательное и полное господство. Хозяином на театре должна стать живопись — говорили они, и завешивали сцену своими полотнами. — Двигающийся актер, живым объемом своим нарушал утверждаемые на этих полотнах условные масштабы и пропорции, сценическое действие только мешало наслаждаться этими полотнами и разглядывать их.

Тогда художники согласились — чистая, отвлеченная живопись немыслима и неразумна на сцене,—на сцене должна жить только театральная живопись, творимая по образу и подобию драматического искусства и подчиненная его интересам. Иные из них стали отличаться на поприще, если можно так выразиться, станкостроения, точнее говоря,—сооружения всевозможных по форме, высоте, замысловатости и неодинаковых даже по прочности — сценических конструкций. Другие сделали ставку на фактуру,—по их милости сцена загромождалась жестью или карельской березой, стены павильонов обивались настоящей кожей, шелком, парчей, декорации делались из витых веревок, из проволоки, из бамбука, нетесанных досок и т. д. и т. п. Появились „звучащие декорации“, „движущие декорации“, „пневматические декорации“ и, дело прошлое, совсем исчезли из виду простые, хорошие, скромные, бессловесные декорации, писать которые умели с таким искусством старые мастера театральной живописи.

Самый бурный период в истории советского театрального искусства связан, по существу, с превращением театрального художника в главного вершителя судеб спектакля, определяющего все его построение, весь его ритм и весь его смысл. Неслучайно, разумеется, отдельные театральные художники сменили свою „мирную кисть“ на „сверкающий меч“ режиссера. Режиссером

после долгих душевных сомнений стал И. Ю. Шлепянов, окончательно утвердился в этом звании Н. П. Акимов, кинематографической режиссуре посвятил себя М. З. Левин. Не случайно и то, что став режиссерами,— все они перестали или перестают главенствовать в своих спектаклях, как художники и все чаще и чаще возвращаются в своей практике к так—называемой „пассивной“ декорации, не претендующей на то, чтобы играть в спектакле главную роль.

После жестоких штормов, бушевавших на театральных подмостках — наступило известное затишье, которое, впрочем, меньше всего следовало бы именовать затишьем. Опыт, накопленный театральными художниками в эпоху бури и натиска, в пору всевозможных формальных и часто очень случайных, по своему существу, увлечений, не перестает ощущаться в каждой сегодняшней работе художников театра. Вслед за беспокойной и торопливой, неугомонной молодостью советского театра,—наступает пора зрелости, когда критерии становятся более строгими, требования более твердыми и вкусы более устойчивыми. И вместе со зрелостью, наступающей для всего нашего театрального искусства—наступает зрелость и для искусства театральных художников. И, как для всякого зрелого искусства,— для зрелого искусства художников театра, характерно, прежде всего и больше всего — настойчивое, последова-

тельное стремление к правде, в той чудесной вершине, поднявшись на которую,—честный, подлинный художник только и может увидеть мир во всем богатейшем многообразии его линий и красок, во всем радостном напряжении человеческой борьбы, труда и мысли.

Для настоящего художника—стремление к правде не может казаться холодной, пустой абстракцией, точно также, как не может оно превратиться для него в некое, стесняющее его творческую волю, сковывающее его воображение — профессиональное правило. Чувство правды — для всякого художника — есть, прежде всего, убежденность в своей личной правоте, убежденность в том, что его собственное представление о мире — есть единственно верное и единственно возможное представление о мире. Художник, не ощущающий объективную правду, как свою собственную, личную правду—не может быть в полной мере искренним. Применительно к театральному художнику—требование это становится тем более важным, что образ спектакля им создаваемый,—должен быть также образом спектакля драматургическим и режиссерским. Театральный художник, иначе говоря, должен мыслить вместе и заодно с драматургом и режиссером и только в этом содружестве испытывается его право работать на театре.

В этом смысле невозможно рассматривать судьбу

отдельных театральных художников в отрыве от судьбы всего нашего театрального искусства. В напряженной и трудной борьбе за реалистический спектакль,—театральным художникам принадлежит место не меньшее, а большее, чем то, которое им принадлежало в советском театре, в давно прошедшую пору открытого формоискательства. Роль и значение художника в реалистическом спектакле, безмерно велики и это в равной мере подтверждается и успехами и неудачами нашего театрального искусства. Самые значительные по своей правдивости, чистоте, и ясности реалистические спектакли создавались при прямой и активнейшей поддержке художников. С другой стороны,—неумение художников в условиях реалистического спектакля сохранять свою инициативу,—нередко приводило театры к поражению.

Одно время у нас стали понимать борьбу за реализм в театре, как отказ от всех возможных средств внешней выразительности на театре. На сценические подмостки стали тихонько возвращаться наши старые знакомцы — стандартные четырехугольные павильоны, сады с террасами, выцветшие и потрескавшиеся пейзажи на полугоризонте. Зачем, рассуждали художники, собственно говоря, думать, искать, фантазировать, когда нам так настойчиво повторяют, что главное в театре это не мы, а актер, основное в искусстве — человек, а не обстановка, в которой он находится.

Результатов, однако, эта беспринципная установка — не дала. Она могла побудить режиссеров самостоятельно заняться живописью, чтобы избавиться зависимости от художников, в иных случаях она ставила под сомнение мастерство самих художников, но изменить что либо по существу в складывающемся новом, реалистическом опыте театра — было не в ее силах.

Впрочем, во всем этом повинны были не только художники. и, пожалуй, даже, меньше всего художники. Виноваты в этих рецидивах бесформенного, беспросветного, унылого натурализма на театре были в первую очередь режиссеры, которые поняли борьбу за реализм в театре, как отмену всех прав и обязанностей присвоенных режиссуре. Они тоже предпочли отойти в сторону, занять безопасную нейтральную позицию и устранились от решения кардинальнейших вопросов композиции спектакля. Но подлинно реалистическое искусство повелительно требует живого воображения и фантазии художника, темпераментной режиссерской мысли и воли — без них невозможно. Во всяком случае, можно сказать с полной уверенностью, что реалистический стиль в нашем театре будет складываться при самом непосредственном участии театрального художника, которому еще предстоит суммировать и применить в своей работе весь многообразный опыт исканий и проб, осуществлявшихся на советской сцене.

Многое в этом отношении мешает художникам театра раскрывать себя последовательно и полно. Большинство из них работает от случая к случаю, без подлинной внутренней связи с театральным коллективом. Это относится и к ряду крупнейших мастеров старшего поколения, окончательно ставших гастролерами и выступающих слишком редко. Это, в еще большей мере, следует отнести к молодежи, получающей свое профессиональное образование в стенах Академии Художеств, в мастерской, руководимой проф. М. П. Бобышевым и тоже далеко недостаточно используемой нашими театрами. Совершенно напрасно, на наш взгляд, не практикуется в театрах форма совместной работы молодых художников с мастерами, на подобие сорежиссерства и подлинно творческой ассистентуры. Такое содружество, несомненно, ускорило бы рост молодых художников театра, способных решать самые сложные изобразительные задачи, стоящие и возникающие перед нашим театральным искусством. Не всегда, оказывается, оправдывает себя и практика многолетнего содружества режиссера с художником, — нередко оно способно обеднить и того и другого. Наконец, и это особенно существенно, наши театры сплошь да рядом очень легкомысленно относятся к приглашению художников, не понимая, что в каждом отдельном случае выбор художника должен обуславливаться

индивидуальностью художника и его жанровыми особенностями. Эти жанровые особенности каждого театрального художника у нас почти не принимаются в расчет. Художника — мастера камерного спектакля — приглашают оформлять оперу и, наоборот, художника, легко справляющегося с грандиозными масштабами оперной сцены, заставляют создавать камерную обстановку на сцене, строить интерьеры, то-есть делать вещи, требующие особого специфического умения и особого художнического темперамента. Как правило, недооценка этого критерия при выборе художника ставит и его и театр в невыгодное положение. Можно было, например, сказать заранее, что талантливой художнице Т. Г. Бруни будет чрезвычайно трудно справиться с оформлением чеховского спектакля. — Отличный мастер веселых театральных красок, праздничной театральной живописи, она должна почувствовать себя неудобно в атмосфере чеховского спектакля, в которой должны преобладать полутона и в которой не место ни резким сочетаниям цветов, ни скольконибудь подчеркнутым линиям. Не может один и тот же художник с одинаковым успехом оформлять горьковских „Дачников“, и пьесу Паустовского, исполненную своеобразной морской романтики и историческую хронику „Фельдмаршал Кутузов“, демонстративно-театральную, парадную, костюмную. Между тем, — для оформления всех

этих пьес был приглашен один и тот же художник А. Босулаев, тоже, несомненно одаренный, но, должно быть, при ближайшем рассмотрении, — ближе всего стоящий к одной из этих трех задач, возникавших перед ним по милости гостеприимных театров. Такого рода примеры можно было бы продолжить, — можно было бы, к слову, назвать работу Е. П. Якуниной над шекспировской комедией „Сон в летнюю ночь“, как пример полного несоответствия задач, выдвигаемых самым жанром спектакля и индивидуальными чертами художника, или оформление, сделанное И. Я. Билибиным для „Полководца Суворова“, где художник оказался в плену у самого добропорядочного и благонамеренного натурализма, тоже в силу огромной дистанции, отделяющей его от жанра героической хроники, жанра, к которому следовало бы причислить этот спектакль.

Скажем напрямик, — театры нередко совершают такого рода принципиальные ошибки, прежде всего, потому, что плохо знают кадры художников, плохо знают круг творческих интересов и возможностей каждого из них, плохо знают силы нашей растущей молодежи и явно недостаточно используют силы мастеров. Достаточно сказать, что многие годы на крупнейших сценах нашего города почти совсем не появлялся такой интересный и своеобразный мастер театрального оформления, как А. В. Рыков, художник блистательно

знающий театр, превосходно владеющий светом, как элементом театральной живописности, умеющий быть выразительным при полной внешней сдержанности и строгости. Не работают или почти не работают в театре и такие художники, как проф. М. П. Бобышев, В. М. Ходасевич, М. З. Левин, который несмотря на свой переход в кино мог бы оказаться весьма полезным в нашей театральной практике. Все это достаточно красноречиво свидетельствует о том, что настоящей системы и действительного порядка в работе театров с художниками нет

За самые последние годы выросла группа молодых художников, последовательно завоевывающая свое место в творческой жизни. Среди них бесспорно первое место принадлежит С. М. Юнович, дебютировавшей в Москве, в театре им. Вахтангова постановкой „Соломенной шляпки“, а у нас, в Ленинграде оформлением „Лгуна“ на сцене театра им. Пушкина. Ее работы отличает острое, молодое чувство театральной живописности, смелость в разработке и решении живописных задач, самостоятельность и серьезность в претворении в живописных образах драматургических замыслов. Вырастает в интересного художника и Н. И. Иванова, лимитируемая в своем росте специфическими особенностями „сцены“ Ленинградского Тюза. Львиная доля энергии художников, работающих в этом театре, должна уходить на пре-

одоление постоянных технических затруднений, возникающих в связи с тем что собственно сцены в этом театре нет. Среди молодежи следует назвать еще Малобродского, успешно справившегося с серьезной задачей оформления „Марии Стюарт“ на маленькой сцене Нового Театра; список этот можно было бы продолжить еще и дальше.

Выставка театральных художников Ленинграда призвана подвести итоги многолетних исканий, опытов, экспериментов, осуществлявшихся художниками театра на ленинградской сцене и в неменьшей степени должна она послужить делу организации и налаживания правильных отношений между театрами и художниками. Выставка, несомненно, даст значительный материал для серьезных теоретических обобщений и выводов и в такой же степени поможет самим художникам заново осмыслить свое творчество, подытожить сделанное и определить свой дальнейший путь. Необходимость в такого рода теоретических обобщениях и выводах подсказывается сложностью и ответственностью творческих задач, выдвигаемых перед театральными художниками новым этапом развития и становления всего нашего театрального искусства. Борьба за реалистический спектакль должна поднять инициативу театральных художников, мобилизовать всю их фантазию и все их воображение на предельно выразительное

живописное воплощение на сценических подмостках новой действительности. Будем справедливы — театральными художниками сделано в этом смысле бесконечно мало, а то, что сделано — по большей части — весьма наивно и неубедительно. Поучительными, например, должны быть для художников театра процессы, совершающиеся в советской архитектуре. Архитекторы стремятся в своих сегодняшних постройках решать задачи искусства, то-есть передать в формах, линиях, архитектурных ансамблях и скульптурных орнаментах свое образное восприятие мира. Зато театральные художники, изображая на сцене новые социалистические жилища, — все еще пользуются сладковатым и приторным стандартом широких, фабрично-заводских, по своему характеру, окон, светлых и безоблачно гладких стен и бесконечно убогой по своему рисунку мебели. Художникам театра предстоит не только воплотить в образах театра все богатство новой действительности, богатство ее красок, форм и линий, но и непрестанно умножать это богатство своим творческим воображением и привносить в живую материальную жизнь новые черты, способные наиболее полно выразить ее дух и ее существо. Учит зрителей режиссер, учат актеры, учить должен и художник, учить обогащая, учить показывая и изобретая.

Разумеется, это только одна из многих и многих задач, решать которые призваны художники

театра. Наш театральный город богат и славен театральными художниками, — выставка несомненно покажет это и поможет им добиться в своем творчестве еще больших успехов, успехов, которыми по праву будут иметь основание гордиться, наши театры, большие и малые, старые и молодые.

С. Цимбал.

КАТАЛОГ

АВВАКУМОВ Н. П.

Эскиз декорации I акта пьесы И. Франко „Украденное счастье“, гуашь, 1940 г.

Эскиз декорации III акта пьесы Шекспира „Мера за меру“, гуашь, 1936 г. (Театр им. Пушкина).

Эскиз декорации к пьесе Гусева „Весна в Москве“, гуашь. 1940 г. (Гос. Выборгский театр).

Этюд, м. 1940 г.

Этюд, м. 1940 г.

Этюд, м. 1940 г.

АКИМОВ Н. П.

Макет декорации к пьесе „Валенсианская вдова“.

Три эскиза декораций к опере Россини „Севильский цирюльник“, гуашь, 1940 г. (Филиал театра им. Кирова).

Макет декорации I акта пьесы Е. Шварца „Тень“.

Десять эскизов костюмов к пьесе Е. Шварца „Тень“ гуашь, 1940 г. (Ленингр. театр Комедии).

Эскиз декорации к пьесе Е. Шварца „Тень“, гуашь, 1940 г. (Ленингр. театр Комедии).

Десять эскизов костюмов к пьесе Шеридана „Школа злословия“, гуашь, 1939 г. (МХАТ).

Эскиз декорации II акта пьесы Шеридана „Школа злословия“, гуашь, 1939 г. (МХАТ).

Эскиз декорации к пьесе Пейре Шапюи „Скончался господин Пик“, гуашь, 1940 г. (Ленингр. театр Комедии).

Макет декорации к той же пьесе.

Иллюстрация к „Кандиду“, Вольтера, акв. 1937 г.

Иллюстрация к „Кандиду“ Вольтера“, акв. 1939 г.

Иллюстрация к „Кандиду“ Вольтера, акв. 1937 г.

Женский портрет, рисунок мелом, 1940 г.

АЛЬМЕДИНГЕН Б. А.

- Эскиз декорации I картины оперы „Фауст“, муз. Гуно, гуашь, 1940 г. (Оперн. студия Ленингр. Гос. Консерватории).
- Эскиз декорации II картины оперы „Фауст“, муз. Гуно, гуашь, 1940 г. (Оперн. студия Ленингр. Гос. Консерватории).
- Эскиз декорации III картины оперы „Фауст“, муз. Гуно, гуашь, 1940 г. (Оперн. студия Ленингр. Гос. Консерватории).
- Эскиз декорации IV картины оперы „Фауст“, муз. Гуно, гуашь, 1940 г. (Оперн. студия Ленингр. Гос. Консерватории).
- Эскиз декорации V картины оперы „Фауст“, муз. Гуно, гуашь, 1940 г. (Оперн. студия Ленингр. Гос. Консерватории).
- Эскиз декорации VI картины оперы „Фауст“, муз. Гуно, гуашь, 1940 г. (Оперн. студия Ленингр. Гос. Консерватории).
- Эскиз декорации VII картины оперы „Фауст“, муз. Гуно, гуашь, 1940 г. (Оперн. студия Ленингр. Гос. Консерватории).
- Эскиз костюма Валентина, опера „Фауст“, муз. Гуно, гуашь, 1940 г. (Оперн. студия Ленингр. Гос. Консерватории).
- Эскиз костюма Маргариты, опера „Фауст“, муз. Гуно, гуашь, 1940 г. (Оперн. студия Ленингр. Гос. Консерватории).
- Эскиз костюма Мефистофеля, опера „Фауст“,

муз. Гуно, гуашь, 1940 г. (Оперн. студия Ленингр. Гос. Консерватории).

- Эскиз костюма Зибеля, опера „Фауст“, муз. Гуно, гуашь, 1939 г. (Оперн. студия Ленинградск. Гос. Консерватории).
- Эскиз костюма Фауста, опера „Фауст“, муз. Гуно, гуашь, 1939 г. (Оперная студия Ленингр. Гос. Консерватория).
- Эскиз костюма Татьяны, опера П. И. Чайковского „Евгений Онегин“, гуашь, 1940 г. (Оперный коллектив Пушкинского общества).
- Эскиз костюма Татьяны, опера П. И. Чайковского „Евгений Онегин“, гуашь, 1940 г. (Оперный коллектив Пушкинского общества).
- Эскиз костюма Татьяны, опера П. И. Чайковского „Евгений Онегин“, гуашь, 1940 г. (Оперный коллектив Пушкинского общества).
- Эскиз костюма Евгения Онегина, опера П. И. Чайковского „Евгений Онегин“, гуашь, 1940 г. (Оперный коллектив Пушкинского общества).
- Мужской портрет, гуашь, 1938 г.
- Пейзаж, м.
- Пейзаж, м.
- Дача, этюд, аквар.

АЛЬТМАН Н. И.

Эскиз костюма „Игральная карта“, к драме Лермонтова „Маскарад“, 1938 г., кар. (Киевск. Гос. Драм. театр).

Эскиз костюма „Игральная карта“, к драме Лермонтова „Маскарад“, 1938 г., кар. (Киевск. Гос. Драм. театр).

Эскиз костюма „Игральная карта“, к драме Лермонтова „Маскарад“, 1938 г., кар. (Киевск. Гос. Драм. театр).

Эскиз костюма „Игральная карта“, к драме Лермонтова „Маскарад“, 1938 г., кар. (Киевск. Гос. Драм. театр).

Эскиз костюма „Игральная карта“, к драме Лермонтова „Маскарад“, 1938 г., кар. (Киевск. Гос. Драм. театр).

Эскиз костюма „Зима“, к драме Лермонтова „Маскарад“, 1938 г., кар. (Киевск. Гос. Драм. театр).

Эскиз костюма „Весна“, к драме Лермонтова „Маскарад“, 1938 г., кар. (Киевск. Гос. Драм. театр).

Эскиз костюма „Лето“, к драме Лермонтова „Маскарад“, 1938 г., кар. (Киевск. Гос. Драм. театр).

Эскиз костюма „Осень“, к драме Лермонтова „Маскарад“, 1938 г., кар. (Киевск. Гос. Драм. театр).

Два эскиза костюмов к пьесе Чайкина „А р н

Фридман“, 1939 г., кар. (Моск. Гос. Евр. театр).

Семь эскизов костюмов к пьесе Перец „Сестры“, 1940 г., кар., (Киевск. Гос. Евр. театр).

Два эскиза костюмов к пьесе Шолом-Алейхема „Закалдованный портной“, 1940 г., кар. (Киевск. Гос. Евр. театр).

АНУШИНА А. И.

Эскиз декорации к пьесе Е. Шварца „Красная шапочка“, гуашь, 1935 г. (Новый ТЮЗ).

Эскиз декорации к пьесе Корнеля „Сид“, гуашь, 1936 г.

Эскиз костюма к постановке „Гдовская старина“, гуашь, 1939 г. (Театр Народного творчества).

Эскиз костюма к постановке „Гдовская старина“, гуашь, 1939 г. (Театр Народного творчества).

Эскиз костюма к пьесе Ю. Олеши „Три толстяка“, гуашь, 1936 г. (Дом Пионеров Окт. района).

Эскиз костюма к пьесе Ю. Олеши „Три толстяка“, гуашь, 1940 г. (Дом Пионера Окт. района).

Эскиз костюма к пьесе Ю. Олеши „Три

толстяка", гуашь, 1940 г. (Дом Пионеров Окт. района).

Эскиз костюма к пьесе Ю. Олеши „Три толстяка“, гуашь, 1940 г. (Дом Пионеров Окт. района).

Эскиз костюма „Сказки“, гуашь, 1938 г. (Дом Пионеров Окт. района).

Эскиз костюма „Сказки“, гуашь, 1938 г. (Дом Пионеров Окт. района).

Эскиз „Балда“, гуашь, 1940 г.

Этюд, гуашь, 1937 г.

Этюд, гуашь, 1937 г.

АРТЮХОВА М. Я.

Работы для Кукольн. театра

п/р. Е. С. Деммени:

Кукла „Негр“, Эстрадн. работа Е. С. Деммени.

Кукла „Пиквик“, Эстрадн. работа Е. С. Деммени.

Кукла „Балерина“, Эстрадн. работа Е. С. Деммени.

Кукла „Рыболов“, Эстрадн. работа Е. С. Деммени.

Кукла „Матрос“, Эстрадн. работа Е. С. Деммени.

Кукла „Собака“ Эстрадн. работа Е. С. Деммени.

БЕЛИЦКИЙ И. С.

Эскиз декорации к пьесе Погодина „Человек с ружьем“, гуашь, 1938/39 г. (Театр Ленинского Комсомола).

Эскиз декорации к пьесе Погодина „Человек с ружьем“, гуашь, 1938/39 г. (Театр

Ленинского Комсомола).

Эскиз декорации к пьесе Погодина „Человек с ружьем“, гуашь, 1938/39 г. (Театр Ленинского Комсомола).

Четыре эскиза декораций к пьесе Бахтерева и Разуновского „Суворов“, гуашь, 1939 г. (Псковский драм. театр).

Эскиз к пьесе В. Гюго „Анжело“, гуашь, 1940 г. (Ленингр. Драм. театр).

Этюд, аквар. 1938—1940 г.

Этюд, аквар. 1938—1940 г.

Этюд, аквар. 1938—1940 г.

Этюд, аквар. 1938—1940 г.

БЕЙЕР В. И.

Работы для Ленингр. Гос. ТЮЗ'а:

Шесть эскизов костюмов к пьесе Н. В. Гоголя „Ревизор“, акв. 1937 г.

Эскиз декорации к пьесе „Хижина дяди Тома“, акв. 1934 г.

Эскиз декорации к пьесе „Так было“, акв. 1935 г.

Эскиз установки к пьесе Макарьева „Бунтари“, гуашь, 1934 г.

Работы для Кукольн. театра
п/р. Е. С. Деммени:

Кукла „Бонза“, из пьесы „Большое богатство“ А. и С. Животовы, 1931 г.

Кукла „Парикмахер“ из пьесы „Большое богатство“ А. и С. Животовы, 1931 г.

БОГДАНОВИЧ В. А. и СЕГАЛЬ И. Г.

Эскиз декорации 1-го акта пьесы Шиллера „Заговор Фиеско“ м. 1940 г. (Театр Краснознамен. Балфлота).

Эскиз декорации 4-го акта, той-же пьесы.

БОРИСКОВИЧ В. Г.

Работы для Псковского театра:

Эскиз декорации I акта пьесы Лопе де Вега „Звезда Севильи“, гуашь, 1940 г.

Эскиз декорации II акта пьесы Лопе де Вега „Звезда Севильи“, гуашь, 1940 г.

Эскиз декорации V акта пьесы Лопе де Вега „Звезда Севильи“, гуашь, 1940 г.

Эскиз декорации VIII акта пьесы Лопе де Вега „Звезда Севильи“, гуашь, 1940 г.

Эскиз костюма к пьесе Лопе де Вега „Звезда Севильи“, аквар. 1940 г.

Эскиз костюма к пьесе Лопе де Вега „Звезда Севильи“, аквар. 1940 г.

Эскиз костюма к пьесе Лопе де Вега „Звезда Севильи“, аквар. 1940 г.

Эскиз костюма к пьесе Лопе де Вега „Звезда Севильи“, аквар. 1940 г.

Эскиз декорации I акта оперы Россини „Севильский цирюльник“, гуашь, 1938 г. (Ленингр. Гос. Консерватория).

Эскиз декорации II акта оперы Россини „Севильский цирюльник“, гуашь, 1938 г. (Ленингр. Гос. Консерватория).

Эскиз декорации 6-й картины пьесы по ром. Гончарова „Обрыв“, гуашь, 1938 г. (Псковский театр).

Эскиз декорации к пьесе В. Соловьева „Фельдмаршал Кутузов“, гуашь, 1940 г. (Псковский театр).

Этюд, м. 1939 г.

Этюд, м. 1939 г.

Этюд, м. 1939 г.

БОСУЛАЕВ А. Ф.

Макет декорации к пьесе „Фельдмаршал Кутузов“, Ленингр. театр ленинск. комсомола.

Макет декорации к пьесе „Простые сердца“, для того-же театра.

Восемь этюдов „Озеро Селигер“ м.

БРУНИ Т. Г.

Эскиз декорации к пьесе Скриба „Лестница славы“, Ленингр. театр Комедии, 1933 г., гуашь.

Эскиз костюма к оперетте Кальмана „Фиалка Монмартра“, 1935 г., гуашь. (Театр в гор. Сталинграде).

Шесть эскизов костюмов к оперетте Планкета „Корневильские колокола“, 1938 г., гуашь. (Ленингр. театр Музкомедии).

Эскиз костюма к опере Кобалевского „Колла Брюньон“, 1940 г., гуашь, неосущ. постановка).

Эскиз костюма к опере Верди „Травиата“, 1940 г., гуашь, (неосущ. постановка).

Восемь рисунков тушью на темы из жизни балетной школы, 1940 г.

ГЕГЕЛЛО Н. В.

Работы для Кукольного театра
п/р. Е. С. Деммени:

Кукла „Рыбак“ — I, из пьесы „Условно убитый“, Эстрадн. работа Е. С. Деммени, 1931 г.

Кукла „Рыбак“ — II, из пьесы „Условно убитый“, Эстрадн. работа Е. С. Деммени 1931 г.

Кукла „Баба“, из пьесы „Условно убитый“, Эстрадн. работа Е. С. Деммени, 1931 г.

Кукла „Бриан“, из пьесы „Полит-балаган“, Эстрадн. работа Е. С. Деммени, 1930 г.

Кукла „Пилсудский“, из пьесы „Полит-балаган“, Эстрадн. работа Е. С. Деммени, 1930 г.

Кукла „Конферансье“, из пьесы „Вечер Гайдна“. Эстрадн. работа Е. С. Деммени.
Кукла „Танцор“ из пьесы „Страшек“. Эстрадн. работа Е. С. Деммени.

Кукла „Парикмахер“, из пьесы „Пожалуйста бриться“. Эстрадн. работа Е. С. Деммени, 1930 г.

ГРИГОРЬЕВ М. А.

Эскиз декорации к прологу пьесы Дель „Большевик“, гуашь. (Ленингр. Новый ТЮЗ).

Эскиз декорации к пьесе Дель „Большевик“, — (Граверная), гуашь. (Ленингр. Новый ТЮЗ).

Эскиз декорации к пьесе Дель „Большевик“, — (Петербург), гуашь, (Ленингр. Новый ТЮЗ).

Эскиз декорации к пьесе Шиллера „Коварство и любовь“, (Зал Президента), гуашь, (Петрозаводский Русский Драмат. театр).

Эскиз декорации к пьесе Шиллера „Коварство и любовь“, (У леди Мильфорд), гуашь, (Петрозаводский Русский Драмат. театр).

Эскиз декорации к пьесе Шиллера „Коварство и любовь“, (Гобеленовый зал),

гуашь, (Петрозаводский Русский Драмат. театр).

Эскиз декорации к пьесе „Илья Муромец“, (Двор Ильи), гуашь, (Ленинградский театр кукол).

Эскиз декорации к пьесе „Илья Муромец“, (Гнездо), гуашь, (Ленингр. театр кукол).

Эскиз занавеса к III акту пьесы Е. Шварца „Снежная королева“, гуашь, (Минск. ТЮЗ БССР).

Эскиз декорации к пьесе Е. Шварца „Снежная королева“, — (Королевский дворец), гуашь, (Минск. ТЮЗ БССР).

Эскиз декорации к пьесе Е. Шварца „Снежная королева“, — (Разбойники), гуашь, (Минск. ТЮЗ БССР).

Эскиз декорации I-й картины оперы П. И. Чайковского „Черевички“, гуашь, (Ленингр. Малый Оперный театр).

Эскиз декорации 5-й картины оперы П. И. Чайковского „Черевички“, гуашь, (Ленингр. Малый Оперный театр).

Эскиз декорации 6-й картины оперы П. И. Чайковского „Черевички“, гуашь, (Ленингр. Малый Оперный театр).

Эскиз декорации оперы П. И. Чайковского „Черевички“, (вариант декорации „Приемная“), гуашь, (Ленингр. Малый оперный театр).

Эскиз декорации к пьесе А. С. Пушкина „Борис Годунов“, (Антрактовый занавес), гуашь, (Ленингр. Новый ТЮЗ).

Эскиз декорации к пьесе А. С. Пушкина „Борис Годунов“, (Палаты патриарха), гуашь, (Ленингр. Новый ТЮЗ).

Эскиз декорации к пьесе А. С. Пушкина „Борис Годунов“, (Замок Мнишек), гуашь, (Ленингр. Новый ТЮЗ).

Эскиз декорации к пьесе А. С. Пушкина „Борис Годунов“, (Замок Вишневецких), гуашь, (Ленингр. Новый ТЮЗ).

Эскиз декорации к пьесе А. С. Пушкина „Борис Годунов“, (Царская Дума), гуашь, (Ленингр. Новый ТЮЗ).

Эскиз декорации к пьесе А. С. Пушкина „Борис Годунов“, (Выход из собора), гуашь, (Ленингр. Новый ТЮЗ).

Эскиз декорации к пьесе А. С. Пушкина „Борис Годунов“, гуашь, Ленингр. Новый ТЮЗ).

Эскиз декорации к пьесе А. С. Пушкина „Борис Годунов“, (Крестовая палата), гуашь (Ленингр. Новый ТЮЗ).

Эскиз занавеса к опере Мусоргского „Борис Годунов“, гуашь, (Ленингр. Малый Оперный театр).

Эскиз декорации „Пролога“ оперы Мусорг-

ского „Борис Годунов“, гуашь, (Ленингр. Малый Оперный театр).

Эскиз декорации к опере Мусоргского „Борис Годунов“, (Избрание на царство), гуашь, (Ленингр. Малый Оперный театр).

Эскиз декорации к опере Мусоргского „Борис Годунов“, (Корчма), гуашь, (Ленингр. Малый Оперный театр).

Эскиз декорации к опере Мусоргского „Борис Годунов“, (Терем), гуашь, (Ленингр. Малый Оперный театр).

Эскиз декорации к опере Мусоргского „Борис Годунов“, (Комната Марины), гуашь, Ленингр. Малый Оперный театр).

Эскиз декорации к опере Мусоргского „Борис Годунов“, (Боярская Дума), гуашь, (Ленингр. Малый Оперный театр).

Эскиз декорации к опере Мусоргского „Борис Годунов“, (У собора), гуашь, (Ленингр. Малый Оперный театр).

Два пейзажных этюда „Петергоф“, 1939 г., м.

Два пейзажных этюда „Колтуши“, 1940 г., м.

ГУРВИЧ Б. И.

Эскиз декорации к пьесе „Женщины из Нискавуори“, ит. карандаш. 1940 г., (Б. Драм. театр им. Горького).

Эскиз декорации к пьесе Пристли „Корне-

лиус“, итал. карандаш, 1940 г. (Б. Драм. театр им. Горького).

Эскиз декорации к пьесе „Юность Тараса“, гуашь, 1939 г. (Киевский театр для детей им. Горького).

ДАЦЕНКО Л. М.

Кукла „Еж“, 1939 г. к постановке „Гуси и лебеди“, (Концертно-Эстрадное Объединение).

Кукла „Леший“, 1939 г. к постановке „Гуси и лебеди“, (Концертно-Эстрадное Объединение).

Кукла „Собака“, 1938 г. к постановке „Бременские музыканты“, (Ленингр. кукольный театр Ленинск. Райсовета).

ДЕСЯТКОВ П. И.

Эскиз декорации к пьесе Гольдони „Слуга двух господ“, гуашь, 1938 г. (Театр в гор. Кирове).

Эскиз декорации I акта трагедии Шекспира „Отелло“, гуашь, 1940 г. (Неосущ. постановка для Пермского театра).

ДРОЗЖИН М. М.

Работы для Кукольного театра
п/р. Е. С. Деммени:

Макет „Мудрый Мишка“ из пьесы Ланпис, 1936 г.

ЗАНДИН М. П.

Эскиз декорации к опере Верди „Травиата“
м. 1939 г. (Одесский Городской театр).

Эскиз декорации к пьесе В. Гюго „Лукреция
Борджиа“, акв., 1934 г. (Ленингр. Театр
Драмы и Комедии).

ИВАНОВА Н. Н.

Эскиз костюма к драме А. С. Пушкина „Ску-
пой рыцарь“, гуашь, 1937 г. (Ленинградск.
ТЮЗ).

Эскиз декорации 2-й картины пьесы Мольера
„Тартюф“, гуашь, 1940 г. (Ленинградский
ТЮЗ).

Эскиз декорации 8-й картины пьесы Мольера.
„Тартюф“, гуашь, 1940 г. (Ленинградск
ТЮЗ).

ИВАНОВ В. В.

Эскиз декорации к драме А. С. Пушкина „Ка-
менный гость“, гуашь, 1939 г. (Неосу-
ществл. постановка).

Эскиз к кино-фильму „Будни“, гуашь, 1940 г.
(Мосфильм).

Эскиз к кино-фильму „Будни“, гуашь, 1940 г.
(Мосфильм).

Эскиз к кино-фильму „Будни“, гуашь, 1940 г.
(Мосфильм).

В ущельи „Адыл-Су“, этюд, акв. и гуашь,
1939 г.

В ущельи „Адыл-Су“, этюд, акв. и гуашь,
1939 г.

Старые деревья, этюд, аквар., 1940 г.

Старые деревья, этюд, аквар., 1940 г.

У реки Белой, этюд, м. 1939 г.

У реки Белой, этюд, м. 1939 г.

Двор в Намангане, рисунок, карандаш. 1938 г.

Ветер, набросок, карандаш. 1938 г.

КОНСТАНТИНОВСКИЙ А. И.

Эскиз декорации к пьесе Островского „На
всякого мудреца довольно про-
стоты“, гуашь, 1939 г. (Театр Ленинского
Комсомола).

Эскиз декорации к трагедии Шекспира
„Отелло“, м. 1938 г. (Ростовский театр
им. Горького).

Эскиз декорации к трагедии Шекспира
„Отелло“, м., 1938 г. (Ростовский театр
им. Горького).

Эскиз декорации к трагедии Шекспира
„Отелло“, м., 1938 г. (Ростовский театр
им. Горького).

Два эскиза к пьесе „Тарас Бульба“.

Девочка с куклой, м. 1939 г.

Пруд в Парголове, м. 1940 г.



Пруд в Парголове, м. 1940 г.
Вечер, м. 1940 г.

КОЛОМОЙЦЕВ А. А.

- Эскиз декорации I акта балета „Балда“, муз. Чулаки, гуашь, 1939 г. (Ленингр. Малый Оперный театр).
- Эскиз декорации II акта балета „Балда“, муз. Чулаки, гуашь, 1939 г. (Ленингр. Малый Оперный театр).
- Макет декорации IV акта балета „Балда“, муз. Чулаки. (Ленингр. Малый Оперный театр).
- Эскиз костюма к балету „Балда“, муз. Чулаки, гуашь, 1939 г. (Ленингр. Малый Оперный театр).
- Эскиз костюма к балету „Балда“, муз. Чулаки, гуашь, 1939 г. (Ленингр. Малый Оперный театр).
- Эскиз костюма к балету „Балда“, муз. Чулаки, гуашь, 1939 г. (Ленингр. Малый Оперный театр).
- Эскиз костюма к балету „Балда“, муз. Чулаки, гуашь, 1939 г. (Ленингр. Малый Оперный театр).
- Пять эскизов костюма к пьесе Корнеля „Сид“, гуашь, 1938 г. (Центр. Театральный Институт).

КОЧЕРГИН Н. М.

Работа для Кукольного театра
п/р. Е. С. Деммени:

- Кукла „Судья“, из пьесы „Страна лентяев“, В. Мазуркевича, 1937 г.
- Кукла „Мальчик — I“, из пьесы „Страна лентяев“, В. Мазуркевича, 1937 г.
- Кукла „Мальчик — II“, из пьесы „Страна лентяев“, В. Мазуркевича, 1937 г.
- Кукла „Актер — I“, из пьесы „Страна лентяев“, В. Мазуркевича, 1937 г.
- Кукла „Актер — II“, из пьесы „Страна лентяев“, В. Мазуркевича, 1937 г.
- Макет „Гуливер в стране лилипутов“, Данько, 1928 г.
- Эскиз куклы „Керим“ из пьесы „Страна лентяев“, В. Мазуркевича.
- Эскиз куклы „Мулла“ из пьесы „Страна лентяев“, В. Мазуркевича.
- Эскиз куклы „Судья“ из пьесы „Страна лентяев“, В. Мазуркевича.

КУСТОДИЕВ К. Б.

- Эскиз декорации к комедии Н. В. Гоголя „Женитьба“, гуашь, 1938 г. (Ленингр. клуб моряков).
- Эскиз декорации к комедии Н. В. Гоголя „Женитьба“, гуашь, 1939 г. (Ленингр. клуб моряков).

Эскиз декорации к трагедии Шиллера „Коварство и любовь“, гуашь, 1940 г. (Театр им. Пушкина).

Эскиз декорации к пьесе Горького „Зыковы“, гуашь, 1940 г. (Театр им. Пушкина).

Портрет Т. Кустодиевой, м. 1940 г.

Портрет, гуашь, 1940 г.

МАЛОБРОДСКИЙ М. Б.

Эскиз декорации к опере П. И. Чайковского „Евгений Онегин“, гуашь, (неосуществлен. постановка).

Эскиз декорации к опере П. И. Чайковского „Евгений Онегин“, гуашь, (неосуществлен. постановка).

Эскиз декорации к опере П. И. Чайковского „Евгений Онегин“, гуашь, (неосуществлен. постановка).

МЕЛКОВ А. С.

Эскиз декорации к пьесе Ростана „Сирано де-Бержерак“, гуашь, 1940 г.

Эскиз декорации к пьесе Л. Никулина „Порт-Артур“, гуашь, 1939 г. (Ленингр. Новый театр).

Эскиз декорации к пьесе Горького „Зыковы“, аквар., 1938 г. (Обл. Малый Драм. театр).

Эскиз декорации к пьесе Кальдерона „Неви-

димка“, акв. и гуашь, 1939 г. (Обл. Малый Драм. театр).

Эскиз декорации к пьесе Биль-Белоцерковский „Шторм“, гуашь, 1940 г. (Театр Обкома ВЛКСМ).

Эскиз декорации к пьесе Масс и Куличенко „Сады цветут“, акв., 1939 г. (Театр Обкома ВЛКСМ).

Мста, этюд, аквар. 1940 г.

МИНЧИКОВСКИЙ А. М.

Эскиз декорации к комедии Фонвизина „Недоросль“, аквар. 1938 г. (Театр Ленсовета).

Эскиз декорации к комедии Фонвизина „Недоросль“, аквар. 1938 г. (Театр Ленсовета).

Эскиз декорации к комедии Фонвизина „Недоросль“, аквар. 1938 г. (Театр Ленсовета).

Эскиз декорации неосуществленной постановки акв. 1939 г. (Театр Ленсовета).

Серый день, этюд, м. 1940 г.

Фонтанка, этюд, м. 1940 г.

Нева, аквар. 1940 г.

Эскиз декорации к пьесе О'нэйль „Анна Кристи“, (Театр. Студия п/р. з. а. Винера)

НЕЛИУС К. И.

Три эскиза костюмов к постановке „Пляска Замоскворецкого купечества“, гуашь и акв. 1939 г. (Д. К. Промкооперации)

НИКИФОРОВ Н. Н.

- Макет декорации 8-й картины пьесы „Человек с ружьем“ (для Мурманского театра).
Эскиз костюма к пьесе Лопе-де-Вега „Собака на сене“, гуашь, 1939 г. (Мурманский театр)
Эскиз декорации к пьесе Братья Тур „Генеральный консул“, гуашь, 1930 г. (Новый театр)
Эскиз занавеса к неосуществленной постановке
Эскиз занавеса к неосуществленной постановке
Этюд Хорезма. Ср. Азия, Цирк в Ташаузе, масло, 1936 г.
Этюд Хорезма. Ср. Азия. Хива. Улица, масло, 1936 г.
Этюд Хорезма. Ср. Азия. Хива, проезд Сарай-Базара. Палван-Дареаза, масло, 1936 г.
Этюд Хорезма. Ср. Азия. Хива. Вид с минарета Ислам Ходжи, гуашь, 1936 г.
Красная армия на оленях, гуашь, 1939/40 г.
Перевязка раненого в бою, гуашь, 1939/40 г.
В поход, гуашь, 1939/40 г.
Город Паркино, занятый красной армией, гуашь, 1939/40 г.
Порт Лейнахамари, гуашь, 1939/40 г.
В ожидании летной погоды. Землянка на аэродроме, гуашь, 1939/40 г.
В ожидании летной погоды, гуашь, 1939/40 г.
Петсамо. Гор. Паркино, гуашь, 1939/40 г.

- Аэродром на замерзшем озере, гуашь, 1939/40 г.
Универмаг в Петсамо, гуашь, 1939/40 г.
Оленьи упряжки, гуашь, 1939/40 г.
Аэродром, гуашь, 1939/40 г.
Скалы в Петсамо, гуашь, 1939/40 г.
Мурманск в сентябре 1939 г., гуашь, 1939 г.
Мурманск. в сентябре, гуашь, 1939 г.
Мурманский порт. Рыбные траулеры, гуашь, 1939/40 г.
Лагерь, гуашь, 1939/40 г.

ПАВЛОВИЧ И. П.

Работы для Кукольного театра п/р.
Е. С. Деммени:

- Кукла „Мулла“, из пьесы „Маугли“, Н. Ласточкина, 1935 г.
Кукла „Бульде“о, из пьесы „Маугли“, Н. Ласточкина, 1935 г.
Кукла „Стрекоза“, из пьесы „Чудес палата“, по басням Крылова, 1935 г.
Кукла „Трутень“, из пьесы „Чудес палата“, по басням Крылова, 1935 г.
Кукла „Бабочка“, из пьесы „Чудес палата“, по басням Крылова, 1935 г.
Кукла „Судья“, из пьесы „Бляха № 64“ 1938 г.
Кукла „Судья Бурши“, из пьесы „Бляха № 64“ 1938 г.
Кукла „Кренкебиль“, из пьесы „Бляха № 64“, 1938 г.

Кукла „Кабатчик“, из пьесы „Бляха № 64“,
1938 г.
Кукла „Я сам“, из пьесы „Принц Лутоня“,
В. Курочкина, 1935 г.
Кукла „Капитал“, из пьесы „Принц Лутоня“
В. Курочкина 1935 г.
Кукла „Отец командир“, из пьесы „Принц
Лутоня“, В. Курочкина, 1935 г.
Кукла „Принц Слоняй“, из пьесы „Принц
Лутоня“, В. Курочкина, 1935 г.
Кукла „Поэт“, из пьесы „Принц Лутоня“,
В. Курочкина, 1935 г.
Кукла „Патриарх“, из пьесы „Принц Лутоня“
В. Курочкина, 1935 г.
Кукла „Шомбеллая“, из пьесы „Принц Лутоня“,
В. Курочкина, 1935 г.
Кукла „Отелло“, Эстрадная работа Е. З. Деммени.
Кукла „Яго“, Эстрадная работа Е. С. Деммени.
Кукла „Дездемона“, Эстрадная работа Е. С.
Деммени.
Кукла „Могильщик — I“, Эстрадная работа Е. С.
Деммени.
Кукла „Могильщик — I“, Эстрадная работа Е. С.
Деммени.
Кукла „Смерть“ („Пляска смерти“), Эстрад-
ная работа Е. С. Деммени, 1936 г.
Кукла „Пастор“ из пьесы „Ракета 661“.
Е. Дилен и М. Шифман, 1932 г.

Макет „Белая крыса“, Мамонова и Чали
1935 г.
Макет „Конек-Горбунок“, по Ершову,
1934 г.
Эскиз куклы „Белая крыса“.

ПАШКОВ Г. Ф.

Эскиз декорации к пьесе Д. Щеглова „По-
бег“, гуашь, 1940 г. (Ленинградский ТЮЗ).
Эскиз декорации к пьесе Д. Щеглова „По-
бег“, гуашь, 1940 г. (Ленинградский ТЮЗ).
Этюд, гуашь, 1940 г.
Этюд, гуашь, 1940 г.
Этюд, гуашь, 1940 г.
Этюд, гуашь, 1940 г.

ПЕТРОВ Н. А.

Работы для кукольного театра п/р.
Е. С. Деммени:

Макет „Кукольный город“, Е. Шварца,
1939 г.

ПИКАЛОВ Ю. Н.

Работы для кукольного театра п/р.
Е. С. Деммени:

Кукла „Капитан“, из пьесы „Барон Мюнхгау-
зен“, 1929 г.

Кукла „Князь“, из пьесы „Страшный сон“,
1928 г.

Кукла „Граф“, из пьесы „Страшный сон“,
1928 г.

Кукла „Чалма Раджи“, из пьесы „Страшный
сон“, 1928 г.

Кукла „Карлица“, из пьесы „Страшный сон“
1928 г.

Эскиз куклы „Страус и клоун Бим“, к спекта-
клю „Наш цирк“, гуашь, 1938 г.

Эскиз куклы „Дрессировщик лошадей“, к спе-
таклю „Наш цирк“, гуашь, 1938 г.

Эскиз куклы „Осел и клоун Бэм“, к спектаклю
„Наш цирк“, гуашь, 1938 г.

ПЛЕШАКОВ В. С.

Эскиз декорации к опере Н. А. Римского-Кор-
сакова „Снегурочка“, гуашь, 1940 г.

Эскиз занавеса к опере Н. А. Римского-Корса-
кова „Снегурочка“, гуашь, 1940 г.

Портрет девушки, 1940 г., м. х.

Домик в деревне, 1939 г., м. х.

Улица в деревне, 1939 г., м. х.

РУДИ Г. П.

Макет декорации к пьесе Шиллера „Виль-
гельм Тель“, сцена у Геслера.

РЫКОВ А. В.

Три эскиза декораций к комедии Гольдсмита
„Ночь ошибок“, гуашь, 1937 г. (Театр
Драмы и Комедии).

Три эскиза костюмов к комедии Гольдсмита
„Ночь ошибок“, гуашь, 1937 г. (Театр
Драмы и Комедии).

Три эскиза декораций к драме Ибсена „Док-
тор Штокман“, гуашь, 1940 г. (Б. Драм.
театр).

Два эскиза декораций к пьесе А. Н. Толстого
„Живой труп“, (Ленингр. Драм. театр).

Два эскиза декораций к пьесе „Воспитан-
ница“.

Эскиз костюмов хора к опере „Чио-Чио-Сан“
(Театр в Алма-Ата).

Эскиз костюма к опере „Чио-Чио-Сан“ (Театр
в Алма-Ата).

Макет декорации к опере „Чио-Чио-Сан“
(Театр в Алма-Ата).

РЫБОЛОВЛЕВ Н. С.

Работы для Кукольного театра п/р.
Е. С. Деммени:

Кукла „Тетка Маланья“, из пьесы „Степка
Растрепка“ Е. Гауша, 1926 г.

Кукла „Буржуй“.

Кукла „Чорт“, из пьесы „Балда“ по Пушкину,
1925 г.

Кукла „Петрушка“, из пьесы „Петрушкины
именины“, Ю. Гауша, 1927 г.

Кукла „Старушка“, из пьесы „Петрушкины
именины“, Ю. Гауша, 1927 г.

Кукла „Тетя Кошка“, из пьесы „Кошкин
дом“, Е. Васильева и С. Маршак, 1926 г.

Кукла „Кот Василий“, из пьесы „Кошкин
дом“, Е. Васильева и С. Маршак, 1926 г.

Кукла „Поросенок“, из пьесы „Кошкин дом“,
Е. Васильева и С. Маршак, 1926 г.

САДОВНИКОВ Н. П.

Четыре эскиза декораций к комедии Н. В. Го-
голя „Ревизор“, темп. 1940 г. (Ленингр.
Драм. театр).

Эскиз костюма к комедии Н. В. Гоголя „Ревизор“, аквар. 1940 г. (Ленингр. Драм. театр).

Эскиз костюма к комедии Н. В. Гоголя „Ревизор“, аквар. 1940 г. (Ленингр. Драм. театр).

Эскиз костюма к комедии Н. В. Гоголя „Ревизор“, аквар. 1940 г. (Ленингр. Драм. театр).

Эскиз костюма к комедии Н. В. Гоголя „Ревизор“, аквар. 1940 г. (Ленингр. Драм. театр).

Два этюда, масло, 1940 г.

ТАРАСОВ Г. П.

Эскиз декорации I акта комедии Островского
„Светит да не греет“, гуашь, 1940 г.
(Боровичи, театр им. Обкома Комсомола).

Эскиз декорации II—V акта комедии Островского
„Светит да не греет“, гуашь, 1940 г.
(Боровичи, театр им. Обкома Комсомола).

Эскиз декорации IV акта комедии Островского
„Светит да не греет“, гуашь, 1940 г.
(Боровичи, театр им. Обкома Комсомола).

Эскиз декорации к драме Сарду „Флория
Тоска“, гуашь, 1940 г. (Обл. Малый театр).

Эскиз декорации к драме Сарду „Флория
Тоска“, гуашь, 1940 г. (Обл. Малый театр).

Эскиз декорации к драме Сарду „Флория
Тоска“, гуашь, 1940 г. (Обл. Малый театр).

Эскиз декорации к драме Сарду „Флория
Тоска“, гуашь, 1940 г. (Обл. Малый театр).

Этюд, м.

Этюд, м.

Этюд, аквар.

Этюд, аквар.

Этюд, аквар.

Этюд, аквар.

ТОВБИН С. В.

Эскиз декорации к пьесе „Три четверти че-
ловека“, пастель 1935 г. (Харьковский
театр Музкомедии).

Эскиз декорации к пьесе „Генконсул“, уголь, 1939 г. (Ленингр. театр Ленинского Комсомола).

Эскиз декорации к пьесе Л. Н. Толстого, „Живой труп“, гуашь, 1940 г. Харьк. русский театр).

Эскиз декорации к пьесе „Овод“, по роману Войнич.

ХАРКИЕВИЧ В. А.

Эскиз декорации к балету „Кавказский пленник“, гуашь, 1939 г. (Киевск. театр Оперы и Балета им. Шевченко).

Эскиз декорации к пьесе Фина „Сашка“, гуашь, 1940 г. (Театр Ленсовета).

Эскиз костюма для эстрады, гуашь, 1940 г.

Эскиз костюма для эстрады, гуашь, 1940 г.

ШВАРЦ В. А.

Эскиз декорации к пьесе А. Толстого „Золотой ключик“, аквар. 1937 г. (Саратовский театр для детей).

Эскиз декорации к пьесе А. Толстого „Золотой ключик“ аквар. 1937 г. (Саратовский театр для детей).

Эскиз декорации к пьесе А. Толстого „Золотой ключик“, аквар. 1937 г. (Саратовский театр для детей).

Эскиз костюма к пьесе А. Толстого „Золотой ключик“, аквар. 1937 г. (Саратовский театр для детей).

Два эскиза костюмов к пьесе А. Толстого „Золотой ключик“, аквар. 1937 г. (Саратовский театр для детей).

ЮНОВИЧ С. М.

Два эскиза декораций к пьесе Булгакова „Дюнквот“, гуашь, 1940 г. (Ленингр. театр им. Пушкина).

Эскиз декорации к пьесе Лябиша „Соломенная шляпка“, гуашь, 1940 г. (Театр им. Вахтангова в Москве).

Эскиз декорации к пьесе Гольдони „Лгун“, гуашь, 1940 г. (Ленингр. театр им. Пушкина).

Эскиз декорации к пьесе Гольдони „Лгун“, гуашь, 1940 г. (Ленингр. театр им. Пушкина).

Эскиз костюма к пьесе Гольдони „Лгун“, гуашь, 1940 г. (Ленингр. театр им. Пушкина).

Эскиз декорации на тему—„Испания“, гуашь, 1940 г.

Эскиз декорации на тему—„Испания“, гуашь, 1940 г.

Эскиз декорации к трагедии Шекспира „Ромео и Джульета“, гуашь, 1937 г.

Эскиз костюма к трагедии Шекспира „Ромео и Джульета“, гуашь, 1937 г.

Эскиз костюма к трагедии Шекспира „Ромео и Джульета“, гуашь, 1937 г.

Эскиз костюма к трагедии Шекспира „Ромео и Джульета“, гуашь, 1937 г.

ЯКУНИНА Е. П.

Эскиз декорации к пьесе Шекспира „Сон в летнюю ночь“, 1940 г. (Новый ТЮЗ).

Эскиз костюма к той же пьесе, 1940 г., гуашь.

Эскиз костюма к пьесе А. Н. Островского „Правда хорошо, а счастье лучше“, 1939 г. (Новый ТЮЗ).

Три эскиза декораций к пьесе Е. Шварца „Снежная королева“, 1938 г. (Новый ТЮЗ).

Три эскиза костюмов к пьесе Е. Шварца „Снежная королева“, 1938 г. (Новый ТЮЗ).

Эскиз декорации к пьесе Гольдони „Хозяйка гостиницы“, 1933 г. (Театр Сатиры).

Эскиз декорации к сказке Пушкина „Балда“, 1937 г. (Новый ТЮЗ).

Макет декорации к пьесе Шекспира „Сон в летнюю ночь“, 1940 г. (Новый ТЮЗ).

Макет декорации IV акта пьесы А. Н. Островского „Правда хорошо, а счастье лучше“, 1939 г. (Новый ТЮЗ).

ЯЛЬЦЕВА М. Ф.

Эскиз костюма к комедии Золя „Наследники Рабурдэна“, аквар. гуашь, 1940 г. (Передв. Драм. театр).

Эскиз костюма к комедии Золя „Наследники Рабурдэна“, аквар. гуашь, 1940 г. (Передв. Драм. театр).

Эскиз костюма к комедии Золя „Наследники Рабурдэна“, аквар. гуашь, 1940 г. (Передв. Драм. театр).

Эскиз костюма к комедии Золя „Наследники Рабурдэна“, аквар. гуашь, 1940 г. (Передв. Драм. театр).

Два эскиза декораций к комедии Золя „Наследники Рабурдэна“, аквар. гуашь, 1940 г. (Передв. Драм. театр).

Два эскиза декораций к комедии Золя „Наследники Рабурдэна“, аквар. гуашь, 1940 г. (Передв. Драм. театр).

Эскиз декорации IV акта комедии Островского „Трудовой хлеб“, аквар. гуашь, 1940 г. (Передв. Драм. театр).

Ночная комната, рисунок, 1937 г.

Провинция, рисунок, 1937 г.

Провинция, рисунок, 1937 г.

Провинция, рисунок, 1937 г.

ЯНСОН Е. А.

Работа для Кукольного театра п/р. Е. С. Деммени.

Кукла „Дракон“ из пьесы „Иван Царевич“ 1921 г.

ЩЕКОТИХАНА-ПОТОЦКАЯ А. В.

Эскиз костюма к опере Римского-Корсакова
„Царь Салтан“, (Театр оп. и балета
им. Кирова).

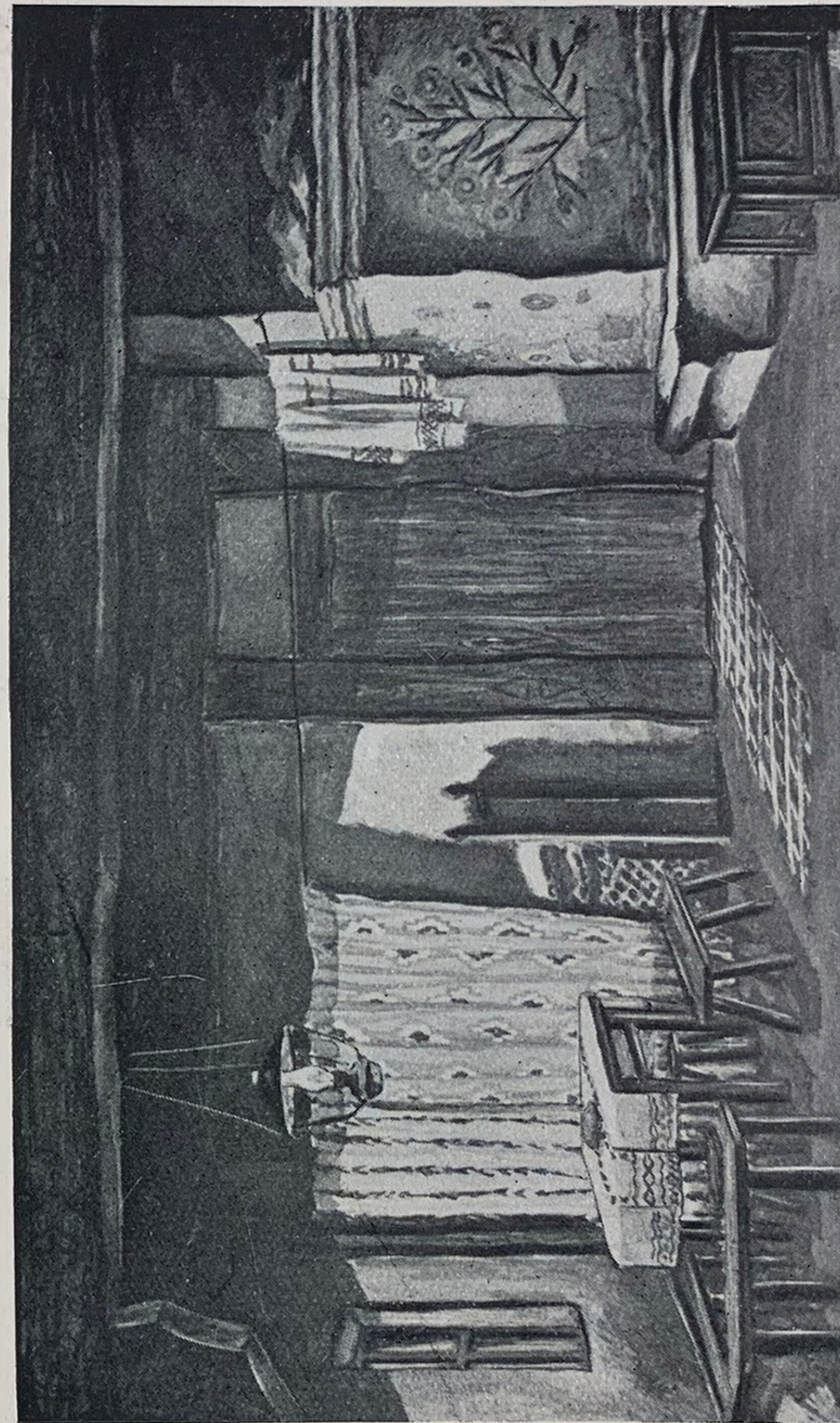
Эскиз костюма к опере Римского-Корсакова
„Снегурочка“, (Театр оп. и балета им.
Кирова).

Ваза „Девушки“, фарфор.

Салатник „Карп“, фарфор.

Графин „Рыбка“, фарфор.

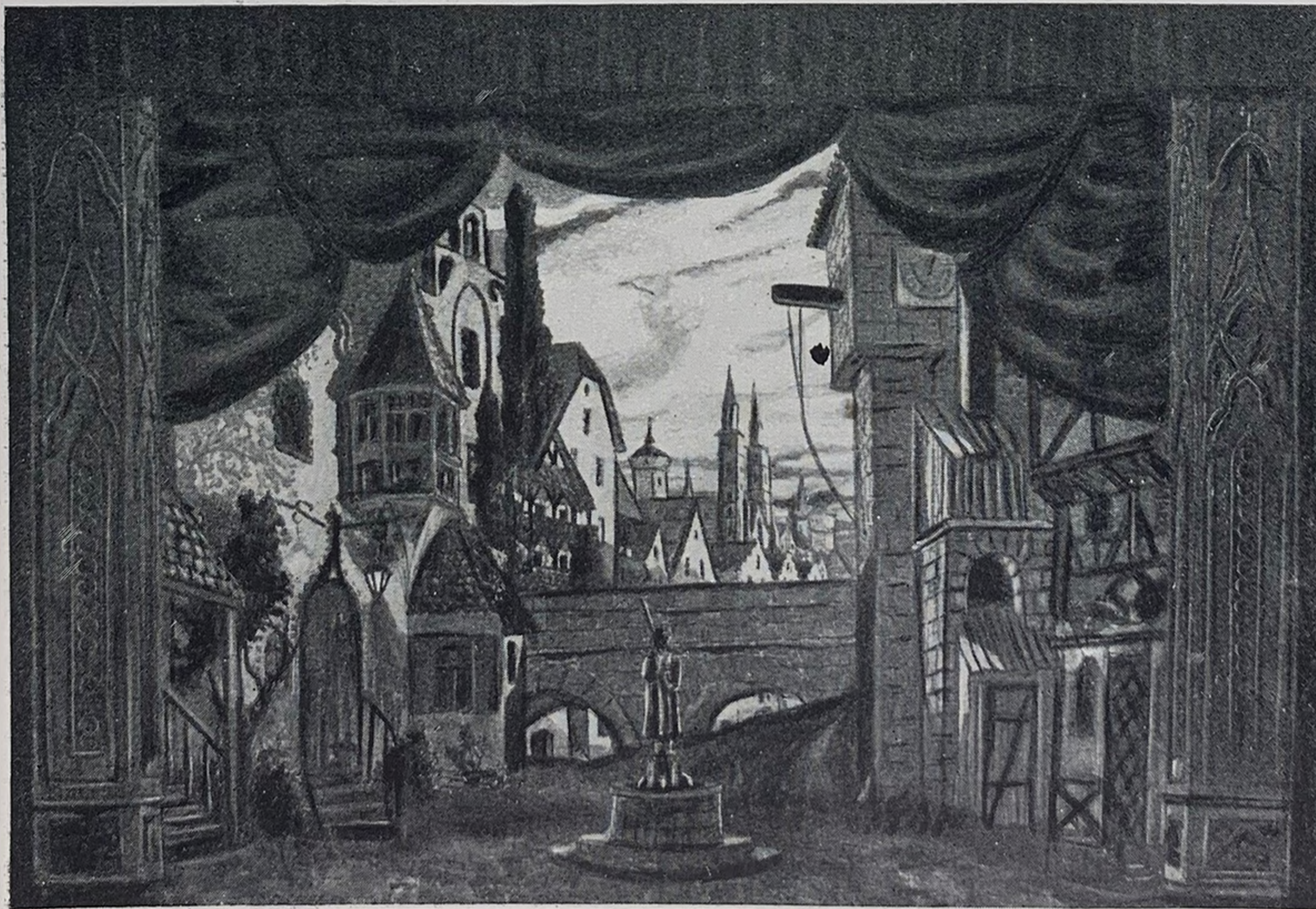
Флакон „Голубок“, фарфор.



Аввакумов Н. П. Эскиз декорации к пьесе „Украденное счастье“.



Акимов Н. П. Эскиз декорации к пьесе „Скончался господин Пик“ .



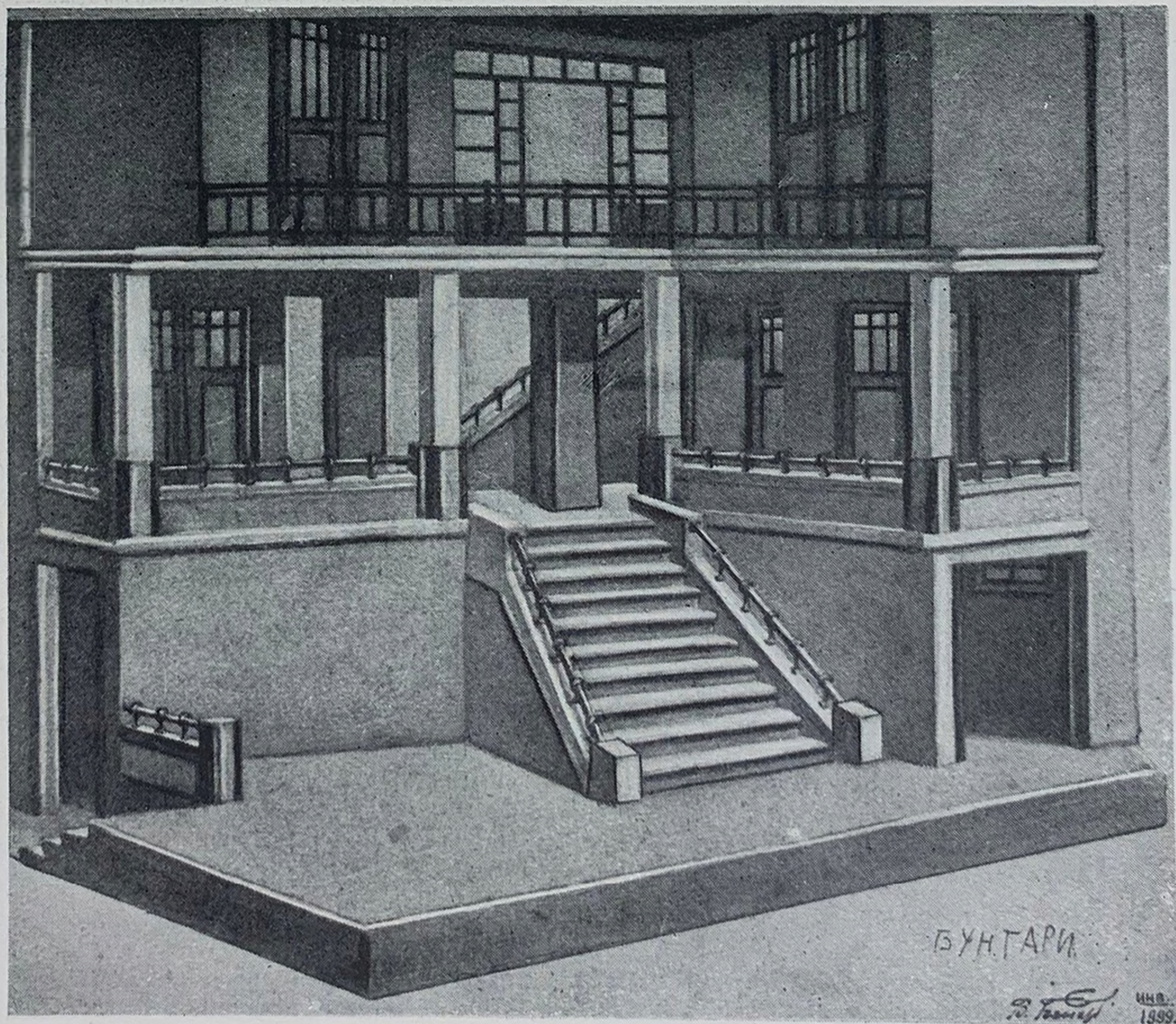
Альмединген Б. А. Эскиз декорации к опере „Фауст“.



Альтман Н. И. Эскиз костюма к пьесе «Сестры».



Анушина А. И. Эскиз декорации к пьесе „Красная шапочка“.



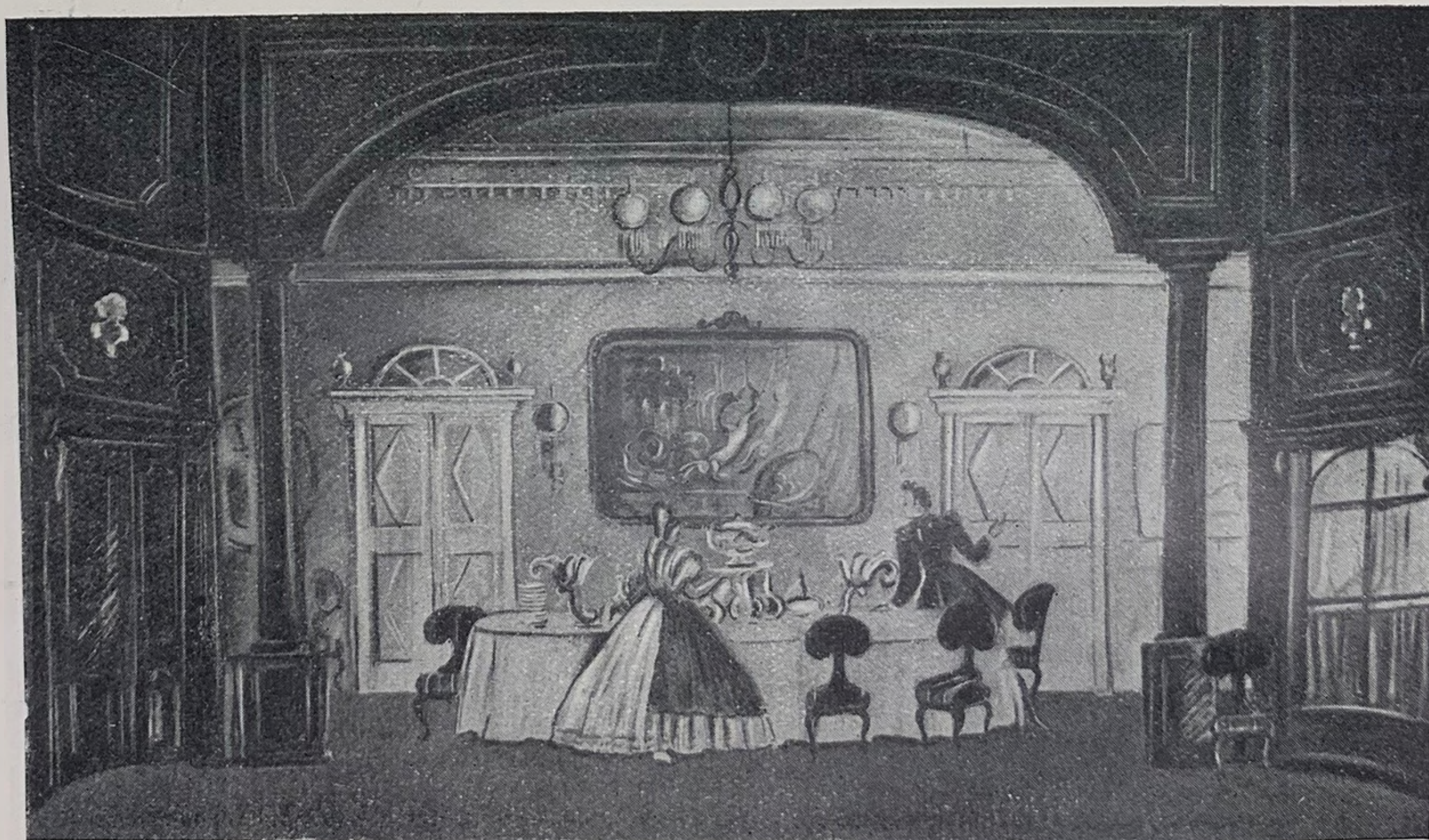
Бейер В. И. Макет установки спектакля „Бунтари“.



Белицкий И. С. Эскиз декорации к пьесе „Человек с ружьем“.



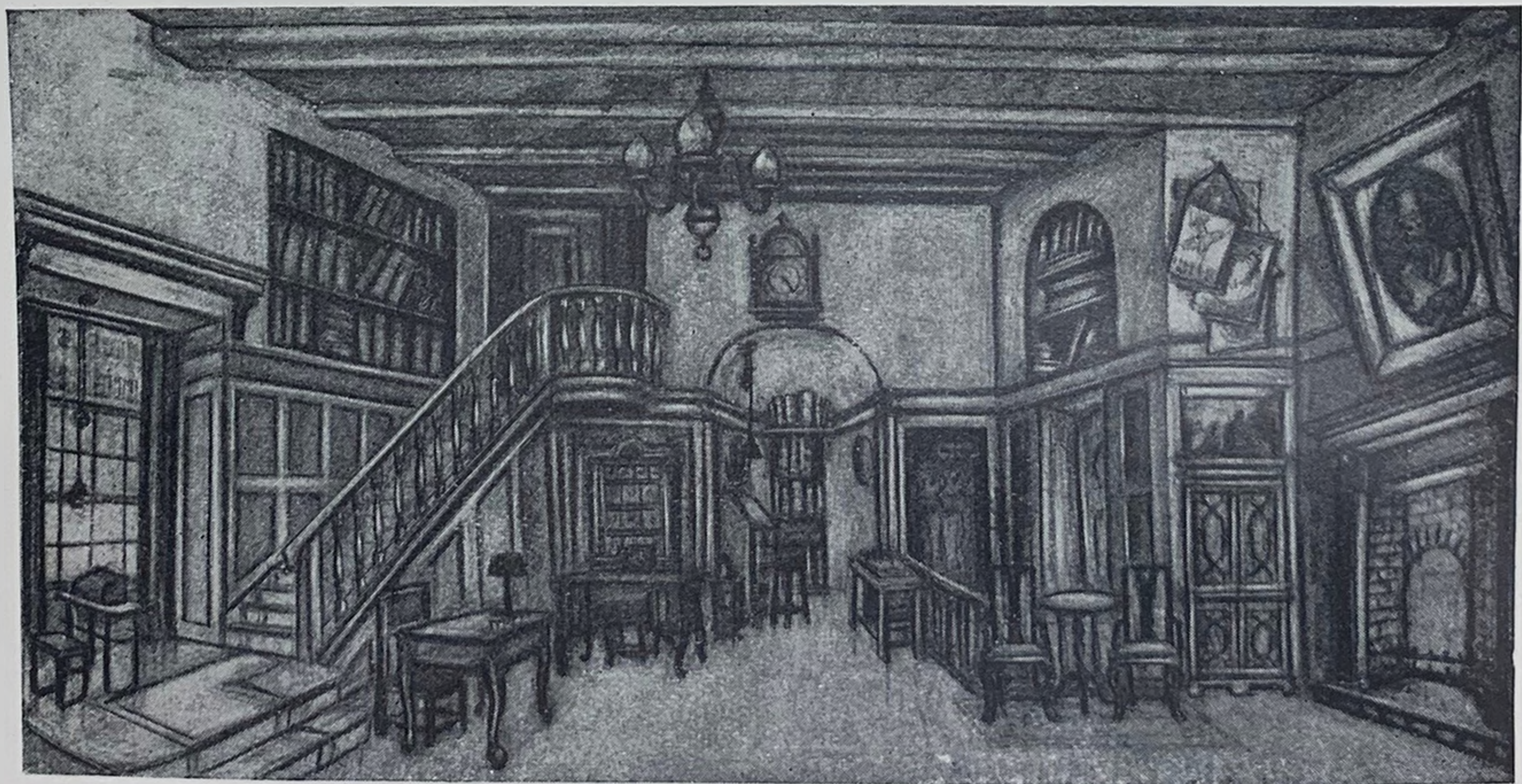
Борискович В. Г. Эскиз декорации к опере „Севильский цирюльник“.



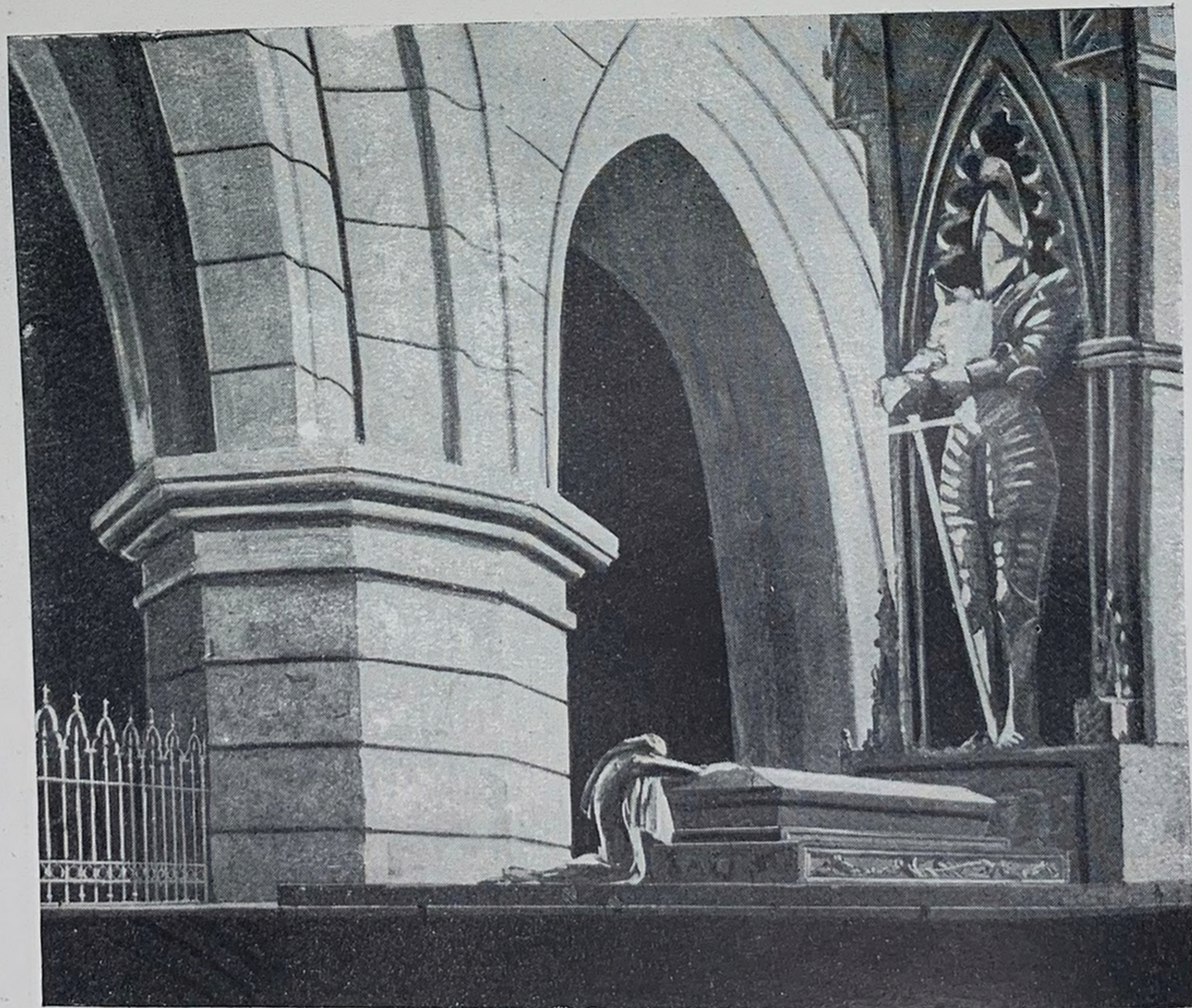
Бруни Т. Г. Эскиз декорации к пьесе „Лестница славы“.



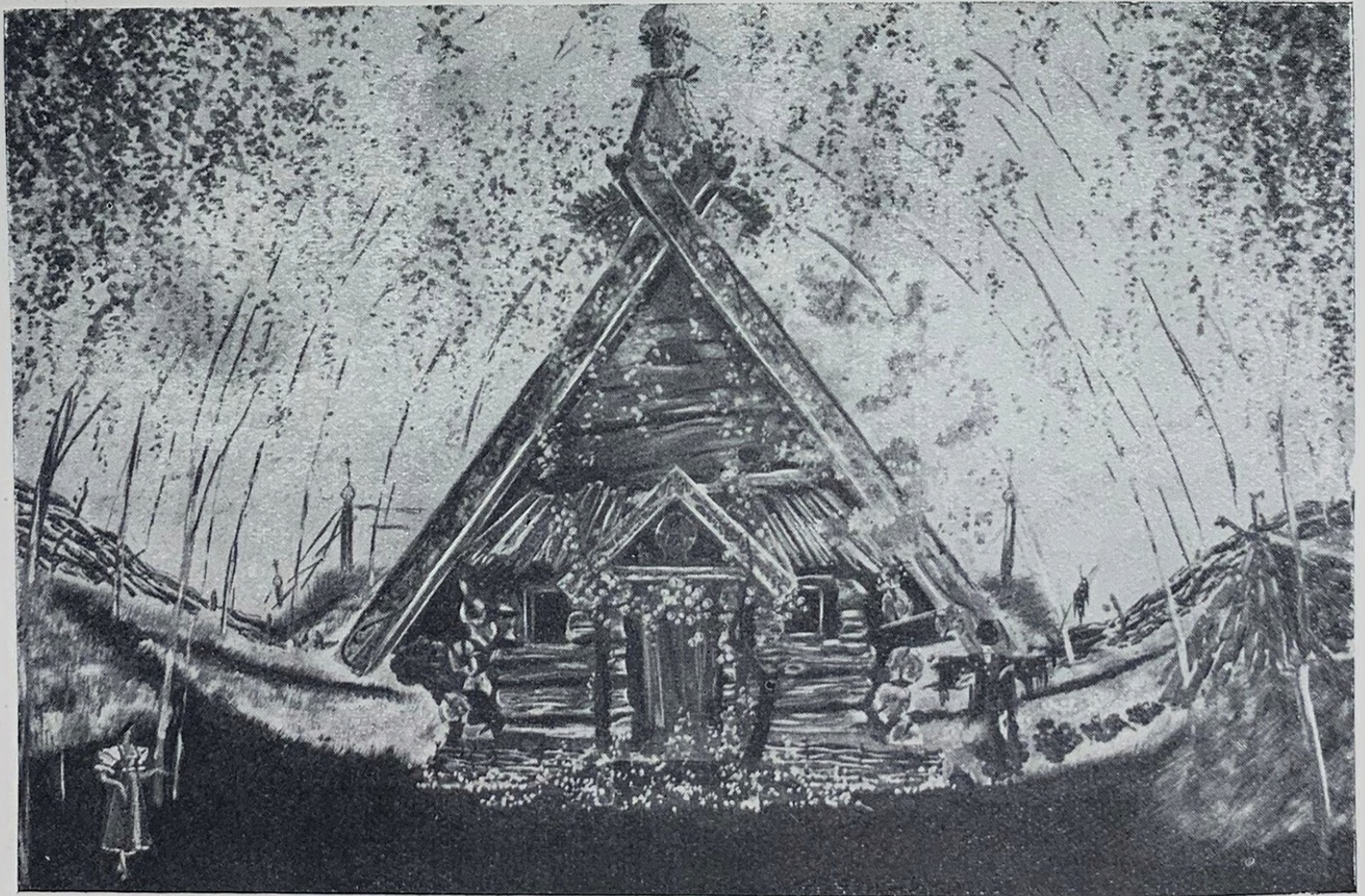
Григорьев М. А. Эскиз декорации к опере „Черевишки“.



Гурвич Б. И. Эскиз декорации к пьесе „Корнелиус“.



Иванов В. В. Эскиз декорации к драме „Каменный гость“.



Коломойцев А. А. Эскиз декорации к балету „Балда“.



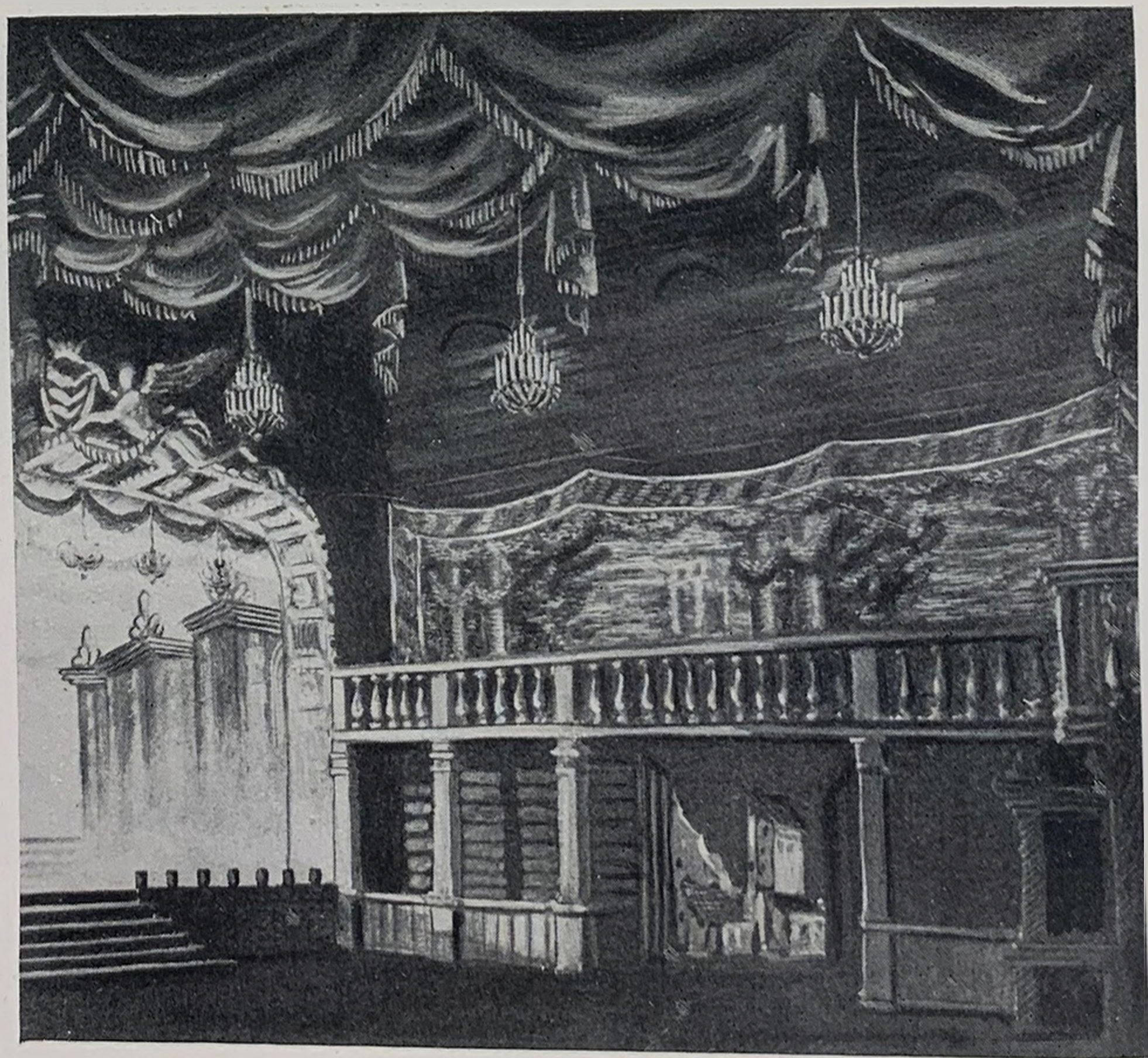
Константиновский А. И. Эскиз декорации к пьесе „На всякого мудреца довольно простоты“.



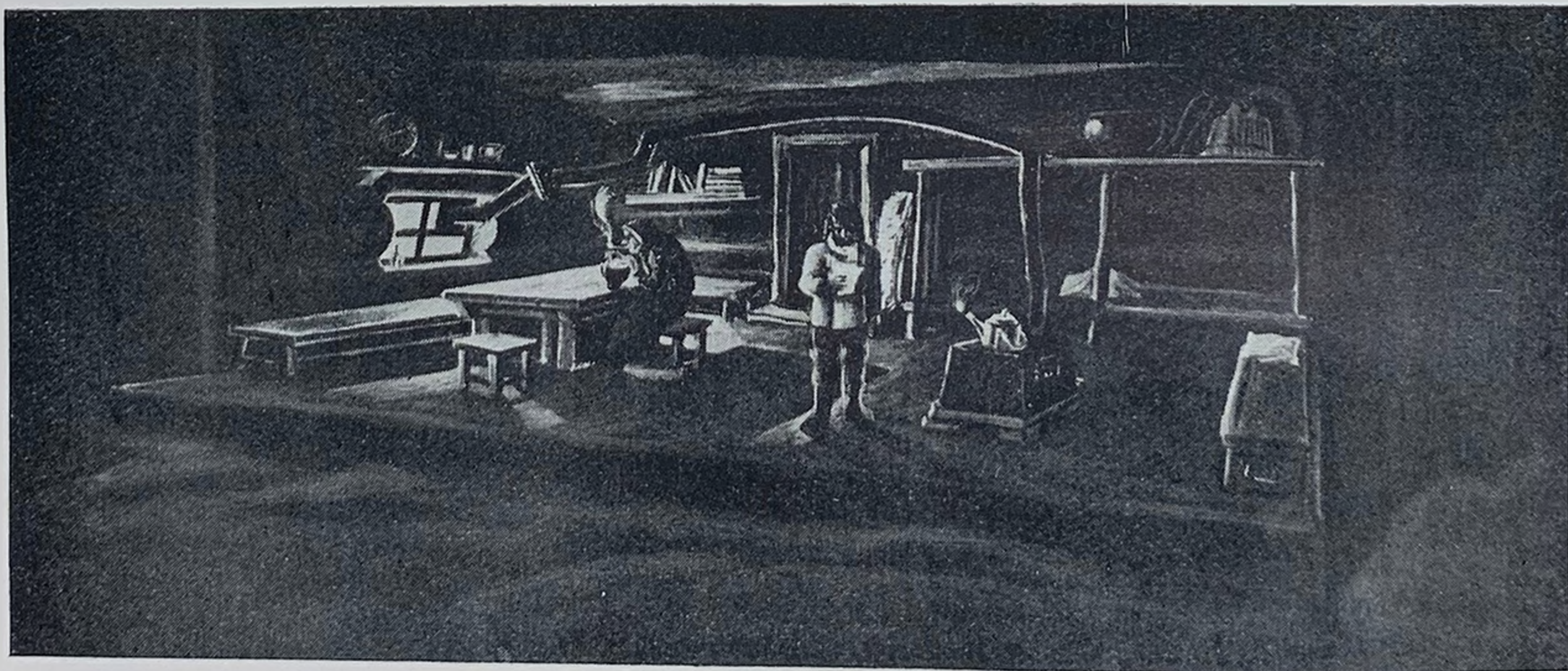
Кустодиев К. Б. Эскиз декорации к комедии „Женитьба“.



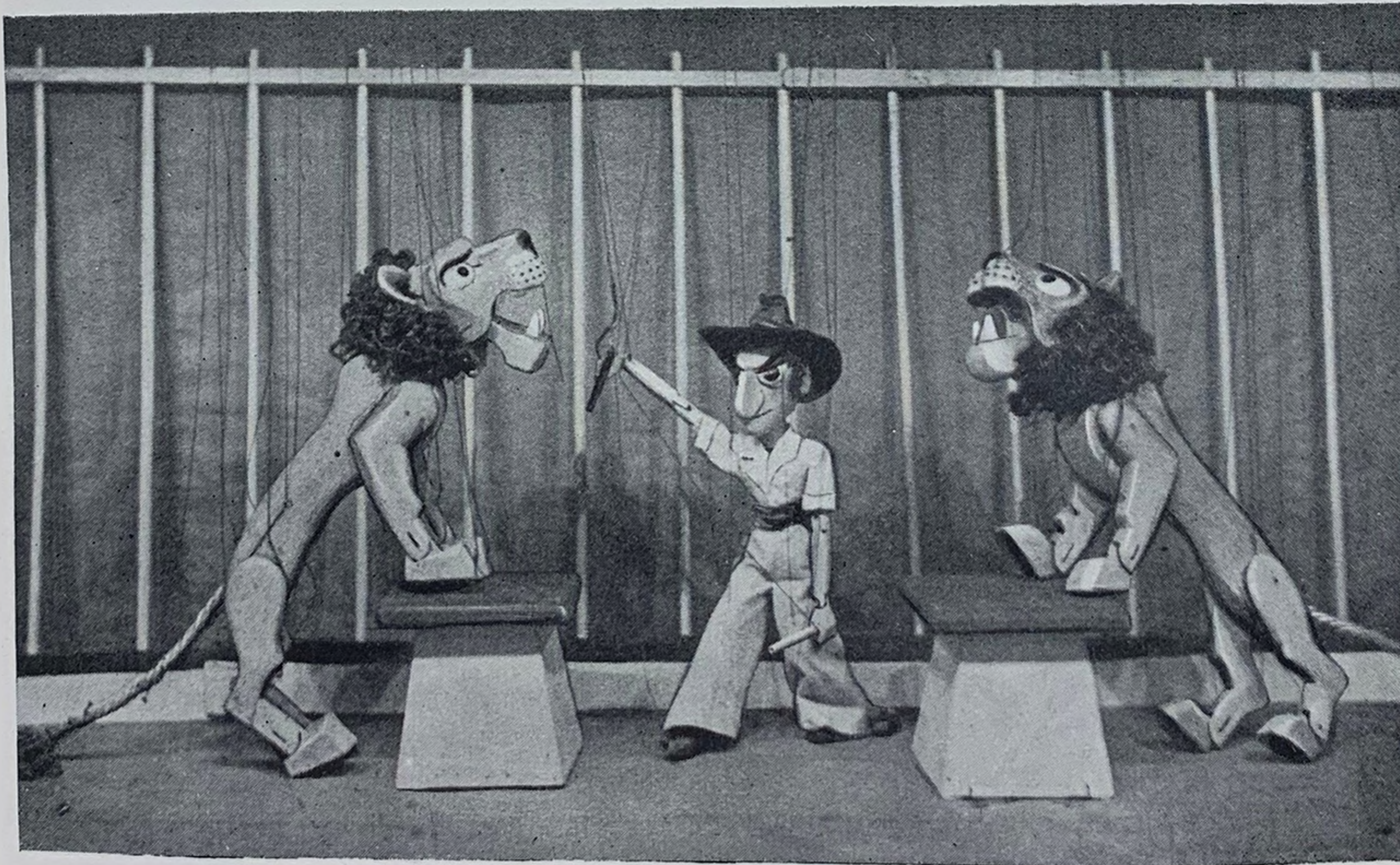
Малобродский М. Б. Эскиз декорации к опере „Евгений Онегин“ :



Мелков А. С. Эскиз декорации к пьесе „Сирано де Бержерак“.



Пашков Г. Ф. Эскиз декорации к пьесе «Побег».



Пикалов Ю. Спектакль „Наш цирк“.



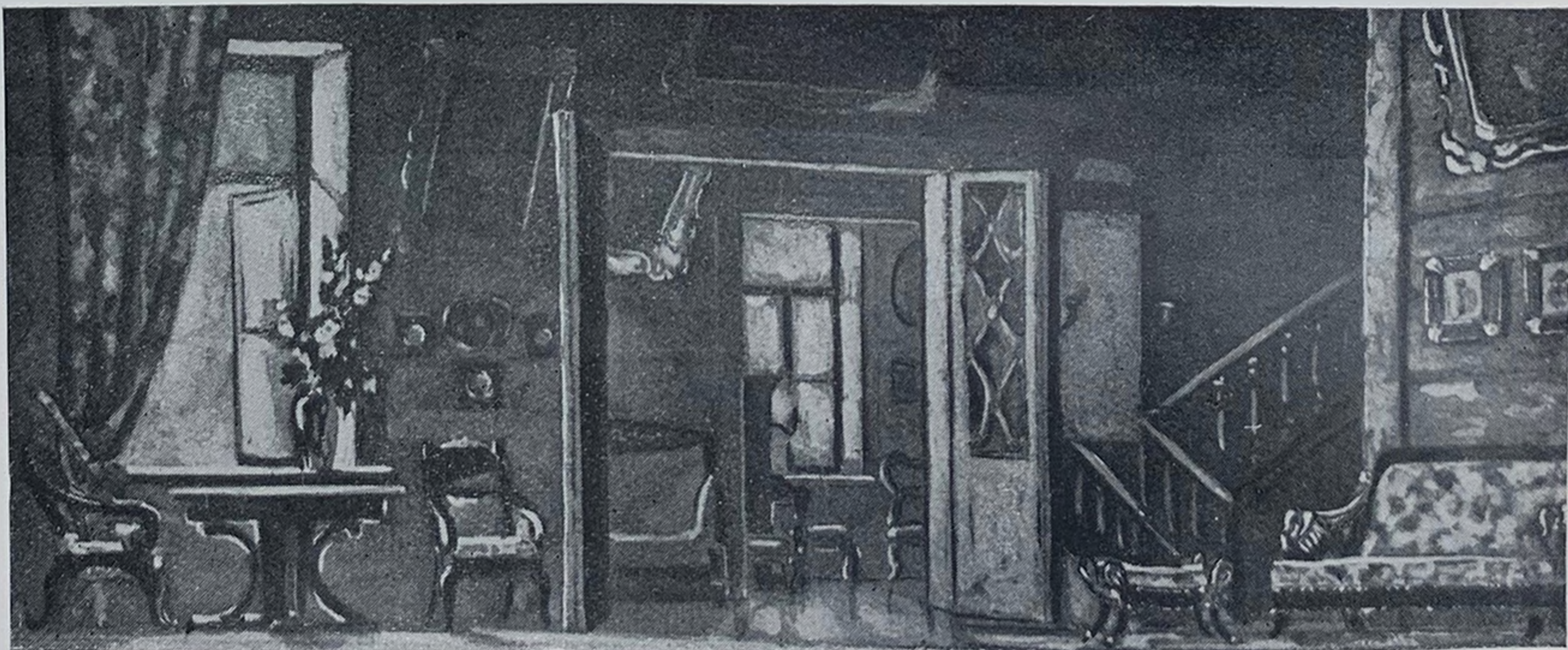
Плешаков В. С. Эскиз декорации к опере „Снегурочка“.



Рыков А. В. Эскиз декорации к драме „Доктор Штокман“.



Садовников Н. П. Эскиз декорации к комедии „Ревизор“.



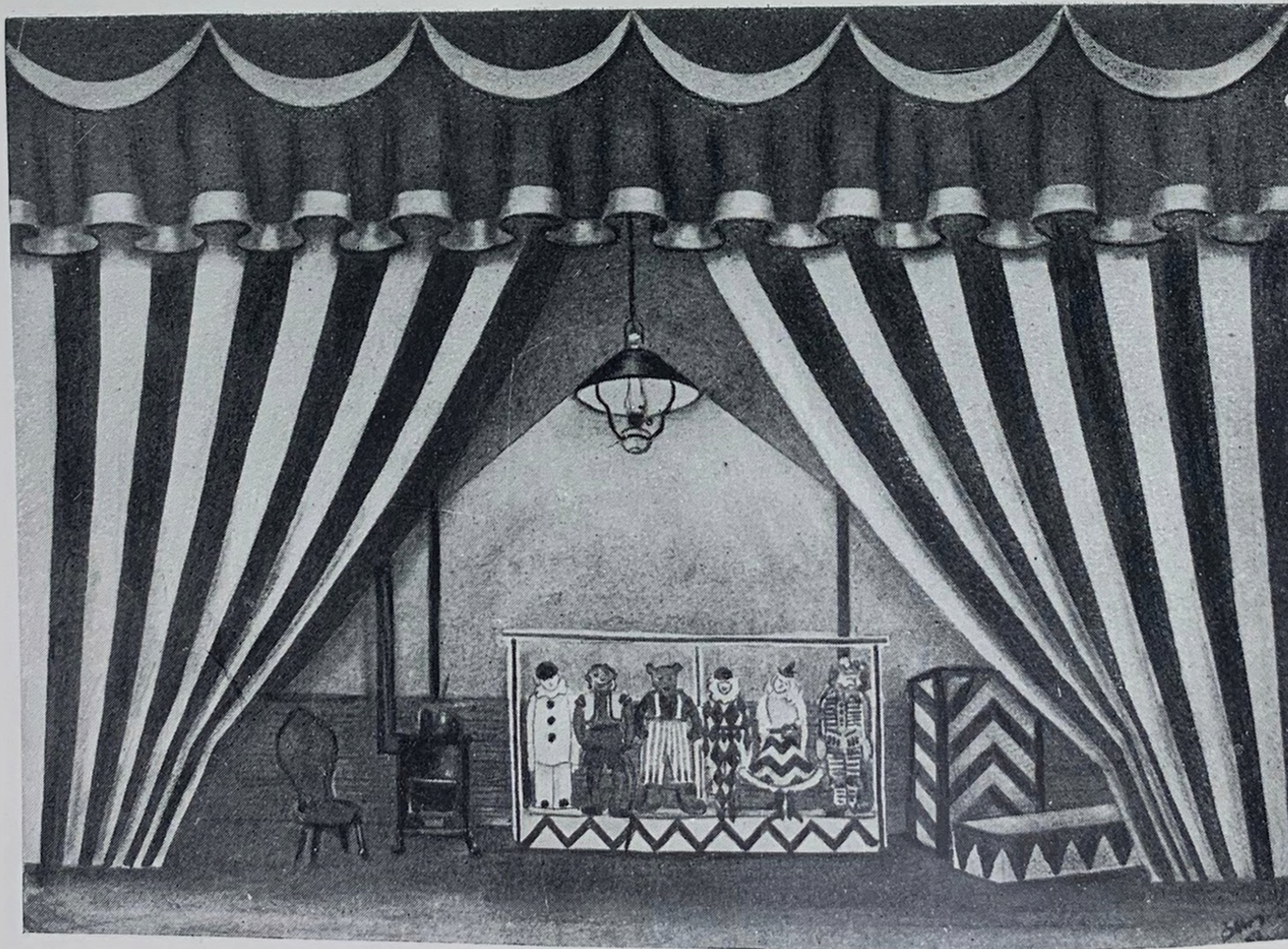
Тарасов Г. П. Эскиз декорации к комедии „Светит, да не греет“.



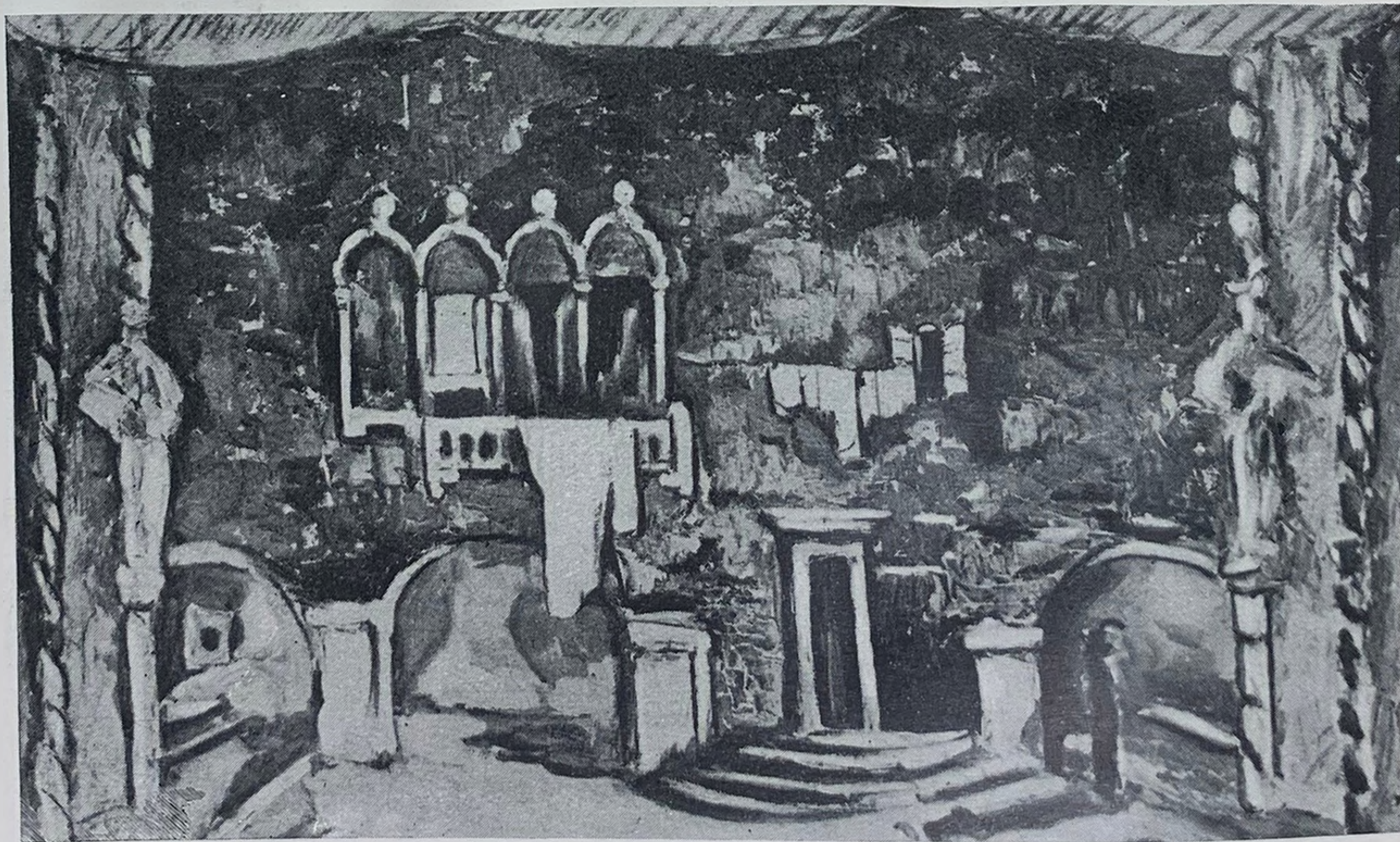
Товбин С. В. Эскиз декорации к пьесе „Генеральный консул“.



Харкиевич В. А. Эскиз декорации к балету „Кавказский пленник“.



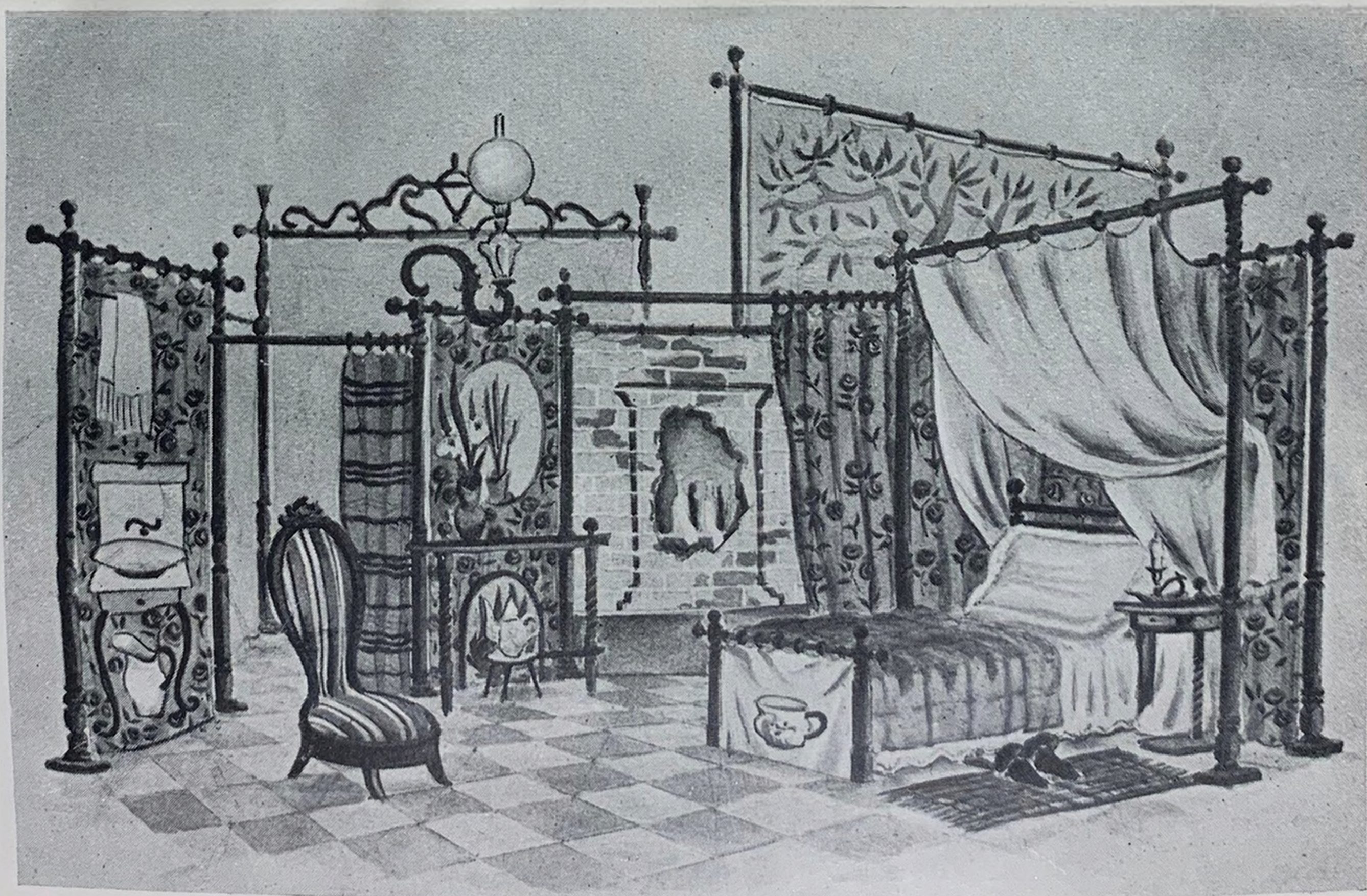
Шварц В. А. Эскиз декорации к пьесе „Золотой ключик“.



Юнович С. М. Эскиз декорации к пьесе „Лгун“.



Якунина Е. П. Эскиз декорации к пьесе «Снежная королева».



Яльцева М. Ф. Эскиз декорации к комедии „Наследники Рабурдэна“.



Артюхова М. «Дирижер». Из эстрадн. программы Е. С. Деммени.

0/3

ЗРУБ.

1958

9336-

Ис70^{Г-2}
8

