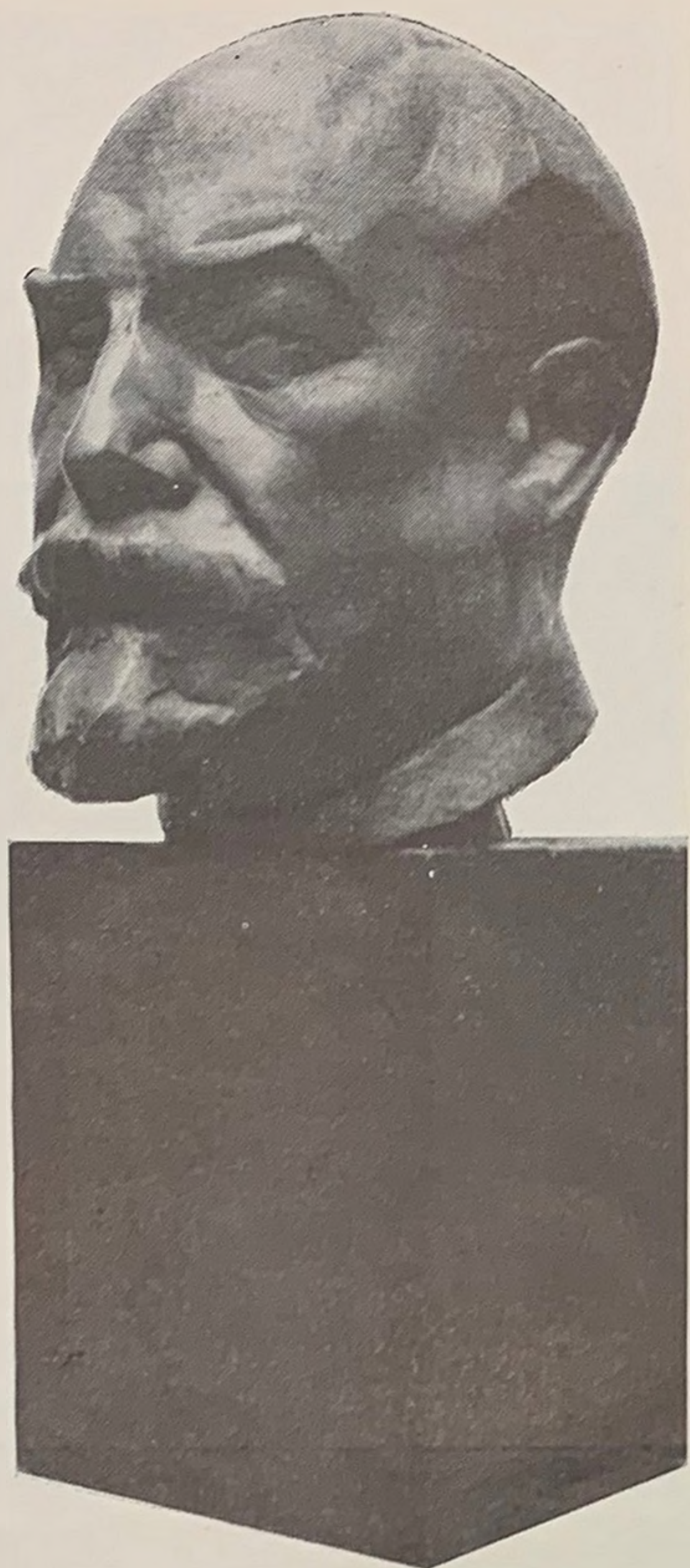


Разносторонний художник

В. Петров



Н. Альтман.
А. В. Луначарский.
1920. Гипс
тонированный.

Ретроспективная выставка, открытая в Ленинграде в связи с восьмидесятилетием Натана Исаевича Альтмана, не была исчерпывающей, но все же объединила свыше пятисот разнообразных работ художника. Зрителям впервые была предоставлена возможность проследить долгий творческий путь, пройденный одним из больших мастеров советской живописи, книжной графики и декорации.

Произведения Альтмана не раз становились предметом критического исследования. Правда, и поныне основным источником знаний о художнике остается блестящая статья А. Эфроса «Портрет Натана Альтмана». Талантливый критик сделал немало метких наблюдений и тонких догадок, создал впечатляющий образ молодого живописца. Но работа, вышедшая в свет в 1922 году, охватывает лишь ранние этапы творчества мастера и, конечно, нуждается теперь в дополнении и пересмотре. Думается, что Эфрос, сказав много верного о живописи Альтмана, все же ошибся в главном: интеллектуальные основы творчества художника он истолковал как холодноватую рассудочность, широту изобразительной культуры принял за эклектическую всеядность и не заметил характерного альтмановского лиризма.

А факты свидетельствуют о другом: искусство Альтмана, начиная с первых юношеских опытов и до самых недавних произведений, пронизано взволнованной нежностью к жизни. Любой объект его творчества — будь то лицо человека или цветок, пейзажный мотив или композиция из незатейливых предметов домашнего обихода, мизансцена спектакля или сказочный образ в скульптуре из дерева — на-



Н. Альтман.
Автопортрет
в красном.
Начало
1930-х годов.
Масло.

полнен трепетным и напряженным чувством: только лирическим переживанием вызывается вдохновение художника, побуждающее его выразить формой и цветом изменчивый, вечно ускользающий облик живых явлений действительности. За шесть десятилетий работы в искусстве Альтман не раз перестраивал свою изобразительную систему, но своему лирическому чувству не изменял никогда.

Анализируя раннее творчество Альтмана, критика намечала в нем периоды импрессионизма, кубизма и футуризма. Однако эта периодизация дает лишь самую грубую и приблизительную схему процесса первого этапа формирования художника.

Да, в самом деле, в 1906 году, задолго до «Голоубой розы» и первых выставок неоимпрессионистов в салонах «Золотого руна», шестнадцатилетний Альтман в захолустной Виннице «каким-то верхним чувством расчуял пленер и пуантилизм», как отмечали его биографы.

Лирический «Автопортрет» 1908 года, сделанный восемнадцатилетним художником, уже содержит, как в зародыше, едва ли не все важнейшие особенности его будущего искусства. Именно отсюда начался непрерывный и органически развивающийся процесс формирования живописной системы Альтмана. Сознательная целеустремленность и творческая зрелость «Автопортрета» свидетельствует прежде всего о большой дисциплинированности чувства и творческой мысли, о силе интеллекта, составляющей одну из самых характерных черт художника.

Прямо из Винницы, минуя Петербург и Москву, он отправился учиться в Париж, а когда в 1912 году



Н. Альтман.
Композиция
на тему
спектакля
«Тристан
и Изольда».
1947. Масло.



Н. Альтман.
Портрет
Н. Е. Добычиной.
1913. Масло.

Альтман приехал в Петербург, он был уже вполне сложившимся, зрелым художником и сразу занял видное место в столичной творческой среде.

К петербургскому периоду относится ряд крупных портретных работ. Критика нередко называла их кубистическими. А между тем едва ли возможно найти в живописи Альтмана влияние ортодоксальных кубистических построений. Художник не оторвался ни от реальности, ни от живого наблюдения.

Центральным произведением петербургского периода стал портрет Анны Ахматовой (1914). Чрезвычайно характерный для русского искусства предвоенных и предреволюционных лет, он с удивительной проникновенностью выражает духовную атмосферу эпохи. Альтман создал не только образ поэта, но и образ ахматовской лирики с ее внутренней мелодией и музыкальностью, с ее тонким вниманием к предметному миру, к выразительной детали, к быту. Ритмы живописной композиции как бы перекликаются с ритмом стихотворных строк.

Вместе с другими передовыми художниками своего поколения Альтман сразу и безоговорочно принял Октябрьскую революцию, активно включился в строительство молодой советской культуры.

Вначале его работа шла в русле левых художественных течений. К числу наиболее прославленных «футуристических» произведений Альтмана принадлежит, в частности, грандиозное оформление Дворцовой площади для массового празднества, посвященного первой годовщине Октябрьской революции.

Но вскоре деятельность художника приняла совсем иное направление.

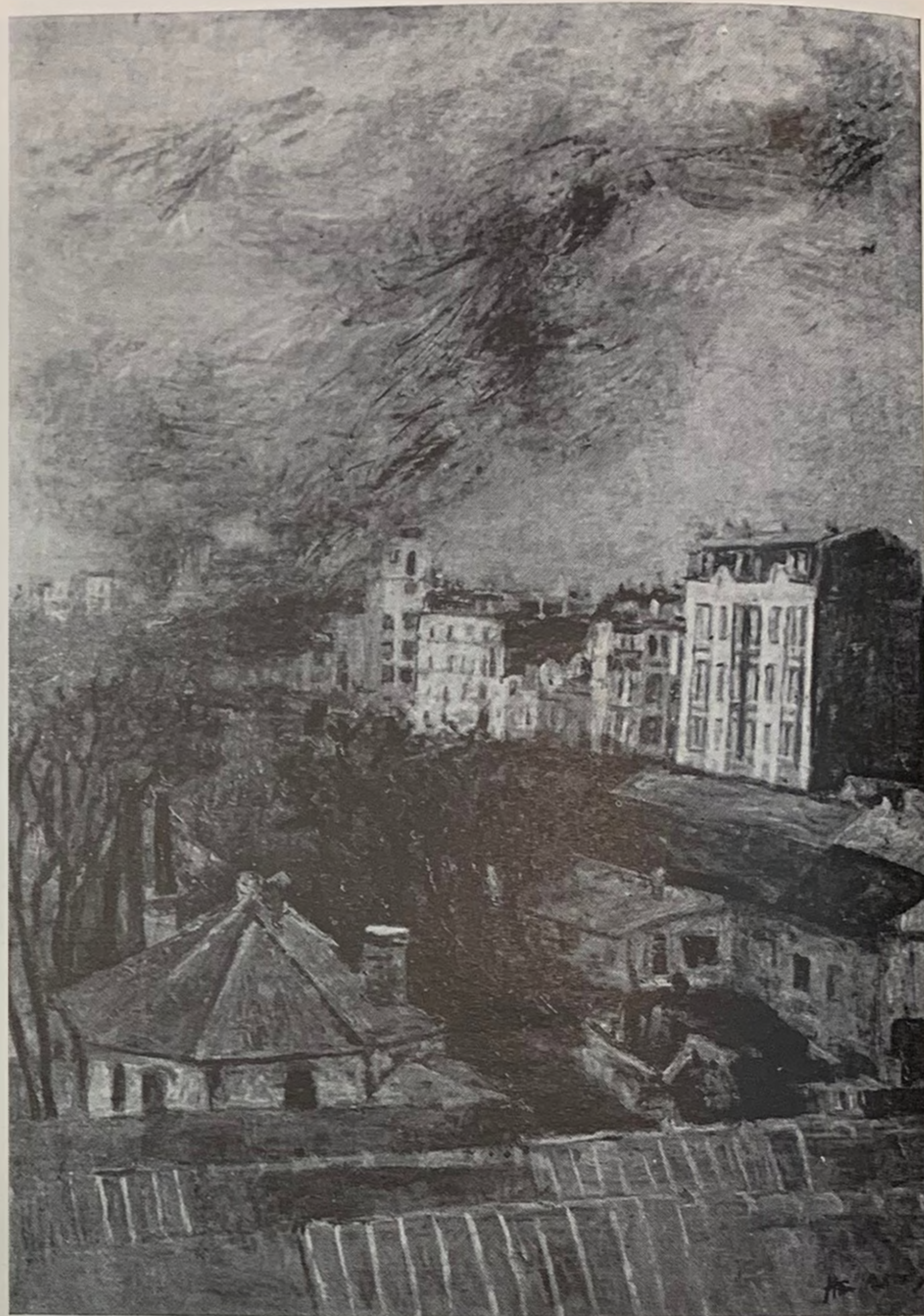
В начале 1920 года Коллегия ИЗО Наркомпроса и Государственное издательство обратились к нему с предложением сделать портрет В. И. Ленина, которому вскоре должно было исполниться 50 лет. По просьбе А. В. Луначарского Владимир Ильич согласился позировать Альтману. Работа проходила в Кремле и продолжалась около полутора месяцев. Так возникла альтмановская Лениниана, состоящая из серии карандашных рисунков, сделанных с натуры, и портретного бюста, отлитого потом в бронзе.

Портреты В. И. Ленина, выполненные Альтманом, отличаются безупречной документальной точностью. Но в них есть и нечто большее, чем просто документ. Рисунки передают живой, остро увиденный и взволнованно пережитый художником образ Ленина.

Лениниана стала как бы поворотным этапом в творческом развитии Альтмана. Чтобы понять, как перестроилась живописная манера художника, достаточно сравнить портрет А. Ахматовой с портретом С. Михоэлса (1928). Звонкие локальные краски ахматовского портрета уступают место сдержанной коричнево-серой гамме. Зато внимательнее и тоньше становится тональная разработка каждого цветового пятна. Изменяется и принцип композиции: если в портрете Ахматовой ритмы построения как бы подчеркивают значительность каждой выбранной художником детали, то в изображении Михоэлса подробности обобщены и растворяются в цветопространственной среде, и резко выделены два основных элемента — лицо, как главное в портрете, и руки, как самая выразительная деталь.



Н. Альтман.
Портрет
А. А. Ахматовой.
1914. Масло.



Н. Альтман.
Пейзаж
с дымом.
Начало
1930-х годов.
Масло.

Работы конца 1920-х годов свидетельствуют о нарастании психологических мотивов в живописи Альтмана и его портретной графике. Тонкая, плавная, стремительно бегущая линия его рисунков охватывает контуры форм, обобщая подробности и акцентируя только главное. Кажется, художнику достаточно двух-трех движений карандаша, чтобы на бумаге возник живой образ, включающий целую биографию, способный рассказать о человеке ярче и полнее, чем самое детальное описание.

Период окончательного формирования живописного реализма Альтмана падает на первую половину 1930-х годов. В портретах, пейзажах и более всего в превосходных натюрмортах раскрывается поэтическое и жизнеутверждающее чувство художника, его своеобразный и тонкий лиризм. Поверхность альтмановских холстов, подобно драгоценному камню, кажется излучающей свет. Никогда еще колорит его произведений не достигал такой совершенной гармонии, сочетающей силу и нежность. Никогда еще его композиции не обретали такой естественной жизненности, такой цельности и внутренней стройности.

С 1936 года Альтман живет в Ленинграде. Его творчество продолжает развиваться по тем же руслам, о которых шла речь выше. С прежней энергией он работает как живописец, как мастер книжной графики, как художник театра и как скульптор.

Впрочем, его скульптура за последние полтора десятка лет приняла совсем новый облик. Он выполняет свои произведения не в бронзе или мраморе, а делает их из ветвей и корней деревьев. Здесь воплощается лирическая любовь Альтмана к природе

и сказке. Он создает сказочные образы, как бы продолжая и досказывая художественную форму, нечаянно сотворенную самой природой.

Книжная графика издавна привлекала Альтмана. Человек большой и разносторонней культуры, он всегда проявлял интерес к острой и неожиданной интерпретации литературных образов. Среди его лучших работ можно назвать иллюстрации к «Петербургским повестям» Гоголя (1933) и превосходные рисунки к книге басен всех времен и народов (1940).

Особенно большое место занимает в его деятельности театр. Сделанное им оформление «Мистерии-буфф» Маяковского (1921), «Труадека» Ж. Ромена (1927) и шекспировского «Короля Лира» (1940) принадлежит к числу лучших достижений советского декорационного искусства.

Мотивы театра проникли и в станковую живопись художника. В последнее время он создал ряд живописных композиций на темы театральных постановок. Это не эскизы декораций и не воссоздание тех или иных режиссерских мизансцен, а станковые картины, в которых художник стремится создать синтетический образ спектакля, выразить свои поэтические размышления о короле Лире, Отелло или Тристане и Изольде.

Напряженность творческого переживания никогда не ослабевает у Альтмана. Живое лирическое чувство по-прежнему наполняет каждую его работу.

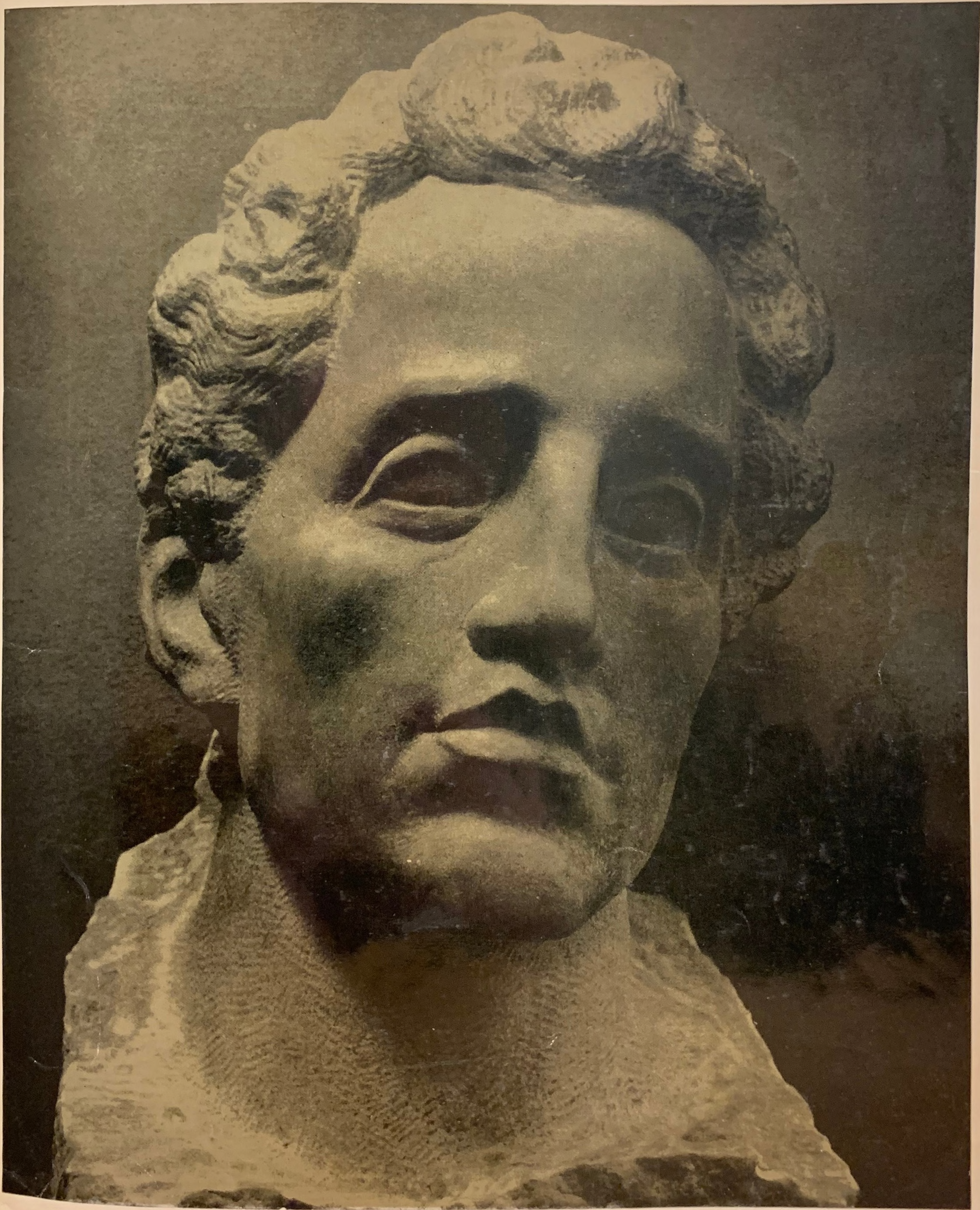
10

1969

Контрольный экземпляр

ТВОРЧЕСТВО

Ежемесячный журнал Союза художников СССР



ТВОРЧЕСТВО

Ежемесячный журнал Союза художников СССР № 10 (154). Год издания тринадцатый.

В номере:

Главный редактор

Ю. И. Нехорошев

Е. Кибрик.
Портрет
В. И. Ленина.
1939. Уголь.

Редакционная коллегия:

П. Гудинас
Д. Д. Жилинский
Н. Н. Жуков
И. Клычев
С. М. Мамбеев
А. И. Михайлов
Г. А. Недошивин
П. П. Оссовский
Т. Салахов
И. А. Серебряный
Д. А. Шмаринов
В. Е. Цигаль
Г. В. Якутович

Ответственный секретарь

Е. А. Зингер

Заведующие отделами:

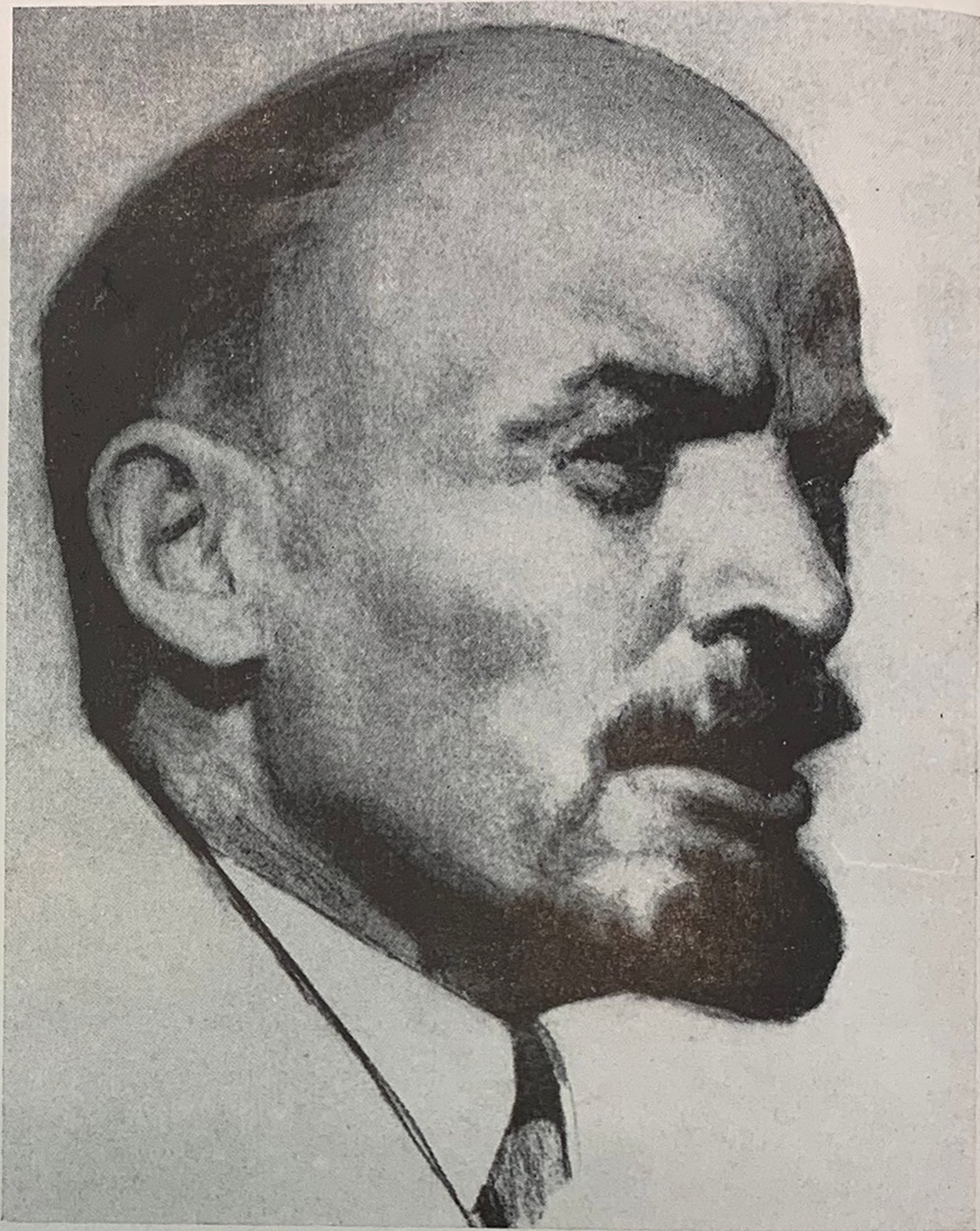
И. Г. Акимова
Т. Ю. Клюева
П. М. Раяк
Л. А. Шатенштейн

Художник

А. А. Семенов

Технический редактор

В. Т. Рассохина



К 100-летию со дня рождения В. И. Ленина

- | | |
|---|---|
| Г. Саурова.
Художники Туркмении — юбилею | 1 |
| А. Дзантиев.
Одни из первых | 2 |

Из творческого опыта

- | | |
|--|---|
| И. Богдеско.
Роспись в селе Кицканы | 3 |
| С IX академической выставки | 6 |
| В. Петров.
Разносторонний художник | 8 |

Обсуждаем проблемы творчества

- | | |
|--|----|
| Р. Кауфман.
Новые концепции картины | 11 |
|--|----|

К 20-летию Германской Демократической Республики

- | | |
|---|----|
| Ютта Шмидт.
Художники ГДР | 13 |
| Ульрих Куирт.
Синтез архитектуры и искусства | 15 |
| Г. Недошивин.
Рембрандт
(К 300-летию со дня смерти художника) | 19 |

Новые книги

- | | |
|--|----|
| В. Лапшин.
Сборник статей Александра Бенуа | 23 |
| Немного о разном
В альбом коллекционера: Рембрандт ван Рейн.
Хендрикье Стоффеле у окна. Около 1659. Масло. | 24 |
| На 1-й стр. обложки: С. Коненков. Александр Блок.
1968. Мрамор. (К 95-летию со дня рождения скульптора.) | |

Адрес редакции: Москва, Г-19, Гоголевский бульвар, 10.

Тел. 290 41-56.

А 10366. Подп. к печ. 23/IX-69 г. Зак. 6235. Тир. 12980.

Печ. л. в формате 60×90 4,23. Уч.-изд. л. 5,3.

Московская типография № 5 Главполиграфпрома.

Мало-Московская, 21.

ГОС. ПУБЛИЧНАЯ
БИБЛИОТЕКА
Ленинград
1969