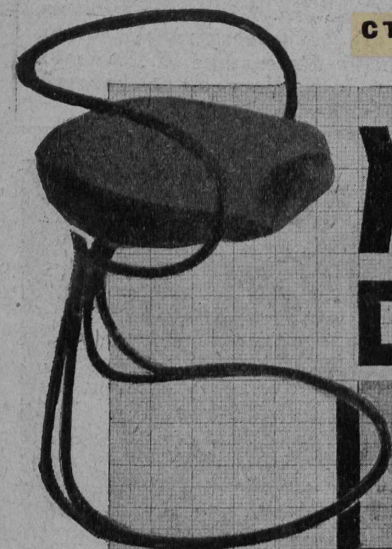


# ХУДОЖНИК: ОРГАНИЗАТОР ЖИЗНИ

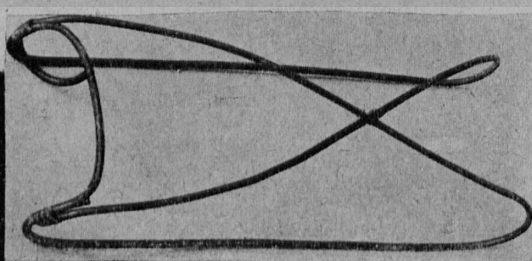
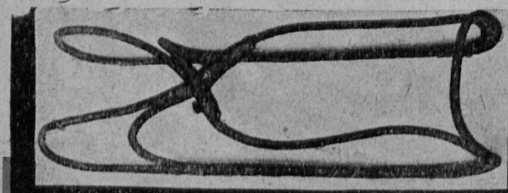


Новый быт требует новых вещей. Но в этом отношении делается очень мало. В частности, в отношении мебели этот вопрос остается острым и в настоящее время.

Все, что делается у нас сейчас в области конструкции новой мебели,—лишь попытка подражать Западу. Там сейчас в большой моде реформа мебели путем конструирования ее из велосипедных трубок. Были попытки и у нас идти по этому же пути. Но здесь мы столкнулись с недостатком самого материала—железных трубок. Для преодоления этого мы, как когда-то, стремились изобретать новые цвета и их комбинации, теперь детальнейшим образом изучаем явления материи. Мы должны расширить диапазон нашего мышления в области материалов и их взаимоотношений. Группа моих учеников производит опыты на различных взаимоотношениях материалов, в самом материале отыскивая предпосылки к форме. Из различных материалов добываемся одних и тех же предметов. Возьмем, например, с санями (см. рисунки внизу). Сани из велосипедных трубок, распространенные в Америке, для нас, в СССР, не годны. И вот художник, организующий новые формы быта, должен уметь найти и необходимый материал для вещи применительно к нашим климатическим и экономическим условиям. Санки из гнутых велосипедных трубок в наших условиях не пригодны по ряду причин: суровая зима делает чрезвычайно непрочным материал, они очень тяжелы, дороги и т. д. Мы заменили трубки—клееновыми брусками, гнутыми по принципу венской мебели. Преимущества их для нас—очевидны. Материала—целые леса, обработка его не сложна и недорога, они гораздо дешевле. Кроме того, они во много раз легче металлических (их легко нести на одном плече) и зимой не неприятны на ощупь, так как не мерзнут, как металлические. Выносливость их весьма высока.

Современная мебельная фабрика совершенно не считается с потребностями человеческого тела при конструировании того или иного образца мебели. Она заинтересована лишь во внешнем эффекте. А ведь человек—существо органическое, состоящее из скелета, нервов и мускулов. В силу этого необходима рессорность стула. Так называемые американские стулья дают эту рессорность, как дают ее и мягкие клубные кресла. Но эта мебель чрезвычайно дорога и громоздка. Дешевая же вещь—брусовая, она не может дать никакой рессорности. Сконструированный нами стул (см. рисунок вверху) дает рессорность в достаточной степени. Материал—дюймовые (в поперечнике) кленовые бруски, изогнутые по принципу венской мебели. Конструкция в роде мостовой фермы, да к тому же в 4 дюйма (4 дюймовых бруска) вполне обеспечивает крепость и так сказать безопасность сидения на таком стуле. При массовом же производстве он обойдется даже дешевле венского стула и будет удобнее его.

Вся наша жизнь, да и производство, обременены вещами и главным образом теми, которые хранят другие вещи. Мы и стремимся к тому, чтобы уничтожить их, взять от них лишь отдельные части и ввести эти части в архитектуру здания (полки в нише стены и т. п.). Чем мы пользуемся при конструкции той или другой вещи? Прежде всего современная техника работает над этими вопросами. Но этого мало. Кроме „чем“ очень важно „как“, важна органическая форма. Для этого мы берем и анализируем существующие вещи, пользуемся техническими сооружениями, как образцами для формы бытовых вещей, пользуемся, наконец, как образцами и явлениями живой природы. Таковы наши основные задачи по работе над организацией новой вещи в новом быту. К разрешению их мы и идем.



# Работы



1929

Фонд Музея Узо



Центр им. Н.А. Некрасова

Отдел хранения фондов

## ДЕСЯТЬ ЛЕТ КИМ'А.

Еще одна убедительная дата. Десять лет международного коммунистического движения молодежи.

Коммунистический молодежь всего мира четко держит революционный шаг, чутко реагируя на ход событий в борьбе рабочего класса с капитализмом, яростно участвуя в этой борьбе, организуясь с каждым днем во все более и более мощные колонны.

Глубоко революционная сущность коммунистических организаций молодежи, объединенных в КИМ'е, кровная связь их с компартиями и рабочим классом, обуславливает правильность политической линии, выявляемой им на практической работе.

Вся деятельность КИМ'а за 10 лет, особенно его борьба с правыми примиренцами, свидетельствует о его политической зрелости, о боевой роли его в международном революционном движении и его громадном организующем молодежные ряды значении.

В новое десятилетие КИМ вступает в момент обострения классовых противоречий во всем мире. Это налагает на все комсомольские организации особую ответственность и обязывает к напряженной классовой бдительности и чуткости.

Молодежь — смена.

Комсомол лучшая политическая революционная школа молодежи, создающая подлинно революционные кадры.

Вот почему, отмечая X лет КИМ'а, необходимо еще и еще раз сказать о работе профсоюзов среди молодежи, о связи профсоюзов с комсомолом.

Союзу работников искусств об этом надо думать во сто крат больше, чем это было до сих пор. Социальное лицо союза, обязывая к этому, заставляет остро ставить вопросы новых кадров.

Еще сильная старая социальная завеска в среде работников искусств. Старым кадрам нелегко дается переход на рельсы революции, нелегко усваиваются ими классовые задачи искусства в условиях диктатуры пролетариата. Новыми, революционными силами, идущими из недр пролетариата, кровно связанными с рабочим классом, будет в конечном счете создаваться нужная пролетариату художественная, идеологическая продукция.

Молодежь, идущая к профессиональному искусству с заводов и фабрик через художественные школы, через самодеятельное искусство, в конце концов должна будет изменить социальное лицо союза работников искусств.

К этой молодежи — больше внимания и со стороны союза Рабис и со стороны комсомола.

Необходимо создавать для нее условия, при которых была бы снята возможность утери этой молодежи своего классового лица, возможность ассимиляции ее в условиях еще не изжитого старого закульсья (закульсья не только в театре). Надо ставить эту молодежь в условия, при которых она могла бы революционно воздействовать на среду работников искусств, питать ее новыми соками, идеологически влиять на искусство, подтягивать к себе художественный молодежь, проникающий на производство другими путями из других социальных прослоек и групп.

Отсюда — необходимость большой и неослабной работы с рабисовским молодежком по его общественно-политическому воспитанию, по интернациональной закалке, по выращиванию его художественного и идеологического лица. К этому должно быть направлено внимание и силы союза в тесном контакте с комсомольскими организациями, ибо без активной и дружной помощи комсомола нам не обойтись.

Классовая борьба в искусстве требует ответственного отношения к молодежи, ибо в этой борьбе она играет решительную роль.

Пусть же X лет КИМ'а, вновь ставя перед нами боевые задачи интернационального воспитания молодежи, приобщая ее к интересам международного революционного движения, еще раз напомнит и о проблеме молодежника в искусстве в свете классовых задач культурной революции