

ГОСУДАРСТВЕННАЯ ТРЕТЬЯКОВСКАЯ ГАЛЕРЕЯ

54/270

РУССКИЙ РИСУНОК

ЗА ДЕСЯТЬ ЛЕТ

ОКТЯБРЬСКОЙ РЕВОЛЮЦИИ

КАТАЛОГ
ПРИБОРЕТНИЙ ГАЛЕРЕИ
1917 — 1927

Г. П. Р. в ЛПР
ОБЪЕЗ ВКЗ
1923.

31290



С вводной статьей А. Р. Баклановского
и краткими биографиями художников

ИЗДАНИЕ ГОСУДАРСТВЕННОЙ ТРЕТЬЯКОВСКОЙ ГАЛЕРЕИ
МОСКВА — 1928

РУССКИЙ РИСУНОК

Печатается по постановлению
Правления Государственной
Третьяковской галереи

Директор галереи
академик *А. Щусев*

РУССКИЙ
РИСУНОК

ЗА ДЕСЯТЬ ЛЕТ
ОКТЯБРЬСКОЙ
РЕВОЛЮЦИИ

Гизлито М. А. 6023.

Заказ. № 362.

Тираж 1.000 экз.

1-я Образцовая типография Госиздата, Москва, Пятницкая, 71.

СОВРЕМЕННЫЙ РУССКИЙ РИСУНОК.

I

Рисунок, как вид искусства, привлекает в наши дни особое и острое внимание. Если признать в известной мере служебный характер рисунка для искусства старого, то в искусстве современном рисунок приобретает прочно равноправие и самостоятельность рядом с живописью и гравюрой. Этот факт служит фоном для двух явлений еще более новых и, как будто, неожиданных. Во-первых, — рисунок, подобно гравюре, становится качественно выше, сильнее, интереснее живописи. В современном русском искусстве такое сопоставление особо убедительно. Во-вторых, — многие художники становятся по преимуществу рисовальщиками, создавая особую культуру рисунка.

Современное отношение к рисунку отражается и в науке об искусстве. Только наше время впервые поставило во всей широте и глубине задачи теоретического и исторического изучения рисунка, определения его специфических свойств и природы, его материала, техники, формы и содержания.

Поставим современный рисунок в органическую связь с его развитием в прошлом и с историческим отношением его к другим видам изобразительного искусства, — прежде всего к живописи.

Рисунок, как способ художественного изображения, как изначальный вид искусства, появляется на заре человечества, — быть может, даже раньше живописи. Он вполне тогда самостоятелен. Его язык — линия. Его выразительность самоцельна. Позднее в мировом искусстве, — и преимущественно в европейском, — рисунок становится все более подсобным видом искусства, как набросок за-

мысла, выполняемого в ином материале и иными средствами. Лишь в искусстве иллюстративном он сохраняет самостоятельную роль, появляясь, напр., рядом с живописью на полях средневековых лицевых рукописей, в украшениях книг. Книгопечатание и гравюра отняли у него и эту область. Вместе с тем рисунок, как основной связующий элемент крепкой формы, аналитически выделяется и художником и зрителем в особую задачу, разрешаемую и другими разновидностями изобразительного искусства. Мы говорим в этом смысле о рисунке в живописи, гравюре, скульптуре, архитектуре. Рисунок в этих искусствах, понимаемый, как линейная граница формы живописно-цветовой или пластической, то четко выдвигается на первый план, то превращается как бы в незримый каркас построения. В первом случае мы имеем дело с линейностью в живописи, скульптуре, архитектуре; во втором — с преобладанием в них живописной или пластической формы, массы.

Развитие нового европейского искусства, наиболее показательное в живописи, шло от линейности раннего возрождения через культуру объемно-пластической формы в его позднюю эпоху к разложению линии и объема светотенью и живописным пятном-массой нового пространства в барокко.

Рисунок, как самостоятельный способ выражения творческого замысла, в это время почти исчезает, превращается в подсобное средство, в эскиз, этюд. В первом периоде его основа — линия гибкая и непрерывная, ясно образующая на плоскости силуэт и его внутренние подчиненные части. Во втором периоде рисунок, сохраняя силуэт, характеризует светотенью преимущественно объем, вещественность пластической формы; в третьем — ее развещественность, когда линия превращается в некое направление движения света и тени. Этот период приносит в рисунок новый элемент — пятно, как средство характеристики контрастами светлого и темного глубины в пространстве. Пятно, как светлая или темная масса, становится вторым существенным признаком рисунка на путях его последующего развития. Новая форма рисунка, — пространственно-световая, контрастна и враждебна его прежней форме — линейно-плоскостной. Их разделяет

отношение к поверхности, на которую нанесено изображение. Одна форма эту поверхность изобразительно выявляет и сохраняет, другая склонна к полной ее переработке до иллюзорного уничтожения и превращения в кажущуюся глубину. А так как последняя задача со времени возрождения становится задачей живописи, в основных своих устремлениях пространственной и иллюзорной, то и рисунок такого рода толкуется, как живописный. Рисунок первого рода, верный линейности, приобретает обозначение графического. Оба эти типа рисунка в взаимной борьбе сменяют друг друга в истории нового европейского искусства, отражая такую же борьбу художественных мировоззрений. Классицизм и академизм, уничтожая наследие барокко, восстанавливают линейность и пластическую четкость рисуночной формы. Романтизм начала XIX в. возвращает рисунок к пространственно-живописным задачам. Реализм середины XIX в. создает новую реакцию и поворот к строгому линейно-пластическому рисунку, натуралистическому в своих исходных посылах.

Импрессионизм второй половины XIX в. производит в искусстве решительную переоценку прежних художественных ценностей, опротестовывая главным образом предшествовавшие ему концепции академизма и натуралистического реализма, связываясь вместе с тем некоей подпочвенной нитью с чисто пространственным пониманием живописных и рисуночных задач, свойственным романтизму и барокко. Импрессионизм вновь разрушил четкие границы формы объемно-пластической и линейной. В живописи он обратился исключительно к пространственному цвету, в рисунке — к пятну и разорванному штриху. Мгновенность впечатления, закономерность „случайности“ восприятия импрессионизм возвел в принцип художественного изображения, устранил всю сложность творческой переработки непосредственного впечатления от природы в синтетический образ, более широкий и глубокий, чем впечатление. Он все превратил в этюд с природы, отказавшись от эскиза и картины. Но импрессионизм уничтожил также и принципиальную разницу между подготовительным рисунком-эскизом, этюдом и картиной. Рисунок рядом с живописью стал равноправным и окон-

чательным способом выражения художественного замысла, как впечатления.

Борьба с импрессионизмом началась в конце XIX в. и начале XX вв. Поиски выходов из замкнутости „впечатления“ - этюда вновь привели к опытам построения станкового и монументального, — к картине, к декоративной композиции. Импрессионистическая распыленность цвета, его напряжение и динамизм, отсутствие или разорванность линии вызвали как реакцию сгущение цвета, спокойствие и обобщенность композиции, возврат к чистой и ясной линии. Стремление вернуть искусству эти утраченные свойства привело к прошлому, начиная с XVIII в., в глубь и в ширь искусства „всех стран, времен и народов“. Так родились все художественные свойства эпохи „декаданса“, „modern'a“. Рисунок в некоторых отношениях стал вновь вспомогательным как эскиз и этюд, но вместе с тем он завоевал новую широчайшую область и новые точки опоры для защиты в ней своей самостоятельности. Рисунок графический, — главным образом, книжный декоративный и иллюстративный, доведен был до небывалого разнообразия и совершенства. У нас центром этого движения стал „Мир Искусства“, объединив в своей эстетической теории и практике поиски „нового стиля“ с тщательной и культурной „стилизацией“.

Вторая волна реакции против импрессионизма и одновременно против „упадочничества“, изыска стилизации в духе „Мира Искусства“ началась с увлечения „примитивом“, теми формами искусства, которые возникали в его истоках. Это одновременно был и возврат к той чистой культуре самостоятельного, в основе линейного рисунка, который так ярко выражен в творчестве первобытных народов и детей. Рождение и воинственное наступление кубо-футуризма и беспредметничества подняло волну борьбы с импрессионизмом и стилизацией до последней высоты. Эти течения помогли преодолеть последние пережитки импрессионизма, дряблость и случайность его формы, вскрыли крайнюю фальшь и ненужность стилизации, возвратили искусство к строгости, крайней скупости и аналитической выверенности построения, ставя и разрешая по новому художественные задачи. Но они уничтожили предметность, изобразительность в искусстве, отказались от синтети-

ческих процессов в творчестве, провозгласили господство аналитико-логизирующего мышления, как единственного метода художественного труда. Движение завершилось в своем естественном процессе полным отказом от художественно-творческих функций в лице конструктивистов-производственников, дав итог целому периоду развития современного европейского и русского искусства. „Левое“ искусство с иной стороны и новыми средствами содействовало укреплению современной культуры рисунка. „Левый“ опыт больше, чем какой либо иной, лег в основу теоретического определения современных воззрений на рисунок, как форму и вид искусства. Средства чисто рисуночного и живописного языка оказались строго формулированными и расчлененными. „Графическая дисциплина“ стала не только основой творческой работы над задачами рисунка, но и частью системы преподавания в высшей художественной школе.

Левое направление в искусстве было тем последним словом, той передовой, идейно господствующей позицией, которая во времени оказалась на грани новой эпохи, начавшейся на западе после войны, у нас — после революции. Рядом с этим направлением в последние годы существовали и пережитки импрессионизма, и эпитоны стилизации. В этот период революционного десятилетия происходят крупные сдвиги в художественном мировоззрении современности. Побеждая всех своих предшественников, возникает новый реализм с двумя уклонами — натуралистическим и академическим. Между этими полюсами размещаются его оттенки и разновидности. Реализм вернул искусство к изобразительности, к сюжету, к стройному и сложному развитию в нем действия. А отсюда вновь возник вопрос о строгом построении законченной, сделанной до конца вещи. Выверенность и строгость каркаса построения, утраченные искусством импрессионизма, были в большой мере восстановлены аналитической работой левых течений. В этом, быть может, главный их исторический смысл и оправдание. Однако, новые задачи изобразительности, точности в воспроизведении конкретного образа вещи не могут быть разрешены без высокой культуры рисунка и как элемента всего построения в целом, и как подсобного вида искусства.

Стремление к строгости и мастерству рисунка — основной лозунг наших дней. Рисунок подсобный все более становится линейным и линейно-пластическим. Все более он вступает в борьбу с рисунком пространственным, построенным на воздействии пятна и светотени. Проволочный контур классицизма и академизма становится идеалом современного рисовальщика. Задачи рисунка так существенны для дальнейшего развития современного искусства, что они становятся на первом плане наших художественных исканий. С небывалой силой они выделяют и роль рисунка самостоятельного, самоцельного, используя весь путь его исторического развития и освобождения от чуждых задач, от повинности в пользу других искусств. Эта роль всего ярче и убедительнее определяется в области рисунка производственного. И вполне понятны причины такого явления. Здесь рисунку удалось сохранять наибольшую самостоятельность; но не во все периоды, как мы видели из предыдущего изложения. Широкий промежуток книжной гравюры, родившейся из рисуночной иллюстрации, вторгся в эту линию иллюстративного рисунка. Гравюра, начав с подчинения формам рисунка, позднее используя для себя и подчинив уже своим требованиям его форму и технику, нашла самостоятельный путь и язык. Таким образом, печатное производство лишило иллюстративный рисунок, — типичную мануфактуру, — самостоятельности, но оно же ее и восстановило в нашу эпоху. Успехи современной полиграфии и в частности механической репродукции рисунка привели к тому, что рисовальщик ныне может вполне отстоять автономно своего искусства и сделать его основой своих творческих исканий, своего совершенствования. Ныне происходит весьма интересный двойной процесс взаимного воздействия и приспособления — рисунка, как формы искусства, и книжного производства с его современным уровнем в технике воспроизведения. Мы наблюдаем ряд особенностей в современном рисунке, обусловленных требованиями полиграфической промышленности; в последней — ряд замечательных и ценных изобретений, вызванных стремлением дать наибольшую близость репродукции к рисуночному оригиналу. И только в этих взаимоотношениях между рисунком и книжным современ-

ным производством нужно искать ту реальную базу, которая вызывает и питает яркий расцвет рисунка как самостоятельной художественной формы в наши дни, — такого рисунка, который в соответствии с аналогичным типом картины и гравюры можно назвать рисунком станковым.

История рисунка в течении второй половины XIX и первой четверти XX в. была историей его постепенного освобождения и выявления присущих только ему материально-технических и формальных качеств. Эти качества определяют его самостоятельную художественно-эстетическую ценность. Рисунок, который не ведет, как нечто подсобное, предварительное к форме более завершенной, в которой может быть выражен окончательно творческий замысел; рисунок, форма которого себе довлеет и с предельной полнотой выражает образ и его творческое содержание, должен быть признан вполне независимым от всякого иного рода искусства. Чем такой рисунок принципиально и формально отличается от живописи? Он прежде всего или вполне чужд основной стихии живописи — цвета, или допускает для него лишь подсобную роль. Основное значение в рисунке имеют, как средства формального воздействия, как конститутивные элементы, линия, понимаемая в смысле границы и направления и пятно, понимаемое в смысле светотеневой массы. Третьим признаком рисунка является отношение к изобразительной поверхности, — к тому как на ней соотносены линия и пятно. В живописи как плоскостной, так и пространственной изобразительная поверхность принципиально уничтожается: заполняется или видоизменяется цветом, превращается в иллюзорную глубину. Она не существует как самостоятельный фактор воздействия. В рисунке изобразительная поверхность — носитель формы, тщательно оберегаемый и выделяемый. Она входит в общий комплекс элементов рисунка, как вида искусства. И чем больше она сохранена, чем самостоятельнее она в своей неповрежденности, тем больше определяет и выделяет она чисто рисуночную природу двух первых элементов — линии и пятна. Отличие рисунка от гравюры не столько принципиально-формальное, сколько материально-техническое.

Рисунок современный, производственный и станковый, своей выразительностью и обусловленной ею формой, отражает два полюса современного жизнеощущения и восприятия мира. Оба порождены органическими противоречиями нашей эпохи. Одна разновидность рисунка отражает напряженность, динамизм современной жизни, позволяя коротко, быстро мыслить, скупое, схематически оформлять замысел. Такой рисунок становится своеобразной творческой стенграммой, иногда страницей дневника, иногда протоколом впечатления. Он очень близок к традиции импрессионизма и подпочвенно, конечно, ею обусловлен. Так, например, подходят к рисунку у нас Купрянов, Лебедев, Конашевич, Ватагин, Львов и Бруни некоторыми сторонами своего творчества; из молодых: Пименов, Берендгоф. Для другой разновидности современного рисунка характерны: приближение к монументальной обобщенности и законченности образа, строгость выверенной анализом формы, широта композиции, не зависящей от „впечатления“ и его случайностей. В таком плане строится все творчество Чекрыгина, Фаворского, формальные искания Митурича, Альтмана, Тышлера и ряда других мастеров, занимающих промежуточные позиции. Рисунок этого типа находится, быть может, на грани тех монументально-графических замыслов, тех „картонов“, которые были даны возрождением, эпохами классицизма и романтики.

Свои пути к новому художественному мировоззрению рисунок современный прокладывает двумя формами, которыми он владеет и пользуется в разной мере: линейной и живописно-световой, комбинируя их весьма сложно и разнообразно. В каком соотношении они будут находиться даже в ближайшем будущем, предугадать ныне очень трудно. Можно лишь с большей уверенностью утверждать, что эти формальные средства современного рисунка окажутся и в дальнейшем его развитии главными элементами, основными посылками, устойчивое и найденное равновесие которых определит характер грядущего стиля в искусстве. Он будет, судя по ряду признаков, стилем монументального реализма.

II

Издаваемый каталог представляет собою опыт научной музейной разработки и общественного учета определенной части приобретений Третьяковской Галлерей по отделу рисунка за десять лет Октябрьской революции. В каталог включены только те приобретенные Галлереей за этот срок рисунки, которые датированы пределами десятилетия с октября 1917 года. Таким образом, первая задача каталога и связанной с ним особой выставки — смотр русского рисунка, выяснение его качественного уровня, особенностей, этапов его развития в течение минувшего десятилетия. Вторая задача — показать и подвергнуть общественному обсуждению систему выбора, те руководящие линии, по которым шло накопление рисуночного материала в Галлерее. Основная среди них — преобладание интереса к рисунку самоцельному и меньшее внимание к рисунку подсобному. Объяснение этого факта, конечно, в более высоком качестве рисунка первого типа. Выставка вскрывает то соотношение, которое получилось между принципами собирательской деятельности Галлерей и реальным состоянием современного русского рисунка, — между тем, что существует как его художественное общественное лицо и тем, что оказывается отражением этого лица в выставке приобретений Галлерей. Выставка показывает, где и в какой мере Галлереей найдены были нормальные пропорции этих соотношений, где получилась некоторая перегрузка или открываются слабо заполненные места. Выставка, таким образом, позволяет подвести не только десятилетний итог деятельности Галлерей в данной области, но и наметить основные перспективные вехи в будущее новых приобретений. Эти новые приобретения должны быть усилены прежде всего по линии большего внимания к рисунку подсобному для живописи, скульптуры, архитектуры, графики, к культуре акварели и рисунку иллюстративно-производственному, особо ярко и своеобразно расцветавшему в наши дни.

На выставке собрано 239 рисунков и акварелей. Из них приобретено путем покупки Третьяковской Галлереей 185 произведений, перешло из собрания Цветковской Галлерей 33 и из Музейного фонда — 21. Количество рисуночных приобретений весьма неравномерно распределяется по годам.

Меньше всего приобретений приходится на первые годы революции. Затем кривая несколько поднимается и резко, стремительно идет вверх в течение двух последних лет, когда Третьяковская Галлерей получила особые государственные средства на покупку произведений современного искусства.

Рисуночный материал выставки характеризует следующие художественные течения и группы в современном русском искусстве. В первый большой круг выделено все то, что связано с петербургско-ленинградскими, преимущественно академическими традициями, во второй — чисто московские течения. Исторически сложившийся водораздел между Петербургом и Москвой попрежнему остается также между Москвой и Ленинградом. Типично этот петербургско-ленинградский круг представлен произведениями старшего поколения мастеров „Мира Искусства“, ныне уже не существующего, как группировка.

Здесь мы можем отметить три основных грани. Первая — более традиционная и связанная с чисто академической культурой. Характерные черты ее в рисунке: линеализм, забота о графической плоскости, использование светотени, главным образом, в целях характеристики объема, пластической формы. Отсюда и особенности взаимоотношения цвета в рисунке с чисто рисуночными элементами: цвет лишь подкрашивает в большей или меньшей мере рисуночную плоскость, локальной массой ложится на изображаемый объем. Таковы рисунки Петрова-Водкина, Добужинского, Кардовского, Митрохина, Нерадовского, Чехонина.

Контрастна этой грани вторая, никогда не бывшая очень мощной, но имеющая также свое традиционное обоснование — импрессионистический „планеризм“ Остроумовой-Лебедевой, Яремича с чисто пространственным, живописным пониманием задач цвета. К этой разновид-

ности можно отнести и Держиза, акварелиста более раннего склада и школы. В центре — течение, которое стремится обе грани примирить и использовать в целях декоративных. Здесь — Бенуа, глава и основатель „Мира Искусства“, Кустодиев, Богаевский. Миниатюры-портреты Чехонина — характерное для него и всего направления примирение приемов старой миниатюры и импрессионистического разрешения цветовых и световых задач.

В непосредственной близости к старшему поколению „Мира Искусства“ — младшее: Верейский, Воинов, Милашевский. Все они выходят к реалистической форме в границах и средствами станкового рисунка-этюда. Больше сложностью отличается концепция Верейского, у которого линейно-пластическое начало борется с пространственно-световым. Милашевский — живописец, Конашенич и Воинов — чистые графики. Типичные „мир-искусственники“ по особенностям творчества и творческому строю — москвич Ульянов и Оболенская. К тому же большому кругу петербургско-ленинградской традиции примыкают Павлов, Дормидонтов и даже в значительной мере москвич Кацман — небольшая группа рисовальщиков АХРР.

„Левые“ течения в приобретениях Третьяковской Галлерей представлены недостаточно полно и ярко: немногими рисунками „конструктивистов“ Родченко, Степановой, Поповой А. и „беспредметными“ композициями Кандиновского. Эти течения дали жизнь так называемому „левому объединению“ группы петербургских художников. Группа в основном ядре проделала быстрый и крутой путь в годы революции от левых опытов к четкой изобразительности: Митурич — к натуралистическому реализму пластической и линейной формы, Купреянов и Лебедев — по преимуществу к пятну и пространственной светотени, пользуясь линией виртуозно, но как подсобным средством для выражения острых, почти мгновенных восприятий. Бруни работает теми же средствами, но с декоративным уклоном и большим обобщением реальных впечатлений. Неизменяемыми остались в этой группе, вне непосредственного воздействия левых исканий: Тырса — отличный академический рисовальщик, по характеру формы близкий к Яковлевско-Шухаевским приемам, и Львов,

единственный в группе москвич с прочно установившимися способами импрессионистического решения в рисунке изобразительных задач при помощи разорванного штриха и чисто живописной культуры самого тона карандаша.

Альтман одиноко совершил аналогичную „левому объединению“ эволюцию, выйдя через строгий кубизм к рисунку изобразительному, академически крепкому и обобщенному.

Московский круг рисуночной культуры включает в себя ряд направлений и уклонов. Ближе всего к „Миру Искусства“, как московские отзвуки тех же художественных стремлений могут быть поставлены „Московское Товарищество“ и „Московский Салон“. Первое представлено акварелью Шитикова и рисунками Агапьевой. Сюда же следует отнести и движение, связанное с „Голубой Розой“, которая специфически-московскими средствами пыталась решать те же задачи декоративного и станкового modern'a в живописи и рисунке, в книжной графике, как и „Мир Искусства“. Рисунки П. Кузнецова, Феофилактова и Крымова показывают тот путь, который прошли в своем творчестве за годы революции эти художники.

Особое место вне группировок занимает П. Корин, стремящийся от А. Иванова выйти в своих акварелях к простому и благоговейному чувству природы, ее спокойному и ясному воспроизведению.

Наиболее остро и контрастно выражают чисто московские тенденции в решении рисуночных задач такие группировки недавнего прошлого, как „Бубновый Валет“ и „Маковец“. Первый, пользуясь штрихом и пятном, исходит от непосредственно чувственного восприятия мира в его вещественности, объективной реальности его плоти. Так мыслят в живописи и рисунке Кончаловский, Машков, Рождественский, Лентулов, их окружение более молодое: Лобанов, Земенков, Перуцкий, Нюрнберг. И только у Фалька сила и острота внутреннего образа в основном стремятся к преодолению такого чувственно-пластического восприятия. Средством служит для него особое применение в цвете света. Самое яркое явление „Маковца“ — Чекрыгин вполне исходит из того же пространственно-светового принципа, создавая в мерцающей светотени круг своих



9. Н. Альтман. Площадь провинциального города.

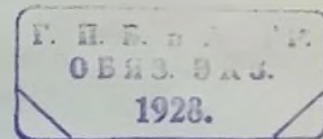
видений, напряженность их ритмического движения, необычайную силу внутренней выразительности, одновременно раскрывая в своих законченных рисунках-эскизах пафос образов революции, восстания и грандиозной композиции „воскрешения мертвых“. В круге Чекрыгина, но сохраняя свои индивидуальности: Жегин, Чернышев и отчасти Соколов М. Отдельно от этой группы и ближе к „Бубиловому Валету“ по своему отношению к миру и художественному образу: Герасимов, Родионов, саратовский рисовальщик Зенкевич и — отчасти Фонвизин, Зефирова. Между „Бубиловым Валетом“ и „Маковцем“, но все же ближе к первому — Шевченко и Игумнов.

Ловые искания московской молодежи закончились образованием ОСТ'а с его плакатно-графическим уклоном в живописи и рисунке при непосредственном, ближайшем участии в этой организации Штеренберга. В ОСТ'е тоже нет цельности и единства: задачи живописно-станковые находятся в борьбе с графическими — производственными. Третьяковская Галерея имеет рисунки следующих художников этой группы: Штеренберга, Пименова, Берендгофа, Денисовского, Лабаса, Тышлера. Сюда же можно отнести по рисуночной манере Барто из „Цеха живописцев“.

В особую группу выделены рисунки московских гравиров: Фаворского, Кравченки, их ученика Аксельрода, Добрава, Суворова, — с преобладанием культуры линии в рисунке, декоративного построения в композиции, Павлова и Соколова И. — с манерой в основном штриховой и пятном, с задачами натуралистическими.

В заключение следует отметить тот характерный для современного состояния искусства факт, что кроме „ОСТ'а“ все перечисленные выше группировки ныне уже не существуют. Все они — в прошлом, и служат лишь для чисто исторической ориентации в изучении родословной и характера новых современных художественных объединений, крайне текучих и неустойчивых принципиально.

В свою очередь, это явление — конкретное и яркое доказательство обидных положений, высказанных в первой части статьи. Оно — неизбежное следствие того подпочвенного брожения творческих сил, освобожденных и вы-



веденных из равновесия революцией, которое вместе с новым зреющим художественным мировоззрением наметит в пределах его и новые оттенки, их новую возможную борьбу, а вместе с тем и новые художественно-общественные группировки.

А. Бакушинский

14 декабря 1927 г.

БИОГРАФИИ
ХУДОЖНИКОВ
КАТАЛОГ
ПРОИЗВЕДЕНИЙ

Каталог составлен под редакцией хранителя отдела рисунков А. В. Бакушинского. Работа над биографиями художников и по описанию материала выполнена научными сотрудниками отдела: Балтийской, Н. А., Залогиным, Ю. Г., Лесюк, А. М., Лукьяновой, О. П., Райхлинштейном, М. Н., Румянцевой, В. Ф., Славянской, Л. В., Спых, А. И.

ОБЪЯСНИТЕЛЬНЫЕ ПРИМЕЧАНИЯ.

Биографии художников составлены в значительной части на основании материалов, полученных от самих художников. Годы выставок и участие на них художников проверены или установлены, где возможно, по печатным каталогам.

Звездочкой * отмечается дата произведения, если она не проставлена на рисунке, но установлена по указанию самого автора.

СОКРАЩЕНИЯ, ПРИНЯТЫЕ В КАТАЛОГЕ.

1. Выставки и художественные группировки.

- Америка 1924 — „Russian Art Exhibition“, New-York 1924.
- АХРР — Ассоциация художников Революционной России.
- „Б. В.“ — О-во „Бубновый Валет“.
- ✓ Берлин 1922 — Erste Russische Kunstausstellung, Berlin 1922.
- „В. П.“ 1927 — Всесоюзная Полиграфическая выставка, Москва 1927.
- Венеция 1924 — XIVa Esposizione internazionale d'arte della citta di Venezia.
- „Г. Р.“ — О-во „Голубая Роза“.
- ✓ Дрезден 1926 — Internationale Kunstausstellung, Dresden 1926.
- „Жив. Скульпт. Арх.“ — Живописно-скульптурно-архитектурный Синтез.
- „Ж. Ц.“ — О-во „Жар Цвет“.
- „З. Р.“ — О-во „Золотое Руно“.
- ✓ Лейпциг 1927 — Internationale Buchkunst-Ausstellung, Leipzig 1927.
- „М. И.“ — О-во „Мир Искусства“.
- „М. П.“ — Периодические выставки „Московского О-ва Любителей Художества“.
- „М. С.“ — О-во „Московский Садик“.
- „М. Т. Х.“ — Московское Товарищество художников.
- „Н. О. Ж.“ — „Новое О-во Живописцев“.

„Н. О. Х.“ — „Новое Общество художников“.
 Нью-Йорк 1926 — Интернациональная театральная выставка
 в Нью-Йорке 1926 г.
 „ОБИС“ — Общество „Объединение Искусств“.
 „ОБМОХУ“ — „Общество молодых художников“.
 „О. А. В.“ — „Общество Русских авварелистов им. Леонардо да
 Винчи“.
 „О. М. Х.“ — „Общество Московских художников“.
 „О. Р. С.“ — „Общество Русских скульпторов“.
 „ОСТ“ — „Московское Общество художников станковистов“.
 Париж 1925 — „Exposition Internationale des Arts Décoratifs et
 Industriels modernes“, Paris 1925.
 Париж — Выставка Советских каррикатур 1925 — VII Salon de
 l'Artainée, Paris 1925.
 СОЖИВ — Общество „Союз Живописцев“.
 „С. Р. Х.“ — „Союз Русских Художников“.

2. Учреждения.

А. Н. — Академия Наук
 А. Х. — Академия Художеств.
 ВХУТЕМАС — Высшие художественно-технические мастерские.
 ГАХН — Госуд. Академия художественных наук.
 ГВЫТМ — Госуд. высшие театральные мастерские.
 ГИС — Госуд. Институт Слова.
 ГМФ — Госуд. Музейный фонд.
 Г. Т. Г. — Госуд. Третьяковская Галерея.
 ГУС — Госуд. Ученый Совет.
 Г. Ц. Г. — Госуд. Цветковская Галерея.
 Н. К. П. — Народный Комиссариат по Просвещению.
 РОКК — Российское Общество Красного Креста.
 У. Ж. В. Э. — Училище Живописи, Ваяния и Зодчества.

3. Материал.

Акв. — акварель.
 Б. — Бумага.
 Гр. кар. — Графитный карандаш.
 Ит. кар. — итальянский карандаш.
 К. — картон.
 Пресс. уг. — прессованный уголь.
 Цв. кар. — цветной карандаш.

4. Прочие сокращения.

ИЗО — Изобразительное Искусство.
 Л. — Ленинград.
 М. — Москва.
 П. — Петроград.
 Р. — родился.
 СПб. — С.-Петербург.

АГАПЬЕВА Наталья Николаевна.

Р. 1886 г. Училась в Тифлисской гимназии.
 Первоначальное художественное образование полу-
 чила в студии О. И. Шмерлинга и в Гос. Худ. Уч.
 и Тифлисе, где занималась у Н. И. Кандаурова;
 позднее — в Москве: по рисунку — в школе
 К. Ф. Юона; по рисунку и живописи — у Н. П. Улья-
 нова; по скульптуре — в студии В. Ф. Фишера; по
 живописи — в школе И. И. Машкова. В У. Ж. В. Э.
 на живопис. отд. занималась у А. Е. Архипова,
 Н. А. Касаткина, Л. О. Пастернака. Вышла из на-
 турн. класса. Работает самостоятельно с 1910 г.
 в технике акварели и рисунка.

Член учр „М. С.“; член „Ж. Ц.“; 1-й Гос. Худо-
 жественной Коммуны: Худ. коллект. „ЭОС“.

Участв. в выставках: „М. С.“ 1911—1912, 1913, 1916, 1917,
 1918, 1920—1921; „Жертвам войны“ 1914—1915; 1-я и 2-я професс.
 союза худ.-ов живописцев М. 1918; 3-я Гос. М. 1918—1919; 1-я
 Моск. Хранильща произведений соврем. Ис-ва 1919; Индивиду-
 альная пяти худ.-ов 1922; 1-я Гос. Передвижная 1925; „Ж. Ц.“
 1925, 1926.

1. ДВЕ ЖЕНСКИЕ ФИГУРЫ.

17,5×11,5. Б., гр. кар., акв., тушь. Спр. внизу: „Н. А. 1921 г.“
 (Г. Ц. Г. Дар художника.)

2. ОБНАЖЕННАЯ ЖЕНСКАЯ ФИГУРА.

17,5×12. Б., гр. кар., цв. тушь. Спр. внизу: „Н. А. 1921 г.“
 (Г. Ц. Г. Дар художника.)

3. КОМПОЗИЦИЯ ИЗ ДВУХ ФИГУР.

31,6×22. Б., гр. кар. Спр. внизу: „Н. Агальева 1921 г.“
 (Г. Ц. Г. Дар художника.)

4. КОМПОЗИЦИЯ ИЗ ДВУХ ЖЕНСКИХ ФИГУР.

36,3×22,5. Б., гр. кар. Спр. внизу: „Н. А. 1922 г.“ (Г. Ц. Г.
 Дар художника.)

5. ЖЕНСКАЯ ГОЛОВА.

25,2×17,5. Б., гр. кар.-Спр. внизу: „Н. А. 1922 г.“ (Г. Ц. Г.
 Дар художника.)

6. ЖЕНСКАЯ ФИГУРА, повернутая спиной.

35,8×19,6. Б., гр. кар. Спр. внизу: „Н. А. 1922 г.“ (Г. Ц. Г.
 Дар художника.)

АКСЕЛЬРОД Меер Моисеевич.

Р. 1902 г. Оконч. реальн. уч. Худож. образование начал в Тамбов. рисов. училище, где был один год (1917). В 1921 г. поступил в Вхутемас, занимался главным образом у В. А. Фаворского. Ныне по окончании Вхутемаса работает над дипломным заданием. Гравёр-рисовальщик. Работает как иллюстратор детских книг. Присоединяется к группе „4 ис-ва“.

Участв. в выст.: Минск — 1921; 1 Всебелорусская — 1925; „4 ис-ва“ — 1926; „В. П.“ — 1927.

7. АВТОПОРТРЕТ.

31,2 × 24,4; Б., ит. кар. Сл. внизу: „М. Аксельрод 26“.
(Г. М. Ф.)

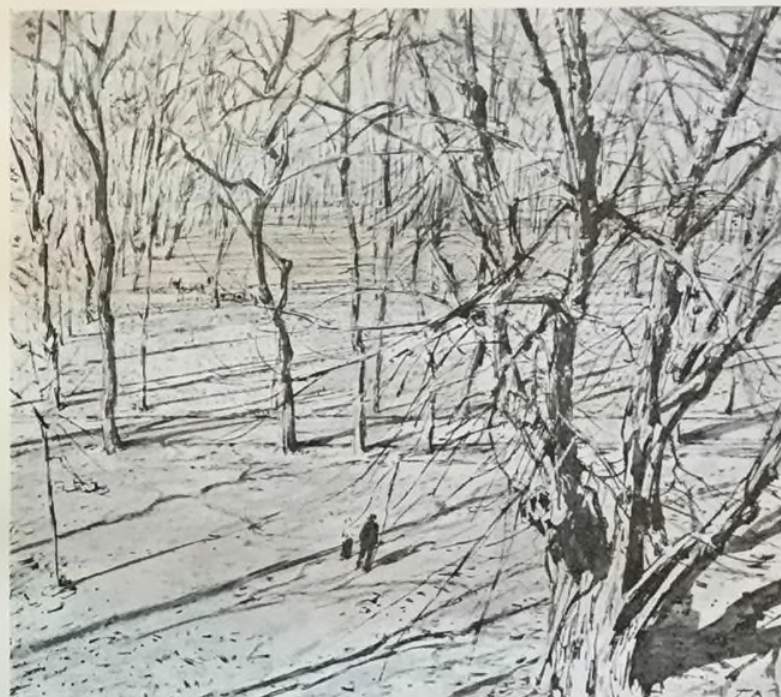
АЛЬТМАН Натан Исаевич.

Р. 1889 г. Поступил в 1905 г. в Одесск. Худ. Уч., где работал у К. К. Костанди, Г. А. Лодыженского. Официально числился на живоп. отд., одновременно работал на скульпт. отд. Вышел в 1907 г. из натур. класса из-за принципиального расхождения. Работал в „Свободной Русской Академии“ в Париже в 1911 г.

Живописец, график, скульптор, худож. театра. Препод. в школе Бернштейна в П. в 1915 г. Профессор Гос. Своб. Худ. Маст., 6/А. Х. на живопис. отд. с 1918 по 1921 г. Член Коал. ИЗО Н. К. П. в Петрограде с 1918 по 1921 г. Член ГУС по научно-худ. секции с 1922 г.

Вне худож. объединений.

Участв. в выставках: „М. И.“ М., СПб., Киев 1913; М., СПб. — 1915—1916; „Союз Молодежи“ СПб 1913; Худож. бюро Н. Е. Добычиной: „Постоянная современн. ис-ва“ СПб 1913; Карикатур и рисунков журн. „Новый Сатирикон“ — СПб 1913; график ис-ва СПб 1913; в пользу лаврета деятелей ис-ва П. 1914; „Совр. русск. живопись“ П. 1916; этюдов П. 1917; „Русский пейзаж“ 1918; 3-я весна. Ростов — Нахичевань-на-Дону „О-ва Изящн. Ис-я“ 1913; 2-я совр. худ-в П. 1915; „0,10“ П. 1915; Живопись М. 1915; русск. и польск. худ-в галл. Лемерсье М. 1916; „Б. В.“ 1916; Еврейск. О-ва поощр. художеств П. 1916; худ-ов евреев М. 1917, П. 1918; 1-я Гос. Свободная П. 1919; „Выставка трех“ Культур-Лига М. 1922; „ОРС“ М. 1926; „Русская ксилография за 10 лет“ Л. 1927.



35. Г. Верейский. В саду Русского Музея.

За границей: Гельсингфорс 1917, Париж 1911 и „Выст. Советск. Каррикат.“ 1925; Лейпциг 1914 и 1927, Берлин 1922, Амстердам 1923, Венеция 1926, Нью-Йорк 1926, Дрезден 1926, Япония 1927.

8. „УГОЛЬ“

44,5 × 35,8 Б., уг. Сл. внизу „Нат. Альтман 20“. (Г. Т. Г.)

9. ПЛОЩАДЬ ПРОВИНЦИАЛЬНОГО ГОРОДА.

51,2 × 36,5 Б., гр. кар. Сл. внизу: „Нат. Альтман 26“. (Г. Т. Г.)

10. АВТОПОРТРЕТ.

44,6 × 35,9 Б., гр. кар. * 1927. (Г. Т. Г.)

11. РИСУНОК ОБНАЖЕННОЙ ЖЕНЩИНЫ.

45,2 × 60,5 Б., гр. кар. Спр. внизу: „Нат. Альтман 27“. (Г. Т. Г.)

12. ЖЕНСКАЯ ГОЛОВА.

44,6 × 35,9 Б. уг. * 1927. (Г. Т. Г.)

БАРТО Ротислав Николаевич.

Р. 1902 г. Оконч. реальн. уч. в 1917 г. В школьные годы начал заниматься живописью в ученическом кружке под руководством худ. Высоцкого. В 1923 г. поступил в Вхутемас, где начал с занятий офортом на графич. фак. у И. И. Нивинского; в 1925 г. перешел к А. В. Шевченко на живописн. фак.

Живописец. Член группы „Цех живописцев“.
Участв. на выставке „Цех живописцев“ 1926.

13. ПОРТРЕТ НЕИЗВЕСТНОЙ ДАМЫ.

25 × 18,8 Б., тушь. Сл. внизу: „Р. В. 26“. (Г. М. Ф.).

БЕНУА Александр Николаевич.

Род. 1870 г. оконч. гимн. К. И. Мая, где учился вместе с К. А. Сомовым, В. Ф. Нрувеллем и Д. В. Filosoфoвым, основателями в 1892 г. „Художественного Кружка“, — впоследствии О-ва „М. И.“. В 1894 г. оконч. юридич. фак. СПб унив. 1887—1888 гг. состоял в А. Х. вольным слушателем. С 1888 г. работал самостоятельно. Много раз ездил за границу: был в Германии, Италии, Швейцарии, Франции, Англии и др. странах Европы. С 1896—1917 гг. работал преимущественно в СПб и Париже. 1913—1915 гг.

жил и работал также в Москве. В 1917 г. избран членом Совета Гос. Эрмитажа. В 1918 г. избран Зав. Отдела Картинной Галереи и Хранителем От-ния франц. и англ. живописи Гос. Эрмитажа.

Живописец, работающий преимущественно акварелью, гуашью и темперой; декоратор, график, иллюстратор, критик и историк искусства, музеевед. Член-учредитель и руководитель „М. И.“, член „О-ва Защиты и сохранения в России пам. Ис-ва и старинны“, Комиссии Худ. Изданий при Общине св. Евгении, „О-ва Любителей художественной книги“, „О-ва Изучения и популяризации худ. охраны Старого Петербурга“, „О-ва Друзей Версаля“ и целого ряда др. Организатор: „Русской Портретной выставки“ в АХ 1902 г., выставки портретов в Таврическом дворце 1905 г., „Старых Годов“ 1908, „Исторической выставки архитектуры“ 1911 и ряда др.

Участв. в выставках: „Русское О-во акварелистов“ 1893—1894; „М. И.“ М., СПб, 1898—1900—1903, 1906, 1911—1913; Отдела ИЗО НКП во Дворце Искусств П. 1919; „Дома Искусств“ П. 1921; Группы Худ-ва „М. И.“ П. 1922 и 1924; Русская при Париже. „Осеннем Салоне“ 1906, 1907, 1910; Индивидуальная — Париж 1926.

14. КОННАЯ ОХОТА.

19,2 × 28. К., акв., тушь. Сл. внизу: „Александр Бенца“.
Спр.: „IV 1918“. (ГМФ).

15. ЭСКИЗ.

23,3 × 31. Г. Б., тушь, сепия. Сл. внизу: „Александр Бенца“.
спр.: „1919“. (ГМФ).

16. ВЕРСАЛЬ.

31,3 × 47,5. Б., гуашь. Сл. внизу: „Александр Бенца“ 5/II
1926 г. (ГТГ).

БЕРЕНДГОФ Георгий Сергеевич.

Р. 1903 г. Оконч. советск. школу 2-й ступени в Москве в 1919 г.: Учился в I МГУ на лит.-худ. отд. 1922—1923 и 1925—1926 гг.; в ГИС с 1922—1923 г. Работал в худож. школе В. Н. Мешкова в 1916 г., в Иао—мастерской Моск. Пролеткульта по гравюре у В. Д. Фалилеева в 1918 г. Поступил в Вхутемас на кси-

лограф. отд., где работал по гравюре у В. А. Фаворского, по рисунку у П. Павлинова с 1922 г. по 1923 г. Занимался по рисунку у Н. П. Ульянова в 1922 г. Работал как актер в Моск. Организационном Театре Коммунист. Агит. и Пропаганды с 1923 г. по 1925 г.: в „Синей Блаузе“ в 1924.

График, рисовальщик. Член „ОСТ“ и Ассоциации графиков.

Участв. в выставках: I, II Ассоциации графиков М. 1926, 1927; „ОСТ“ М. 1926, 1927; „В. П.“ М. 1927; Лейпциг 1927.

17. ПАШНЯ

39,5 × 35,8. Б., тушь. Спр. внизу: „Георгий Берендгоф 927“.
(ГТГ).

БОГАЕВСКИЙ Константин Федорович.

Р. 1872 г. В 1891 г. оконч. в Феодосии гимназ. В школьные годы брал уроки рисования у худ. А. И. Фесслера и занимался в худ. школе у И. К. Айвазовского. В 1891 г. поступил в А. Х. и работал под руководством А. И. Куинджи. В 1897 г. по окончании А.Х. отправился с Куинджи и другими его 11 учениками в путешествие по Германии, Австрии и Франции. Второе путешествие — в Италию и Грецию в 1907—1908 гг. С начала революции работал в Крымском Комитете по охр. памят. искусства и старинны.

Живописец, акварелист и литограф.

Участвовал в группировках: „М. Т. Х.“, „М. И.“, „С. Р. Х.“, „Ж. Ц.“.

Участв. в выставках столичных: „Весенняя А. Х.“ с 1898 г. по 1904; „Н. О. Х.“ 1905—1910 гг.; „М. Т. Х.“ 1907—1911 гг.; „М. И.“ 1911—1914; „С. Р. Х.“; „Ж. Ц.“ с 1924.

В провинции: Одесса, Екатеринослав, Киев, Харьков, Вятка, Екатеринбург — Т-ва Южно-Русских Худ-ов; Екатеринбург. Науч. О-ва, 1910 г. журнала „В Мире Ис-ва“.

За границей: Мюнхен (Secession), 1903, 1905, 1907), Львов 1905, Париж „Осен. Салон“ 1906, 1907, у Бернгейма 1910, Венеция, Междунар. выст. 1903, 1907, 1911, 1913, 1924, Лейпциг 1914, Дрезден 1914, Мальме 1914, Лондон 1908—1912.

18. ДЕРЕВНЯ „КОЗЫ“ В КРЫМУ.

33,7 × 50,8. Б., кар., пресс. уг., (Conté). Спр. внизу: К. Б.
Козы 23 г. (Г. Т. Г.)

19. ЗВЕЗДНЯ НОЧЬ.

38,3 × 44,3. Б., акв. пастель. Сл. внизу: „К. Б. 25 г.“ (Г. М. Ф.)

20. ПЕЙЗАЖ. ЭСКИЗ.

34,1 × 50,3. Б., сангина. Спр. внизу: „К. Б. 26 г.“ (Г. М. Ф.)

21. ГОРНЫЙ ПЕЙЗАЖ.

30,2 × 33,1. Б., аква. (Г. Т. Г.)

БРУНИ Лев Александрович.

Р. 1894 г. Учился в СПб. Тенишевском Уч-е с 1904 по 1909 г. Работал в классах Ф. А. Рубо в 1909 г., позднее — у Н. С. Самокиша в батальной мастерской при А. Х. В мастерской Я. Ф. Ционглинского — в 1911 г., в Париже в Академии Julian у Жан Поль Лоранса — 1912 г. Преподавал в школе Штиглица с 1920 по 1921 г. Профессор Вхутемаса с 1923 г. Член кружка „Без козырей“, о-ва „4 ис-ва“, „Маковец“.

Участ. в выставках: „М. И.“ М. П. 1915; Живопись М. 1915; Футуристическая „Магазин“ М. 1916. Худож. Бюро Н. Е. Добыч ной: „Современ. русск. живопись“ 1916; „Маковец“ 1924 — 1926; Рисунков в Г. Ц. Г. М. 1924; „4 ис-ва“ 1925. 1926; „В. П.“ 1927.

За границей: Берлин 1922, Амстердам 1923, Венеция 1924, Паолиа Выст. Советск. Каррикат. 1925, Япония 1927, Лейпциг 1927.

22. ПОРТРЕТ ЖЕНЫ.

35 × 44,6. Б., гр. кар. Спр. внизу: „Л. Б. 21 г. XI.“ (Г.Т.Г.)

23. ЧАЩА.

47,5 × 30,4. Б., акв. Спр. внизу на пасп.: „Л. Б. 1921 г.“ (Г. Т. Г.)

24. ЖЕНА ХУДОЖНИКА.

33,4 × 44,4. Б., гр. кар. Спр. внизу: „Л. Б. 21 г.“ (Г. Т. Г.)

25. НИНА И ЛАВРИК.

44,8 × 33,6. Б., гр. кар. Спр. внизу: „21 г.“ (Г. Т. Г.)

26. НАСТЯ, НИНА И ЗОРЬКА.

22,1 × 29,7. Б., акв., тушь. На обор. пасп. „Лев Бруни. Настя, Нина и Зорька. Весна 24 г.“ (Г. Т. Г.)

27. СЕЖА НА ЖИЗДРЕ.

47,2 × 37. Б., паст. На обор. пасп.: „Лев Бруни. Жиздра 25 г.“ (Г. Т. Г.)

28. ЖЕЛЕЗИНКА РУЧЕЙ.

51,4 × 36,8. Б., акв., дв. кар. (Г. М. Ф.) *1925 г.

БАТАГИН Василий Алексеевич.

Р. 1883. Оконч. Москов. Унив. по естеств. отд. в 1899. С 5-го кл. гимн. начал учиться рисованию у Н. А. Мартынова. В первые годы студенчества рисовал в мастерской К. Ф. Юона; после, во время заграничного путешествия, в течение 2 мес. брал уроки литографии у С. Kappstein'a. С 1908 г. обратился к скульптуре, которой занялся вполне самостоятельно. В художественном развитии многому обязан многочисленным путешествиям по России, Западной Европе и Азии.

Основная специальность — скульптор-анималист (преимущественно в материале дерева); рисовальщик, иллюстратор и литограф. С 1905 г. работает по научно-педагогической книжной и музейной иллюстрации (живопись, скульптура, рисунок) в области зоологии, палеонтологии, этнографии и биологии. С 1908 г. состоит научным сотрудником Дарвиновского музея в Москве.

С 1912 г. — член „М. Т. Х.“, с 1926 г. — член „ОРС“.

Участ. в выставках: „М. П.“ с 1905; „М. Т. Х.“ с 1908; „С. Р. Х.“ (два раза); „ОРС“ 1926, 1927; Индивидуальная — „ГАХН“ 1926, Венеция 1924.

29. ВОЛЧАТА.

22,8 × 36,6. Б., гр. кар., тушь *1920. (Г. Т. Г.)

30. ОРЕЛ. (Наброски.)

37 × 23. Б., гр. кар., тушь *1920. (Г. Т. Г.)

31. ЖУРАВЛЬ. (Наброски.)

37 × 22,7. Б., гр. кар., акв. *1920. (Г. Т. Г.)

32. РЫСЕНОК.

22,8 × 30. Б., гр. кар. акв. Спр. внизу „25“ (Г. Т. Г.)

33. ОРАНГ-УТАНГ.

51,3 × 68. Б., гр. кар., акв. Спр. внизу „В. В. Berlin 1925 г.“ (Г. Т. Г.)

34. ВЕРЕЙСКИЙ Георгий Семенович.

Р. 1886 г. Оконч. Харьковский гимн. в 1904 г. Поступил в Харьковский унив. на юридич. фак. в 1905 г. Принимал участие в революционном движении 1905 г.; в том же году уехал за границу. Оконч. юридич. фак. СПб Унив. в 1912 г. Художественное образование получил сначала в Харьковский студии Е. Е. Шрейдера в 1896, 1900—1904 г.г. Изучал старик мастеров живописи и гравюры в Мюнхене, Вене, Италии в 1906—1907 г.г. Позднее в СПб работал в Новой Художественной Мастерской с 1912—1915 г.г. под руководством М. В. Добужинского, А. П. Остроумовой-Лебедевой, Б. М. Кустодиева, Е. Е. Лансере.

Живописец, рисовальщик, гравер, литограф. Работал в Инст. Декоративн. Ис-в (б. Штиглица), в Высш. Инст. фотогр. и фототехники. Преподаватель полиграфич. фак. А. Х. с 1920 г. по 1924 г. Хранитель Отдела рисунков и гравюр Эрмитажа. Член о-ва „М. И.“

Участие в выставках: „М. И.“ 1915, 1916, 1917; М., П.; Худож. Бюро Н. Е. Додичной: „Русский пейзаж“ 1918; 1-ая Гос. Свободн. П. 1919; литографий Г. С. Верейского 1920—1924; Казань 1924; „4 Ис-ва“ М. 1926; Графическое Ис-во в СССР 1917—1927 „А. Х.“; „В. П.“ М. 1927; Русская ксилография за 10 лет Л. 1927; Венеция 1924, Лейпциг 1927.

34. ВИД ИЗ ОКНА.

43,3 × 62,3. Б., тушь, сепия. Спр., сверху: „Г. В. 1924“ (Г. Т. Г.)

35. ВИД В САДУ РУССКОГО МУЗЕЯ.

51,5 × 54,1. Б., тушь. Спр. внизу: „Г. В. 1925“ (Г. Т. Г.)

36. ЗА ЧТЕНИЕМ.

63,4 × 50,6. Б. тушь. Сл. внизу: „Г. В.“ 1925* (Г. Т. Г.)

37. Interieur.

47,9 × 64., К. тушь. Спр. сверху: „Г. В. 1925 г.“ (Г. Т. Г.)

38. РОЖЬ В СУСЛОНАХ.

61 × 48,4. Б., тушь. Спр. внизу: „Г. В.* „1925“ (Г. Т. Г.)

39. ДЕВУШКА В ДВЕРИ.

48,8 × 48,1. Акв.; белила. Сл. сверху: „Г. Верейский“ 1925 г. (Г. Т. Г.)

40. УГОЛ КАМЕННООСТРОВСКОГО И Б. ПРОСПЕКТА.

48,8 × 35. Б., тушь. Сл. внизу: „Г. В. 1927“ (Г. Т. Г.)

41. ЗА СТИРКОЙ.

47,3 × 40,5. Б., цв. кар. 1927. (Г. Т. Г.)

ВОИНОВ Всеволод Владимирович.

Р. 1889 г. Оконч. ест. отд. физ.-мат. фак. СПб Унив. Работал в школе „О-ва Поощрения Художеств“ по театр. декорациям под руководством В. И. Денисова.

Живописец, гравер, декоратор. Хранитель отделения рисунка и гравюры Русского Музея в Ленинграде. Состоял членом: о-ва „М. И.“, группы „16-ти“, „Общины Художников“.

Участие в выставках: „Худож.-Артист. Ассоциация“; „Левых течений“; „М. И.“; группа „16-ти“; „Община Худ-ов“; графики в Л. 1927 и др.

За границей: Америка 1924, Флоренция 1927.

42. МЕСТЕЧКО ЮККИ.

23,3 × 51,1. Б., тушь. Сл. внизу: „Юкки, 11.VI—1925 Вс. Воинов“. (Г. Т. Г.)

43. ПЕЙЗАЖ.

34 × 51,4. Б., тушь. Сл. внизу: „22-VII—1925. В. Воинов“. (Г. Т. Г.)

44. СОСНА.

54,1 × 45,1. Б., черн. кар. (Negro). Сл. внизу: „Б. Юкки, 21. IX. 1926. Всев. Воинов“. (Г. Т. Г.)

45. ХУТОР.

41,5 × 56,9. Б., черн. кар. (Negro), тушь. Спр. внизу: „Б. Юкки, 21—22—IX 1926. Всев. Воинов“. (Г. Т. Г.)

ГЕРАСИМОВ Сергей Васильевич.

Р. 1885 г. Первонач. образование получил в сельск. школе и город. уч-ще повышенного типа. В 1901 г. поступил в Строганов. Уч., где работал в декорат.-живопис. мастерских у К. А. Коровина, С. В. Иванова, А. М. Корина, С. А. Виноградова,

И. В. Жолтовского. Ф. О. Шехгеля. В 1907 г., из 3-го кл. Строг. Уч. перешел в У. Ж. В. Э. (головной класс). Учителя — те же и Архипов, Пастернак, Касаткин. В 1910 г. оконч. У. Ж. В. Э. В 1912 г. звание худ-ка I ст. за акварельный портрет.

Живописец, рисовальщик, работает по литографии. С 1912 по 1914 г. и в 1917 г. — преподаватель живописи в художеств. школе при типографии Сытина. С 1914 г. — 1917 г. на войне. С 1918 г. заведывал Гос. Школой печатного дела при 1 Образц. Гос. Типографии (быв. Сытина). С 1920 г. доцент Вхутемаса. Член-организатор группы „Маковец“.

Участв. в выставках: „О.А.В.“ 1906; „М. С.“ 1910—1917; Дворца Ис-в 1919; Гос. № 3 М. 1919; Моск. Хранилища № 1 и № 2 1919; Отдела Изо № 20 в 1920—21; „М. И.“ 1921; „Маковец“ 1922—1926.

За границей: Берлин 1922; Велесия 1924; Япония 1927.

66. ПЕЙЗАЖ.

22,7 × 32,6. К., пресс. уг., демари. лак с бенз. Сл. внизу: „С. Герасимов“. Спр. сверху: „С. Г.“. 1923—24 г. (Г. Т. Г.)

67. ВЕЧЕР.

27 × 35,4. Б., пресс. уг. Сл. внизу: „1925 С. Герасимов.“ (Г. Т. Г.)

ДЕНИСОВСКИЙ Николай Федорович.

Р. 1901 г. Поступил в Строганов. Уч. в 1911 г. по специальностям ткачества и графики, где занимался у С. В. Ноаковского, Д. А. Щербиновского, Ф. Ф. Федоровского по 1917 г. Во Вхутемасе с 1918 по 1919 г. Оконч. живопис. отд. по мастерской Г. Б. Якулова, декоративное отд. по мастерской Ф. Ф. Федоровского.

Живописец, график. Член-организатор „Обмоху“ 1920 г. Член „ОСТ“.

Участв. в выставках: „Обмоху“ 1920, 1921. „Выставка трех“ М. 1922. „ОСТ“ М. 1926, 1927.

За границей: Берлин 1922. Амстердам 1923, Париж — Советск. Карнавал. 1925 и Декоративная 1925.

48. БЕРЕЗЫ.

31,9 × 24,2. Б., тушь. Спр. внизу „Н. Д.“ (Г. Т. Г.)



54. Н. Дормидонтов. Нагрузка соли.

ДЕРВИЗ Владимир Дмитриевич.

Р. 1859 г. В 1881 г. оконч. юридич. фак. До 1881 г. занимался живописью, глав. об. акварелью, и рисунком у А. И. Морозова, А. О. Премацци и во Франции у Флоранса. В 1881 г., по оконч. унив. поступил в А. Х., где работал у П. П. Чистякова. Оставил А. Х. в 1885 г. до окончания курса.

Живописец; по преимуществу акварелист-пейзажист. С 1921 по 1923 г. преподавал рисование в Сергиевском Педтехникуме.

Участв. в выставках: Тверь 1915; Сергиево 1924.

49. ОРЛИНАЯ СКАЛА. КРЫМ.

39,3 × 28,1. Б., акв. Сл. внизу: „23 с. 23 г. В. Д.“ (Г. Ц. Г.)

ДОБРОВ Матвей Алексеевич.

Р. 1877 г. Оконч. гимн. в Москве; с 1897 г. в Моск. Унив. на физико-мат. фак. Первонач. худож. образ. у различных руководителей. С 1899 г. у Е. В. Степановой, с 1900 по 1901 г. в школе К. Ф. Юона и И. О. Дудина. Поступил в головной класс У.Ж.В.З. на живописное отд. в 1901 г., где работал у А. С. Степанова и др. Оконч. по рисунку в 1904 г., по живописи в 1906 г. Работал по офорту в Париже в частн. маст. Е. С. Кругликовой с 1908 по 1909 г.

Гравер-офортис, рисовальщик. Препод. гимн. с 1904—1908 и с 1914—1918 г. Руковод. вечерних классов в школе К. Ф. Юона в 1916—1917 г. Член-организатор „Сожив“ в 1917 г. Организатор, руководитель студии Гор. Района Секции ИЗО. Руковод. отд. офорта в школе худ. печатн. дела 1919—1920 г. Руковод. по живописи и рисунку в Гос. Худ.-Промышл. Маст. Печатн. Дела с 1919—1922 г. За последнее время ведет научно-библиографич. работу в Историч. Музее и Г. А. Х. Н., занят изучением гравюрных техник. Член „М. С.“, „Ж. Ц.“, „Сограв“, „Ассоц. графиков“.

Участв. в выставках: I-я „Независимых“ 1907; „М. С.“ 1911, 1912—13, 1913, 1916, 1917, 1918, 1920—21; „М. И.“ 1912, 1913; „Худ.-ки товарищам воинам“ М. 1914; „Жертвам войны“ М. 1914—15; Галл. Лемерсье: офортов и гравюр русс. и иностр.

худ. М. 1915; Союз деятелей приклад. ис-ва и худож. промыш.; 1-я, 2-я Проф. Союла худ-ов живописцев М. 1918; VI-я гравюр М. 1918—19; III-я Гос. М. 1918—19; 1-я Дворца Ис-в 1919; 2-я выст. Моск. Хранилища 1919; 1-я кружка Замрайона 1922; „С. Р. Х.“ весенн., эскизов, этюдов, графики 1923; „Ж. Ц.“ 1925, 1926; 2-я Ассоц. графиков М. 1927; гравюр Пермь 1927.

За границей: Венеция 1924, Лондон 1926, Мянца-Милан 1927, Флоренция 1927.

50. НАБРОСОК К ОФОРТУ „ЗИМА“.

22,9 × 32,6. Б., гр. кар. Спр. внизу: „М. Д.“ 1923 г. (Г. Т. Г.)

51. РИСУНОК ТРОСТНИКОВЫМ ПЕРОМ.

33,4 × 39,9. Б., тушь. Спр. внизу: „М. Добров 1925 г.“ (Г. Т. Г.)

ДОБУЖИНСКИЙ Мстислав Валерианович.

Род. 1875 г. Учился в Кишиневской гимн. с 1887, по 1889 г., в Виленской гимн. с 1889 по 1894 г. Поступил в 1895 г. в СПб Унив. на юридич. фак. Будучи студентом, занимался по истории искусств. Первоначальными занятиями по рисованию руководил отец. С 10 лет, в течение двух зим, посещал классы О-ва Поощрения Художеств в СПб (1885—1887 г.) В студенческие годы, около двух лет работал также в частной мастерской Дмитриева-Кавказского. Учился в Мюнхене в худ. школе Ашбэ и Холлоши (1879—1901 г.) Начал заниматься гравюрой с 1901 г., возвратился к ней в 1919 г., литографией — в 1915 г., театральными постановками — с 1907 г. Преподаватель школ: Званцевой с 1906 г., Гагаринной с 1911 г. Профессор Уч. Штиглица с 1918 г. Профессор А. Х. с 1922 г. Член о-ва „М. И.“

Участв. в выставках: Журн. „М. И.“, „М. И.“ 1903, 1906, 1911—1913, 1915—1917, М., СПб; Киев; Худож. Индустрии М. 1906; Акварелей, пастелей и рисунка М. 1906; „С. Р. Х.“ 1905, 1905—1906, 1907, 1907—1908, 1908—1909, 1909, 1909—1910, 1910, 1917; 2-я „О. Л. В.“; „М. С.“ 1909; „Соврем. русск. Худ-ов“ Калуга 1912; „Н. О. Х.“ СПб 1908—1917; Худ. Бюро Н. Е. Добычиной: Постоянная Соврем. Ис-ва 1913, Карикатур и рисунков журн. „Новый Сатирик“ 1910, 1913, Граф. Иск-в СПб 1913, в пользу лазарета деятелей Ис-ва 1914, „Русский пейзаж“ 1918, в Худож.-ная Северн. Кружка Любит. Изящ. Ис-в в Вологде 1913. В галлерее Лемерсье: Продажа картин част. коллекцион. М., в пользу пострадавших от войны бельгийцев М. 1915, Русск. и польск. художн. 1916. — Театр д-кор. ис-во. М. 1918—1919. Пер-

вая Гос. Свободная произв. ис-в П. 1919; Петрогр. худож.-ов всех направлений, 1918—1923; „Ж. Ц.“ М. 1924; Музейн. Фондз Одесса 1926; „В. П.“ М. 1927; „Русская кеилография за 10 лет“ Л. 1927.

За границей: Венеция — 1924, Лейпциг — 1927.

52. УЛИЦА В ВИТЕБСКЕ.

28,3 × 22,1. Б., гр. и цв. кар. Спр. внизу: „19 М. Д. 18. Витебск. 7 XII“ (Г. Т. Г.)

53. ВИТЕБСК.

23,8 × 28,4. Б., акв., тушь. Сл. внизу: „9 М. Д. 19“ (Г. Т. Г.)

ДОРМИДОНТОВ Николай Иванович.

Р. 1898 г. Оконч. 5 кл-ов реальн. уч. Первонач. худож. образование получил в шк. О-ва Поощр. Художеств. Оконч. А. Х., где занимался у В. И. Шушаева, К. С. Петрова-Водкина и В. Е. Татлина.

График, иллюстратор, живописец. Член А. Х. Р. Р. и „Объединения 16-ти“ в Ленинграде.

Участв. в выставках: А. Х. Р. Р. 1924, 1925, 1926.

За границей: Америка 1924, Афины 1927.

54. НАГРУЗКА СОЛИ.

28,5 × 26,2. Б., тушь. Спр. внизу: „Н. Дормидонтов. 1924.“ (Г. Т. Г.)

ЖЕГИН (ШЕХТЕЛЬ) Лев Федорович.

Р. 1892 г. Оконч. Моск. гимн. в 1911 г.

В 1912 г. поступил в У. Ж. В. З., где занимался у Н. А. Касаткина, А. М. Корина, С. Д. Милорадовича по живописи и рисунку. Вышел из У. Ж. В. З. в 1914 г. Был за границей в 1912 г. и — совместно с В. Н. Чекрыгиным — в 1914 г.

Живописец. — Член о-ва „Маковец“ 1921—1926 гг., группы „Путь живописи“ с 1926 г.

Участв. в выставках: „№ 4“ 1914 (псевд. Астафьев); „М. И.“ 1917 и 1921; Гос.-ая № 5, 1918—1919; „Маковец“ 1922—1924, 1926; рисунков „Маковец“, Г. Ц. Г. 1925; „Путь живописи“ 1927.

За границей: Берлин 1922, Венеция 1924, Париж — Советских каррикатур 1925.

55. СЕМЬЯ.

18,6 × 26,7. Б., пресс. уг. Спр. внизу: „Л. Жегин 21“ (Г. Т. Г.)

ЗАМИРАЙЛО Виктор Дмитриевич.

Р. 1868 г. С 1881 по 1886 г. учился в Киев. школе худ. Н. И. Мурашко. Вместе с другими учениками школы в 1884 г. был привлечен к работам по реставрации Кирилловской церкви. Работал в артели худ-ов приглашенных для украшения Владимирского собора. В 1895 г. был помощником В. М. Васнецова при росписи храма на хрустальном заводе Нечаева-Мальцева. Участвовал как график в моск. и петерб. изданиях. Работал в декорат. мастерских Художественного Театра.

График, иллюстратор, живописец и декоратор.

Участв. в выставках: „М. И.“ 18 6; „М. Т. Х.“; „С. Р. Х.“; „М. И.“; Индивидуальная в „Доме Ис-в“, Л. 1920.

56. ЭСКИЗ К ДЕКОРАЦИИ оп. „ДЕМОН“. Картина 3-я.

12 × 15,4. К., гр. кар., акв. Спр. внизу: „1919 6—5“ (Г.Т.Г.)

57. **ЗЕМЕНКОВ Борис Сергеевич.**

Р. 1897 г. В 1915 г. оконч. Моск. реальн. уч-е. Худож. образование получил в Вхутемасе, пробыв там около 3-х лет (1918—1921) в мастерских А. В. Грищенко, Федоровского, Б. Д. Григорьева и В. Е. Татлина. Работает преимущественно как рисовальщик. Занят также иллюстрацией и оформлением детской книги. Имеет статьи теоретического и обзорного характера в соврем. журналах.

Один из организаторов и член о-ва „Бытие“.

Участв. в выставках: „Бытие“— III-я, IV-я, V-я; Моск. Худ-ов Рязань 1925; Передвижная Печорская 1925; III-я Феодосийского музея 1927; Симферополь 1927; Япония 1927.

57. СОРОК СОРОКОВ.

33,2 × 24,1. Б., тушь. Спр. внизу: „Б. З. 25“ (Г. М. Ф.)

58. ГОВОРЯЩИЕ КАМНИ.

24 × 31,4. Б., тушь. Спр. внизу: „26 Б. З.“ (Г. М. Ф.)

ЗЕНКЕВИЧ Борис Александрович.

Р. 1888 г. Оконч. Саратов. гимн. в 1906 г. Примкнул к революционному движению, бежал за границу, был в Бельгии, Дании, Швеции, Норвегии, Франции.

Учился в Сорбонне, в Льежском Политехникуме. В Женеве занимался химией, математикой. Вернулся в Россию в 1914 г. Был посажен в тюрьму, оправдан, отправлен рядовым на фронт. Живописью и рисунком стал заниматься с 1912 г. Учился в Саратове. Худож. Мастерских с 1917 по 1919 г.

Участв. в выставках: с 1919 г. ежегодно в Саратове; АХРР— 1924, 1925. Индивидуальная — Саратов 1926.

59. ДОМИК АРЕНДАТОРА.

30,1 × 28,6. Б., гр. лар. Сл. внизу: „Boris 22/VII—26“ (Г.Т.Г.)

60. У ВХОДА В МАЗАНКУ.

30,8 × 39,4. Б., коричн. кар. (Бистр). Спр. внизу: „Boris 9, VI.“ (Г. Т. Г.)

61. ВЯЗ.

48,1 × 39,6. Б., коричн. кар. (Бистр). На обор. пасп. „Boris Зенкевич. Вяз“. (Г. Т. Г.)

ЗЕФИРОВ Константин Клавдианович.

Р. 1879 г. Окончил Самарск. семинарию и Харьковск. ветеринар. инст., работал как пом. врача. Первонач. худож. образование получил у художников Воронова и Шрейдера. В 1905 г. эмигрировал за границу. С 1906 по 1909 г. занимался рисунком в Мюнхене у худ. Холлоши совместно с худ. Фаворским, Истоминым, Розенфельдом и др. 1911—1912 г. работал в мастерской худ. Киша, в Москве. С 1913 г. занимается живописью и рисунком совместно с худ. А. В. Фомизиним. В 1923 г. заведывал ИЗО рабфака Вхутемас'а. В 1924—1927 г.— преподаватель рабфака Вхутемас'а.

Член группы „Маковец“ 1921—1926 г. Член „О-ва Моск. Художн.“ с 1927 г.

Выставлял свои произведения на 1-й (1921) и 4-й (1926) выставках „Маковец“.

62. ЖЕНЩИНА НА СТУЛЕ.

14,1 × 11. Б., гр. кар. Справа внизу: „18/VI 1926 г.“ (Г. Т. Г.)

63. ГОЛОВА ЖЕНЩИНЫ.

15,1 × 10,8. Б., гр. кар. *1927 г. (Г. Т. Г.)

64. ГОЛОВА ЖЕНЩИНЫ.

16,8 × 12,7. Б., цв. кар. *1927 г. (Г. Т. Г.).

65. СИДЯЩАЯ ЖЕНЩИНА.

15,2 × 11,1. Б., гр. кар. Спр. внизу: „14/III 27 г.“. (Г. Т. Г.)

ИГУМНОВ Сергей Дмитриевич.

Р. 1900 г. С 1914 по 1917 г. учился на ткацк. отд. Строганск. Уч. В 1917 поступил в Моск. Пер-вые Своб. Худож. Маст. В 1924 г. окончил Вхутемас по живописи; работал у А. В. Грищенко и А. В. Шевченко.

Живописец. Член группы „Цех живописцев“—с 1927 г.

Участвовал в выставках: XII-я Гос. „Цветодинамос и тектонический примитивизм“—1919 и „Цех живописцев“—1927 г.

66. ПУСТЫРЬ.

49,2 × 35,8. Б., акв., пресс. уг. Спр. внизу „С. Игумнов 24“ (Г. М. Ф.).

КАНДИНСКИЙ Василий Васильевич.

Род. 1856 г. Окончил Одесскую гимн. и юридич. фак. Моск. Унив. Рисунку и живописи начал учиться еще в гимназические годы. Долгое время прожил в Мюнхене, работал в школе живописи А. Ашба. Поступил в живописн. класс Мюнхенской А. Х. к Ф. Штуку, где пробыл 1 год. Вернулся в Россию во время империалист. войны. По возвращении в Россию проф. Моск. Своб. Гос. худ. маст. с 1917 по 1921 г. Первый вице-президент ГАХН и организатор ее физико-психологического разряда (1921 г.). Уехал в 1921 г. в Германию. Проф. живописи в Bauhaus сначала в Веймаре, а ныне в Дессау.

Живописец. Занимался также гравюрой. Теоретик искусства.

Участв. в выставках: „Б. В.“, „Соврем. Русск. живоп.“—1916; Гос-ая беспредметников 1918—1920;

За границей: индивидуальная Берлин 1922; она же — Мюнхен, Стокгольм, Ганновер, Кельн, часть в Нью-Йорке. — В „Bauhaus“ Веймар 1923, она же — Иена, Дрезден и Вена 1924. — Интернациональная — Дюссельдорф 1922, Цюрих, Плауен, Цинкау, Берлин 1924. — В 1925 индивидуальная — Висбаден, Эрфурт, Бремен, Дюс-

сельдорф. В 1925 — Цюрих, Берлин, Дрезден и др. — Юбилейная (60-ти летие) Брауншвейг май 1926, Дрезден октябрь 1926, она же в Берлине, Дессау, Мангейме, Мюнхене, Амстердаме, Гагене и Цюрихе, в 1927 г. — в Плауене.

67. ЛИНЕЙНАЯ КОМПОЗИЦИЯ.

25,7 × 34,5. Б., тушь. Сл. внизу: „К. 18“, (Г. М. Ф.).

68. ЛИНЕЙНО-ЦВЕТОВАЯ КОМПОЗИЦИЯ.

22,5 × 23. Б., акв., тушь. Спр. внизу: „К. 18“ (Г. Ц. Г. Дар художника).

69. ЦВЕТОВАЯ КОМПОЗИЦИЯ.

24,5 × 31. Б., акв. Сл. внизу: „К. 20“ (Г. Ц. Г. Дар художника).

КАРДОВСКИЙ Дмитрий Николаевич.

Р. 1866 г. Оконч. гимн. во Владимире и Моск. Унив. по юридич. фак. в 1901 г. Работал в частной мастерской Гунета у Н. А. Клодта до 1892 г. В А. Х. с 1892 по 1896 г. В маст. П. П. Чистякова с 1893 по 1894 г., маст. И. Е. Репина с 1894 по 1896 г. В 1896 г. поездка в Париж, переехал в Мюнхен, где с 1896 г. по 1899 г. работал в школе Ашбе. За программу „Самсон и Далила“ получил звание художника в 1901 г. Приглашен в А. Х. помощником И. Е. Репина для руководства мастерской в 1903 г. Профессор Академии с 1907 г. Действительный член Академии с 1911 г. Академик с 1914 г. Профессор Вхутемаса с 1920 г.

Живописец, рисовальщик, иллюстратор, театральный декоратор. Член организатор „Н. О. Х.“.

Участв. в выставках: „М. И.“ СПб 1900; Конкурсная А. Х. 1900; „Н. О. Х.“ 1904, 1906, 1910, 1012—1913, 1914, 1914—1915, 1915; Акварелей, пастелей, рисунков, М. 1906; 2-я „О. Л. В.“; „М. Т. Х.“ 1909—1910, 1909, 1910, 1910—11, 1911. 1918; IV-ая Северного кружка любителей изящн. ис-в, Вологда 1913; Русск. худ.-ов галл. Демерсье М. 1914; Театрально-декорат. ис-во М. 1918—1923; „Красная армия“ М. 1918—1923; „Русская революция в произведениях изобразит. ис-ва“—Музей Революции М. 1926; „Ж. Ц.“ М. 1925. Нью-Йорк — 1926.

70. ВЕЧЕР У ЗИНАИДЫ ВОЛКОНСКОЙ. Илл. к „Русским женщи-

нам“ Н. А. Некрасова.

20 × 17. Б., акв., гуашь. Спр. внизу: „Д. К. 22“ (Г. Т. Г.).

71. ОТЪЕЗД ТРУБЕЦКОЙ. Илл. к „Русским женщинам“ Н. Л. Некрасова.
20 X 16. Б., акв., гуашь. Спр. внизу: „Д. К. 22“ (Г. Т. Г.).

КАЦМАН Евгений Александрович.

Р. 1890 г. Оконч. город. училище в 1901 г. Учился в Боголюбовск. рисов. школе в Саратове с 1903 г. — Исключен из 6-го класса за участие в забастовке 1905 г. С 1906 г. в школе Поощрения художников (у А. В. Шусева, Н. К. Рериха) и также исключен за забастовку. В 1907 г. учился и преподавал в рисов. школе худ. Гольдבלата. В 1909 г. поступил в У. Ж. В. Э., где работал у худ. С. В. Иванова, А. М. Корина, Горского, Н. А. Касаткина, С. Д. Милорадовича, А. Е. Архипова, Л. О. Пастернака, и окончил по портретн. классу у К. А. Коровина и С. В. Малютина со зван. худ. 1-й степени.

Работает, главным образом, как рисовальщик-портретист деятелей революции.

Состоял член. „О-ва Московской Школы“. Член — организатор и первый генеральный секретарь АХРР

Участв. в выставках: ученическая У. Ж. В. Э.; „Осень. Петерб.“ 1906; Худ.-ов Фантастов“ 1916; „Союза Живописцев“; О-ва Худ. Моск. школы 1917 г.; „Свободное творчество“ — 1917 г.; Передвижник. — 1922; все выставки „АХРР“.

72. ПОРТРЕТ ПЕТИ ЗИНОВА.

32,4 X 25. Б., гр. и красн. кар. Спр. внизу „1921 П. 22. Село Успенское. Евгений Кацман“. (Г. Т. Г.)

КОНАШЕВИЧ Владимир Михайлович.

Р. 1888 г. Оконч. Черниговск. реальн. уч. В 1908 г. поступил в У. Ж. В. Э., учился, гл. обр., у В. А. Серова, в 1913 г. оконч. курс по классу портрета. В 1915 г., переселившись в П., работал над стенными росписями (юсуповский особняк на Мойке и др.) После революции перешел к графике, а с 1918 г. и к цветной литографии. С 1923 г. состоит профессором А. Х. по графич. факультету, а с 1924 г. и по классу литографии. С 1919 по 1926 г. хранитель Павловского дворца — музея.

График, иллюстратор, живописец.



78. В. В. Конашевич. На улице.

73. УЛИЧНАЯ СЦЕНА.

28,8 × 22,6. Б., тушь, ака. (Т. Г.).

74. В ПАВЛОВСКЕ ЗИМОЙ.

35,9 × 44,3. Б., тушь. Спр. внизу: „В. К. 26“ (Г. Т. Г.),

75. ДВЕ ЖЕНСКИХ ФИГУРЫ, СОБАКА И ЛОШАДЬ

31,7 × 41,7. Б., тушь Спр. внизу: „В. К. 27“ (Г. Т. Г.).

76. ПРОГУЛКА.

41,5 × 31,8. Б., тушь, ака. Сл. внизу: „В. К. 27“ (Г. Т. Г.)

77. ЗА СТОЛОМ.

31,5 × 41,6. Б., тушь, ака. Спр. внизу: „В. К. 27“ (Г. Т. Г.).

78. НА УЛИЦЕ.

31,8 × 41,6. Б., тушь. Спр. внизу: „В. К. 27“ (Г. Т. Г.).

КОНЧАЛОВСКИЙ Петр Петрович.

Р. 1876 г. Оконч. Моск. гимназию. Параллельно — занятия в вечерних классах при Строганов. уч. В 1896 г. поступил на ест. фак. Моск. Унив., но через несколько месяцев оставил его, уехал в Париж для занятий живописью. В Париже поступил в частн. Академию Jullian, где преподавали Бенжамен Констан и Жан Поль Лоранс. Получил медаль за рисунок. В 1898 г., вернувшись в Россию, поступил в А. Х. Работал в классах проф. Ковалевского. В 1904 г. работал в Риме. Оконч. А. Х. в 1906 г. С 1907—1914 г. работал в Париже, в Испании, в Италии (Сиена), на юге Франции (Cassis) и в Абрамцеве летом 1909, 1911, 1920 и 1921 гг. В 1914 г. был призван на фронт. По возвращении в 1918 г. приглашен профессором в ВХУТЕМАС (1918—1921 г. и с 1926 г. по наст. время). Поездка в Италию и во Францию—1924 г. Поездки для работ по СССР: 1926 г.—в Новгород, 1927 г.—на Кавказ.

Живописец.—Член „Н. О. Х.“ „Э. Р.“, Член-учредитель и председатель о-ва „Б. В.“, член о-ва „М. И.“, почетн. председат. о-ва „Бытие“.

Участв. в выставках: „Э. Р.“ 1909; все выставки „Б. В.“ „М. И.“—М. 1911, 1915, 1916, 1917, 1922, П. 1912, 1916, 1917;

„Соврем. русск. живопись“ П. 1916; В пользу пострадавших от войны поляков“, М. 1916; „Р. О. К. К.“ 1923; Индивидуальные в Г. Т. Г. 1922, в Г. Ц. Г. 1926, в Истор. муз. 1926—1927.

За границей: Париж — „Независимых“ 1908, „Champs de Mars“ 1908, Осенний Салон 1908 и 1910; Амстердам 1913; Америка 1923; Венеция 1924; Дрезден 1926; Америка — Питсбург; Япония 192; — Индивид. выставки в Париже: совместно с Тарховым в Галл. M-elle Weil — 1908. В Chambre syndicale de la Curiosité et des Beaux — Arts 1924.

79. ПОРТРЕТ СКРИПАЧА РОМАШКОВА.

48 × 35. Б., пресс. уг. (Conté). Спр. внизу: „Л. К.“ * 1918 г. (Г. Т. Г.)

80. РИСУНОК К ПОРТРЕТУ А. Е. ГЕНЦ.

35 × 26,8. Б., пресс. уг. (Conté). Спр. внизу: „Л. К.“ * 1918 г. (Г. Т. Г.)

81. НАТУРЩИЦА.

48 × 38,7. Б., пресс. уг. (Conté) Спр. внизу: „Л. К.“ * 1919 г. (Г. Т. Г.)

82. НОВГОРОД ВЕЛИКИЙ.

32,1 × 47,9. Б., пресс. уг. (Conté) Спр. внизу: „Л. К. Новг. В.“ * 1925 г. (Г. Ц. Г.)

83. НОВГОРОД ВЕЛИКИЙ.

32,1 × 47,9. Б., пресс. уг. (Conté). Спр. внизу: „Л. К. Новг. В.“ * 1925 г. (Г. Ц. Г.)

КОРИН Павел Дмитриевич.

Р. 1892 г., происходит из старинной семьи Палехских крестьян-иконописцев; учился с 11-ти лет иконописному делу в Палехской учебно-иконописной маст. В 1908 г. приехал в Москву и поступил учеником сначала к иконописцам-ремесленникам, потом, в том же году, в Иконописную палату при Донском мон. к К. П. Степанову, где пробыл 3 года. В 1912 г. поступил в У. Ж. В. З. Оконч. уч-ще в 1918 г. по маст. С. В. Малютина и К. А. Коровина. В 1918 — 1919 гг. преподавал рисование в 1 Госуд. Свободн. Худож. Маст.

Живописец. Вне группировок.

84. МАСТЕРСКАЯ.

19,1 × 33,9. Б., акв., тушь. Спр. внизу: „Павелъ. Коринъ 1925“ (Г. Т. Г.)

85. „ПАЛЕХ.“

22,3 × 137,3 (в свету) Б., акв., белила. Сл. внизу: „Павел Коринъ Палехъ“. (Г. Т. Г.)

86. КРАВЧЕНКО Алексей Ильич.

Р. 1889 г. В 1904 г. вышел из 5-го класса Моск. реальн. уч. и поступил в У. Ж. В. З., где занимался живописью у В. А. Серова, К. А. Коровина и А. М. Васнецова. В 1905—1906 г. уехал в Мюнхен и работал там по рисунку и живописи у Холлоши. В 1907 г. вернулся в У. Ж. В. З. и оконч. его в 1910 г. по классу портрета и пейзажа с премией им. Левитана. В 1911 г. путешествовал по Италии. В 1913 г. был командирован А. Х. в Индию. К 1916 г. относятся первые работы по офорту. К 1919 г. — первая гравюра на дереве. С 1922 г. работает в живописи и преимущественно в гравюре: ксилография и офорт. В 1926 г. — путешествие по Италии и Франции (Париж).

Гравер, рисовальщик, живописец. — Был членом „М. Т. Х.“, член „4 Ис-ва“.

Участ. в выставках: „С. Р. Х.“ 1912, 1913, 1923; „М. И.“ 1912, 1913, 1924; во всех выставках „М. Т. Х.“ с 1912 г.; Гал. Лемерсье — 1916; индивидуальная, Каянь 1924; „4 Ис-ва“ 1926 и 1927; „А. Х.“ 1927; „В. П.“ М. 1927.

За границей: Венеция 1924, Америка 1924, Париж 1925, индивидуальная — Париж 1926, Монца-Милац, Флоренция, Лейпциг, Япония и др. 1927.

86. ИЛЛЮСТРАЦИИ К ГОФМАНУ.

20,3 × 17,8. Б., гр. кар. тушь. * 1923. (Г. Т. Г.)

87. УЛИЦА В ПАРИЖЕ.

37,8 × 52,7. Б., тушь. * 1926. (Г. Т. Г.)

88. ВИД ПАРИЖА.

25,8 × 42,3. Б., гр. кар. * 1926. (Г. Т. Г.)

89. СОБОР ПАРИЖСКОЙ БОГОМАТЕРИ.

25,8 × 42,2. Б., гр. кар. Спр. внизу: „А. Кравченко, 1926.“ (Г. Т. Г.)

90. ПАРИЖ.

37,6 × 52,6. Б., тушь. * 1926. (Г. Т. Г.)

91. ПАРИЖ. НАБЕРЕЖНАЯ.

33 × 49,3. Б., литогр., кар. Сл. внизу: „А. Крайченко. Paris 1926.“ (Г. М. Ф.)

КРЫМОВ Николай Петрович.

Р. 1884 г. Оконч. реальное уч. в Москве в 1903 г. Поступил в У. Ж. В. Э. на архитектурное отд. в 1904 г. Через 2 года перешел на живописное отд., где работал у Н. А. Касаткина, С. Д. Милорадовича и др. Вышел из натурного класса в 1908 г. Работал в журналах: „Весы“, „Золотое Руно“, над театральными постановками для Малого Театра и студии М.Х.А.Т. Преподавал на живописном отд. в У.Ж.В.Э. в 1920 г. Живописец. Член о-ва „С. Р. Х.“, „Г. Р.“, „Маковец“.

Участ. в выставках: Ученические У. Ж. В. Э.; „М. Т. Х.“ 1905, 1906, 1922, 1924; „Г. Р.“ 1907, 1908; „Венок“ 1908; Акварелей, пастелей и рисунков 1906; Молодых художников 1906; 1-я и 2-я „О. Л. В.“; „Соврем. Живописи“ М. 1909; „М. С.“ 1909; „С. Р. Х.“ 1907, 1907—1908, 1908—1909, 1909, 1909—1910, 1910, 1910—1911, 1911, 1911—1912, 1912, 1912—1913, 1913, 1913—1914, 1914, 1915, 1915—1916, 1916, 1916—1917, 1917, 1917—1918, 1922, 1923. М., СПб; Казань 1924; Галл. Лемерсье: аквар., рисунок и графики русск. худ. М. 1913, русск. и польск. худ. М. 1916, 5-я Ярославск. худож. О-ва 1914, Жертвам войны М. 1914—1915; Худож. Бюро Н. Е. Добычин: в пользу лазарета деятелей ис-в П. 1914, соврем. русск. живопись 1916—1917; В пользу пострадавших от войны бельгийцев М. 1915; русск. худ. старой и новой школы М. 1916; „Венок“ 1918; русск. художн. Одесса 1918; II-я, IV-я Гос. 1918—1919; Отд. ИЗО НКП М. 1920; „М. И.“ М. 1921; рисунков „Маковец“ Г. Ц. Г. М. 1925; „С. Р. Х.“ весenni. эскизов, этюдов и графики 1923; Ретроспективная Г. Т. Г. „Мастера Г. Р.“ 1925. „Маковец“ М. 1925—1926; „В. П.“ 1927.

За границей: Рим 1911, Мюнхен 1912, Америка 1924, Венеция 1924, Япония 1927.

92. ПЕЙЗАЖ С ДОМОМ.

20,1 × 26,3. Б., гр. кар., уголь. Сл. внизу: „„Николай Крымов 1919.“ (Г. М. Ф.)

93. ПЕЙЗАЖ С МЕЛЬНИЦЕЙ.

19,9 × 48. Б., гр. кар. На обор.: „Пейзаж. Ник. Крымов 1921 г.“ (Г. Т. Г.)

94. РИСУНОК К КАРТИНЕ „УТРО“.

21,7 × 38,8. Б., гр. кар. (Г. Т. Г.)

КУЗНЕЦОВ Павел Варфоломеевич.

Р. 1878 г. Учился в Саратов. гимн. 1890—1896 гг.; в Саратов. школе О-ва Поощр. Изыщн. Ис-в с 1895 по 1896 г., где работал у итальянск. художн. Г. П. Баракки, В. В. Коновалова. Поступил в У.Ж.В.Э. в 1897 г. на живописное отд. Работал у В. А. Серова и Н. А. Касаткина, оконч. в 1903 г., получил звание классного художника. Работал в Париже в частн. мастерских и в Акад. Изыщн. Ис-в в 1904 г.

Живописец. Профессор У. Ж. В. Э. с 1916 г. Профессор Гос. Своб. Худ. Маст. и Ехутемаса. Член Колл. Изв. Н. К. П. с 1918 по 1922 г. Член об-в: „М. И.“, „Г. Р.“, „М. Т. Х.“, „4 Ис-ва“.

Участ. в выставках: „М. П.“ 1900; „Э. Р.“ 1901—1909; „М. И.“ М., СПб 1902, 1903, 1906, 1911—1913, 1915—1917, 1921; „М. Т. Х.“ М., СПб 1905, 1910—1911; „Г. Р.“ 1907; 1-я Худож. индустрии 1908; „С. Р. Х.“ СПб 1910; „М. С.“ 1910—1912; Жертвам войны 1914—1915; В пользу пострадавших от войны бельгийцев М. 1915; „Красная Армия“ 1918—1923; 1-я Гос. Своб. Прояв. Ис-в, П. 1919; П. Кузнецова и Е. Бебутовой, М. 1923; „4 Ис-ва“ М. 1925—1926; „В. П.“ М. 1927.

За границей: Париж 1906, „Осенний Салон“ 1908, 1910, 1913, П. Кузнецова и Е. Бебутовой 1923. Америка 1905—1906, Дания 1908, Испания 1909, Норвегия 1911, Финляндия 1912, Мальме 1913—1914, Венеция 1924, Дрезден 1926, Япония 1927, Лейпциг 1927.

95. ГОРЫ В СОЧИ.

27,3 × 36,4. Б., акв. *1926 г. (Г. Т. Г.)

96. ЛЫСАЯ ГОРА БЛИЗ СОЧИ.

33,7 × 27,1. Б., акв. *1926 г. (Г. Т. Г.)

97. ПЕЙЗАЖ С ПОСТРОЙКАМИ.

35,2 × 34,2. Б., акв. (Г. Т. Г.)

КУПРЕЯНОВ Николай Николаевич.

Р. 1894 г. Окончил СПб Тенишевское уч-ще в 1912 г. Поступил на ист.-филол. фак. СПб Унив. в 1912 г. Перешел в 1922 г. на юридич. фак. и окончил его в 1916 г. Работал в мастерских Д. Н. Кардовского с 1912 по 1914 г., К. С. Петрова-Водкина с 1915 по 1916 г. По гравюре — у А. П. Остроумовой-Лесбедевой в 1916 г.

Рисовальщик, гравер, литограф, иллюстратор. За последнее время работает над художеств. оформлением книги. Преподователь графич. маст. в Ленингр. Гос. Худ. маст. с 1918 по 1920 г. Преподаватель рисунка в Ленингр. Инст. Фотогр. и Фототехники с 1918 по 1920 г. Уполномоченный ИЗО НКП Костромских Гос. Худ. маст. с 1920 по 1922 г. Доцент Вхутемаса с 1922 г. Профессор Вхутемаса с 1926 г. Член „ОСТ“.

Участв. в выставках: Худож. Бюро Н. Е. Добычиной; Этюдов, П. 1917; 6-я Гос. гравюр М. 1918—1919; 1-я Гос. Своб. Выст. Произв. Ис-в П. 1919; „С. Р. Х.“ эскизов, этюдов, графики 1923; рисунков в Г. Ц. Г. М. 1925; „4 Ис-ва“ 1925; Ассоц. графиков М. 1926; „ОСТ“ М. 1926, 1927; Индивидуальная, Казань 1927; „Русск. ксилография за 10 л.“ Л. 1927; „В. П.“ М. 1927. За границей: Берлин 1922, Венеция 1924, Париж — Советск. каррикатур 1925, (золотая медаль), Флоренция 1927, Монца-Милан 1927, Брюссель—Литографская 1927, Лейпциг 1927.

98. Interieur.

22,1 × 25,7. Б., тушь. Спр. внизу: „Н. К. З/VIII 24“. (Г. Т. Г.)

99. ЖЕЛЕЗНОДОРОЖНЫЕ ПУТИ.

37,9 × 50,9. Б., тушь. Спр. внизу: „Н. Купреянов 1925“. (Г. М. Ф.)

100. СТАДО.

30,6 × 48,2. Б., акв. Спр. внизу: „Н. Купреянов. 1925“. (Г. Т. Г.)

101. ВЕЧЕР ЗА РАБОТОЙ.

36,5 × 50,6. Б., акв. Спр. внизу: „Н. Купреянов. Селнице. 13/IX 1926“. (Г. Т. Г.)

102. КОЗЫ В ХЛЕВУ.

29,8 × 45,2. Б., акв. *1926. (Г. Т. Г.)

103. СТАДО БАРАНОВ.

31,7 × 48,5. Б., акв. *1926 г. (Г. Т. Г.)

КУСТОДИЕВ Борис Михайлович.

Р. 1878 г. Ум. 27 мая 1927 г. Общее образование получил в Астраханской семинарии. Первые уроки рисования и живописи брал у худ. П. А. Владова. В 1896 г. поступил в А. Х., где работал у

И. Е. Релина. Оконч. А. Х. в 1903 г. с правом на заграничную поездку. В Париже занимался в маст. Менара 1903 г. Много ездил по России: Москва, Новгород, Поволжье, Крым, Кавказ. Излюбленными местами в Поволжье были Костромская и Ярославская губ. Бывал во Франции, Испании, Италии, Германии, Австрии и Швейцарии.

Живописец станковый и декоративный, график и иллюстратор. Работал над постановками: Мариинск. театра (1907, 1919 г.), где состоял пом. директора А. Я. Головина, М. Драматического т. (1919), Академич. т. в Ленинграде в 1922 г., студии М. Горького (1921), Моск. Худож. т. (1914—1915, 1924), Незлобина (1912). Участвовал в декорационных работах по украшению города к револ. торж. в Ленинграде (1918), в архит. росписях Моск. Казанск. вокзала, — эскизы к плафону и др. Выполнял графич. иллюстр. книжные работы при ряде издательств, иллюстрации к детской книге при Ленгизе (1924). Пользовался гравюр. и литогр. способами. Работал и как скульптор. Отличия по работе: 1-ая премия за портрет углем (до 1903 г.); присуждена золотая медаль в Мюнхене за портрет. В 1909 г. избран академиком живописи. С 1911 г. работа шла с перерывами, вследствие тяжелой болезни, не оставлявшей художника до самой смерти.

Состоял членом: „Н. О. Х.“ с 1904 г., „С. Р. Х.“ с 1907 г., „М. И.“, „Группы 16“ в 1927 г., „Общины худ-ов“.

Участв. в выставках: „Blanc et Noir“ (как ученик А. Х.), Отчетная А. Х. 1903; „Н. О. Х.“ 1905, 1906, 1908; „С. Р. Х.“ СПб. М., Киев 1907—1910; „М. И.“ 1909, 1912, 1913, 1915—1918, 1922, 1924; „Русский портрет“ в Таврич. дворце 1905; Дамск. попечит. о бедных М. 1906; Акварелей, пастелей и рисунка М. 1906; „Салон“ 1909; „Женских портретов“ в ред. журн. „Аполлон“ 1910; Худож. Промышл.-ля, Одесса 1910; в пользу бельгийцев, М. 1914; Вологда 1914; в пользу поляков, М. 1916; „Русский пейзаж“ 1918; 1-я Гос. в Зимнем дворце, Л. 1919; Индивид. П. 1920; „Ис-во Петрограда за 5 лет“ в А. Х., Л. 1923; „АХРР“ 1924.

За границей: устр. Дягилевым, Париж и Берлин 1906; Венский Сецессион 1908, у Бернгейма, Париж 1910; Международн. Брюссель 1910, Дрезден 1913, Америка 1924, Мальме 1914, Брюссель 1924, Венеция 1924.

104. ЭСКИЗ КОСТЮМА К „ГРОЗЕ„ (Варвара).

34,3 × 25,8. Б., акв. Спр. внизу: „Гроза“ 1920 Б. Кустодиев“.
(Г. Т. Г.)

105. ЭСКИЗ КОСТЮМА К „ГРОЗЕ“ (Катерина).

37,3 × 25,3. Б., акв., бедила. Сл. внизу: „Гроза“ Катерина
Б. Кустодиев 1920“. (Г. Т. Г.)

106. КУПЕЦ.

21 × 17,7. (в свету). Б., гр. и цв. кар. Сл. внизу: „Б. Кусто-
диев 1920“. (Г. Т. Г.)

107. КУПЧИХА.

21 × 17,5 (в свету). Б., гр. и цв. кар. Сл. внизу: „Б. Кусто-
диев 1920“. (Г. Т. Г.)

ЛАБАС Александр Аркадьевич.

Р. 1900 г. Учился в Смоленск. гимн. с 1908 по 1910 г., в Рижской прогимн. с 1910 по 1913 г. Первонач. худож. обучение в худож. студии Мушкетова в Смоленске с 1908 по 1910 г., в частн. худ. школе Блюма в Риге с 1910 по 1913 г. В Москве в школе Ф. И. Реберга в 1916—1917 г. В Строгановском уч. с 1913 по 1917 г. Вхутемас'с — с 1918 по 1919 г. и с 1921 по 1922 г.; оконч. по мастерской Д. П. Штеренберга.

Живописец. Преподаватель в Екатеринбург. Гос. Живопис. Маст. в 1920 г. Преподават. Вхутемас по живописи. и цветовой дисциплине с 1925 г., Акад. Коммун. Воспит. в 1926 г. Член „ОСТ“.

Участвовал в выставках: Моск. Худ.-ов, Екатеринбург 1920; в Музее Живописи. Культ. М. 1922; „ОСТ“ М. 1926, 1927. Амстердам 1922.

108. ПЕЙЗАЖ В СОЧИ.

23,7 × 30,1. Б. покр., акв., гр. кар. *1924 г. (Г. Т. Г.)

ЛЕБЕДЕВ Владимир Васильевич.

Род. 1891 г. Оконч. средн. школу. Занимался в мастерской худ. Бернштейна, после чего поступил в А. Х., которую не окончил. Работает как рисовальщик, график и живописец. Был в группе т. наз. „Левого Объединения“. Состоит членом о-ва „4 Ис-ва“.



90. А. Кравченко. Париж.

Участв. в выставках: Рисунка в А. Х. 1909; „Объедин. Новых течений в ис-ве“ 1918; в А. Х. 1923; Рисунков в Г.Ц.Г. 1925; „В. П.“ М. 1927.

За границей: Берлин 1922, Париж 1925, Япония 1927.

109. НАТУРЩИЦА.

35,6 × 21,9. Б., черная янв. Спр. внизу: „В. Л. 16“. (Г.Т.Г.)

ЛЕНТУЛОВ Аристарх Васильевич.

Род. 1882 г. Учился в Пенз. Рисов. Школе им. Сильвестрова на живописн. отд. с 1898 г. по 1900 г. Из фигурного класса перешел в Киев. уч. на живописное отделение, где с 1900 по 1905 г. работал у Н. К. Пимоненко и П. Ф. Селезнева. Из натурн. класса перешел в Пенз. Худ. Уч. и окончил его в 1905 г. Работал в мастерской Д. Н. Кардовского в СПб в 1906 г. Самостоятельно работал в Париже в 1911 г. в общении с франц. кубистами Леже, Лефоконье и Глезом.

Живописец, — художник театра. Профессор Вхутемас'а, — театрально-декорационных мастерских с 1917 по 1924 г. Член коллегии ИЗО НКП в 1921 г., член-организатор о-ва „Б. В.“ член о-ва „М. И.“, член „АХРР“ с 1926 г.

Участв. в выставках: „Венок“ 1907—8; „Соврем. течения в Ис-ве“ СПб. 1908; „Соврем. Живопись“ М. 1909; художств. и произв. Екатеринослав 1910; „М. Т. Х.“ 1909—10; „М. С.“ 1909—10, 1911; „С. Р. Х.“ СПб. 1910; во всех выст. „Б. В.“; Худож. Бюро Н. Е. Добычиной: Постоянная Соврем. Ис-ва, 1913, „Художники товарищам-воинам“ 1914; „Жертвам войны“ М. 1914—15; Живописи М. 1915: Две выставки Соврем. Русск. Живописи М. 1916; „Союз Молодежи“ 1916; М. И.“ М. 1911. 1917—2; „Венок“ 1918; V-я Гос. М. 1918—19; „Театр-Декорац. Ис-во“ М. 1918—19; „Р.О.К.К.“ М. 1923; „АХРР“ М. 1926.

За границей: Берлин 1922, Венеция 1924, Нью-Йорк — Театральная 1926, Париж 1925 (Зол. медаль).

110. ЭСКИЗ КОСТЮМА. „СТЕЛЛА“ К „СКАЗКАМ ГОФМАНА“

51,8 × 33,8. Б., клеев. краски, алюминий, бронза *1923 (Г. Т. Г.).

111. КОЛОКОЛЬНЯ ИВАНА ВЕЛИКОГО.

52,1 × 34,8. Б., цв. кар., пресс. уг. *1922 (Г. Т. Г.)

112. ВАСИЛИЙ БЛАЖЕННЫЙ.

53,8 × 73,3. Б., аква, гр. кар. Сл. внизу: „Лягулоа“. *1926. (Г. Т. Г.)

ЛОБАНОВ Сергей Иванович.

Род. 1887 г. Общее образование получил в Моск. Александр. Коммерч. Училище, специальное в У. Ж. В. Э. Начал работать в классе С. В. Иванова. Окончил училище в 1913 г. по мастерской К. А. Коровина и С. В. Малютина. Одновременно работал в студии И. И. Машкова.

Живописец, рисовальщик. С 1918 г. занимается также музейной и искусствоведческой работой. С 1922 г. заведует 1-м Музеем Новой западной живописи (б. Щукинск. Гал.). Принимал участие в организации о-ва „Б. В.“. Член о-ва „Ж. Ц.“

Участв. в выставках: „Б. В.“ 1910, 1911, 1912; „Свободное Творчество“ 1916; „М. С.“ 1917; „М. И.“ М. 1916 и 1921, М. и П. 1917; „Р. О. К. К.“ 1923; „Ж. Ц.“ 1924, 1925, 1926; „4 Ис-ва“ 1926; „Ассоц. Графиков при доме печати“ 1926 и 1927; „Худ-ки товарищам воинам“ 1915; Художественная в Твери; индивидуальная рисунков и акварелей, — Казань 1927; VI-я „АХРР“ 1924; Амстердам 1923.

113. ПЕЧКА.

26 × 20,5. Б., тр. кар., Спр. внизу: „1920 С. Л.“ (Г. Т. Г.)

114. НЕСКУЧНЫЙ САД.

26,5 × 18,3. Б. аква. Сл. внизу: „С. Лобанов 1921“. (Дар К. А. Зелениной). (Г. Ц. Г.)

115. УЛИЧКА В ФЕОДОСИИ.

28,7 × 44. Б., гр. кар. Спр. внизу: „С. Лобанов 2/VII 1926 г.“ (Г. Т. Г.)

ЛЬВОВ Петр Иванович.

Р. 1882 г., учился в Тобольск. гимн. до 1900 г. Поступил в 1900 г. в У. Ж. В. Э. на живопис. отд., где работал у С. В. Иванова, С. А. Коровина. Из фигурного класса в 1904 г. перешел в А. Х., работал в мастерской Н. С. Самокиша. Выполнил конкурсную программу „Праздник в деревне“ в 1913 г.

Живописец, рисовальщик, преподаватель графич. фак. Вхутемаса с 1924 г. Член организатор о-ва выставок „Союз молодежи“. Член о-ва „4 и-ва“.

Участв. в выставках: Ученические А. Х. 1912, 1913; „М И“; М. 1911; „Союз молодежи 1912; „Н. О. Х.“ СПб. 1912—1913, Гал. Демерсе 1914; Рисунгов Г. Ц. Г. 1925; „Моск. Живописцы“; 1-я Передвижная 1925; „Обис“ 1925; „4 Ис-ва“ М. 1925—1926; „В. П.“ М. 1927; „Русская ксилография за 10 лет“ Л. 1927. За границей: Венеция 1924, Япония 1927.

116. ПАМЯТНИК ЕКАТЕРИНЫ II в ЛЕНИНГРАДЕ.

21,1 × 31,6. Б., ит. кар. Справа внизу: „Л. Львов“ *1923 г. (Г. Т. Г.)

117. ЗАДВОРКИ.

35,5 × 31,3. Б., ит. кар. Спр., внизу: „Л. Льв.“ *1925. (Г. Т. Г.)

118. АЛЕКСАНДРОВСКИЙ САД.

47,4 × 33,2. Б., черн. кар. (Negro). Спр. внизу: „Л. Львов“ *1926 г. (Г. Т. Г.)

119. НАТЮРМОРТ—СТОЛ С ЦВЕТАМИ И ПОСУДОЙ.

35,9 × 46,8. Б., чер. кар. (Negro). Спр. внизу: „Л. Льв. 1926“ (Г. М. Ф.)

120. ПЕЙЗАЖ. АЛЛЕЯ.

51 × 36. Б., ит. кар. Спр., внизу: „Л. Льв.“ *1926. (Г. М. Ф.)

121. ЛЕДОХОД. МОСКВОРЕЦКИЙ МОСТ.

34,2 × 45,1. Б., черн. кар. (Negro). Справа внизу: „Л. Львов 1927 г.“. (Г. Т. Г.)

40 МАШКОВ Илья Иванович.

Род. 1881. Оконч. приходск. школу; в У. Ж. В. Э. с 1900 г. В 1904 г. оконч. натурный класс с 2 мал. серебр. медалями. В мастерских при У. Ж. В. Э. работал с 1907 до 1909 г., был исключен „за новаторство“. В 1917 г. получил звание художника и диплом 1 степени за картины, приобретенные в Третьяк. Гал. С 1902 по 1917 г. преподавал в своей студии. С 1917 г. по настоящее время профессор Вхутемаса, с 1924 г. руководитель студии „АХРР“.

Живописец. Член-учредитель о-ва „Б. В.“, член о-ва „М. И.“ „АХРР“, „Лондонского О-ва Худ-ов“, „Интернац. Парижск. Салона“. Был участником в Салонах: „Независимых“ и „Осеннем“ в Париже.

Участв. в выставках: „З. Р.“ 1919; „Салон Издебского“ 1909; „Б. В.“ 1910—1914; „М. Т. Х.“ 1910; „М. С.“ 1910; „М. И.“ 1910, 1915—1917 М. и П.; „Художники Москвы—товарищам воинам“ 1915 и „В пользу бельгийцев“ 1915 (Гал. Лемерсье); „Жертвам войны“ 1915; „С. Р. Х.“ 1915; Худ. бюро Н. Е. Добычиной: „Современ. русск. живопись“ 1915; Гал. Лемерсье: „В пользу поляков“ 1916; ВХУТЕМАС 1922; „Р. О. К. К.“ М. 1923. АХРР 1923—1927.

За границей: Париж—„Осенний Салон“ 1910, „Независимых“ 1911; Лондон 1911; Амстердам 1912; Берлин и Амстердам 1922; Америка 1924; Венеция 1924; Париж 1925; Монца-Милан и Япония 1927;

122. НАТУРЩИЦА СИДЯЩАЯ.

63,8 × 39. Б. пресс. уг., пастель. Спр. внизу: „Илья Машков“ 1918 г. (Г. Т. Г.)

123. НАТУРЩИЦА ЛЕЖАЩАЯ.

45,8 × 65,3. Б., пресс. уг., пастель. Спр. „Илья Машков“ 1918 г. (Г. Т. Г.)

МИЛАШЕВСКИЙ Владимир Алексеевич.

Р. 1893 г. В 1910 г. оконч. Саратов. реальн. уч. С 12-ти лет учился в Саратов. Боголюбов. рисов. уч. В 1912 г. работал в С. П. Б. мастерской Гольдבלата, готовясь к поступлению в А. Х. С 1913 по 1915 г.— в А. Х.— работал в живописном классе у И. И. Творожникова и А. В. Маковского. В 1915—16 г. до призыва в армию работал в маст. Гагариной у А. Н. Бенуа, М. В. Добужинского, А. Е. Яковлева, Е. Е. Лансере.

Живописец, преимущественно аквалерист и рисовальщик. В наст. время работает как иллюстратор.

Участв. в выст.: „М. И.“ Л.— 1921 и 1923 г.; Объединенная художников к 5-летию Октября в А. Х.— 1922; „4 ис-ва“—1925. За границей: Америка 1924—26, Лейпциг 1927.

124. ЛЕТНИЙ САД.

24,7 × 31,6. Б., аква. Спр. внизу; „В. Милашевский 1924 г.“ (Г. Т. Г.)

МИТРОХИН Дмитрий Исидорович.

Р. 1883 г. Оконч. реальное уч. Худож. образование получил в Строган. Уч. и в У. Ж. В. З. В 1905—6 г. работал в Парижской Академии на ул. de la Grande Chaumière. Состоял хранителем Отд. Гравюры и Рисунков Русского Музея.

График, иллюстратор.

Участв. в выставках: „Салон“, устр. С. К. Маковским, 1909; „С. Р. Х.“ 1909; „Н. О. Х.“ 1909; „С. Р. Х.“ и „Союз Молодежи“— 1910; „М. И.“ 1911—13, 1915—17; „Дома Искусств“ 1920 и др.. „Exposition des dessinateurs russes“ Париж 1911.

125. УЛИЦА.

18,6 × 25,2. Б., Гр. кар., аква. Спр. внизу; „Д. М. 1923.“ (Г. Т. Г.)

126. ПОЛУАЗРУШЕННОЕ ЗДАНИЕ.

17,7 × 22,1. Б., гр. кар., аква. Спр. внизу; „Д. М. 1925 31—VIII“.— (Г. Т. Г.)

МИТУРИЧ Петр Васильевич.

Р. 1887 г. Поступил в 1906 г. в Киев. худож. уч-ще на живописн. отд. Окончил его по I-му разряду в 1909 г. Поступил в А. Х. в 1909 г. на живописн. отд. Вышел из А. Х. в 1916 г.

Живописец, рисовальщик. Преподаватель рисунка на графич. фак. Вхутемаса с 1923 г. Член о-ва „4 ис-ва“.

Участв. в выст.: Ученические А. Х. 1912—1915; „М. И.“ М. и П. 1915—1917; живописи М. 1915; Худож. Бюро Н. Е. Добычиной: „Соврем. Русск. Живопись“ П. 1916; „Обис“ 1925; рисунков в Г. Ц. Т. М. 1925; „4 Ис-ва“ М. 1925, 1926.

За границей: Берлин 1922, Венеция 1924, Афины 1927, Япония 1927.

127. БУЛЬВАР.

36,3 × 51, 1 Б. черн. кар. (Negro) Спр. внизу; „П. Митурич VII 24“. (Г. Т. Г.)

128. ПОРТРЕТ ВЕРЫ ХЛЕБНИКОВОЙ.

73 × 57,5. Б., черн. кар. (Negro), пресс. уг. Спр. внизу; „П. Митурич VIII 24“. (Г. Т. Г.)

129. СКРИПАЧ РЕНГВОЛЬД.

38 × 34,4. Б., черн. кар. (Negro). Сл. внизу: „20 XI 1925. П. Митурич“. (Г. Т. Г.).

130. ПОРТРЕТ М. Н. ЕМЕЛЬЯНОВА.

50,8 × 36,2. Б., черн. кар. (Negro) Спр. внизу: „13 III 1926 П. Митурич“. (Г. М. Ф.).

131. АСТРАХАНЬ.

39,9 × 48,2. Б., черн. кар. (Negro). Спр. внизу: „Астрахань 8 VI 26. П. Митурич“. (Г. Т. Г.).

132. ТАТАРСКАЯ ЧАСТЬ ГОР. ХВАЛЫНСКА.

38,7 × 48,1. Б., черн. кар. (Negro) „Сл. внизу: „19 VII 26. П. Митурич“ (Г. Т. Г.).

133. ХВАЛЫНСК.

38,2 × 48,5. Б., черн. кар. (Negro). Спр. внизу: „П. Митурич 33/VII 26 Хвалынский“. (Г. Т. Г.).

НЕРАДОВСКИЙ Петр Иванович.

Р. 1875 г. Оконч. А. Х. Ученик С. А. Коровина и И. Е. Репина.

Живописец, рисовальщик. Член А. Х. Заведующий Худож. Отд. Русского Музея. Член „Н. О. Х.“; о-ва „М. И.“

Учеств. в выставках: „Н. О. Х.“; О-ва „М. И.“; „Ж.-Ц.“; „Община Художников“ А.

За границей: Рим-Международная 1911, Америка—1924.

134. ПОРТРЕТ М. В. НЕСТЕРОВА.

33,2 × 26,9. Б., гр. и цв. кар., гуашь. Сл. внизу: „П. Нерадовский С. П. Б. 15/2 Марта 1923“. (Г. Т. Г.).

НЮРЕНБЕРГ Амшей Маркович.

Р. 1887 г. В 1902 г. поступил в Одесск. худ. уч-ще, окончил в 1908 г. (аттестат в 1912 г.). В 1910 г. уехал в Париж. Работал там как художник и журналист. В 1912 г. вернулся в Россию. В 1917—18 г. открыл в Одессе частную художеств. школу. С 1918 до 1919 г. (до прихода белых) был комиссаром искусств в Одессе. С 1920 г. работал в Москве агит. художником при „Роста“. В том же году уехал в Туркестан для организации местных

худож. музеев в Ташкенте и Самарканде. В 1922 г. по возвращении в Москву работал как художник, занимался также журналистикой. С 1923 по 1924 г. лектор Вхутемас'а. Б 1926 г. лектор студии АХХР. С 1927 г. — в Париже.

Живописец. Идеологически примыкал к „Б. В.“, член „АХРР“.

Учеств. в выставках: в Одессе, Харькове, Киеве, Зинovieвске 1912—15; „15-й год“ М. 1915; „Б. В.“ — 1924—25; „VIII АХРР“, „Парижский Салон“, 1910—12.

135. ПОРТРЕТ ЕВРЕЙКИ, ВЯЖУЩЕЙ ЧУЛОК.

24,2 × 18,1. К., акв. (Г. Т. Г.).

ОБОЛЕНСКАЯ Юлия Леонидовна.

Р. 1889 г. Окончила женск. гимн. в СПб. Занималась в школе живописи и рисования О-ва Взаимн. Вспомощ. Русск. Худож. с 1905 по 1907 г. В школе Званцевой в СПб — под руководством: Л. С. Бакста и М. В. Добужинского с 1907 по 1910 г., К. С. Петрова-Водкина с 1910 по 1913. Специальность — станковая живопись и рисунок. Член о-ва „Ж.-Ц.“; „Ассоциации графиков“.

Учеств. в выставках: „М. И.“ М. и П. 1912, 1913, 1915, 1916, 1917; Ростов-Нахичеванск. на-Дону. О-ва Изыщн Ис-в 1913; IV-я Северн. Кружка Любителей Изыщн. Ис-в, Вологда 1913; Худ. Бюро Н. Е. Добычиной: в пользу лазарета деятелей ис-ва, СПб. 1914. Живописи, М. 1915; 1-я и 2-я Профеоюза худож. живописцев М. 1918; IV-я Гос. 1918—19; Крымская Г. А. Х. Н., М. 1924; 1-я Гос. Передвижная 1925; „Ж.-Ц.“ 1924, 1925, 1926 „Ассоц. Графиков“ 1926, 1927; Феодосия и Симферополь 1927.

136. СЫЗРАНЬ.

31,6 × 48. Б., пресс. уг. (Conté) Внизу: сл.— „О. Ю.“, спр.— „Сызрань 1921 г.“ (Г. Т. Г.).

137. ГОРШЕЧНИК.

39,2 × 59. Б., черн. акв. Спр. внизу: „19 Ю. О. 21“ (Г. Т. Г.).

139. „МАШКОП“ — БУХАРСКИЙ ВОДОНОС.

70,6 × 44,9. Б., акв. Спр. внизу: „О. Ю. 25. Бухара 1925“. (Г. М. Ф.).

139. ВЕРБЛЮД.

36,7 × 50,1. Б. корич. кар. (бистр.). Спр. внизу: „Ю. О. 26“;
(Г. Т. Г.)

ОСМЕРКИН Александр Александрович.

Р. 1892 г. Общее образование — в Елисаветгр. реальн. уч-ще. В 1910 г. поступил в Киевское Худож. уч-ще. В 1912 г. ушел из училища по несогласию с тенденциями школы. С 1912 г. поселился в Москве. Зимой этого года занимался у И. И. Машкова, затем стал работать самостоятельно.

Живописец. Член обществ: „Б. В.“ с 1915 г., „М. И.“ с 1917 г., „Московские Живописцы“ с 1915 г., группы „Бытие“ с 1926 г. Председатель группы молодежи „Крыло“.

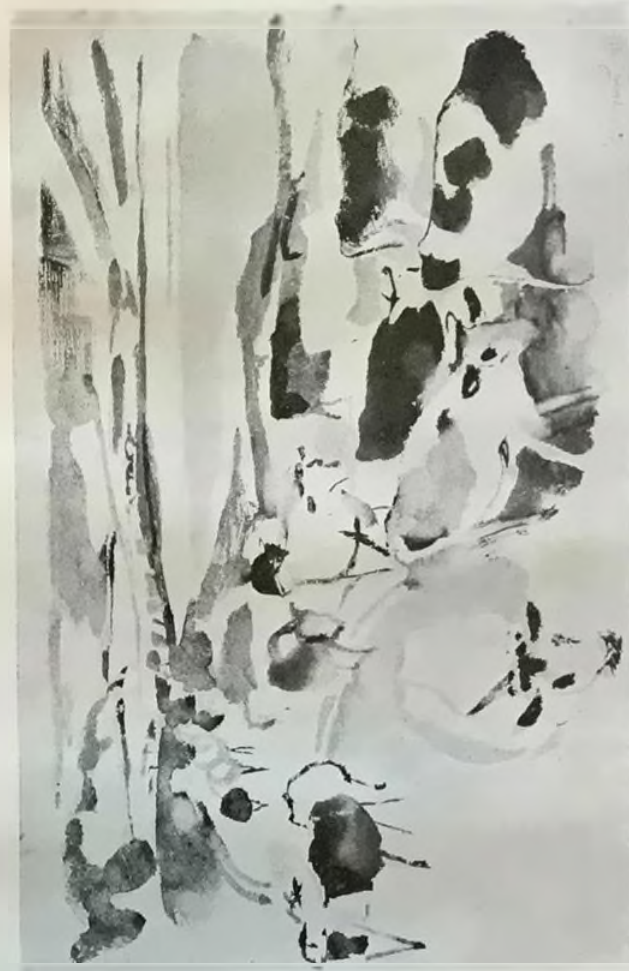
Участв. в выставках вышеуказ. группировок и в следующих: 1-я „Союза Живописцев“ (Левая федерация) 1918, 5-я Гос. 1919; и „Р. О. К. К.“ 1923.

140. ПЕРВЫЙ НАБРОСОК К ПОРТР. ФОРЕГГЕРА.

45,5 × 31,2. К., пресс. уг. Спр. внизу: „Осмеркин 1917“
(Г. Т. Г.)

ОСТРОУМОВА-ЛЕБЕДЕВА Анна Петровна.

Р. 1871 г. Оконч. гимн. в СПб. С 1884 г. посещала вечерн. классы начальн. рис. школы при Центр. уч-ще Штиглица. С 1889 по 1891 г. курс уч-ща Штиглица. Учителя: по гравюре — В. В. Матэ, по живописи и рисунку — А. Н. Новоскольцев, Г. М. Манизер, Н. А. Кошелев. С 1891 до 1900 г. — А. Х. Учителя: В. В. Матэ, И. Е. Репин и др. Во время пребывания в А. Х. в 1898—99 гг. поездка в Париж, где 8 месяцев занималась в мастерской Уистлера. С 1900 по 1909 г., гл. обр., граверная работа (по дереву), и занятия живописью. Занятия в школе Званцевой под руковод. Л. С. Бакста. Изучение акварели. В 1911 г. поездка в Италию, в 1913 г. — в Голландию, Бельгию, Южн. Швейцарию; в 1914 г. — в Испанию и Южн. Францию. В 1915, 16, 17 гг. — на Кавказ. С 1916 г. — работа маслом. В 1920 г. — новый цикл гравюр для книги Н. П. Ан-



100. Н. Курьянов. Стадо.

циферова „*Душа Петербурга*“. В 1922 г.—цикл литографий, посвященный Петербургу. С 1923 г.—акварели и гравюры, посвящ. Павловску.

Гравер, живописец. Член о-ва „М. И.“ и „Общины художников“.

Участия в выставках: „М. И.“ — 1900—03, 1906, 1911—1912, 1915—16; „С. Р. Х.“ 1901—2, 1905, 1905—6, 1906—7, 1907, 1908—9, 1909, 1909—10, 1910; Акварелей, пастелей, рисунка, М. 1906; „Салон“ 1909; Интернациональная „Салон“ П. 1910; „Ис-во в книге и плакате“ 1911—12; IV-я Сев. Кружка Любит. Иаяци. Изданий — Вологда 1913; В пользу пострадавших от войны бельгийцев. М. 1915; Индивидуальная—гравюр на дереве, М. 1916; В пользу пострадавших от войны поляков. М. 1916. За границей: Рим 1911 и др.

141. ПЕТЕРБУРГ. ВИД С САМПСОНЬЕВСКОГО МОСТА. БАРКИ.

17,2 × 30,7 Б., акв. гр. кар. Спр. внизу: „А. О. Апрель 1918“ (Г. Т. Г.)

142. ПЕТЕРБУРГ. ВЕЧЕР.

31,5 × 47,5 Б., гр. кар., акв. Сл. внизу: „25/12-го Мая 1918 А. Остроумова“. (Г. Т. Г.)

ПАВЛОВ Иван Николаевич.

Р. 1872 г. Оконч. 2-е город. уч-ще в Москве. Был отдан в гравюрную мастерскую Рихау в 1883 г. Условия жизни „учеником“ вынудили через 2½ года к побегу из мастерской. Поступил в мастерскую Ф. П. Денисовского в 1886 г. и оставался в ней по 1888 г. Открыл собственную гравюрную мастерскую в 1888 г. Переехал в 1897 г. в СПб и поступил вольнослушателем в школу Штиглица по гравюрному классу В. В. Матэ, состоял помощником В. В. Матэ с 1901 по 1903 г. Преподаватель гравюры О-ва Поощр. Худож. в 1890 г. Получил 1-ые премии на конкурсах гравюр по дереву в 1890—91—92—93—94 и 1911 г. 2 серебр. медали в 1893 и 1895 гг. Гравер „Нивы“ с 1895 г. Гравер в издательствах Сытина и Ступина с 1909 по 1915 гг. Преподаватель гравюры по дереву в Строган. уч-ще с 1909 г. Работал над гравюрой по линолеуму с 1909 г. Изобрел в 1915 г. акватипию, — способ печатания акварельными красками. В 1917 г. избран профессором Вху-

тема 'а по графич. мастерским. Вышел из Вхутемас а в 1924 г. Руководил работами по гравюре в Гос. Худож. Маст. печатн. дела с 1918 по 1924 г. Рисунком самостоятельным начал заниматься с 1922 г. Член „О-ва Весенних Выст.“ А. Х., о-ва „Сограв“, „Современная живопись“. „АХРР“.

Гравер-ксилограф по преимуществу.

Участв. в выставках: А. Х. (до 1890); „М. Т. Х.“ — 1912, 1913, 1915, 1916; „Современная живопись“ 1912—13, 1916—17; О-ва Худ-ов „Свободное искусство“ М. 1912—13; XXXII-я периодическая 1913; „М. И.“ 1913, 1915; „Жертвам войны“ М. 1914—15; „Художники тов. воинам“ М. 1914; Галерея Лемерсье: акварелей, рисунков, графики русск. худож. 1914; Русск. и Иностран. Худ-ов М. 1915; VII-я, VIII-я графич. ис-ва 1915, 1917; Декоративно-индустр. 1916—17; „Союз Дейтелей Прикладн. Ис-ва и Худож. Промышленности“; 6-я Гос. гравюр. М. 1918—19; Персональная — Румянц. Муз. М. 1921; 1-я Худож. выставка Замоскворечья, 1922; 2-я „Ассод. графиков“ М. 1927; „Б. П.“ М. 1927; „Русская ксилография за 10 лет“ Л. 1927; Графич. Ис-ва в С. С. С. Р.—А. Х. 1917—1927.

За границей: Лондон 1926, Лейпциг 1927, Япония 1927, Афины 1927.

143. „ЛОВЦЫ“. ПЕЙЗАЖ.

19 × 30,5. Б., гр. цв. кар. Спр. внизу: „Ловцы“ *Ив. Павл.* 19/VIII 1922" (Г. Т. Г.)

144. НА БЕРЕГУ ОКИ.

25,5 × 34. Б. ит. кар. В середине внизу: „21/VIII 1922 *Ив. Павл.*“ (Г. Т. Г.)

50 ПАВЛОВ Семен Андреевич.

Р. 1893 г. Общее образование — среднее. Оконч. школу О-ва Поощр. Художеств. В 1922 г. оконч. А. Х. по маст. Д. Н. Кардовского и В. И. Шухаева. В настоящ. время — сотрудник-иллюстратор Московских и Ленинградских книгоиздательств

Рисовальщик, гравер, живописец. Член о-ва „М. И.“, группы „16 художников“.

Участв. в выставках: „Государственная за 5 лет“, „16 худ-ов“ Л. 1924, 1925, 1927. „АХРР — 1924—26: Нью-Йорк 1924.

145. ЗИМНИЙ ПЕЙЗАЖ.

33,2 × 51,1. Б., тушь. Сл. снизу: „С. Павлов 25“ (Г. Т. Г.)

ПЕРУЦКИЙ Михаил Семенович.

Р. 1892 г. Оконч. 2-х классов уч-ще в Славуте. Выдержал экзамен за 6 классов экстерном при Одесской гимн. Поступил юнгой в 1908 г. на пароход добровольного флота. Совершил рейс дальнего плавания Одесса—Владивосток. Учился в Одесском Худож. уч. на живописном отд. с 1910 по 1912 г., где работал у К. К. Костанди, Г. А. Лодыженского. Работал в частн. Одесск. мастерских: школе Ю. Р. Бершацкого, у А. А. Экстер в 1917 г. Заведывал худ. маст. Юг-Роста в 1919 г. Руководитель кружков ИЗО в клубах, школах с 1920 г. Член — организатор о-ва „Н. О. Ж.“, член о-ва „Бытие“.

Участв. в выставках: „О-ва Южно-Русск. Худож.“, Одесса; 1-я Народная 1919; „Независимых“; Объединенная Худ-ов Замоскворечья, М.; „Жизнь творчества“ М.; „Н. О. Ж.“ М. 1922; „Бытие“ М. 1925, 1925—27; 1-я передвижная 1925; „ОСТ“ М. 1927. Япония 1927.

146. ПЕЙЗАЖ В КИСЛОВОДСКЕ.

36,1 × 26,9. Б., акв., тушь. Спр. внизу: „М. Перуцкий 1921 г.“ (Г. Т. Г.)

ПЕТРОВ-ВОДКИН Кузьма Сергеевич.

Р. 1878 г. Первоначальное худож. образование получил в Саратове в мастерской художника Бурова. Потом в СПб школе Штиглица. Оконч. У. Ж. В. З. Работал в мастерской Серова. Продолжал худож. образование в Италии и Париже. Путешествовал по Греции, Италии, Алжиру и Сахаре.

Живописец, декоратор и график. Состоял членом „М. И.“, „С. Р. Х.“, „Г. Р.“

Участв. в выставках: „М. С.“ 1909; „С. Р. Х.“ 1910; „М. И.“ 1917; 1-я Гос. Свободная СПб. 1919; „Русск. пейзаж“ П. 1919; „Петроградских Худ-ов всех направлений за 5-летний период 1918—1923“; „Графическое искусство за десятилетний период 1917—1927“. Л. 1927; „Красная Армия с 1918 по 1923 г.“. Америка 1924.

147. ГОЛОВЫ МАЛЬЧИКОВ.

30 × 37,8. Б., сепия. Спр. внизу: „2—1 1918 К. П. В.“ (Г. Т. Г.)

ПИМЕНОВ Юрий Иванович.

Р. 1903. Учился в Моск. гимн. с 1910 по 1917 г. Поступил в 2-ые Гос. Своб. Маст. в 1919 г. на живописн. отделение в мастерскую С. В. Малютина. Работал у В. А. Фаворского, С. В. Малютина, Д. Н. Кардовского, В. Д. Фалилсева. Вышел из Вхутемас'а в 1924 г.

Живописец, рисовальщик, иллюстратор. Член-учредитель „ОСТ“.

Участв. в выставках: „1-я Дискуссионная Объедин. активного революционного Ис-ва“ М. 1924; „15 лет русской живописи“ 1925; „1-я Гос. Передвижная“ 1925; „ОСТ“ 1925, 1926, 1927. За границей: Берлин 1922, Дрезден 1926, Лейпциг 1927.

148. БАБЫ С ГРАБЛЯМИ.

65,5 × 51,7. К., гр. кар., гуашь, тушь. Сл. внизу: „Москва П. Ю. 1926“. (Г. Т. Г.)

149. ТОЧКА ЗРЕНИЯ ЕВРОПЕЙСКОГО КИНО.

48,5 × 38,9. Б., гр. кар., тушь, гуашь. Спр. внизу: „Моск. П. Ю. 1927“. (Г. Т. Г.)

ПОПОВА Любовь Сергеевна.

Р. 1889 г. — умерла 25-го мая 1924 г. По оконч. гимн. в 1907 г., занималась на общеобразов. педаг. курсах. Одновременно работала в маст. С. Ю. Жуковского и К. Ф. Юона. В 1910 г. — заграничная поездка в Италию. После поездки работала в свободной студии „Башня“ совместно с В. Е. Татлиным и группой левых художников. В 1912—1913 г. вновь за границей — в Париже; занималась у Лефоконье и Метценже. С 1914 г. работала самостоятельно. До 1920 г. художник-живописец. В 1920 г. вместе с группой конструктивистов-производственников отказалась от живописи, обратившись к задачам чисто производственного ис-ва. Работала в отд. ИЗО Н. К. П. Преподавала во Вхутемас'е, „Гвытм'е“, Пролеткульт'е. Сотрудничала в журн. „Леф“. Была конструктором постановок в театре им. Мейерхольда: „Великодушный рогоносец“ и „Земля дыбом“—1923 г. Последнее время работала по рисунку для тканей на 1-й ситценабивной фабрике. Член группы беспред-

метников-конструктивистов до 1920 г.; с 1920 г. — конструктивистов-производственников.

Участв. в выставках: „Б. В.“ 1914 и 1916; „Трамвай В“; „0,10“; футуристическая „Магазин“ 1916; „5 × 5 — 25“ 1921; V-я и X-я Гос.-ные 1919; Берлин 1922; Посмертная индивидуальная 1924.

150. БЕСПРЕДМЕТНОЕ.

35,5 × 26,8. Б., акв., син. кар. Спр. сверху: „Л. Попова, 1927 г. (Г. М. Ф.)

РОДИОНОВ Михаил Семенович.

Р. 1885 г. Оконч. Моск. гимн. в 1905 г. Учился в Моск. Унив. на юрид. фак. с 1905 по 1908 г. Первонач. худ. образование в школах: Ф. И. Рерберга, Михайловского в 1905 г., студии И. И. Машкова в 1907 г. Поступил в У. Ж. В. Э. на живописн. отд. в 1908 г. Вышел из У. Ж. В. Э. в 1910 г. Самостоятельно работал с 1910 по 1914 г. Начал работать по скульптуре с 1914 г. Поступил в У. Ж. В. Э. на скульпт. отд. в 1915 г., оконч. его в 1917 г.

Член о-ва „Маковец“ с 1922 г., „О-ва Моск. Худ.-ов („ОМХ“)“ в 1927 г.

Участв. в выставках: „М. И.“ 1921, „Маковец“ 1922, 1924, 1925—1926; „Красная армия“ М. 1922; Рисунков „Маковец“ М. Г. Ц. Г., 1925; „Нижегор. Муз.“ 1925; „В. П.“ 1927.

За границей: Париж „Советских карриатур“ 1925, Афины 1927, Япония 1927.

151. ПЕЙЗАЖ С ОБЛАКАМИ.

23,5 × 30,8. Б., пресс. уг. Сл. внизу: „М. Р. 21“. (Г. Т. Г.)

152. ДЕРЕВЬЯ У РУЧЬЯ.

26,1 × 41,1. Б., пресс. уг. Сл. внизу: „М. Р. 24“ (Г. Т. Г.)

153. ВЕТЕР.

24,1 × 31,7. Б., пресс. уг. (Conté) Сл. внизу: „М. Р. 26“ (Г. Т. Г.)

РОДЧЕНКО Александр Михайлович.

Р. 1891 г. Оконч. город. уч-ще в Казани. В 1911 г. поступил в Казанск. худож. школу, оконч. ее в 1915 г. по живописи; работал, гл. обр., у Г. А. Медведева.

С 1915 г. начал работать самостоятельно в области беспредметной живописи. В 1919—1920 г. работал в „Инхуке“ (Ин-т худож. культ.), организовал группу конструктивистов-производственников, — в начале совместно с супрематистами, от которых отделился в 1920 г., уйдя со своей группой в сторону исключительно производственного искусства. Преподават. деятельность: в 1918 и 1926 г. в Пролеткульте; с 1920 по 1921 г. профессор Вхутемаса по живописи; с 1920 по настоящее время организатор и профессор металло-обработ. фак-га. В 1918 г. заведывал совместно с О. В. Розановой худ.-промышл. отд. ИЗО. В 1918—1919 участв. в организации и был первым заведующим моск. Музея Живописи. Культуры. В 1919—1920 г. работал в коллективе Живопис.-Скульпт.-Архит. Синтеза. В наст. время работает по кино-фото искусству. Сотрудничает в журн.: „Леф“, „Сов. — фото“. Обществ. деятельность: секретарь Левои Федерации Профсоюза Худ.-ов Москвы 1917—1918 г., Союза Худ.-ов-Живописцев 1918 г.

Участв. в выставках: футуристическая „Магазин“ 1916; „Проф. худож. живописцев“, 1917; „Индивидуальная“ клуб Левои Федер. 1918; там же — общал 1918 „Гос. ные“ 1918—1920; „Союза Деят. Прикл. Иск. и Худож. Промышл“ 1919; Живискулпартх“ 1920 на двух выст. „5×5=25“.

За границей: Берлин 1922; Париж 1925 (Конструктор и акцент); Театральная выставка, Америка 1926; „Кино плакат“ 1926.

154. АРХИТЕКТУРНАЯ ФАНТАЗИЯ.

(план). 26,2×21. Б., цв. тушь, акв. Сл. внизу: „Родченко 1920“. (Г. М. Ф.)

155. АРХИТЕКТУРНАЯ ФАНТАЗИЯ.

(разреш). 26,3×21. Б., цв. тушь, белила. Сл. внизу: „Родченко 1920“ (Г. М. Ф.)

РОЖДЕСТВЕНСКИЙ Василий Васильевич.

Р. 1884 г. С 1900 по 1904 г. — общеобразовательные классы У. Ж. В. Э., с 1904 по 1911 г., с перерывом в 1905 г. — живопис. фак. У. Ж. В. Э., параллельно с ним два года на скульпт. фак. у Волнухина.

Живописец. — С 1914 по 1917 г. — на войне. В начале революции в течение двух лет преподаватель

живописи в Свобод. Гос. Худ. Мастерских. С 1924 по 1926 г. член ГУСа по научно-худож. секции. Член — организатор „Б. В.“; с 1917 г. член „М. И.“; позднее „О-ва Моск. Живописцев“; с 1925 г. член „АХРР“, „О. М. Х.“.

Участв. в выставках: „О. Л. В.“, „М. Т. Х.“, „Б. В.“, „М. И.“, „О-ва Моск. живописцев“, „АХРР“.

156. УЗБЕКСКИЙ ДВОРИК.

31×45. Б., пресс. уг. Сл. внизу: „В. Р. 25.“ (Г. Т. Г.)

СИМОНОВИЧ-ЕФИМОВА Нина Яковлевна.

Р. 1877 г. Оконч. гимн. в СПб. Училась в Париже в Свободных Мастерских Delecluze, Colarossi и у Каррера. Поступила в У. Ж. В. Э. в 1904 г. на живописн. отд. в головной класс. Работала в мастерской В. А. Серова; оконч. в 1912 г.

Основн. специальность — живопись. Занималась офортом с 1909 по 1915 г., гравюрой на дереве — с 1908 г., литографией с 1925 г. За последнее время занимается иллюстрацией детских книг, автолитографией, силуэтами для театра теней (с 1904 г.). С 1917 г. совместно с И. С. Ефимовым работает над народным театром „Петрушки“.

Член о-ва „М. Т.“

Участв. в выставках: Ученические У. Ж. В. Э.; „М. Т. Х.“ 1912, 1913, 1915, 1916, 1917, 1918, 1922, 1924: 1-я картин, скульптуры и худож. индустрии, М. 1908; 2-я „О. Л. В.“; Галл. Лемерсье; Русских худож.-ов 1913—1914; Русских и иностран. худ.-ов. М. 1915; Русских и польских худ.-ов 1916; 8-я графич. ис-ва 1917; „М. И.“ 1913, 1915, 1916 М. и СПб.; III-я и IV-я Гос. ные, М. 1918—1919; 6-я Гос. гравюр М. 1918—1919; „4 Ис-ва“ М. 1926; „Маковец“ М. 1925—1926; 1-я графики М. 1926.

За границей: Париж: „Осени. садон“ 1910—1911, „Независимых“ 1909—1910; Венеция 1924; Лейпциг 1927.

157. ДЕВКА.

73,7×45,8. Б., тушь, цв. кар., гр. кар. *1924 г. (Г. Т. Г.)

СОКОЛОВ Илья Алексеевич.

Р. 1890 г. Учился в образц. шк. при дух. семинарии. Работал в иконописной мастерской и 2 года посещал веч. классы худ. А. П. Большакова. С 1912 г.

во время отбывания воинской повинности был декоратором при гарнизонном театре. В 1914 г. попал в плен в Германию, где, в дни свободные от работ в шахтах, занимался живописью и рисунком. Вернувшись из плена в 1919 г., поступил учеником в Пролеткульт. Там работал в графич. мастерской под руковод. В. Д. Фалилеева, по уходе которого с 1921—1922 г. вел самостоятельно эту мастерскую.

Гравёр, гл. обр., по линолеуму и дереву. Член о-ва „Ж. Ц.“.

Участв. в выставках: „М. И.“; „АХРР“; „Ж. Ц.“; „Выст. гравюр пяти худ-ов“ Пермь 1927; 3-я в Музее Феодосии 1927; „Женщина в русск. иск.“—Г. Ц. Г. 1925; „Европ. город в старой и новой графике“ Муз. из. иск. 1926; Индивидуальная—Русск. Музей Л. 1926; „Русская ксилография за 10 лет“ 1927 и др.

За границей: Берлин 1922, Лондон—Национ. Галл. 1927.

158. ЗА ЧАЙНЫМ СТОЛОМ.

34,5 × 28. Б. гр. и ит. кар., белилл. мед. Спр. внизу: „Илья Соколов 1924“ (Г. Т. Г.)

СОКОЛОВ Михаил Ксенофонович.

Р. 1885 г. Поступил в Строгановск. уч. в 1901 г., оконч. его в 1907 г. С 1907 г.— в Балтийском флоте. По искусству не работал с 1907 по 1910 г. С 1910 по 1914 г. самостоятельное изучение новейшего франц. ис-ва. Самостоятельно работал, как художник, вне групп и студий с 1912 по 1917 г. Новый перерыв в работе по ис-ву с 1917 по 1923 г. Возвратился к рисунку с 1923 г., к живописи с 1925 г.

Живописец и рисовальщик. Вне художественных объединений.

Участв. в выставках: „М. И.“. СПб 1917. Индивидуальная в ГАХН М. 1925.

За границей: Венеция 1924, Париж—Советских карнтур 1925.

159. ТЕАТРАЛЬНАЯ ЛОЖА.

28,2 × 22. Б. тушь. Спр. внизу: „Мих. Соколов“. Слева внизу: „26/V“ 1925 г. (Г. Т. Г.)

160. ПОРТРЕТ ДАМЫ В ШЛЯПЕ.

27,2 × 22. Б., тушь. Сл. внизу: „26 Мих. Соколов“. (Г. Т. Г.)



128. П. Митурич. Портрет Веры Хлебниковой.

161. ПОРТРЕТ ДЕВУШКИ.

28,7 × 20,6. Б., воск. кар. 1927 г. (Г. Т. Г.)

СТЕПАНОВА Варвара Федоровна.

Р. 1893 г. В 1910 г. оконч. гимн. в Гродно. В 1911 г. занималась в Казан. худож. шк. В 1912 г.— в Москве занятия в студиях Юона, Машкова, Бакаланова. 1913 и 1914 гг.— в Строганск. уч. С 1914 г. работает самостоятельно. Преподават. деят.: в Ак. Коммун. воспит. курс худож. воспит.— с 1920 по 1924 гг.; в 1925—1926 г. на текстильн. фак. Вхутемаса. В 1923—1924 г. изготовляла на 1-ой ситце-набивной фабр. рисунки для набивных тканей. В 1925 г.— в „Мосэкуст'е“— рисунки для набойки. — Сотрудн. в журн.: „Искусство коммуны“, „Искусство“, „Леф“. — Ведает худож. частью журн. „Сов—Кино“. Конструктор постановки „Смерть Тарелкина“ в театре Мейерхольда—1922 г. и др. постан. в рабоч. клубах. В наст. время работает в качестве художн. декоратора в кино (постан. „Отрыв“ произв. Сов—Кино 1927 г.). С 1915 г. член группы беспредметников-конструктивистов.

Живописец до 1920 г. С этого года, совместно с группой конструктивистов-производственников работает только в области производ. ис-ва.

Участн. в выставках: „М. С.“ 1914; Худ.-ки-декораторы в пользу раненых, 1915; Левой федерации профс. 1917; клуб Лев. федер. 1917; Гос.-ные 1918—1920; „5 × 5 = 25“ 1921 (две выставки).

За границей: Берлин 1922, Париж 1925, Нью-Йорк 1926.

162. ЦИРК. МУЗЫКАЛЬНЫЕ КЛОУНЫ.

35,5 × 39,8 Б., темпера. Спр. внизу: „Цирк Муз. клоуны Вар Ст. 20“. (Г. М. Ф.)

СУВОРОВ Анатолий Андреевич.

Р. 1890 г. Оконч. город. уч. в Москве. В 1902 г. поступил в Строгановское уч. Занимался здесь у Щербиновского, Ноаковского, Горностаева и Егорова. Оконч. в 1914 г. по театр. декорат. мастерской. С 1909 г. работает в области куст. промышл. В 1909—1910 г.— декорационная работа в провинции. В 1910—1911 г.— командировка Строгановским училищем

в Италию; был во Флоренции, Риме (делал копии). С 1922 г. по наст. время работает в области киографии, литографии и офорта. Первоначальное руководство в этой области получил от Н. И. Писарева и И. Н. Павлова.

Гравер, специалист в области худож. произв.-ва „лаков“ (папье-маше, подносная живопись). В 1918—1921 г. был преподавателем рисования и ручн. труда и худож. ремесл. школах. Моск. уезда. С 1926 г. по наст. время — инструктор по ручн. труду в санатории для нервно-больных „Архангельское“. Работает, как иллюстратор, в изд. „Молодая гвардия“, и др.

Участя в выставках: Всеросс. кустарная 1913; Худож. промышленная 1922; Кукольного театра 1927; „Ж. Ц.“—1925; „4 Ис-ва“ 1926—1927; „О-ва Друзей Книги“ 1927; „В. П.“ 1927.

За границей: Париж 1925; Декоративные — Милан и Флоренция 1927.

163. ДЕРЕВЬЯ И САРАИ.

30,5 × 23,9. Б., лит. и гр. кар., черн. масл. краска. Спр. внизу: „А. Суваров 25“ (Г. Т. Г.)

ТЫРСА Николай Андреевич.

Р. 1887 г. Рисовал с раннего детства. Регулярно начал работать в мастерской худ. Бакста зимой 1907 г. Следующие годы работал самостоятельно: писал маслом и рисовал. Изучал древне-русскую иконную и стенную живопись в Новгороде, Ярославле, Ростове, Ферапонтовом монастыре; копировал стеновые росписи и изучал технику живописи. Испытывал большие затруднения в работе из-за отсутствия собственной мастерской. Война и мобилизация прервали профессиональную работу. По демобилизации был занят с 1917 г. преподаванием в худож. ВУЗах и общественной работой после Октябрьской Революции в качестве комиссара и ректора I Высш. худ. техн. мастерских в Л. и члена коллегии по делам ис-в и худож. промышленности. С 1923 г. прекратил преподавание и занят исключительно профессиональной работой.

Состоял членом обществ: „Союз молодежи“, „Левое объединение“, „4 Ис-ва“.

Участя в выставках: „М. И.“ с 1915 г.: „Современная живопись“ и др.; „I Государственная“; рисунков в Г. Ц. Г. М. 1925; „4 Ис-ва“ 1926; „В. П.“ 1927.

За границей: Берлин 1922, Венеция, Лейпциг, Япония — 1927.

164. ЭТЮД ЖЕНСКОГО НАГОГО ТЕЛА.

71, 5 × 46. Б. Уг. Справа внизу: „Н. Тырса 1923 г.“ (Г. Т. Г.)

ТЫШЛЕР Александр Григорьевич.

Р. 1898 г. Учился в Киев. худ. уч. на живопис. отд. с 1913 по 1917 г. Работал в Киеве в мастерской А. А. Экстер в 1918 г. Служил в Красной армии с 1918 по 1921 г. Самостоятельно работает с 1918 г.

Живописец, рисовальщик, художник театра. — Член „ОСТ“.

Участя в выставках: „I-я Дискуссионная объедин. активного революционного ис-ва“ М. 1924; „ОСТ“ М. 1925, 1927.

За границей: Берлин 1922, Дрезден 1926, Япония 1927, Лейпциг. 1927.

165. БОЙНЯ.

36,6 × 45,5. Б. тушь. Сл. внизу: „Александр Тышлер 1925“ (Г. Т. Г.)

166. ЖЕНСКИЙ ПОРТРЕТ.

39, 9 × 28, 9. Б., гр. кар. Сл. внизу: „Александр Тышлер 1926“ (Г. Т. Г.)

167. МАХНО.

48, 1 × 36, 1. Б., дв. тушь Спр. внизу: „Махно в роли невесты. Александр Тышлер 1926“ (Г. Т. Г.)

УЛЬЯНОВ Николай Павлович.

Р. 1875 г. Поступил в У. Ж. В. Э на живопис. отд., где работал в мастерской В. А. Серова. Оконч. в 1902 г. Преподавал совместно с В. А. Серовым в частной худ. студии Званцевой с 1900 по 1904 г. Преподавал рисунок в Строган. уч. в 1916 г. Профессор Гос. Свободн. Маст., Вхутемас'а в 1918 г.

Живописец, рисовальщик, театральный декоратор. — Член „М. И.“, „4 Ис-ва“.

Участя в выставках: ученические — 1893, 1896; Московск. о-ва любит. художеств 1901; „М. Т. Х.“ М. СПб — 1902, 1905,

1906, 1910/11, 1911, 1912; Таврический дворец 1905; Картины и худож. индустрии 1906; Акварелей, пастелей, рисунков М. 1906; „Венок“ 1907; „Э. Р.“ 1908, 1908/9, 1909; „2-я“ О. А. В.“; „М. И.“ М. СПб. 1906, 1911, 1912, 1913, 1915, 1916, 1917, 1921; „А. Х.“ — рисунков и вставок 1909/10; „С. Р. Х.“ 1910/11, 1911, 1911/12, 1912, 1912/13, 1913, 1923; „С. Р. Х.“ — весенняя 1923; Гал. Лемерсье: русск. худ.-ов М. 1913; русск. и польск. худ.-ов 1916 „Венок“ 1918; IV-я Гос. 1918/19; „Красная армия“ 1918, 1923; „Ж. Ц.“ 1925; „4 Ис-ва“ 1925, 1926.

За границей: Париж „Осенний салон“ 1906, Рим 1911, Америка 1923, Мальме 1913/14, Берлин 1922, Венеция 1924.

168. У ПАРИКМАХЕРА. АВТОПОРТРЕТ.

44, 4 × 49, 8. Б., ит. кар. Спр. внизу: „Ульян 19“. (Г.Т.Г.)

169. ГОРОД.

25, 2 × 40. Б., гр. кар. Спр. внизу: „Улья 1923“. (Г. Т. Г.)

170. ПЕРЕД ЗЕРКАЛОМ.

26,3 × 40,7. Б., гр. кар. Спр. внизу: „Улья 1923“. (Г. Т. Г.)

171. НА ЛЕСТНИЦЕ. (Живописец вывесок).

24, 8 × 40. I. Б., гр. кар. Спр. внизу: „Уль 1923“. (Г. Т. Г.)

172. ПОРТРЕТ ВЯЧ. ИВАНОВА.

47, 2 × 52, 8. Б., ит. кар. Спр. внизу: „Ульянов 1923“. (Г. Т. Г.)

173. ЭЛИЗИУМ.

32,2 × 42,9. Б., гр. кар. Спр. внизу: „Улья 1924“. (Г. Т. Г.)

ФАВОРСКИЙ Владимир Андреевич.

Р. 1886 г. Оконч. Моск. гимн. в 1904 г. Поступил в Мюнхене на эконом. фак. в 1905 г., философский фак. в 1906/7 г., ист.-фил. фак. Моск. Ун-та (отд. истории ис-в) 1903/13 г. Первоначальное худож. обучение получил под руководством матери, художницы О. В. Фаворской, урожд. Шервуд, — с 1894 по 1893 г. и в школе К. Ф. Юона и И. О. Дудина с 1898 по 1904 г. Занимался скульптурой в 1900 г. на вечерних классах Строг. уч. Работал в Мюнхене в частной мастерской Холлоши по рисунку и живописи в 1905, 1906, 1908 гг. Самостоятельно работал

по гравюре на линолеуме в Мюнхене в 1906 г., по гравюре на дереве — с 1910 г.

Гравер, скульптор, живописец. — Работал в клубах с детьми по рисунку в 1908 г. Ассистент по рисунку в II Гос. свободн. мастерских с 1918 г. Профессор Вхутемас'а с 1921 г. Ректор Вхутемас'а с 1923 по 1926 г.

Член „М. Т. Х.“ с 1915 г. Член о-ва „4 Ис-ва“.

Участв. в выставках: „М. Т. Х.“ 1910/11, 1911, 1912, 1916, 1917, 1918; I-я Профеоюза худ.-ов-живописцев М. 1918; V-я Гос. М. 1918/19; VI-я Гос. гравюр М. 1918/19; „4 Ис-ва“ М. 1925, 1926; „Русская ксилография за 10 лет“ Л. 1927; „В. П.“ М. 1921.

За границей: Венеция 1924, Флоренция 1925, Париж 1925, Милан 1927, Лейпциг 1927, Япония 1927.

174. СЕРГИЕВО. САД.

47,7 × 56,8. Б., гр. кар. Внизу: „15-го августа 1926 г. Сергиево В. Фаворский“. (Г. Т. Г.)

175. СЕРГИЕВО. ДВОР УСАДЬБЫ.

42,5 × 57,5. Б., гр. кар. Спр. внизу: „12/IX 1926 Сергиево В. Фаворский“. (Г. М. Ф.)

ФАЛЬК Роберт Рафаилович.

Р. 1886 г. Оконч. Моск. реальн. уч. в 1903 г. Первонач. худ. образование — в школах К. Ф. Юона, И. И. Машкова до 1904 г. Поступил в У. Ж. В. Э. в 1905 г. В 1910 г. исключен перед выпуском из-за принципиального расхождения с общим школьным направлением. В 1910 г. работает самостоятельно. Преподаватель рисования в городских нач. школах с 1909 по 1910 г. Профессор Гос. Своб. Мастерских, позднее Вхутемас'а с 1918 г. Член Колл. ИЗО НКП с 1918 по 1920 г.

Живописец. Член-организатор о-ва „Б. В.“. Член „М. И.“ в 1917 г.

Участв. в выставках: учебнические У. Ж. В. Э.; „Молодых художников“ 1906; „О. А. В.“; „М. Т. Х.“ 1908; „Салон“ М. и СПб. 1908; картины, скульптуры и худож. индустрии 1908; „Э. Р.“ 1909; „Б. В.“ 1910 — 1911, 1912, 1913, 1914, 1917 М. и СПб.; Худож. бюро Н. Е. Добычиной: „Постоянная современ. ис-ва“ СПб. 1913; „Совр. русск. живопись“ 1916 — 1917; „Художники товарищам воинам“ М. 1914; Живописи М. 1915; Художников евреев М. 1917; „М. И.“ 1911, 1917, 1921; V-я Гос. М. 1918 —

1919; Наркомпрос — № 5 1919; „Р. О. К. К.“ М. 1923; Рисунков в Г. Ц. Г. 1924; Индивидуальная Г. Т. Г. 1924; 1-я Гос. передви. 1925; „Моск. живописцев“ 1925; „АХРР“ М. 1926; Индивидуальная М. 1927.

За границей: Берлин 1922; Амстердам 1923; Венеция 1924; Дрезден 1926; Япония 1927.

176. ПЕЙЗАЖ.

19,9 × 20,1. Б., пресс. уг. Спр. внизу: „1917 Ф.“ (Г. Ц. Г. Дар художника).

177. ЖЕНСКАЯ ФИГУРА.

(эск. к карт. „Дама в костюме“). 23, 3 × 16, 6. Б., гр. кар., тушь, акв. Спр. внизу: „1918 Ф.“ (Г. Ц. Г. Дар художника).

178. МЕБЕЛЬ.

23,6 × 24,2. Б., гр. кар., акв. Спр. внизу: „1922“ (Г. Ц. Г. Дар художника).

179. ПЕЙЗАЖ.

18,1 × 13,5. Б., акв., тушь. Спр. внизу: „20 Ф.“ (Г. Ц. Г. Дар художника).

180. ПЕЙЗАЖ.

22 × 20. Б., гр. кар. Внизу: „921 г.“ (Г. Ц. Г. Дар худ.)

181. АВТОПОРТРЕТ.

33 × 17. Б., пресс. уг., тушь. 1921 г. (Г. Ц. Г. Дар художника).

182. ЖЕНСКАЯ ФИГУРА.

24,3 × 16,2. Б., пресс. уг. Сл. внизу: „22“ (Г. Ц. Г. Дар художника).

183. ЖЕНСКАЯ ФИГУРА.

27,5 × 17,9. Б., гр. кар., чернильн. кар. Сл. внизу: „1923“ (Г. Ц. Г. Дар художника).

184. ПОРТРЕТ ХУДОЖНИКА ДРЕВИНА.

31,2 × 25,7. Б., гр. кар. пресс. уг., пастель. 1923. (Г. Ц. Г. Дар художника).

185. ДЕРЕВО.

22,6 × 38. Б., чернильн. кар., гр. кар. (Г. Ц. Г. Дар художника).

186. ПЕЙЗАЖ С КРАСНОЙ КРЫШЕЙ.

22,5 × 35,7. Б., акв., гр. кар. (Г. Т. Г.).

ФЕОФИЛАКТОВ Николай Петрович.

Р. 1878 г. Оконч. среднеобразоват. отд. Моск. Межевого Института. Рано познакомился и сблизился с Н. Н. Сапуновым. Работал самостоятельно в группе учеников У. Ж. В. З.: Н. Н. Сапунова, С. Ю. Судейкина, П. В. Кузнецова и др. Первое выступление в качестве художника-графика в детском журнале „Муравей“, издаваем. Снегиревым, — обложка, рисунки — 1901 г. Позднее, в 1904-1908 гг., войдя в среду моск. символистов, много работал в журналах: „Весы“ и „З. Р.“. Неоднократно путешествовал в Италию: 1-я поездка — Франция, Австрия, Италия в 1906 г., 2-я — Франция, Флоренция, Венеция, Рим в 1908 г. и в 1912 — 1913 г. жил в Риме и Аbruццо. После поездок в Италию в творчестве преимущественно итальянские и античные мотивы. В 1908 г. работал в частной свободной мастерской в Париже.

График, рисовальщик, живописец. — Член „М.И.“, „С. Р. Х.“. „Г. Р.“, „4 Ис-ва“.

Участие в выставках: „Соврем. живопись“, М. 1909; „Салон“ 1909; „С. Р. Х.“ 1905 — 1906, 1907 — 1908, 1908 — 1909, 1909 — 1910, 1911 — 1912; „М. И.“ М. П. 1906, 1911, 1912, 1913, 1915, 1917; „Постоянная“ СПб. 1913; „Жертвам войны“ М. 1914 — 1915; „4 Ис-ва“ М. 1925, 1926; „Мастера Г. Р.“ в Г. Т. Г. 1925.

187. ИТАЛЬЯНСКИЙ ПЕЙЗАЖ.

27,8 × 37,9. Б., тушь. Сл. внизу. „Н. Ф. 1919“ (Г. Т. Г.).

188. ПУТНИК У ФОНТАНА.

27,6 × 38. Б., тушь. Сл. внизу: „Н. Ф. 1919“ (Г. Т. Г.).

189. ВЕНЕЦИЯ.

25, 9 × 31, 3. Б., тушь. Сл. внизу: „Н. Ф. 1924“ (Г. Т. Г.).

190. ВЕНЕЦИЯ.

25 × 39,4. Б. тушь. Сл. внизу: „Ф. 1927“ (Г. Т. Г.).

191. ГИТАРИСТ.

24,5 × 39,5. Б., тушь. Сл. внизу: „Ф. 1927“ (Г. Т. Г.).

ФОНВИЗИН (ФОН-ВИЗИН) Артур Владимирович.

Р. 1882 г. Оконч. 5 класс. гимн. Поступил в 1901 г. в У. Ж. В. З., из которого вышел в 1904 г. С 1904 г.

по 1908 г. работал в Мюнхене у худ. Геймана и Гейднера.

Живописец и рисовальщик. — Участв. в о-вах: „Г. Р.“, „Э. Р.“, „Б. В.“, „М. И.“ и „Маковец“.

Участв. в выставках: „Г. Р.“ 1907; „Э. Р.“ 1908—1909; „Стефанос“ 1909; „Б. В.“ 1910—1911; „М. И.“ 1913 М. и П.; „И-во жизнь“ 1922; „Маковец“ 1924; Рисунков группы „Маковец“ в Г.Ц.Г. 1925.

192. ПЕЙЗАЖ С МЕЛЬНИЦЕЙ.

13,2 × 18,3. Б., черн. кар. (Negro) *1927. (Г. Т. Г.).

193. МЕЛЬНИЦА В СЕЛЕ КАРАНДЕЕВКЕ.

13 × 18,3. Б., черн. кар. (Negro) *1927. (Г. Т. Г.).

194. ПЕЙЗАЖ С ДОМОМ.

14,1 × 18,9. Б., черн. кар. (Negro) *1917. (Г. Т. Г.).

195. КЛАДБИЩЕНСКИЙ САД.

15,8 × 17. Б., черн. кар. (Negro) *1927. (Г. Т. Г.).

196. РЕКА ЦНА.

13,9 × 18,9. Б., черн. кар. (Negro) *1927. (Г. Т. Г.).

197. ИЗБА.

15,4 × 16,9. Б., черн. кар. (Negro) *1927. (Г. Т. Г.).

198. ПЕЙЗАЖ.

15,5 × 18,1. Б., черн. кар. (Negro) *1927. (Г. Т. Г.).

199. ВОРОТА КЛАДБИЩА.

12,8 × 18,9. Б., черн. кар. (Negro) *1927. (Г. Т. Г.).

170 ЧЕКРЫГИН Василий Николаевич.

Р. 1897 г. — умер 3 июня 1922 г. Оконч. Киев. город. уч. Поступил 11-ти лет в маст. Киево-Печер. Лавры. В этом же возрасте некоторое время работал помощником ретушера. В 1910 г. уехал в Москву и поступил в У. Ж. В. З., получив Левитановскую стипендию. В 1914 г. лишился стипендии и ушел из Уч-ща. С апр. по сент. 1914 ездил с Л. Ф. Жегиным за границу; посетил Мюнхен, Вену, Париж, Юг Франции, Лондон. В 1915 г. отправился добровольцем на фронт. Вновь начал работать как



172. Н. Ульянов. Портрет Вяч. Иванова.

художник с 1918 г. Член — основатель о-ва „Маковец" и один из его руководителей.

Участв. в выставках: „№ 4" — 1914; „М. И." — 1917; лев. федер. Проф. союз. М., 1918; Маковец" 1922 и 1924; индивид. посмертная Г. Ц. Г. 1923.

За границей. Берлин 1922, Венеция 1924, Париж — Советск. каррикат. 1925.

200. МНОГОФИГУРНАЯ КОМПОЗИЦИЯ.

17,5 × 16. Б., гр., кар., пресс. уг., фиол. кр. *1918—19 г. (Г. Ц. Г.) (дар жены художника).

201. ГОЛГОФА.

33,8 × 35,8. Б., пресс. уг., акв. Сл. внизу: „1919 Василий Чекрыгин". (Г. Т. Г., дар жены художника).

202. ВАКХАНКА.

25,8 × 22. Б., пресс. уг. Спр.: „1920 г." (Г. Ц. Г., дар жены художника).

203. ГОЛОВА.

24,6 × 20. Б., сангина. Сл. внизу: „В. Чекрыгин", спр. „1920". (Г. Т. Г., дар жены художника).

204. СИДЯЩАЯ ЖЕНСКАЯ ФИГУРА.

17 × 13,5. Б., цв. кар.-ши. „1920" (Г. Ц. Г., дар жены художника).

205. ВЕСНА.

34,4 × 27. Б., пресс. уг. *1920 г. (Г. Т. Г., дар жены художника).

206. КОМПОЗИЦИЯ „ВОССТАНИЕ".

43,4 × 27,8. Б., пресс. уг. Спр. внизу: „1920" (Г. Т. Г., дар жены художника).

207. ДЕТАЛЬ К КОМПОЗИЦИИ „ВОССТАНИЕ".

44,9 × 35,6. Б., пресс. уг. Спр. внизу: „1920 г. В. Чекрыгин". (Г. Т. Г., дар жены художника).

208. ДЕТАЛЬ К КОМПОЗИЦИИ „ВОССТАНИЕ"

42,8 × 38. Б., пресс. уг. Спр. внизу: „Василий Чекрыгин 1920" (Г. Т. Г., дар жены художника).

209. РАССТРЕЛ.

31,6 × 30. Б., пресс. уг. *1290 г. (Г. Ц. Г., дар жены художника).

210. СТЕНЬКА РАЗИН.
25,9 × 22,3. Б., пресс. уг. Спр. внизу: „Голова В. Черныш 1921“. (Г. Ц. Г., дар художника).
211. МАЛЬЧИК НА КРАСНОМ ФОНЕ.
28,7 × 22,3. Б., пресс. уг., пастель. *1921. (Г. Ц. Г., дар жены художника).
212. ГОЛОВЫ РАБА И ЛОШАДИ.
23,5 × 22,5. Б., пресс. уг. *1922 г. (Г. Т. Г., дар жены художника).
213. ДАМА В ЧЕРНОЙ ШЛЯПЕ.
30,8 × 22,7. Б., дв. кар-ши. *1922 г. (Г. Ц. Г., дар жены художника).
214. ВОСКРЕСЕНИЕ МЕРТВЫХ:
25,6 × 24,6. Б., дв. кар-ши. *1920 (Г. Т. Г.)
215. ФРАГМЕНТ ФРЕСКИ.
194,4 × 48,4. Б., пресс. уг. *1922 г. (Г. Ц. Г., дар жены художника).
216. ФРАГМЕНТ КОМПОЗИЦИИ ФРЕСКИ.
39 × 31,2. Б., пресс. уг. *1922 г. (Г. Ц. Г., дар жены художника).
217. ФРАГМЕНТ КОМПОЗИЦИИ ЦИКЛА „ВОСКРЕСЕНИЕ“.
30,5 × 24. Б., пресс. уг. *1922 г. (Г. Ц. Г., дар жены художника).
218. КОМПОЗИЦИЯ ИЗ ЦИКЛА „ВОСКРЕСЕНИЕ“.
35 × 29,5. Б., пресс. уг. *1922 (Г. Т. Г., дар жены художника).
219. КОМПОЗИЦИЯ ИЗ ЦИКЛА „ВОСКРЕШЕНИЕ МЕРТВЫХ“
33,6 × 29,7. Б., пресс. уг. *1922. (Г. Т. Г., дар жены художника).
220. КОМПОЗИЦИЯ ИЗ ЦИКЛА „ВОСКРЕШЕНИЕ МЕРТВЫХ“.
25,2 × 37,5. Б., графит. Спр. внизу: „1922 В. Черныш“. (Г. Т. Г., дар жены художника).
221. КОМПОЗИЦИЯ,
38 × 50,6. Б., пресс. уг. Спр. внизу: „1922 В. Черныш“ (Г. Т. Г., дар жены художника).

222. КОМПОЗИЦИЯ.
36,3 × 31. Б., Б., пресс. уг. *1922 г. (Г. Т. Г., дар жены художника).
223. КОМПОЗИЦИЯ „ВОСКРЕШЕНИЕ МЕРТВЫХ“.
25,5 × 37,8. Б., графит. Сл. внизу: „1922 г. май В. Черныш“.
224. КОМПОЗИЦИЯ ИЗ ЦИКЛА „ВОСКРЕСЕНИЕ“.
28,8 × 24,2. Б., пресс. уг. *1922 г. (Г. Ц. Г., дар жены художника).

И ЧЕРНЫШЕВ Николай Михайлович.

Род. 1885 г. Окончил У. Ж. В. Э. в 1911 г. Поступил в А. Х. в 1911 г. Числился официально в мастерской В. В. Матя, фактически работал в декоративной мастерской Д. И. Киплика. Вышел в 1915 г. по принципиальному расхождению. Работал в Париже в академии Julian — в 1910 г.

Живописец, специалист по технике стенописи. Преподал рисования в школах М. и СПб. с 1909 по 1915 г. Профессор Вхутемас'а с 1920 г. Член „М. С.“ до 1921 г. Член „М. И.“ в 1921 г. Член-учредитель о-ва „Маковец“, член „О. М. Х.“ в 1927 г.

Участв. в выставках: 26-я Периодич., М. 1906; Ученическая У. Ж. В. Э. до 1911; „А. Х.“ до 1915; „М. С.“ 1911, 1911—12, 1912—13, 1913, 1916, 1920—21; Худ. бюро Н. Е. Добычиной: Графич. Ис-в 1913; Гал. Лемерсье: — Русск. худ.-ов М. 1914; 5-я Ярослав. Худож. О-ва 1914; „Художники — товарищам воинам“ М. 1914; „Жертвам войны“ М. 1914—15; Союза деят. прикладис-ва и худож. промысл.; 1-я и 2-я Проф. Союза Худ.-ов Живописцев М. 1918; 3-я Гос. М. 1918—19; 1-я Дворца Ис-в 1919; 1-я и 2-я Моск. Хранилища произв. соврем. Ис-ва М. 1919; „М. И.“ М. 1921; „Ис-во и Жизнь“ 1921; 1-я Худож. Кружка Замоскворечья 1922; „Маковец“ 1922, 1924, 1925—26; Ризунков в Г. Ц. Г. 1925.

225. ШКОЛЬНИЦА.
31 × 23,9. Б., гр. кар. Спр. внизу: „Н. Ч. 1925“ (Г. Т. Г.).
226. С МАЛЕНЬКИМ.
30,2 × 24,9. Б., гр. кар. Спр. внизу: „Н. Ч. 1926“ (Г. Т. Г.).

ЧЕХОНИН Сергей Васильевич.

Р. 1878 г. Получил домашнее образование за границей. С 1902 по 1904 г.г. работал в Тенишевской

мастерской Репинского периода в С. П. Б. Учитель—Репин. С 1904 по 1906 гг.: работа в Свободной Мастерской на Васильевском Остр.; в Моск. Абрамцевской маст. по майолике; внутренняя декоративная роспись в Метрополе; иллюстративная работа в „Зрителе“ (политич. карриатура). С 1906 по 1907 г. поездка за границу и знакомство с новым искусством в Париже. С 1908 г. работа, совместно с архитекторами, над декоративным убранством внутренних помещений, гл. обр., в СПб. С 1909 г.—графич. работа в изд. „Просвещение“ и „Шиповник“; иллюстративно-декоративная работа в журналах. В 1913 г. декоративная работа по устройству 2-й Всеросс. Куст. Выставки и Русск. Куст. Выставки в Берлине. С 1913 по 1918 г. заведывание худож. частью кустарных промыслов министерства земледелия. С 1917 г. заведывание худож. частью на Госуд. фарфоровом заводе.

График, живописец. Состоял в группе художн. „Венок“ и „М. И.“ с 1909 г.

Участвовал в выставках: „Венок“, „М. И.“, „5 лет Красной Армии“ 1923, „АХРР“.

За границей: печатного дела—Лейпциг 1914 г., Венеция 1923 г., Париж 1925, Япония 1927.

227. ПОРТРЕТ МАЛЬЧИКА.

20 × 16. Б. акв., тушь. Спр. внизу: „Сергей Чехонин 1917 г.“ (Г. Т. Г.).

228. ФАУСТ И ГОРОД.

27,4 × 22. Б., тушь, гуашь. Сл. внизу: „Сергей Чехонин 1918“ (Г. Т. Г.).

229. ГРАФИЧЕСКИЙ МОТИВ.

19 × 35. Б., тушь. Спр. внизу: „Сергей Чехонин 1920.“ (Г. Т. Г., дар художника).

230. „ЗМЕЯ“. ЗАСТАВКА.

8,9 × 17,2. Б., тушь. Спр.: „С. Ч. 1921“. (Г. Т. Г., дар художника).

231. „МЕЧ“. ЗАСТАВКА. 8,9 × 17,2 Б., Тушь. Сл. „С. 1921“. Справа: „Ч.“ (Г. Т. Г. дар художника).

232. НАТУРЩИЦА.

26,8 × 18,9. Б., ит., гр. и цв. кар. Внизу: „Сергей Чехонин 1923.“ (Г. Т. Г.).

233. ПОРТРЕТ ШИБАНОВА.

14,8 × 11,1 (овал.) Б., акв. гуашь. Спр. внизу: „С. Чехонин 1924“. (Г. Т. Г.).

234. КРАСНАЯ ПАНОРАМА. ЗАСТАВКА.

23 × 21. Б., тушь. Спр. внизу: „С. Ч. 1927“. (Г. Т. Г., дар художника).

ШЕВЧЕНКО Александр Васильевич.

Р. 1882 г. По оконч. реальн. уч. в 1897 г. поступил в Строгановск. уч. До окончания его, в 1905 г., более года пробыл в Париже—учился у Каррьера, потом у Динэ. Строганов. уч. оконч. в 1907 г. по спец. живописи и чеканки. В том же году поступил в натурн. класс У. Ж. В. Э. В 1909 г. работал в маст. К. А. Коровина. Вышел из уч-ща в числе 64-х левых художников в 1910 г. С 1910 г.—на военной службе. С 1918 г. и по настоящее время профессор Вхутемас а. Работал в коллективе Жив.-Скульп.-Архитект. Синтеза в 1919—1920 гг.

Живописец, работает также в технике гравюры (на линолеуме) и офорта.

Член группы „Ослиный Хвост“. Участв. в Моск. группе „М. И.“ до соединения ее с „Б. В.“ в 1922 г. Член о-ва „Маковец“, член „Цеха Живописцев“.

Участв. в выставках: Казнь 1904; „О. А. В.“ 1906—1907; „М. Т. Х.“ с 1907 по 1910 г.; „М. С.“ 1910; „Ослиный хвост“ 1912; „Н. О. Х.“ СПб. 1911—1912; Одесса—Салон Издебского 1912; „Мишень“ 1913; „№ 4“ 1914; „М. И.“ 1920; XII-я Гос. „Цветодинамос и Тектонический примитивизм“ 1919; „Иск. и Жизнь“ 1922; „Маковец“ 1925—1926; „Цех Живописцев“ 1927; „Союз Молодежи“. Индивидуальные: в Г. Т. Г. 1924 и Рисунков в Г. Ц. Г. 1924.

За границей: Париж „Салон Независимых“ 1906; Мюнхен „Blauer Reiter“.

235. СПЯЩИЙ МАЛЬЧИК.

24,6 × 30,9. Б., акв., бел. На обороте: „А. Шевченко 1919 г.“ (Г. Т. Г.).

236. ТУАЛЕТ.

24,3 × 24,3. Б., акв., бел. На обороте: „Алекс. Шевченко 1920“ (Г. Т. Г.).

ШИТИКОВ Василий Дмитриевич.

Р. 1874 г. Окончил военно-юнкерск. уч. До 1904 г. по рисованию и живописи работал самостоятельно, с 1904 по 1907 г. посещал шк. К. Ф. Юона. В 1912—1913 г. получил стипендию им. Е. Д. Поленовой и был командирован за границу. Посетил Германию, Францию, Италию и Австрию.

Живописец-акварелист. Преподаватель рисования Серпуховской шк. 2-й ст. Состоял членом „М. Т. Х.“

Участвовал в выставках: „М. Т. Х.“; „М. И.“ 1912—1913 и 1915—1917; „С. Р. Х.“ с 1909 г.; „М. С.“

237. ЗИМА.

30,2 × 42,1. Б., акв. На обороте подпись: „В. Д. Шитиков 1924 г. г. Тарусса“. (Г. Т. Г.)

ШТЕРЕНБЕРГ Давид Петрович.

Р. 1881 г. В 1907 г. по политическим условиям эмигрировал за границу и прожил там до революции 1917 г. В Париже начал учиться в Ecole des Beaux Arts, но затем перешел в Academie Wittit где в то время преподавали А. Мартен и Англада. Здесь пробыл 3 года. Самостоятельно, как художник, начал работать с 1912 г. Весной этого года его портреты были приняты в Salon National des Beaux Arts, а осенью пейзажи — в „Осенний Салон“. По возвращении в Россию — комиссар по делам искусства, руководитель отдела ИЗО Н. К. П.; После его ликвидации заведующий отделом Худ. Образования Главпрофобра, одновременно профессор Вхутемаса с 1920 г., член Гуса, председатель подсекции ИЗО.

Живописец, с 1922 года занимается также ксилографией, офортом и литографией. В Париже примыкал к левой группировке худ-ов, возглавлявшейся критиком Аполлинером. — Член группы „Комфут“. Организатор и председатель „ОСТ“а с 1925 г.

Участв. в выставках: Петрогр. левых групп в Худ. Бюро Н. Е. Добычиной 1918; Объединенная Ленингр. худ-ов; „ОСТа“ с 1925 г.; „Альтмана, Шагала и Штеренберга“ М. 1921; „В. П.“ М и Л. 1927. Индивидуальная, М. 1927.

За границей: Париж: „Весенний национальный салон“, „Осенний Салон“, „Независимых“, у Бергейма — групповая

с Матиссом, Утрилло и др.; Берлин и Амстердам 1922—1923; Венеция 1924; Париж — Интернац. декорат. 1925, „Осенний Салон“ 1925; Дрезден 1926; Лейпциг 1927; Япония, Милан, Флоренция, Афины — 1927.

238. ТАРЕЛКА С ВИШНЯМИ.

25,8 × 35,7. Б., акв., серебро, гуашь, тушь. Спр. внизу „Б. Штеренберг 918“. (Г. Т. Г.)

76 ЯРЕМИЧ Степан Петрович.

Р. в 1869 г. Общее образование домашнее. Художественное образование — в Киев. рисовальной школе Н. И. Мурашко с 1887 по 1890 г. С 1891 по 1894 г. работал под руководством Н. Н. Ге.

Живописец. Исследователь Западного и русского искусства. Хранитель отдела рисунков и гравюр Гос. Эрмитажа. — Член о-ва „М. И.“.

Участв. в выставках „М. И.“ и „С. Р. Х.“.

За границей: Société Nationale d. Beaux Arts 1905 г., Salon d' Automne 1906 г.

239. ВИД НА НЕВЕ.

34,9 × 45. Б., акв, Спр. внизу: „С. Яремич 1922“. (Г. Т. Г.)

