



Новая фарфоровая продукция Дулевского завода

Дулевские факелы

Очерк

А. Перегудов

Под'езжая ночью к Дулевскому фарфоровому заводу, видишь над темными лесами большое зарево. Испугаешься сначала, подумаешь—пожар, но возница успокоит:

— Это горны жгутся. Не знамши все пугаются.

Чем ближе к Дулеву, тем ярче зарево. А вот, наконец, и завод! Из темноты выплывают кирпичные корпуса. Над крышами из труб вымахивают огненные столбы, освещая улицы, дома, темную стену леса. Дым длинными дорогами тянется по небу.

Завод находится в Московской губ., Орехово-Зуевском уезде (до революции Владимирская губ., Покровский уезд), но вокруг—глушь. Заберись на двадцать верст в сторону и попадешь в семнадцатый век: непроходимые болота, леса со старообрядческими скитами, темные озера, торфяники с такими мощными залежами торфа, что эксплуатировать их хватит на сотни лет. И вот среди этих болот и лесов вдруг,—сказка: огромные трехэтажные корпуса, трубы, шум машин, гудки, электрический свет, освещающий не только улицы, но и каждую рабочую квартиру.

Завод основан в 1832 году (Кузнецовым) недалеко от знаменитой Гжели, где с незапамятных времен, благодаря залежам глины, процветало керамическое производство: кирпичи, глиняной посуды, а с начала XIX века—фаянса и фарфора на десятках мелких фабричек.

В настоящее время Дулевский завод—крупнейший в фарфоро-фаянсовой промышленности СССР. На нем работают 3.200 человек, ежемесячная производительность его (в среднем) 1.850.000 штук фарфоровых изделий. Завод вырабатывает преимущественно городской и крестьянский товар: различные сорта чайной и столовой посуды. Сорок процентов этой посуды идет на Восток, главным образом, в Ср. Азию и Персию.

Машинный отдел (здесь цеха называют отделами)—это сердце завода. Машинный отдел изготавливает фарфоровую массу. Случись несчастье в этом отделе и остановилась подача массы—крови питающей завод—и остальным отделам делать нечего.



Два больших вертикальных жернова (*бегуны*) бегают по третьему (*лежню*) и с хрустом дробят бросаемые под них куски шпата и кварца. Размолотые шпат и кварц просеивают на сите и загружают в большие железные бочки (*барабаны*). Барабаны внутри выложены особой твердой породой гранита или кварцита, чтобы ни одна пылинка железа не попала в готовящуюся массу, иначе на фарфоре получаются темные, расплывчатые точки.

Из барабанов массу, в виде густых сливок, наливают в *мешалки*—большие бочки; в каждую мешалку входит содержимое трех барабанов. Внутри мешалки ось с ло-

пастями перемешивает массу. Сюда доливают воды, добавляют глины, мелу; перемешивание длится 3—4 часа. Из мешалок жижка через особые сита процеживается в подвал (бетонная яма), где вращающаяся ось с лопастями не дает массе отстаиваться. Лишнюю воду нужно удалить и приготовить массу в виде пластичного теста. Этот процесс работы производится на гидравлических, так называемых *фильтр-прессах*, по виду напоминающих большие гармонии, меха которых состоят из дубовых рам, проложенных толстым полотном. Насос качает жижку из подвала в фильтр-прессу, вода выжимается, а твердые частички задерживаются на полотне. После 2½ часов работы пресса масса накапливается на полотняных прокладках пластинами, толщиной в палец. Эти пластины хорошо переминают на *форсовской мялке* (похожей на бегуны) для того, чтобы удалить из массы пузырьки воздуха, иначе при обжиге фарфор покроется нарывами, словно оспой.

Готовая масса должна *вылежаться* в подвалах, подвергнуться «гниению» от 3 до 6 месяцев. Китайцы свою массу подвергали гниению десятки и даже сотни лет. Но на заводе вылеживание массы длится не более 2—3 недель, «гниение» старается заменить более тщательной обработкой.

Из машинного отдела масса поступает в «точильный» отдел.

Внутри огромных корпусов по стенам прилавки, на них—точильные машины (механические гончарные круги), в середине висят «хоры», на которых сохнет сырой фарфоровый товар. На машинках формируются чашки, блюдца, чайники, миски. Носки и ручки формируются отдельно вручную. Крупные овальные вещи, фигуры (*лепнина*) также формируются ручным способом.

Точильный отдел—основной отдел завода, производитель всей продукции. Рань-



ше рабочие неохотно шли в этот отдел. Подсохнувшие изделия оправлялись и зачищались шкуркой и в отделе столбом стояла ядовитая фарфоровая пыль, раз'едающая легкие *точильщиков*. Профессиональная болезнь их—туберкулез. Вентиляция была плохо оборудована и рабочие точильного отдела редко доживали до 30—35 лет. В настоящее время вентиляция значительно усовершенствована, завод переходит на мокрый способ выработки изделий, помещение точильного отдела ежедневно моется.

Сухую фарфоровую посуду обжигают в *горнах*—огромных печах высотой от подвала до крыши трехэтажного корпуса. Изделия кладут в *бандуры* и *капселя* (круглые коробки из огнеупорной глины) и высокими колоннами ставят в горн. Топливом служит торф. Заводу принадлежит несколько торфоразработок, соединенных с предприятием узкоколейкой. Залежей торфа хватит на сотни лет.

Внизу в темном подвале бросают в топку торф. Пламя по особым ходам обнимает всю внутренность горна и факелом, в несколько сажен высотой, вылетает из трубы над крышей корпуса.

Первый обжиг фарфора (при температуре 900°) называется *утельный*. После него масса каменеет, теряет всю влагу; черепок, обожженный в утельном огне чашки, брошенный в воду, уже не размокает.

Утельный товар покрывается глазурью. У больших деревянных чанов, наполненных молочно-белой жидкостью, сидят женщины и девушки с руками, засученными по локоть. Они окунают в чаны и тут же вынимают фарфоровые изделия.

Подсохнув, покрытый глазурью, товар снова идет в обжиг уже при температуре 1350° и оттуда выходит остекловевшим, белым и блестящим.

Во время обжига входы в горн наглухо закладываются кирпичной стеной, оставляется только «*глазок*», в который можно всунуть пробный черепок и наблюдать за ходом обжига. В этот глазок видны колонны из капселей и бандур, раскаленные до бледно-розового цвета; кажется, что они сделаны из пламени,—дунуть на них и они разлетятся раскаленными парами.

Обжиг длится 20—22 часа. На заводе работают десять горнов.

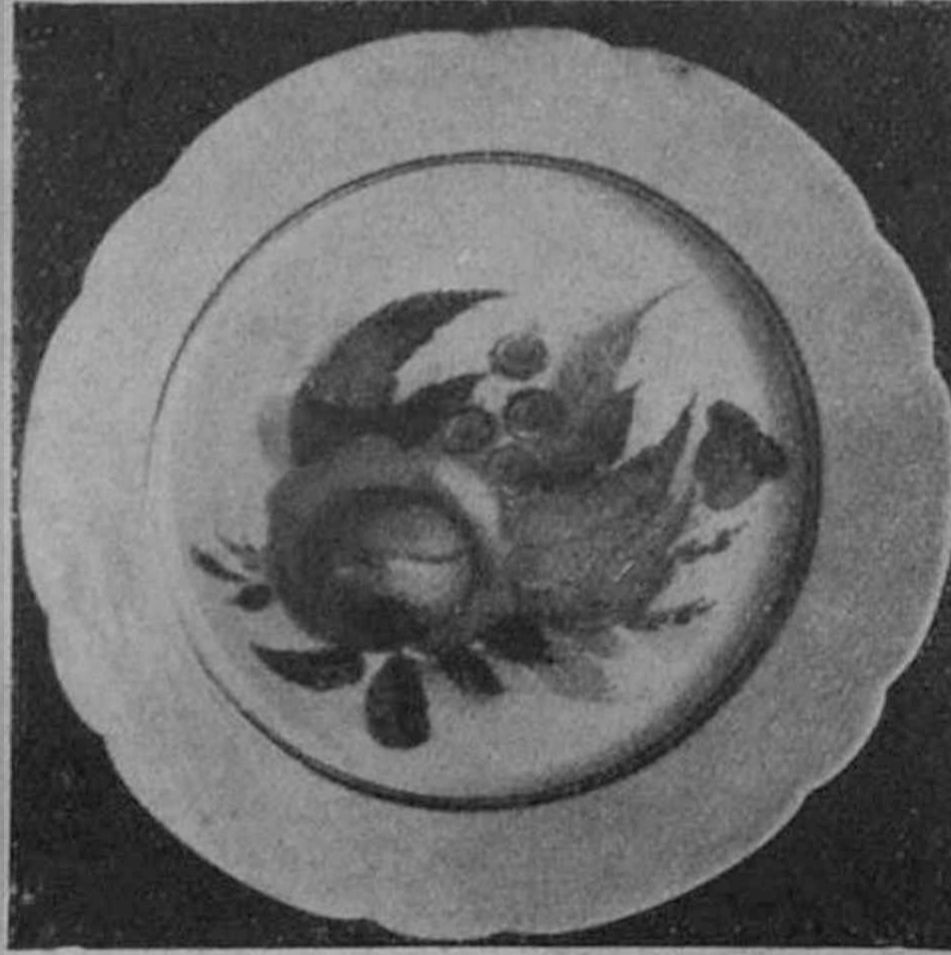
Большую опытность должны иметь рабочие-*горновщики*, чтобы уловить момент,

когда нужно прекратить обжиг, иначе можно испортить 3—4 вагона товара, помещающегося в горне.

Готовый товар поступает в «*Белую контору*», где сортируется. Товар с из'яном (присохшие кусочки капсельной глины, оплыв глазури и т. п.) направляется в шлифовальную мастерскую, где зачищается так, что не остается никаких следов брака.

«Белая контора» направляет требуемые сорта товара в последнюю обработку—в Живописный отдел.

Живописный отдел—это женская республика. За длинными столами сидят



пожилые женщины и молодые девушки, редко мужчины. Часто над столами вспыхивают песни и под «*Кирничики*» и «*Горькую рябину*» кишит работа.

Белый товар раскрашивается особыми керамическими красками, которые раньше получали из-за границы (Франция и особенно Германия), но во время революции инженер Туманов организовал при заводе лабораторию, вырабатывающую керамические краски, и в настоящее время она снабжает ими не только свой завод, но и все фарфоро-фаянсовые заводы СССР. Фарфоровую посуду расписывают вручную, при помощи «*деколь-комани*», и механическим способом.

Ручная работа имеет много подразделений: «*агашка*», *прозолоть*, *манер*, *французская разделка* и т. д. Самый дешевый род живописи и самый ходовой, спрос на

который из сел и деревень огромен,—это «*агашка*». Говорят, лет пятьдесят назад работница Агафья изобрела его, с тех пор ее именем он и называется. Платят за работу «*агашки*» 7 копеек с дюжины, т. е. за 7 копеек работница должна разрисовать 12 чашек и 12 блюд. Но это разрисовывание идет так быстро, что некоторые живописки в 8-часовой рабочий день расписывают до 25 дюжин.

Самая дорогая ручная работа—*французская разделка*, строгий простой рисунок, которым покрывают дорогие чайные и столовые сервизы. В день мастер, работающий французскую разделку, выпускает от 2 до 10 парочек (парочкой называется чашка и блюдо вместе). Заработок таких мастеров до сотни и выше рублей в месяц.

«*Деколь-комани*»—это переводные картинки, которые переводят на посуду. Иногда они подправляются ручной работой, мастикой делают рельефы и получается вид прекрасной живописи. При заводе имеется собственная хромолитография, изготовляющая переводные листы.

Механически раскрашивается фарфор в *пульверизаторной* мастерской. В небольшой резервуар машинки (*аэрографа*) наливается жидкая краска и сжатым воздухом распыливается на посуду. Таким образом «*кроят*» чашки, чайники, блюда, т. е. сплошь покрывают одним или несколькими тонами, или тоном, постепенно переходящим «на-нет». При помощи трафаретных (приготовленных из особого сплава) аэрографов наносятся на фарфор сложные рисунки—цветы, ландшафты и т. п. Эти рисунки отличаются своей мягкостью и отсутствием резких линий.

Покрытые краской чашки, блюда, чайники, тарелки идут на обжиг в «*муфле*»—печи, накаляемые нефтью,—где температура, в зависимости от обжигаемой краски, колеблется между 720—850°. Загруженный в стальные ящики фарфор медленно подвигается по рельсам в самое некло—*калину*, где находится от 8 до 15 минут и так же медленно извлекается.

В муфлях каждая чашка побывает несколько раз. После первого муфельного обжига рисунок подправляется, дополняется новыми тонами и снова идет в огонь.

Раскрашенная поступает в *Амбар готового товара*, где пакуется в бочки, вагоны и рассылается по городам СССР и на Восток.

П Е Р Е Л Е Т

В. Наседкин

Затерянными ледниками
Плывут качаясь облака—
Незванным гостем рыбака
Любуюсь отшумевшей Камой.
(Незванным гостем у сосны,
Игрой зауменною весны.)

Я слушал—пели облака
Чуть глуше Камы в половодье.
Весна—зеленые ободья,
Весною можно обречать
Людей на дальние кочевья
(Когда не знаю кто и чей я).

Плывут сырые облака
Блуждающими ледниками.
Незванным гостем рыбака
Любуюсь отшумевшей Камой.
Но долго ли... И вновь полет
Туда, где тает синий лед.

КРАСНАЯ НИВА



16

«БЕСПРИЗОРНЫЕ»

(Ориг. рис. Н. Ф. Юона).

КРАСНАЯ НИВА

№ 16—18 апреля 1926 г.

Четвертый год издания



Стихотворения

Петр Орешин

С Л Е П Ы Е

У лапчатых сосен, залеженных снегом,
Зеленая темень, пахучая мгла.
Тут отдых саням и усталым телегам
Под говор костров и урчанье котла.

И я по дороге нередко ночью
У старых корней, под зеленым шатром.
И слушаю песню, как день, голубую,
И вижу себя вековым упырем.

Но только трягну головою спросонок,
Опять не упырь я, а солнечный луч.
О, мысль человечья, задорный бесенок,
Валяй, забирай, раздражи и замучь!

У лапчатых сосен при старой дороге
Не видно больших и тяжелых ресниц.
Но чьи же в бору золотистые ноги
Стоят и качают и белок и птиц?

Ни ветра, ни бури, но слышатся вздохи,
И тянется иней на темных губах.
И падает иней, как белые крохи,
Из темных, духмяных, зеленых рубах.

Сучок на сучке—не ресницы ли Вия?
Понятно ли нам шевеление их?
Теплы и приветны глаза голубые
В разреженных чащах, в просветах лесных.

Я только вошел,—деревя онемели,
Березы и сосны в седой тишине:
И каждая шепчет: родной, не ко мне ли?
К соседке заглянешь иль прямо ко мне?

Я рад, что березы меня увидали,
Узнали походку мою и шаги.
И снегом всего-то меня закидали,
Засыпали снегом, не вижу ни зги.

И спал эту ночь я с березкой в обнимку,
Запарил бараний навыворот мех.
И видел во сне, сквозь рассветную дымку:
Плясал надо мною неистовый снег.

Проснулся, и снова в туман и морозы
Застукал родным падожком в тишине.
А вслед сосны-вдовы, невесты-березы
Махали руками и кланялись мне!

ГОЛУБАЯ ТИШИНА...

Голубая тишина,
Голубой покой.
Избяная сторона,
Край раздольный мой.

На задумчивых полях
Листопад судьбы.
Ходят по лесу в лучах
Клены и дубы.

Васильковая стена,
Гомон золотой.
Голубая тишина,
Голубой покой.



**ПРОДОЛЖАЕТСЯ ПОДПИСКА на 1926 год
на ежемесячный литературно-художественный и общественно-политический
ЖУРНАЛ**

Н О В Ы Й М И Р

ПОД РЕДАКЦИЕЙ
А. В. ЛУНАЧАРСКОГО, В. П. ПОЛОНСКОГО и И. И. СТЕПАНОВА-СКВОРЦОВА

СОДЕРЖАНИЕ ВЫШЕДШИХ КНИГ:

Я Н В А Р Ь

С. ЕСЕНИН.—Черный человек (поэма). Вс. ИВАНОВ.—Яицкие притчи (расск.) С. СЕРГЕЕВ-ЦЕНСКИЙ.—Море (из романа «Преображение»). Н. АСЕЕВ.—Курские края (стихотвор.). С. КЛЫЧКОВ.—Чертухинский Балакирь (отрывки из романа). Вл. МАЯКОВСКИЙ.—100% (стихотворение). А. СОБОЛЬ.—Мемуары веснушчатого человека (рассказ). В. НАСЕДКИН.—Три стихотворения. Б. ПИЛЬНЯК.—Грэгго-тримунтан (рассказ). П. ОРЕШИН.—Стихотворение. В. ДАНИЛОВ.—Художественный образ в языке Ленина. В. ВЕРЕСАЕВ.—Воспоминание о Короленко и Анненском. Л. ВОЙТОЛОВСКИЙ.—Щедрин-Салтыков. А. АРОСЕВ.—Памятники революционного Парижа. Г. ЛЕЛЕВИЧ.—Поэт мужицкой стихии (С. Клычков). Вяч. ПОЛОНСКИЙ.—Памяти Есенина. В чужих краях. П. ШУБИН.—Чего добилась и чего не добилась буржуазия в Локарно. Земля советская. Р. АКУЛЬШИН.—«Калитурал» и культура (из деревенского блокнота). Н. СМИРНОВ.—Заметки о журналах. Отзывы о книгах.

Ф Е В Р А Л Ь

С. ЕСЕНИН.—Четыре стихотворения. М. ПРИШВИН.—Юность Аллатова (роман). Бор. ПАСТЕРНАК.—Потемкин (из поэмы 1905 г.). С. СЕРГЕЕВ-ЦЕНСКИЙ.—Жестокость (пов.). Ник. ЗАРУДИН.—Два стихотворения. Дм. СТОНОВ.—Хрущов (рассказ). В. НАСЕДКИН.—Стихотворение. Мих. ГЕРАСИМОВ.—Стихотворение. Пант. РОМАНОВ.—Огоньки (рассказ). В. АЛЕКСАНДРОВСКИЙ.—Стихотворение. В. ШИШКОВ.—Комар (рассказ). М. ГОЛОДНЫЙ.—Два стихотворения. Из ненаданной переписки Л. Н. ТОЛСТОГО (10 писем к Н. Н. Страхову). С. ГОРОДЕЦКИЙ.—Воспоминание о Есенине. А. ЛЕЖНЕВ.—О современной критике. Ник. СМИРНОВ.—Заметки о современных писателях (М. Пришвин). В чужих краях. Вл. МАЯКОВСКИЙ.—Нью-Йорк. Земля Советская. Д. ФИБИХ.—Черное и красное. ОТЗЫВЫ О КНИГАХ: Л. Войтоловского, Д. Горбова, Дм. Фурманова, Г. Якубовского, Ник. Асеева, Е. Браудо.

М А Р Т

С. СЕРГЕЕВ-ЦЕНСКИЙ.—Жестокость (повесть). Ник. АСЕЕВ.—Декабристам (три стихотворения). Вл. МАЯКОВСКИЙ.—Порядочный гражданин (стихи). Мих. ПРИШВИН.—Юность Аллатова (роман). Петр ОРЕШИН.—Три стих. Вл. БАХМЕТЬЕВ.—Железная трава (рассказ). Иван ДОРНИН.—В степи (стих.). Серг. КЛЫЧКОВ.—Чертухинский Балакирь (ром.). В. ИНБЕР.—Сыну, которого нет (стихотворение). И. СОКОЛОВ-МИКИТОВ.—Два рассказа. А. ЯСНЫЙ.—Стихотворение. Мих. ГЕРАСИМОВ.—Песенка (стихотворение). Дм. СЕМЕНОВСКИЙ.—Два стихотворения. Ал. БЕЛОЗЕРОВ.—Из молодых лет Максима Горького (по новым материалам). В. НЕЧАЕВА.—Из литературы о Достоевском (поездка в Даровое). Ник. СМИРНОВ.—Памяти Ларисы Рейснер. А. ЛУНАЧАРСКИЙ.—«Искусство в опасности». Юр. СОБОЛЕВ.—Театральная жизнь Москвы. Бор. ГУБЕР.—Два романа. Ал. ЯКОВЛЕВ.—Деревня. А. СТАРЧАКОВ.—Ленин в песнях советск. Востока. Вл. ВЛАДИМИРСКИЙ.—Город Та-Чен (в Западном Китае). Л. ВОЙТОЛОВСКИЙ: Н. Никандров.—«Любовь Ксения Дмитриевна». Ф. ЖИЦ: А. Зорич.—«О зонтиках, о рапирах и прочем». К. ЛОКС: Альберт Даудистель.—«В огне революции». Георгий БЕРЕЗКО: Жорж Дюамель.—«Отрешенные» и «У истоков жизни». Евг. БРАУДО: Жорж Адриан.—«Ярмо славы». Н. ПИКСАНОВ: Рафаил Григорьев.—«М. Горький». И. А. Груздев.—«Максим Горький». В. ГОЛЬЦЕВ.—Письма Ал-дра Блока. Б. КОЗМИН: Д. А. Клеменц.—Из прошлого. С. БОРИСОВ: По тюрьмам. Андрей Соболев.—Записки каторжанина. Е. И. Гендлин.—Записки рядового революционера.

А П Р Е Л Ь

Алексей ТОЛСТОЙ.—Московские ночи (рассказ). Сергей ЕСЕНИН.—Стихотворение. Л. СЕЙФУЛЛИНА.—Канн-Кабак (повесть). А. БЕЗЫМЕНСКИЙ.—Картошка (стихотворение). М. ПРИШВИН.—Юность Аллатова (роман). Н. ЗАРУДИН.—Вальдшнепы (стихотворение). Евсей ЭРКИН.—Мейран (стихотворение). Пант. РОМАНОВ.—Первая любовь (рассказ). Сергей КЛЫЧКОВ.—Чертухинский Балакирь (роман). П. ДРУЖИНИН.—Стихи о стихах. Н. ДЕМЕНТЬЕВ.—Два стихотвор. А. БЕЛОЗЕРОВ.—Из молодых лет Максима Горького (окончание). А. СМИРНОВ-КУТАЧЕСКИЙ.—Страдальная частушка советской деревни. Вяч. ПОЛОНСКИЙ.—Памяти Фурманова. Л. ВОЙТОЛОВСКИЙ.—Новые вещи Горького, Я. ТУГЕНДХОЛЬД.—Дела художественные, Е. БРАУДО.—Художественная проблема радио. С. БУГОСЛАВСКИЙ.—Музыкальная жизнь Москвы. А. ЛИТВИНОВА.—Два английских писателя. А. ЯКОВЛЕВ.—Деревенские очерки. Г. АДАЛИС.—Чай-хана Якуба Умедова (в Туркестане). ОТЗЫВЫ О КНИГАХ: Ю. Соболева, М. Брагинского, Н. Ашукина, Г. Якубовского, И. Сергиевского, Б. Губера, Ф. Жиц, Ю. Данилина.

ПОДПИСНАЯ ЦЕНА:

За 12 месяцев	За 9 месяцев	За 6 месяцев	За 3 месяца	За 1 месяц
7 руб.	5 руб. 25 коп.	3 руб. 50 коп.	1 руб. 80 коп.	60 коп.

Цена отдельной книги—90 коп.

ПОДПИСКА ПРИНИМАЕТСЯ:

В МОСКВЕ: Главной конторой „ИЗВЕСТИЙ ЦИК“, Тверская, 48, и городскими отделениями. В ПРОВИНЦИИ: Отделениями и контрагентами Главной Конторы „ИЗВЕСТИЙ ЦИК“ и почтово-телеграфными конторами.