

۱۳۱۱

1896



۱۳۲۱  
1921

۱۳۲۱

МАРКИ  
КЛЕЙМА  
СИГНАТУРЫ

# МАРКИ, КЛЕЙМА, СИГНАТУРЫ

Почти на всех изделиях советского фарфора 1920–1930-х годов, независимо от того, на каком предприятии они были выполнены, имеются заводские марки и клейма. На многих изделиях 1920-х годов, прежде всего ГФЗ, стоят разновременные сигнатуры, так как в этот период художники использовали хранившиеся в большом количестве на складах нерасписанные изделия (так называемое «белье»), помеченные дореволюционными марками.

Для этого периода характерна частая смена марок, связанная в первую очередь с периодически происходившей реорганизацией фарфоро-фаянсовой промышленности и, как следствие, сменой ведомственного подчинения предприятий отрасли. Исключение составляет ГФЗ–ЛФЗ, на котором основная марка (в виде серпа, молота и части шестерни) оставалась неизменной почти до конца 1930-х годов.

Отдельные группы составляют специальные марки изделий, выпущенных к определенным историческим событиям и юбилейным датам, а также для экспорта.

Марки и клейма, безусловно, являются едва ли не основным фактором при определении времени создания предмета, однако следует учитывать следующие обстоятельства:

1. Марка определяет, как правило, временные рамки создания непосредственно предмета – его декор мог быть выполнен позже.

2. При введении новой марки некоторое время могут выпускаться изделия с предыдущей маркой (особенно подглазурной), если их запас сохранился на складе. Иными словами, вполне возможно несоответствие в пределах года и более марки и даты, проставленных на одном предмете (в случае с подписными, датированными или легко атрибутируемыми по сюжету изображения изделиями). В отдельных случаях это несоответствие может достигать нескольких лет.

3. Необходимо убедиться в подлинности клейма и его соответствии надписям, авторским подписям и меткам, если таковые имеются, и маркированному предмету в целом.

Таблицам с марками и авторскими клеймами предшествует историческая справка о смене организационных форм в системе управления предприятиями фарфоро-фаянсовой промышленности.

## ИСТОРИЧЕСКАЯ СПРАВКА

Декретом от 28 июня 1918 года все предприятия керамической промышленности были национализированы и объявлены государственной собственностью.

Организация управлением деятельностью фарфоро-фаянсовых заводов была сосредоточена в системе Высшего Совета народного хозяйства (ВСНХ) и возложена непосредственно на секцию стекла и фарфора.

1 ноября 1918 года был учрежден Главный комитет стекольно-фарфоровой промышленности (Главстекло), к которому перешло руководство отраслью. В Главстекло вошли девять национализированных фарфоро-фаянсовых предприятий: Бронницкая, Волховская, Грузинская фабрики Новгородской губ., Дулевская – Владимирской губ., Дмитровская – Московской губ., Песочинская – Калужской губ., Рыбинская – Ярославской губ., Тверская – Тверской губ. и Турыгинская (бывшая братьев Дунашевых) – Московской губ. Все фабрики, кроме последней, до революции входили в Товарищество М.С. Кузнецова. Бывший Императорский фарфоровый завод перешел в ведение отдела изобразительных искусств (ИЗО) Наркомпроса и непосредственно подчинялся подотделу художественной промышленности.

В 1919 году Главный комитет стекольно-фарфоровой промышленности был реорганизован в Главное управление, а в 1920-м вся силикатная промышленность была объединена в Главное управление по добыче и обработке материалов минерального происхождения ВСНХ РСФСР (Главсиликате). Эта система существовала до окончания Гражданской войны.

С введением в 1921 году нэпа силикатная промышленность была передана местным органам, Главсиликат ликвидирован, а вместо него созданы хозяйственно самостоятельные тресты и предприятия.

В сентябре – ноябре 1921 года был образован первый Государственный трест фарфоро-фаянсовой промышленности при Новгородском ГСНХ и Северо-Западном промбюро (Новгубфарфор).

Остальные фарфоровые и фаянсовые предприятия, принадлежавшие до революции Товариществу М.С. Кузнецова, с 1 февраля 1922 года вошли в подчинение Центрального Правления объединенных стекольно-фарфоро-фаянсовых заводов Центральной России Главсиликата ВСНХ РСФСР (Стеклофарфортреста).

Однако первые тресты не справились с поставленными перед ними задачами и в 1923 году были вновь реорганизованы: с 1 декабря 1923 года фарфорофаянсовые фабрики были выведены из бывшего Стеклофарфортреста и вошли во вновь образованное Объединение фарфорофаянсовых фабрик Центрального района РСФСР (Центрофарфортрест ВСНХ РСФСР). Суть реорганизации сводилась к дальнейшему разукрупнению и передаче стекольных и фарфоровых заводов местным органам.

В состав Центрофарфортреста вошли следующие предприятия: Дулевская фарфоровая фабрика им. Газеты «Правда» (ст. Дулево, Орехово-Зуевский р-н., Московская губ.); Тверская фарфоро-фаянсовая фабрика им. М.И. Калинина (ст. Кузнецово, Кимрский у., Тверская губ.); Дмитровская фарфоровая фабрика (ст. Вербилки, Ленинский у., Московская губ.); Первомайская (Рыбинская) фарфоровая фабрика (с. Песочное, Рыбинский у., Ярославская губ.).

В 1924 году в ведение Центрофарфортреста была передана Песоченская фаянсовая фабрика (ст. Песочня, Брянский округ, Западная обл.), также до революции входившая в Товарищество М.С. Кузнецова.

В феврале 1925 года в состав Центрофарфортреста вошел и Ленинградский фарфоровый завод, находившийся до этого в ведении Наркомпросса.

Три фабрики по-прежнему входили в состав треста «Новгубфарфор»: Бронницкая фарфоро-фаянсовая фабрика «Пролетарий» (с. Бронницы, Новгородский окр., Ленинградская обл.); Грузинская фарфоро-фаянсовая фабрика «Красный фарфорист» (с. Грузино, Новгородский у., Новгородская губ.); Волховская фарфоро-фаянсовая фабрика «Коминтерн» (ст. Волхово Октябрьской ж. д. Новгородская губ.).

Кузьяевский фарфоровый завод (д. Кузьяево, Богородский у., Московская губ.) входил в трест «Мосстеклофарфор»; украинские предприятия, в частности Городницкий фарфоровый завод имени Коминтерна, – во Всеукраинский трест «Фарфор. Фаянс. Стекло» («Укрфарфортрест»); Красноярский фарфоро-фаянсовый завод и Сибирская (Хайтинская) фарфоро-фаянсовая фабрика – в «Сибфарфортрест», организованный в 1927 году.

Центрофарфортрест ВСНХ РСФСР существовал с 1923 по 1930 год. При этом название организации неоднократно менялось:

11 декабря 1923 – 12 августа 1926 года – Объединение государственных фарфоро-фаянсовых фабрик Центрального района. Устав утвержден ЭКОСО РСФСР 17 апреля 1924 года;

12 августа 1926 – 7 сентября 1926 года – Государственный центральный фарфоро-фаянсовый трест. Устав утвержден ЭКОСО РСФСР 12 августа 1926 года;

7 сентября – 1 октября 1927 года – Центральное объединение государственных фарфоро-фаянсовых фабрик РСФСР;

14 ноября 1927 – 30 января 1930 года – Государственный центральный фарфоро-фаянсовый трест (Постановление ВЦИК и СНК РСФСР о реорганизации фарфоро-фаянсовой промышленности от 14 ноября 1927 года).

Последний Центрофарфортрест образовался путем слияния прежнего Центрофарфортреста и Государственного треста фарфоро-фаянсовой промышленности Новгородской губ. (Новгубфарфор) и, таким образом, объединил 9 фарфоро-фаянсовых предприятий.

31 января 1930 года в Москве было учреждено Объединение стекольно-фарфоро-фаянсовой промышленности (Союзстеклофарфор), осуществлявшее руководство предприятиями через республиканские объединения и тресты республиканского и местного значения. Таким образом, все фарфоро-фаянсовые заводы на территории РСФСР подчинялись Росстеклофарфору (с 16 апреля 1930 года). 15 января 1931 года Союзстеклофарфор был переведен в Ленинград.

В конце 1931 года все механизированные заводы и крупнейшие предприятия ручного труда были изъяты из областных трестов и переданы в непосредственное ведение

и управление Союзстеклофарфора. Росстеклофарфор был вновь реорганизован и переименован в «Росфарфор» с функциями управления только предприятиями фарфоро-фаянсовой промышленности РСФСР.

Постановлением СНК СССР от 5 января 1932 года ВСНХ был реорганизован и из него выделены Наркоматы легкой и тяжелой промышленности.

Постановлением ЦИК и СНК от 10 марта 1932 года Союзстеклофарфор был подчинен Наркомату легкой промышленности, а с 1 июня 1932 года он прекратил свою деятельность в связи с выходом постановления от 27 марта 1932 года «Об организации управления легкой промышленностью». Постановлением СНК СССР от 23 июля 1932 года в системе Наркомлегпрома СССР были созданы отраслевые управления, в том числе Главное управление стекло-фарфоро-фаянсовой промышленности, в ведение которого и перешли все предприятия, входившие ранее в Союзстеклофарфор, за исключением Ленинградского фарфорового завода, который был передан в ведение Наркомата тяжелой промышленности.

Постановлением ЦИК СССР от 10 августа 1934 года был образован Наркомат местной промышленности РСФСР, при котором созданы два отраслевых управления: по руководству фарфоро-фаянсовой и стекольной промышленностью. С изменением в 1936 году системы руководства предприятиями местной промышленности отраслевые управления были ликвидированы, а все предприятия республиканского подчинения перешли в систему специальных главков и трестов. В частности, предприятия фарфоро-фаянсовой промышленности, находившиеся на территории РСФСР, были переданы Главному управлению фарфоро-фаянсовой промышленности (Главфарфор НКМП РСФСР).

Предприятия фарфоро-фаянсовой промышленности находились в ведении Наркомата местной промышленности вплоть до 1946 года, когда наркоматы были преобразованы в министерства.

#### ИСПОЛЬЗОВАННЫЕ ИСТОЧНИКИ:

ЦГА РСФСР, ф. 52, предисловие к оп. № 1.

Вестник силикатной промышленности. 1922. № 9 (12). С. 105.

Керамика и стекло. 1927., № 11. С. 71.

Керамика и стекло. 1932. № 7. С. 44.

Фарфор. Фаянс. Стекло. 1917–1932: Сб. ст. С. 64, 82, 115, 174–175, 199–200, 222, 227, 248–249, 273–274, 286–287, 299, 304.

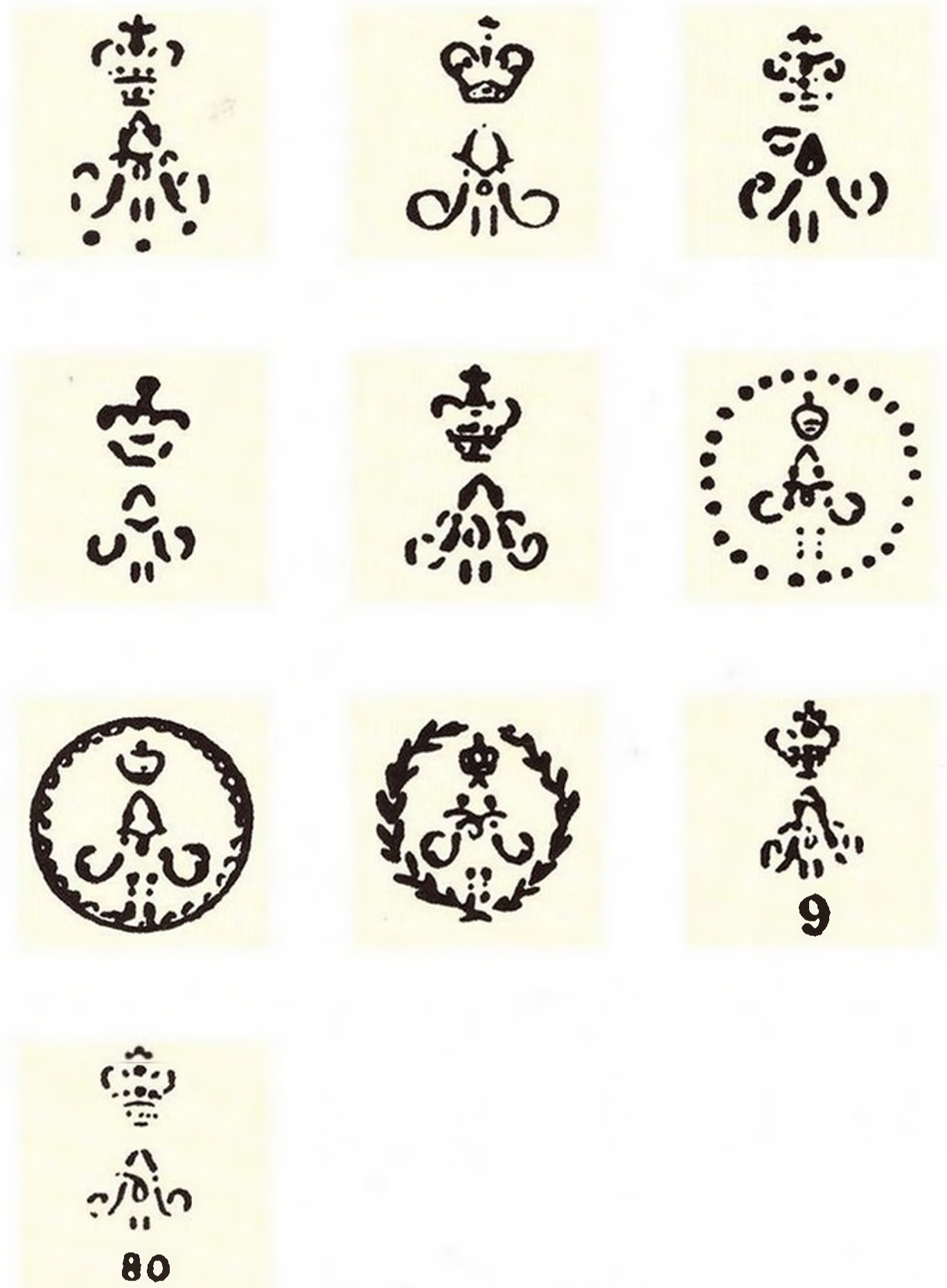
Представленные ниже таблицы заводских марок и производственных знаков с соответствующими к ним пояснениями призваны оказать практическую помощь при атрибуции фарфоровых изделий и определении времени их создания.

Таблицы составлены по заводам в строго хронологической последовательности.

# ГОСУДАРСТВЕННЫЙ ФАРФОРОВЫЙ ЗАВОД – ЛЕНИНГРАДСКИЙ ФАРФОРОВЫЙ ЗАВОД ИМЕНИ М.В. ЛОМОНОСОВА

## МАРКИ НА «БЕЛЬЕ» ДОРЕВОЛЮЦИОННОГО ВРЕМЕНИ

1. «А-II» под короной – марка-монограмма Императорского фарфорового завода периода 1855–1881 годов. Обычно ставилась трафаретом подглазурно (или по бисквиту) темно-зеленой краской (хром). К концу периода появились надглазурные голубые марки с вензелем в обрамлении листовенного венка, в кружке из звездочек и волнообразных линий. Иногда под монограммой ставились три точки и год исполнения в виде одной или двух последних цифр лето счисления. Изделий советского периода, расписанных на белье ИФЗ, с этой маркой сохранилось немного.



2. «А-III» под короной – марка-монограмма Императорского фарфорового завода периода 1881–1883 годов. Выполнялась тем же шрифтом и способом, что и предыдущая марка. Изделия советского периода, расписанные на белье ИФЗ, с этой маркой встречаются очень редко.



3. «А-III» под короной – марка-монограмма Императорского фарфорового завода периода 1884–1894 годов. В отличие от предыдущей, буква «А» в ней исполнялась славянским шрифтом. Ставилась эта марка трафаретом темно-зеленой краской (хром) подглазурно или по бисквиту, почти всегда с указанием года в виде двух последних цифр лето счисления или полная дата. На изделиях, исполненных к столетию ИФЗ, ставилась специальная юбилейная марка с датами «744–844».



4. «Н-II» под короной – марка-монограмма Императорского фарфорового завода периода 1894–1917 годов. Ставилась так же подглазурно темно-зеленой краской (хромом) по трафарету или надглазурно золотом, всегда с указанием даты в виде четырехзначного числа лето счисления.



5. «1917» – марка-дата, ставившаяся зеленой краской (хромом) подглазурно на изделиях ИФЗ, в первые два месяца после февральской революции.

1917

6. Марка в виде двуглавого орла без короны, заключенного в прерывистый круг с датой «1917» (**вариант а**). Рисунок марки выполнен известным художником-графиком И.Я. Билибиным. Ставилась во время правления Временного правительства трафаретом темно-зеленой краской (хромом) подглазурно или по бисквиту. Эта марка использовалась и после Октябрьской революции до января 1918 года. С января по май 1918 года эту же марку, но уже без даты «1917» ставили на изделиях Государственного фарфорового завода (**вариант б**). Марка без даты наносилась темно-зеленой краской по трафарету, но встречаются отдельные экземпляры, выполненные надглазурно черной краской. Существуют два варианта начертания орла в этой марке – с лапами (**вариант а**) и без лап (**вариант б**). Кроме того, известны еще две разновидности этой марки: «орел со скипетром в венке» (**вариант в**) и «белый орел с лапами» на черном фоне (**вариант г**).



6 а



1917

6 б



6 в

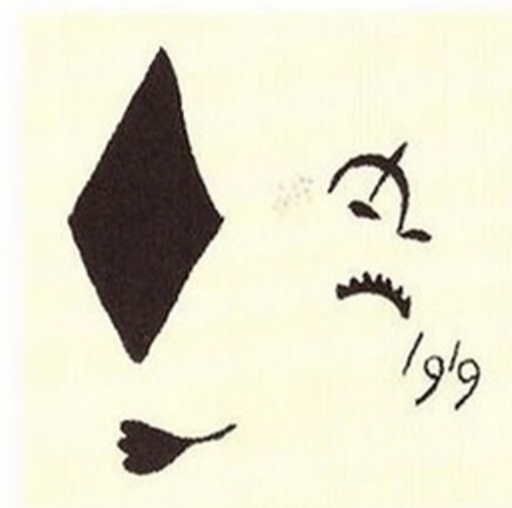


6 г

7. Дореволюционные нерасписанные изделия ИФЗ, отмеченные выше перечисленными марками, после Октябрьской революции использовались для росписи достаточно продолжительное время. При этом дореволюционная марка записывалась муфельной, преимущественно темно-зеленой краской (в форме вытянутого овала, ромба или круга), и рядом ставилась муфельная же современная марка<sup>1</sup> (7а, б, в). Около 1922 года по устному приказу директора завода живописная мастерская перестала закрывать старую подглазурную марку (7г)<sup>2</sup>. Начиная с 1927 года, в соответствии с новым распоряжением, дореволюционная марка стачивалась или снова закрывалась краской. На практике распоряжения руководства завода нередко нарушались, и среди изделий 1920-х годов встречаются оба варианта. В собрании ВМДПНИ, например, находится тарелка с росписью по рисунку С.В. Чехонина «Синий герб», датированная 1918 годом. Роспись тарелки выполнена на старом «белье», при этом марка «Н-П» не закрашена. Наиболее последовательно марка закрывалась в 1919 году. Сточенная марка действительно относится к указанному периоду и служит хорошим ориентиром при определении времени создания соответствующего предмета.



7 а



7 б



7 в



7 г

<sup>1</sup> М.Л. Егорова-Котлубай в своей статье «Марки и знаки на изделиях Государственного фарфорового завода» отмечает, что сначала, то есть в 1918 году, новые марки ставились наряду с прежними, которые не уничтожались. Но в 1919 году, по предложению Наркомпроса, старые марки стали замазывать зеленой краской. Старые марки не уничтожались только на изделиях, предназначенных для продажи за границу, или на изделиях, расписанных на достаточно старом «белье», например, Николая I или Александра II (см.: Русский художественный фарфор: Сб. статей / Под ред. Э.Ф. Голлербаха и М.В. Фармаковского. Л., 1924. С. 146).

<sup>2</sup> Есть основания предполагать, что дореволюционную марку, по крайней мере на экспортных изделиях, перестали закрашивать несколько раньше. В «Отношении дирекции Государственного фарфорового завода по поводу экспорта завода» от 4 июня 1920 года, направленного в Наркомпрос, директор завода П.А. Фрикен сообщает, что «для иностранных рынков наличие этих марок наряду с советской представляет большой интерес и цены на изделия за границей, без сомнения, будут расцениваться дороже, если прежние марки не будут замазываться». Предлагалось даже снять краску, наложенную на старые марки с 400 уже расписанных изделий, предназначенных на экспорт. (ЦГА РСФСР, ф. 2306, оп. 23, д. 106, лл. 23–24 об. Цитируется по сб. «Фарфор. Фаянс. Стекло. 1917–1933». С. 98–99).

МАРКИ 1918–1940 ГОДОВ

1. Скрещенные серп и молот с прибавлением части шестерни – первая советская марка на фарфоре ГФЗ, появившаяся летом 1918 года. Рисунок марки предложен художником А.Е. Каревым. Марка в таком начертании ставилась вплоть до 1937 года, сначала ее ставили от руки, в связи с чем в ее начертании и размерах существуют различия (вариант а), а позднее, особенно в 1930-е годы, – штампом или трафаретом (вариант б).



1 а



1 б

2. Марка аналогичного начертания, но с указанием года выпуска изделия, росписи. В начале 1920-х годов ее ставили на изделиях значительно чаще, чем первую. Обычно дата ставилась рядом с маркой и наносилась той же краской, так что марка и дата воспринимаются как одно клеймо (**вариант а**), но в некоторых случаях дата стоит в некотором отдалении от марки и выполнена другой краской (**вариант б**).

Характер написания цифр также менялся. Вначале – в 1918 и 1919 годах – цифры даты ставятся в строго определенном порядке: верхняя петля от «8» поднимается над «1», а хвостик от «9» находится ниже «1» (**вариант в**). Такие марки наносились специально обученным отводчиком. С конца 1918 года, когда на базе бывшего училища А.Л. Штиглица был организован филиал живописного цеха завода, марки на расписанных изделиях стали ставить сами художники. Первоначальное особое начертание цифр постепенно было забыто и со временем вышло из употребления и на самом заводе. Начертание же марок, оставаясь идентичным в наборе элементов, стало чрезвычайно разнообразным и часто дополнялось авторскими подписями, монограммами или знаками.

Марки обоих типов ставились на расписанном готовом дореволюционном «белье» надглазурно синей, голубой, зеленой, изредка красной краской рядом с уже имевшимися (закрашенными или незакрашенными) марками дореволюционного времени.

На изделиях, отформованных в послереволюционное время, марки 1 и 2 ставились в первое время, как правило, подглазурно зеленой краской (хромом) и всегда вручную. С декабря 1926 года была восстановлена синяя подглазурная марка. В начале 1920-х годов изделий, отформованных из новой массы, было очень немного. Аналогичные марки можно встретить на скульптурных группах и фигурах, так как все они были отформованы уже в советское время.

В дальнейшем, вплоть до середины 1930-х годов, на изделиях завода ставили преимущественно марку 2 а, надглазурную или подглазурную, большей частью штампом (массовый выпуск) или трафаретом<sup>1</sup>. На скульптурных изделиях, как правило, наносилась штампом зеленая подглазурная марка. В 1927–1929 годах к марке добавлялся год изготовления предмета.

3. Тисненое клеймо аналогичного начертания (рельефное на ощупь) ставилось, как правило, на скульптурных изделиях. В 1927–1929 годах к марке добавлялся год изготовления предмета.

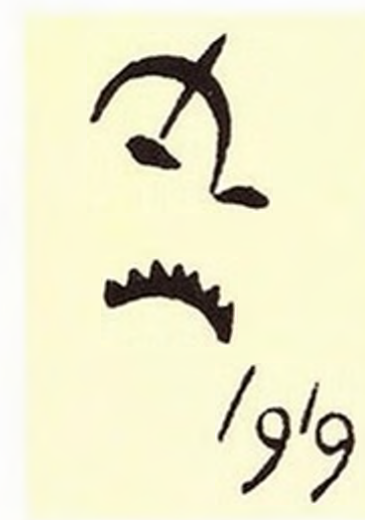
4. Монограмма «ЛФЗ» (начальные буквы названия «Ленинградский фарфоровый завод»). Эскиз марки исполнен художницей А.А. Яцкевич под руководством главного художника завода Н.М. Суетина. Официально эта марка была утверждена в 1936 году, ставить ее на изделиях начали не ранее 1937 года.



2 а



2 б



2 в



3



4

<sup>1</sup> М.Л. Егорова-Котлубай отмечает, что для подглазурных марок, ставившихся на вновь отформованных вещах, уже в 1919 году был изготовлен трафарет. С 1920 года стали ставить по нему марки зеленой краской. Этот же трафарет употреблялся и в 1922 году. (См.: Русский художественный фарфор: Сб. ст./ Под ред. Э.Ф. Голдербха и М.В. Фармаковского. Л., 1924. С. 144).



## ЮБИЛЕЙНЫЕ И СПЕЦИАЛЬНЫЕ МАРКИ

1. Скрещенные серп и молот, часть шестерни, дата «1921» и надпись: «В пользу голодающих» – специальная марка, которой помечены 23 предмета, исполненные лучшими художниками завода для аукциона в пользу голодающих. Рисунок марки был создан художником С.В. Чехониным. Марка наносилась золотой краской от руки. Аукцион не состоялся, и предметы со специальной маркой остались на заводе, затем были переданы в музей или попали в частные коллекции. В настоящее время, например, три из них находятся в собрании ГМК «Кусково»: блюдо с надписью на немецком языке: «Пролетарии всех стран, соединяйтесь», тарелка «Интендантские склады», расписанные художником М.М. Адамовичем, и тарелка с изображением матери с детьми на фоне горящих селений, исполненная по рисунку С.В. Чехонина. Еще один предмет – блюдо Н.А. Куликовой «1921 год» – находится в коллекции А.А. Гарина.



1 а



1 б

2. Скрещенные серп и молот, часть шестерни и римская цифра V с датой «1922» – юбилейная марка, которой отмечались изделия, выпущенные к пятилетию Октябрьской революции. Наносилась от руки надглазурно синей или голубой краской. Начертание марки, с сохранением на всех предметах основных элементов, в деталях разнится. Все предметы, отмеченные этой маркой, пронумерованы: рядом с маркой ставился номер изделия.



2 а



2 б



2 в



2 г



2 д

3. Аналогичная по написанию марка с датой «1923» – юбилейная, которой отмечались некоторые изделия, выпущенные к пятилетию Красной Армии (вариант а). Наносилась от руки надглазурно синей или голубой краской. Некоторые художники, например М.М. Адамович, поместили свои изделия, выполненные к этой дате, специальной личной маркой (вариант б).



3 а



3 б

4. Скрещенные серп и молот, часть шестерни, арабская цифра 5, монограмма «КНП» (Комиссариат народного просвещения) и даты «1918, 1923» – юбилейная марка, ставившаяся начиная с 23 марта 1923 года на изделиях Государственного фарфорового завода в течение года в честь пятилетия со дня передачи завода в ведение Наркомпроса (23 марта 1918 года). Образец марки исполнен С.В. Чехониным. Наносилась от руки надглазурно черной краской.



4



5

5. Тисненное клеймо в виде эмблемы Советского государства – скрещенных серпа и молота – с датой «1927» – специальное юбилейное клеймо, посвященное десятилетию советской власти. Ставилось на скульптурных произведениях только в 1927 году.

6. Круглая печатная марка с текстом «НКГП...завод им. Ломоносова...Ленинград...сорт. :: (1, 2 или 3) ::: 19...37» – специальная юбилейная марка Государственного фарфорового завода имени М.В. Ломоносова, ставившаяся на изделиях завода в честь 20-летия Октябрьской революции. Предположительно, автор рисунка этой марки художник А.А. Яцкевич. Возможно, марка ставилась не только в 1937 году, а частично и в последующие один-два года.

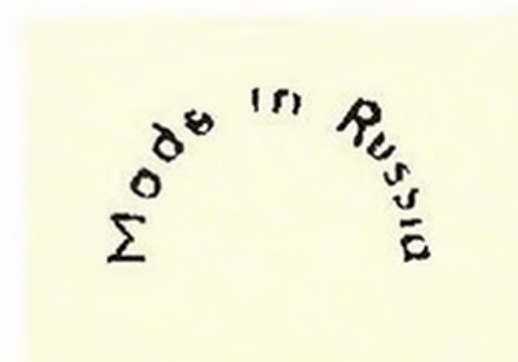


7. На одном из предметов, выполненных в год смерти В.И. Ленина, встречается особая марка: серп и молот с частью шестерни, с надписью: «Петроград» и датой «1924».



## КЛЕЙМА ЭКСПОРТНЫХ ИЗДЕЛИЙ

В первые годы Советской власти фарфоровые фигуры, реже другие предметы, выпускавшиеся для экспорта, маркировались специальным печатным надглазурным красным клеймом с текстом на английском языке, расположенным дугой: «Made in Russia» («Сделано в России») (**вариант а**). Вариант – клеймо с таким же текстом, расположенным дугой, но с добавлением четырех букв по диаметру: «Made in Russia USSA» («Сделано в России, СССР») (**варианты б и в**). Позднее экспортное клеймо ставилось как на скульптуру, так и на другие предметы фарфора.



МОНОГРАММЫ И ЗНАКИ ХУДОЖНИКОВ И СКУЛЬПТОРОВ ГОСУДАРСТВЕННОГО ЛЕНИНГРАДСКОГО ФАРФОРОВОГО ЗАВОДА В 1918–1941 ГОДАХ

Помимо марок на изделиях Государственного фарфорового завода 1920–1930-х годов встречаются метки-монограммы и особые знаки художников и скульпторов, являющихся авторами рисунка и одновременно исполнителями росписи или только исполнителями росписи, а также модели, если это касается скульптуры. В тех случаях, когда исполнитель росписи не являлся автором рисунка, он либо вообще не ставил своей метки, либо сопровождал свой знак (монограмму) пояснительной надписью: «По рис. ...» (то есть по рисунку такого-то). Хотя встречаются и исключения, когда авторский знак

исполнителя росписи ставился без соответствующей пояснительной надписи. Например, в собрании ВМДПНИ хранится блюдо «Петроград», исполненное по рисунку А.В. Щекотихиной-Потоцкой художницей В.Ф. Рукавишниковой, поставившей свою авторскую метку, не сопроводив ее пояснительной надписью. Обычно авторские метки исполнены от руки синей, реже черной и красной красками. Исключение составляют авторские метки скульпторов, исполненные преимущественно рельефным штампом (печаткой) в тесте.



- |    |  |    |   |
|----|--|----|---|
| 1  | Адамович Михаил Михайлович             | 22 | Кобылецкая Зинаида Викторовна             |
| 2  | Арсеньев Захар Арсеньевич, исполнитель | 23 | Кордес Ева Мария (Федоровна)              |
| 3  | Балт Александра А.                     | 24 | Лебедева Мария Васильевна                 |
| 4  | Беспалова-Михалева Тамара Николаевна   | 25 | Матвеева-Мостовая Зоя Яковлевна           |
| 5  | Благовещенская Надежда Сергеевна       | 26 | Мох Михаил Николаевич                     |
| 6  | Бол(ь)шева Екатерина Николаевна        | 27 | Потапова Елизавета Никодимовна            |
| 7  | Брянцева Мария Александровна           | 28 | Прессман Софья Борисовна                  |
| 8  | Гауш Любовь Николаевна                 | 29 | Радонич Базилька Степановна               |
| 9  | Герцак Мария Иосифовна                 | 30 | Розендорф Елизавета Бернгардовна          |
| 10 | Гиршфелд Наталья Александровна         | 31 | Рукавишников Варвара Федоровна            |
| 11 | Голенкина Алиса Рудольфовна            | 32 | Самохвалов Александр Николаевич           |
| 12 | Громов Александр Александрович         | 33 | Скворцов Алексей Алексеевич               |
| 13 | Данько Наталья и Елена                 | 34 | Сударчиков Гавриил Михайлович             |
| 14 | Данько Елена Яковлевна                 | 35 | Тиморев Василий Порфирьевич               |
| 15 | Данько Наталья Яковлевна               | 36 | Ухарский Борис                            |
| 16 | Заботкина Мария                        | 37 | Фрезе Варвара Петровна                    |
| 17 | Зайденберг Татьяна Савельевна          | 38 | Чехонин Сергей Васильевич                 |
| 18 | Зайкина Т.К.                           | 39 | Щекотихина-Потоцкая Александра Васильевна |
| 19 | Зандер Нина Алексеевна                 | 40 | Щербаков Валентин Семенович               |
| 20 | Зимин Георгий Дмитриевич               | 41 | Якимовская Екатерина Александровна        |
| 21 | Кириллова Мария Петровна               |    |   |

## МЕТКИ-ИНИЦИАЛЫ МАСТЕРОВ-ФОРМАТОРОВ СКУЛЬПТУРНОЙ МАСТЕРСКОЙ

На многих, прежде всего скульптурных, произведениях ГФЗ-ЛФЗ встречаются тисненые метки-инициалы, выполненные штампом в виде полумесяца или квадратным. Они принадлежат форматорам скульптурной мастерской, формовавшим изделия по моделям скульпторов<sup>1</sup>.

«Е.Б.» – Большаков Евгений Иванович (1906–?). Работал на ЛФЗ с 1. 12. 1924 года учеником, с 1. 07. 1925 года – в штате.

«Д.В.» – Васильев Дмитрий Поликарпович (1900–1927). Работал на ИФЗ в 1914–1916 годах На ГФЗ-ЛФЗ – с 12. 02. 1923 по 15. 06. 1925 года и с 4. 01. 1926 года. Умер 16. 05. 1927 года.

«В.В.» – Виноградов Василий (упоминается в расценочных ведомостях за 1918 год.) «Н.Д.» – Даладугин Николай Федорович (1886–1940).

«А.Д.» или «Дит.» – Дитрих Андрей Эмилиевич (упоминается в расценочных ведомостях за 1918 и 1921 годы.)

«К.З.» – Захаров Константин. Работал на ИФЗ с 1897 года, упоминается в расценочных ведомостях за 1918 год.)

«П.З.» – Захаров Павел Константинович (сын Захарова Константина. Упоминается в списках работающих за 1919–1921 годы.)

«С.З.» – Захаров Сергей (упоминается в расценочных ведомостях за 1918–1921 годы.)

«И.К.» – Кузнецов Иван Дмитриевич (1874–?). На ГФЗ работал с августа 1922-го по март 1924 года, с сентября 1924-го по 15 июня 1925 года и в дальнейшем с короткими перерывами на протяжении 1920–1930-х годов.

«В.К.» – Кучумов Василий (упоминается в расценочных ведомостях за 1918 год.)

«С.Л.» – Лобанов Семен (упоминается в расценочных ведомостях за 1918 год.)

«А.Л.», «А. Лук» – Лукин Анатолий Михайлович (1864–?). Работал на ИФЗ-ГФЗ с 1879 г. до конца 1920-х гг.

«В.Л.» – Лукин Валентин Анатольевич (1898–?). Сын Лукина Анатолия Михайловича. Работал на ГФЗ-ЛФЗ с 8. 03. 1922 года на протяжении 1920–1930-х годов.

«И.М.» – Михайлов Иван Иванович (упоминается в расценочных ведомостях за 1918 и 1921 годы.)

«П.А.» – Паль Александр Григорьевич (1903–?). На ГФЗ-ЛФЗ работал с 15. 03. 1919-го по 12. 08. 1925 года и с 24. 09. 1926-го по 15. 06. 1927 год.

«И.П.» – Петров Иван (упоминается в расценочных ведомостях за 1918 год.)

«К.С.» – Суслов Константин (1873–?). На ИФЗ-ГФЗ работал в 1892, 1893, 1897 – начале 1920-х годов.

«Н.С.» – Суслов Никанор Алексеевич (1871–?). На ИФЗ-ГФЗ работал с 1907-го по 15. 06. 1923 года. Вновь был принят на завод 9. 01. 1926 года.

«С.Ч.» – Чекулин Степан Васильевич (упоминается в расценочных ведомостях за 1922 год.)

«П.Ш.» – Петр Шмаков (встречается на изделиях 1930-х годов.)

В архивных документах встречаются также фамилии формовщиков:

Андреев Александр Константинович (род. в 1897). Работал на ИФЗ-ГФЗ с февраля 1913 года.

Иванов Григорий Ефимович (род. в 1878). Работал на ГФЗ с сентября 1921 года.

Прохоров Сергей Васильевич (род. в 1903). Работал на ГФЗ с 7 ноября 1918 по декабрь 1921 года и с апреля 1922-го.

<sup>1</sup> ЛГАОР ф. 1181. оп. 1. д. 67.

Сведения о мастерах-форматорах Е.И. Большакове, Д.П. Васильеве, А.М. Лукине, В.А. Лукине, А.Е. Пале, Н.А. Сулове взяты из «Алфавита личного состава рабочих» за 1924–1928 гг. (ЛГАОР, ф. 1181, оп. 8, св. 27, ед. хр. 9, с. 52, 68, 311, 312, 425, 485).

## ДМИТРОВСКИЙ ОРДЕНА ТРУДОВОГО КРАСНОГО ЗНАМЕНИ ФАРФОРОВЫЙ ЗАВОД

1. Первая советская марка Дмитровского фарфорового завода, композиционно напоминающая последнюю марку завода Гарднера. О преемственности свидетельствует и надпись «Б. Гарднер», помещенная в центре овала с надписью «Дмитровская Гос. Ф. в Вербилках». Над овалом – венок из пушистых листьев с лучами восходящего солнца и эмблемой Советского государства (скрещенные серп и молот), увенчанной звездой. Марка выполнялась надглазурно красной краской с помощью резинового штампа. Ставилась в 1918–1919 годах.



1

2. Также ранняя советская марка. Изображает эмблему Советского государства (скрещенные серп и молот), под которой помещена надпись: «Дмитровская гос. Фабрика в Вербилках», образующая овал. Выполнялась надглазурно зеленой краской с помощью резинового штампа. Ставилась в начале 1920-х годов.



2

С 1923 по 1930 год ставилось несколько марок:

3. Марка, изображающая государственный герб СССР с надписью: «Дмитровская фабрика в Вербилках Фарфортрест» в овале под гербом. Шесть лент в гербе (шесть республик) свидетельствуют о том, что эта марка ставилась с 1925 года до конца 1920-х годов. Наносилась штампом.



3

4. Круглая марка с эмблемой Советского государства (скрещенные серп и молот) в центре и звездой над нею. Между серпом и молотом буквы «Ц Ф Ф Т» (Центрофарфортрест). По кругу идет надпись: «Дмитровская ст. Вербилки Сев. ж. д.» или «Дмитровская ст. Верб. Сев. ж. д.». Ставилась на изделиях для внутреннего рынка с конца 1927 по 1931 год, несмотря на реорганизацию и образование в 1930 году объединения «Росстеклофарфор». Наносилась штампом. Встречаются отдельные предметы с этой маркой, датированные 1933, 1934 и даже 1937 годом.



4

5. Марка с изображением чайника с серпом и молотом в обрамлении листьев лавра и звездой сверху. Ниже полукругом надпись «Фарфортрест» (**вариант а**) или «Центрофарфортрест» (**вариант б**) и под ней в овале надпись: «Дмитровская фабрика в Вербилках». Марка датируется 1926 – началом 1930-х годов. Считается экспортной маркой. Наносилась резиновым штампом. Проект этой марки был разработан по заказу Центрофарфортреста в художественном бюро Государственного экспериментального института силикатов (ГЭИС) под руководством профессора А.В. Филиппова в 1925–1926 годах.

На изделиях, предназначенных для экспорта в страны Ближнего Востока, ставилась аналогичная марка с дополнительной надписью под овалом на арабском или турецком языках (**вариант в**).



5 а



5 б



5 в

6. Марка, по рисунку близкая предыдущей, но с надписью «Росстеклофарфор». Введена в связи с реорганизацией Центрофарфортреста и присоединением к нему в марте 1930 года стекольной промышленности. Новое объединение стало называться «Росстеклофарфор», что и нашло отражение в надписи на марке.



6

7. Марка в виде электрической лампочки, обрамленной колосьями, со звездой вверху. Внутри лампочки – серп и молот с буквами «РТФ» (Трест «Росфарфор»). Под лампочкой на ленте надпись: «Дмитровская» и буквы на концах ленты «Ф» и «КА» (фабрика). Слева и справа от ленты – буквы «НК» и «ЛП» (Наркомат легкой промышленности). Введена в связи с разукрупнением Стеклофарфора в конце 1931 года и его переименованием в Росфарфор, осуществлявший функции руководства только предприятиями фарфоро-фаянсовой промышленности. Марка ставилась в 1932–1934 годах. Наносилась резиновым штампом.



7

8. Круглая марка с изображением в центре чайника с эмблемой «Серп и молот» на тулове и надписью по кругу: «РСФСР. НКМП. Дмитровская». Вне круга внизу надпись: «Ст. Вербилки». Марка появилась в 1934 году в связи с переходом фарфоро-фаянсовой промышленности в ведение Наркомата местной промышленности и ставилась вплоть до 1946 года, когда наркоматы были переименованы в министерства.



8

9. Марка, изображающая стройную вазу в горне, окруженную пламенем. У ее подножия надпись: слева – «Главфар», справа – «Орфаянс», сама ваза исполняет роль буквы «Ф» (Главфарфорфаянс). Внизу на ленте в две строки надпись: «НКМП РСФСР», еще ниже – «Дмитровский з-д» «Вербилки» № 2. Ставилась в конце 1930-х годов (1939–1940).



9

10. Специальная марка, ставившаяся на изделиях, предназначенных для участников III Конгресса Интернационала и расписанных студентами керамического факультета ВХУТЕМАСа на белье Дмитровского фарфорового завода в 1921 году.



10

## СПЕЦИАЛЬНЫЕ ЭКСПОРТНЫЕ МАРКИ И КЛЕЙМА

Помимо широко применявшегося экспортного варианта клейма, описанного в п. № 5, в 1927–1937 годах на изделиях, предназначенных для экспорта, ставились специальные клейма.

1. Изображение сидящего льва. Ставилось на изделиях, экспортировавшихся в Африку (?).



1

2. Надпись: «Foreign made» (сделано на экспорт). Наносилось в две строчки, очень редко размещалось в круге.

Оба клейма наносились резиновым штампом красной или зеленой красками.



2

3. Прямоугольный треугольник с надписью: «СССР Torgsin Moscow»<sup>1</sup>. Представлены два варианта клейма. Наносились резиновым штампом, всегда красной краской.



3

<sup>1</sup> Всесоюзное объединение по торговле с иностранцами. Существовало пять лет – с 1930 по 1935 год. С 1 февраля 1936 года упразднено постановлением СНК СССР от 14 ноября 1935 года. С ликвидацией Торгсина функционирование валюты на территории СССР прекратилось.

## ДУЛЕВСКИЙ ФАРФОРОВЫЙ ЗАВОД ИМЕНИ ГАЗЕТЫ «ПРАВДА»

Марки Дмитровского и Дулевского заводов во многом схожи, что объясняется единой системой управления.

1. Самая ранняя марка в виде эмблемы Советского государства «Серп и молот», окруженной надписью: «Дулевский государственный завод». Ставилась в 1918–1920 годах. Наносилась резиновым штампом.



1

2. Марка в виде эмблемы Советского государства «Серп и молот», увенчанной надписью «Р. С. Ф. Р.». Под эмблемой на ленте надпись: «Дулевский», под лентой – «Государственный завод». Ставилась в 1920–1923 годах. Наносилась резиновым штампом зеленой, синей и красной красками (в зависимости от сорта изделия), иногда с указанием года.



2

3. Марка в виде эмблемы Советского государства «Серп и молот» с надписью: «СССР» в круге, обрамленном колосьями со звездой вверху. Под эмблемой в овале: «Госзавод в Дулеве имени «Правды». Введена с присвоением Дулевскому заводу в 1924 году имени газеты «Правда». Наносилась резиновым штампом.



3

4. Марка в виде эмблемы Советского государства «Серп и молот», обрамленной колосьями со звездой вверху в круге над восходящим солнцем. Под эмблемой в овале надпись: «Дулевская ф-ка им. Правды» и «Фарфортрест» – в центре овала по горизонтали. Марка ставилась начиная с 1925 года, о чем свидетельствуют шесть лент, которыми перевиты колосья.



4

5. Марка, изображающая герб Советского Союза с надписью в овале: «Дулевская фабр. им. Правды» и «Фарфортрест» – в центре овала по горизонтали. Марка ставилась начиная с 1925 года, о чем свидетельствуют шесть лент, (по числу союзных республик), которыми перевиты колосья. С этой маркой выпускалось много изделий на экспорт.



5



6. Круглая марка с эмблемой Советского государства «Серп и молот», увенчанной звездой, буквами «Ц. Ф. Ф. Т.» (Центрофарфорфаянстрест) и надписью: «Ф-ка им. газ. Правда Дулево». Введена в 1927 году для внутреннего пользования. Наносилась резиновым штампом.



6

7. Экспортная марка с изображением чайника и надписями: «Центрофарфортрест» и «Москва», аналогичная марке Дмитровского завода, так как была разработана в 1925–1926 годах в том же Художественном бюро ГЭИСа под руководством профессора А.В. Филиппова. Встречаются изделия с надписью под овалом: «Made in Russia» и надписью, сделанной на арабском или турецком языках. Последние предназначались для стран Ближнего Востока. Наносились резиновым штампом красной краской.



7

8. Аналогичная по начертанию марка с изображением чайника, но с надписями: «Росфарфор», «Москва» и «Р. С. Ф. С. Р.». Введена в связи с реорганизацией Центрофарфортреста и образованием в 1930 году Республиканского Управления фарфоровой промышленностью (Росфарфор). Эта марка также часто сопровождалась надписями на арабском и турецком языках и ставилась на изделиях, входящих в так называемый «азиатский товар». Наносилась резиновым штампом.



8

9. Марка в виде электрической лампочки с изображением внутри нее эмблемы Советского государства «Серп и молот» с буквами «ТРФ» (трест «Росфарфор»). Лампочку обрамляют колосья со звездой сверху и лента с надписью: «Ф. им. Газ. Правда» внизу. По обе стороны от ленты – буквы «НК» и «ЛП» (Наркомат легкой промышленности). Основная марка, ставившаяся на изделиях для внутреннего рынка. Введена в связи с разукрупнением в конце 1931 года Стеклофарфора и его переименованием в Росфарфор. Наносилась резиновым штампом.



9

10. Шрифтовая марка-надпись «Н. К. М. П. ф-ка ДУЛЕВО» со звездой сверху. Ставилась со времени передачи в 1934 году предприятий фарфоро-фаянсовой отрасли Комиссариату местной промышленности вплоть до середины 1937 года.



10

11. Марка «периода украшения» в виде вазы с надписями: «Главфарфорфаянс» (Главное Управление фарфорофаянсовой промышленности), «НКМП РСФСР» (Наркомат местной промышленности РСФСР), «Завод им. Газ. «Правда» Дулево». Введена по распоряжению Главфарфорфаянса. Наносилась резиновым штампом. Ставилась до 1946 года.



11

12. Марка в виде щита с буквами «НКМП» (Народный комиссариат местной промышленности). Над щитом надпись: «РСФСР» со звездой; под щитом полукругом надпись: «фарфор з-д» и ниже «Дулево». Разработана заводом и утверждена в 1937 году как «нарядная марка». Наносилась резиновым штампом. Ставилась до 1946 года.



12

13. Экспортная марка в виде надписи «Torgsin» (Торгсин – торговля с иностранцами). См.: примечание к клейму «Торгсин» Дмитровского фарфорового завода).



13

14. Специальная марка, ставившаяся на изделиях, предназначенных для участников III Конгресса Интернационала и расписанных студентами керамического факультета ВХУТЕМАСа на Дулевском фарфоровом заводе в 1921 году.



14

## ФАБРИКИ ТРЕСТА «НОВГУБФАРФОР»

Представленные марки встречаются на агитационных изделиях, выполненных в 1923–1926 годах, когда на предприятиях треста работала группа художников, перешедших с ГФЗ.

1–4. Волховская фарфоро-фаянсовая фабрика «Коминтерн».

5. Бронницкая фарфоро-фаянсовая фабрика «Пролетарий».

6. Грузинская фарфоро-фаянсовая фабрика «Красный фарфорист».

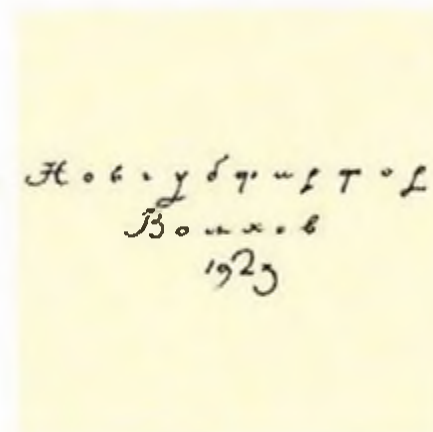
Со второй половины 1926 года Волховская и Грузинская фабрики были перепрофилированы на выпуск хозяйственного фарфора и фаянса, а Бронницкая фабрика «Пролетарий» – исключительно на производство фарфора.



1



2



3



4



5



6

## ФАРФОРОВЫЙ ЗАВОД «ПРОЛЕТАРИЙ»

Марки, ставившиеся после реорганизации треста «Новгубфарфор» во II-й половине 1926 года и объединения с Центрофарфортрестом в ноябре 1927 года.

1. Соответствует аналогичным маркам Дулевского (№ 6) и Дмитровского (№ 4) фарфоровых заводов.

2. 3. Марки появились в 1934 году в связи с переходом фарфоро-фаянсовой промышленности в ведение Наркомата местной промышленности и ставилась вплоть до 1946 года, когда наркоматы были переименованы в министерства.



1



2



3

## ДРУГИЕ ФАРФОРОВЫЕ ЗАВОДЫ

Приводятся марки, которые встречаются на изделиях с агитационной тематикой. Конец 1920–1930-х годов.

### ГОРОДНИЦКИЙ ГОСУДАРСТВЕННЫЙ ФАРФОРОВЫЙ ЗАВОД ИМЕНИ КОМИНТЕРНА

Входил в состав Всеукраинского треста «Фарфор–Фаянс–Стекло».



### КУЗЬЯВСКИЙ ФАРФОРОВЫЙ ЗАВОД (СТ. ГЖЕЛЬ, БОГОРОДСКИЙ У., МОСКОВСКАЯ ГУБ.).

Входил в Государственный Московский трест стекло-фарфоровой промышленности МСНХ (Мосстеклофарфор) вместе с еще двумя гжельскими заводами – Речицким № 2 и Речицким № 3, выпускавшими электротехнический фарфор. Производил хозяйственный фарфор, в том числе для восточных республик.



### ХАЙТИНСКАЯ (СИБИРСКАЯ) ФАРФОРОВАЯ ФАБРИКА

Входила в Сибирский фарфоро-фаянсовый трест местного значения, образованный Постановлением ВЦИК и СНК РСФСР о реорганизации фарфоро-фаянсовой промышленности от 14 ноября 1927 года.





Э. САМЕЦКАЯ

# СОВЕТСКИЙ АГИТАЦИОННЫЙ ФАРФОР



# СОВЕТСКИЙ АГИТАЦИОННЫЙ ФАРФОР

ЭЛЬВИРА САМЕЦКАЯ





ЭЛЬВИРА САМЕЦКАЯ

СОВЕТСКИЙ  
АГИТАЦИОННЫЙ ФАРФОР



СОВЕТСКИЙ  
АГИТАЦИОННЫЙ  
ФАРФОР