

## ВЫСТАВКА ПРОИЗВЕДЕНИЙ З. Е. СЕРЕБРЯКОВОЙ В ВЫБОРГСКОМ ДОМЕ КУЛЬТУРЫ

Начало двенадцатого года революции отмечено очень интересным опытом в области пропаганды изобразительного искусства в широких рабочих массах. К годовщине Октября открылись три выставки: современных художественных группировок Ленинграда (в Московско-Навском Доме Культуры), В. В. Лебедева и З. Е. Серебряковой (в Выборгском Доме Культуры). Если первая представляет картину различных течений в современном искусстве, то последние две ставят перед рабочим зрителем проблему творчества отдельного художника.

Выставке современных группировок мы уделим внимание в одном из ближайших номеров нашего журнала; о творчестве Лебедева говорилось в № 20 за этот год; настоящие же строки посвящаем искусству З. Е. Серебряковой, которое, кстати сказать, впервые представлено с такою полнотою и разнообразием.

З. Е. Серебрякова является, бесспорно, одною из крупнейших наших художников, а среди художниц — одною из самых выдающихся. Живопись Серебряковой корнями своими уходит в почву «Мира Искусства»; она связана с этою группою даже кровными узами, будучи сестрою Е. Е. и Н. Е. Мансере и племянницею художников Бенуа; отец ее — также не безызвестный в свое время скульптор. Унаследованную способность к искусству она развила вполне самостоятельно, и, не пройдя даже строгой и систематической школы, только путем большого и напряженного труда, она выработала огромное мастерство.

Работы Серебряковой, взятые в целом, свидетельствуют о ее исключительном устремлении к реализму. В них мы не найдем ни фантазии, ни того «ре-роспективизма», который так характерен для «старших» представителей «Мира Искусства»; ни графической стилизации, свойственной также многим из художников этой группы, — зато все они насквозь проникнуты живым чувством действительности; и здесь надо отметить, что художница сумела столь ярко и цельно выразить свое мироощущение, что картины ее объединены весьма характерными общими чертами, делающими их близкими, органически связанными друг с другом. Таково первое и довольно сильное впечатление даже от беглого обзора выставки; при внимательном рассмотрении работ Серебряковой вскрываются причины такого единства. Они, прежде всего, — в ее понимании колорита, — краски ее картин довольно ярки; она не боится «чистых» тонов, но, в то же время, никогда не допускает режущих глаз красочных диссонансов; переходы одного тона в другой или различные валеры одного и того же тона всегда мягки и гармоничны.

Вторая «объединяющая» черта — это ее отношение к реальному миру. Художница предпочитает радующие, светлые стороны жизни, — все красивое, спокойное, красочное, — даже «цены труда» (исключительно сельского) выявлены ею не со стороны их «страдности» или чрезмерного напряжения, а в моменты тихой и радостной углубленности в работу (пряжа, беление холста) или даже в минуты отдыха. В то же время это закрепление «благостных» сторон жизни полно искренности.

Отмечу центральную по силе группу работ З. Е. Серебряковой — ее крестьянские картины и портреты, в которых сказалась еще одна важная черта ее дарования — способность чувствовать и передавать типичное. Ее портреты крестьянок, крестьян, деревенских ребят, а также картины из крестьянской жизни можно смело поставить в первые ряды этого рода живописи по изумительной преле, простоте концепции и глубине проникновения в психику простого, русского человека... Наравне с крестьянскими работами Серебряковой следует отметить ее пейзажную живопись, а среди этих работ, опять-таки деревенский пейзаж, который она чувствует лирически, страшно просто и потому весьма убедительно.

В подходе Серебряковой к явлениям жизни нет ничего мрачного, грубого как в смысле сюжета, так и в отношении форм, линий и красок. Вместе с тем, здесь нет ни сентиментальной идеализации, ни преднамеренного приукрашивания, а имеется творческое отражение тех сторон действительности, которые внутренне близки художнице, которые задевают и волнуют ее. Это радостное волнение передается и зрителю, который попадает «в плен» к таланту художника.

Серебрякова любит красивое тело, и на выставке мы видим несколько прекрасных ее этюдов спящих женщин; ее увлекает ясное и красочное зрелище балета и, изображая последний, она не стремится передать динамику танца, стремительность балетных «па», — а берет моменты отдыха или приготовления танцовщиц и выход на сцену. Любопытна серия ее портретных работ, выявляющих ту же основную особенность дарования художницы, ее особенность выбирать в натуре все наиболее кра-

сивое и выдвигать его на первый план. Отмечу характерную черту портретов Серебряковой — их неуловимое, но, тем не менее, определенное, сходство друг с другом, — это обстоятельство объясняется легче всего тем общеизвестным фактом, что художники наделяют свои модели как внешними, так и внутренними качествами, присущими им лично. В портретах кисти Серебряковой это явление находит особенно яркое и убедительное подтверждение, — особенно, если взглянуть на ее автопортреты, кстати, отличающиеся большим сходством.

Выставка Серебряковой, где впервые собрано такое большое количество ее работ, как бы подводит некий итог ее художественной деятельности, выявляет ее творческую физиономию во весь рост. Вместе с тем, зритель вводится в увлекательную внутреннюю работу художника и проникает в самые тайники творчества, то-есть в двойной процесс восприятия и воплощения действительности. Без сомнения, пример творчества талантливой художницы может послужить материалом для ознакомления рабочего зрителя с «механикой» живописного истолкования жизненных явлений, и с этой точки зрения устройство ее выставки в Доме Культуры следует всемерно приветствовать.

Всеволод Воннов

### ВЫСТАВКА КАРТИН ХУД. СЕРЕБРЯКОВОЙ



„Портрет“ (масло)



„Спящая“ (масло)





Художник  
Е. Чепцов  
«Деревенский спорт»

# КРАСНАЯ ПЛЮРМА

№ 52

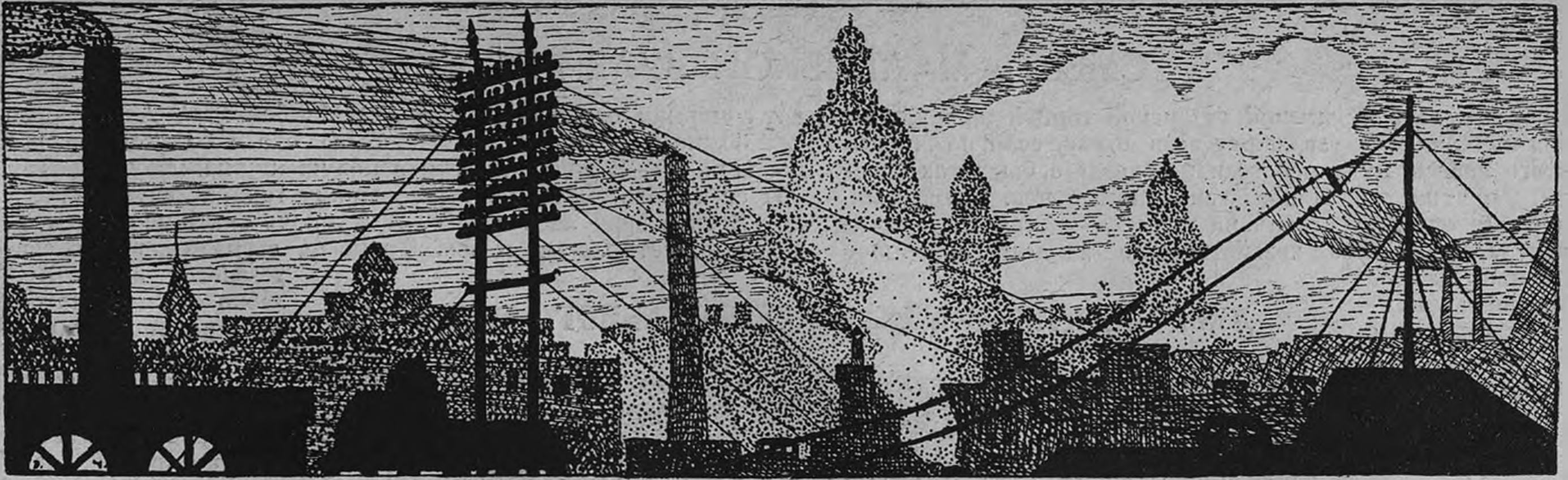
Цена 10 коп.

28 декабря 1928 г.





# КРАСНАЯ ПАМОРЯНА



„На реке“

Рис. худ. А. Кравченко