

75-2303/2
32451

КП
М383а
И. Машков
Экз 10797

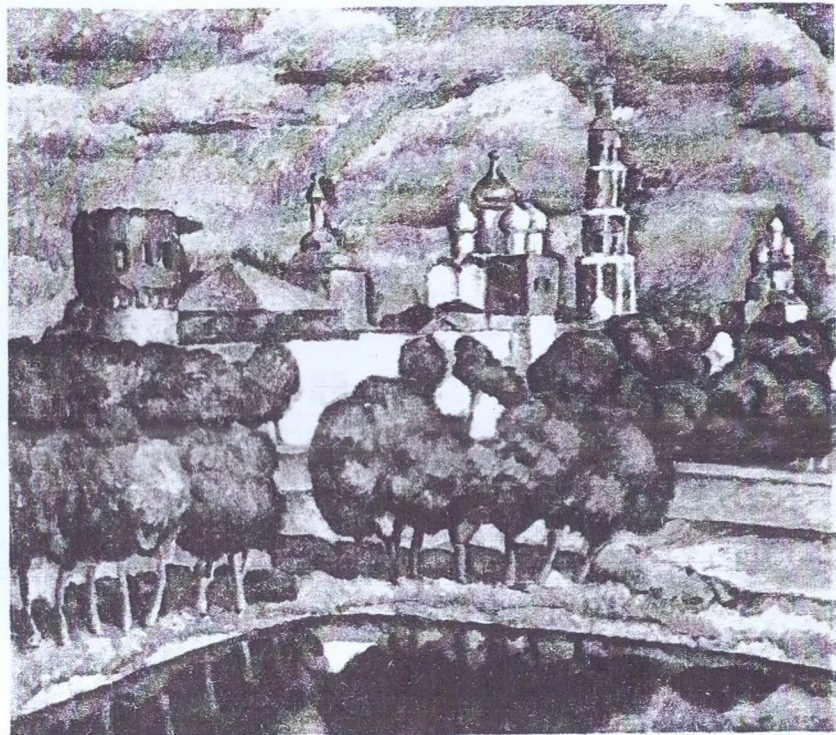
КАТАЛОГ
выставки произведений художника
И. И. Машкова

Ответственный за выпуск В. И. Киселев.
Редактор Г. П. Тимошенко.
Художник В. М. Петин.
Художественный редактор В. И. Волкин
Корректор Е. С. Лепехина

ИМ 05000 Подл. к печ. 13 VIII 1975 г. Формат 70X 106¹/₂. Тираж 2000. Заказ 6864.
Усл. п. л. 4,2. Уч.-изд. л. 1,5. Бесплатно. Способ репродуцирования офсетный.

РИО упрполиграфиздата. Волгоград, ул. Рабоче-Крестьянская, 13.

Фабрика офсетной печати управления издательства, полиграфии и инвизиной торговли
Волгоградского облсплодкома. Волгоград, ул. КИМ, 6.



ИЛЬЯ МАШКОВ



1 КЛ
УМ 355

М А Ш К О В
И л ь я
И в а н о в и ч

1881 • 1944

КАТАЛОГ ВЫСТАВКИ

К мемориальному разделу, посвященному
творчеству художника.

Волгоградский музей
изобразительных искусств.
Волгоград 1975

На обложке

НОВОДЕВИЧИЙ МОНАСТЫРЬ.
1912—1913 гг. Х., м.





Волгоградский музей изобразительных искусств приносит глубокую благодарность за помощь в организации выставки работ И. И. Машкова Марии Ивановне Машковой, вдове художника.



ГОС. ПУБЛИЧНАЯ
БИБЛИОТЕКА
Волгоград
ОЗ 1979 ВКУ 818
ЭКЗ 40291

Илья Машков



Составитель каталога
и автор вступительной статьи
И. Н. НЕПОКУПНАЯ

4



Выставка работ И. И. Машкова в Волгоградском музее изобразительных искусств положит начало новому разделу в музее — мемориальному, посвященному творчеству художника. Она тесно связана с личностью художника, с общественной работой его, с близкими ему людьми, с родиной его — станицей Михайловской Урюпинского района нашей области.

И. И. Машков — заслуженный деятель искусств РСФСР, профессор живописи, гордость русской и советской живописной школы, сумевший поднять один из жанров живописи — натюрморт до большого общественного философского звучания.

Выставка включает портреты и пейзажи. В них Машков такой же первоклассный мастер.

И. И. Машков родился в 1881 году. Семья была бедная и многодетная. Но память художника до конца дней сохранила счастливые впечатления детства: широчайший степной простор, праздничный выезд весной в поле, на пахоту. Красота завораживала, сложное заставляло размышлять, разбираться в нем.

В школе (он закончил только приходскую) захватила страсть к рисованию. Ему захотелось рисовать все и всегда, хотелось рисовать лучше всех в классе, лучше учителя. «Эту мою страсть я пронес сквозь все мои испытания»,[±] — писал он.

[±] Воспоминания о детстве и юности художника. Здесь и в дальнейшем берутся из непечатанной неоконченной книги И. И. Машкова «В своих краях».

5

Его детство окончилось в 11 лет. Он стал добывать хлеб, работая у купца мальчиком сначала в Филоново, потом в Борисоглебске. Илья Иванович вспоминал: «Здесь считалось полезным бить, обзывать гнусными словами мальчиков... Приучали к угодливости, стараясь стереть в тебе все остатки человеческого достоинства». Машков выстоял, вырос человеком сильным, настойчивым, с независимым характером.

Его считали неспособным к торговому делу. «Я все это ненавижу, я рвался к чему-то иному. Представление о какой-то благородной деятельности жило во мне глубоко — такой деятельности, где не было обвешивания, обмеривания, обмана».

Он был очень бережливым и каждую копейку тратил на покупку масляных красок и писал, писал много, тайно, ибо, с точки зрения окружающих, он занимался никчемным делом.

Учитель рисования Борисоглебской гимназии Н. А. Евсеев, увидев работы Машкова, посоветовал поступить учиться в Московское училище живописи, ваяния и зодчества, дал денег на дорогу.

В 1900 году Илья Машков становится студентом этого училища, пройдя через трудности большого конкурса.

Преподаватели училища отличались демократизмом и прогрессивностью взглядов на искусство. Учителями Машкова были В. А. Серов, К. А. Коровин, Н. А. Касаткин, А. Е. Архипов, Л. О. Пастернак. Его товарищами стали М. С. Сарьян, П. В. Кузнецов, К. С. Петров-Водкин.

Годы учебы наполнены раздумьями, активным восприятием культуры, искусства, пробуждением вкуса к общественной борьбе. «Я впитывал в себя московскую жизнь, людей, культуру, театры, музеи, выставки. Я верил в свои силы и свою способность работать, не щадя сил. Для достижения цели — вершины искусства — я готов был отдать всего себя, свое здоровье и даже жизнь», — писал художник.

Машков учился страстно. Это ничего, что жил на хлебе и воде. Он получил две серебряные медали за этюд и рисунок, получил звание художника. С 1902 года стал сам давать уроки для готовящихся посту-

пить в училище, с 1904 года открыл школу, вскоре ставшую одной из самых уважаемых частных школ в Москве.

Машков связывал свою ненависть к дряхлому, усталому, ложному искусству с ненавистью к несправедливому общественному строю. В период сложнейшей борьбы направлений в искусстве начала XX века художник напряженно искал свой путь.

К. Коровин и В. Серов заложили в нем основы высокого служения искусству, понимания необходимости серьезных познаний.

Целеустремленность, «самоорганизация» (как говорил Машков) помогли становлению художника как самобытной личности. Он обратился к музеям мирового искусства, изучал сокровища Эрмитажа, а потом совершил три поездки за границу: в Италию, Германию, Испанию, Францию, Египет, Грецию и другие страны. Он был покорен великим искусством Джотто, Микельанджело, Рембрандта, Рубенса. Если многие современные художники избегали звучных цветов, считая их вульгарными, Машков увидел, что великие мастера прошлого умели владеть ими, знали их богатство и силу. А главное, он понял, что живет искусство сильное, большого общественного звучания, глубокого смысла.

У Машкова на всю жизнь выработалась привычка ходить в музей с лупой. Он любил в живописи все, включая кухню. Он размышлял над каждым мазком.

Машков стал свободен, самостоятелен, опираясь на наследие классиков, достижения современных художников (Серов, Коровин, Матисс, Сезанн), на традиции русского народного творчества (роспись подносов, игрушки, вывески).

Если первая на нашей выставке работа «Портрет девочки» (1903—1904 гг.) больше говорит не о Машкове, а о его учителе В. А. Серове, то последующие вполне самостоятельны. Можно поражаться цельности личности и творчества этого художника. Машков везде оптимистичен, в каждой работе заражающе звучит убедительный голос, говорящий о

силе и плодородии земли, неисчерпаемой красоте ее плодов, могуществе и значительности человека. Работы отличаются богатством художественного языка.

«Новодевичий монастырь» написан около 1912—1913 гг. Подчеркнутый контур предметов выявляет значительность всего изображенного. Здесь все охвачено единым ритмом движения. С силой, упрямо растут деревья, высятся башни монастыря, несутся облака. Здесь высокая страстность, величие.

К этому времени Машков был уже признанным художником, участвовавшим на выставках в Париже и Лондоне. В 1911 году в лондонской газете натюрморты Машкова по простоте и грандиозности сравниваются с египетским искусством.¹ В 1913 году критик И. Аксенов пишет: «Трудно отрицать народный характер широкого размаха колоритного темперамента И. Машкова».²

В 1914 году Третьяковская галерея приобретает его работы. В 1910 году И. И. Машков стал одним из организаторов группы «Бубновый валет», поставившей своей целью, как потом говорил Машков, — «освободить живопись от стилизации, мистицизма и других явлений декаданса», борющейся за здоровое искусство.

А в 1916 году А. Бенуа написал большую статью «Машков и Кончаловский»,³ где говорит, что «Машков — образец живой творческой силы, темперамента, непосредственности», что «Серов В. А., живя сейчас, принял бы их. Он даже поучился бы у Машкова. Машков более живописец. Учиться есть чему у обоих, оба знают уйму вещей... Из двух лучшим учителем представляется Машков. У него ощущаешь что-то добротное и спокойное в работе». И далее: «Я не знаю в современной западной живописи чего-либо более здорового, свежего, простого и в то же время декоративного, нежели их натюрморты. Их произведения полны искусства, живописных чар».

¹ Газета «Утро России», 14 августа 1911 г.

² Сборник статей по искусству. Издание общества художников «Бубновый валет», 1913 г.

³ Газета «Речь», 15 апреля 1916 г.

Перед началом 1-й мировой войны Машков — большой мастер, смелый новатор. В работах раннего периода он стремится остро выразить наиболее характерное в человеке, пейзаже, предмете. Видно, как много живописных задач решено художником. Осмысливается, проверяется значение контура, декоративности, объема, цвета, материальности, тонового богатства живописи. Во всех работах чувствуется творческая воля художника, отсутствие случайного.

Революцию И. И. Машков принял безоговорочно, он внутренне был подготовлен к ней.

И. И. Машков — один из тех художников, на кого Советская власть опиралась с первых дней своей жизни. Он принимал участие в оформлении Москвы к праздникам. В октябре 1918 года две работы его, «Рабочий» и «Матрос», украшали Мясницкую площадь. О них писали, что они останутся в истории искусства, что образы исполнены живительной силы, поистине достойны того языка, на котором призвано говорить искусство пролетарской страны.

Панно «Всеобуч» в 1919 году украшало Красную площадь во время парада Всеобуча.

И. И. Машков — член коллегии по изобразительному искусству Наркомпроса. Его назначают на пост уполномоченного Наркомпроса во ВХУТЕМАС (бывшее училище живописи, ваяния и зодчества), т. е. на должность ректора.

ВХУТЕМАС первых послеоктябрьских лет. О нем заботились В. И. Ленин, А. В. Луначарский. Любил его В. В. Маяковский, привлекая студентов к работе в «Окнах РОСТА».

«Мы все мерили на масштаб мировой революции, жили идеями создания монументального искусства широкого размаха», — пишет бывший вхутемасовец, известный график А. Гончаров.⁴

«Машков раскрыл для нас огромную панораму искусства живописи

⁴ Журнал «Творчество», № 4, 1967 г., стр. 16.

всех времен и народов. Мы стояли как на огромной высоте, откуда должны были прыгнуть еще выше. Машков призывал нас быть мастерами», — вспоминает другой ученик Машкова — Ю. Меркулов, художник кино.⁵

С величайшей щедростью Машков отдавал своим ученикам все, что знал и умел. Как скульптор, лепил характер каждого, воспитывал взыскательных художников, творцов, организаторов, тружеников, преданных делу революции. Во ВХУТЕМАСе учились в это время А. Дейнека, Ю. Пименов, П. Корин, Кукрыниксы и другие.

Учениками Машкова в разное время были В. Мухина, П. Соколов-Скаля, А. Гончаров, Ю. Черемных и другие. 27 лет было отдано И. И. Машковым педагогической работе.

В творческом плане 20-е, 30-е годы для Машкова очень плодотворны. Его натюрморты приобретают особую выразительность. Будто все, что он умел, оттачивается в эти годы до совершенства. И. Э. Грабарь называл художника богатырем формы и цвета, а натюрморты его ставит на один уровень со знаменитыми голландскими натюрмортами. Но в них есть новое, незнакомое старому искусству ощущение открытости, того, что это богатство общее, принадлежит всем и создано общим трудом.

В них понимание вечной значимости искусства, красоты и силы мира.

Лучшие натюрморты: «Натюрморт с веером» (1922 г.), «Снедь московская: хлебы», и «Снедь московская: мясо, дичь» (оба — 1924 г.) — сразу вошли в золотой фонд советского искусства.

О натюрмортах И. И. Машкова тех лет писал А. В. Луначарский, что «они необыкновенно красивы, заманчивы и ярки. Красочность их сведена в какие-то меднотрубные органные аккорды»⁶.

На выставке представлены пейзажи художника 20—30-х годов.

⁵ «Борьба за реализм в искусстве 20-х годов», 1962 г., стр. 200.

⁶ Из статьи Луначарского «Не выставках» (о выставках «Бытия» и АХРР), 1925 г.

В них выражено представление о безбрежности земли. («Нева. Местечко Островки»), древности и силе ее («Крым. Парк в Алушке»). Пейзажи то полны интимного чувства («Луга»), то открытой радости («Ливадийский крестьянский курорт»), то тишины и солнца («Площадь станицы Михайловской», «Степь. Репейник»). Машков безошибочно передает характер природы, северной или южной, или нашего края. Здесь все разное: солнце, трава, воздух, тени, кроны деревьев.

В 20—30-е годы Машков много ездит по стране, по-новому воспринимает землю, везде видит размах гигантскихстроек, энтузиазм и молодость. Так возникает серия пейзажей, посвященных Крыму, стройкам Закавказья. Машков считал, что должен писать пейзаж, чтобы лучше разобраться в нем, а сам создавал классические вещи (не традиционные).

В 1928 году Машков удостоен звания заслуженного деятеля искусств РСФСР, а в 1929 году ему назначили пожизненную пенсию не по старости (он этим очень гордился), а за заслуги в области развития искусства.

И. И. Машков — художник-гражданин откликнулся на призыв партии к деятелям культуры поехать на заводы, в колхозы и там черпать вдохновение для своих работ. Он понимал, что в деревне происходит величайший в мире переворот — строительство колхозов. Весной 1930 года он отправляется в родную станицу, и чем ближе она, тем он больше волнуется, ожидая встречи с ней.

В первое лето Машковым написано несколько пейзажей — видов станицы Михайловской, портреты колхозников: «Девушка на табачной плантации», «Колхозница с тыквами», «Девушка с подсолнухами».

Илья Иванович организовал в школе выставку своих работ, сам был экскурсоводом на этой выставке. Комсомольцам, молодежи он предложил организовать изокружок, который стал сплоченным отрядом борцов за колхозную жизнь. Кружковцы писали лозунги, выпускали «боевые листки», в карикатурах высмеивали лодырей и хулиганов.

На зиму Машков уезжает в Москву, руководит кружком заочно и готовится к новому приезду в Михайловскую. Он намерен помочь создать в станице Дом социалистической культуры, который поднял бы и сплотил на борьбу лучшую часть станицы. Он получил поддержку своей идее. Наркомпрос выделил на строительство ДСК 30 тыс. рублей. Поддержали новое дело Н. К. Крупская, А. В. Луначарский, Ем. Ярославский, из личных сбережений выделили для ДСК деньги, литературу.

Машков добился шефства Всекохудожника над станицей.

Дом социалистической культуры открылся в переоборудованной церкви и двух поповских домах 7 ноября 1931 года. Ему было присвоено имя И. И. Машкова.

Художник отдавал этому делу все силы, всю энергию, авторитет и время. Не знал покоя ни днем ни ночью. И так на протяжении 8 лет. Искусство было отодвинуто на второй план.

В ДСК работали изокружок, музыкальный, драматический, сельскохозяйственный и другие.

Еще и теперь старожилы вспоминают красоту росписи дворца, спектакли, выставки картин.

У Машкова рождается идея превратить станицу в образцовый социалистический агрогородок. Вырабатывается программа. К составлению генерального плана перестройки станицы привлекается бригада московских архитекторов во главе с А. В. Щусевым.

В 1934 году Сталинградский крайком партии одобрил эту программу, принял Михайловский ДСК на краевой бюджет.

И. И. Машков думал о жизни и воспитании людей родной станицы, хотел, чтобы они гордились славным революционным прошлым. Он помнил сказания о вольных атаманах, собирал воспоминания красных партизан-казаков, хотел издать их отдельной книгой.

Им написаны портреты: «Красный партизан А. Е. Торшин», «Партизан А. Е. Торшин и его сыновья Иван и Андриан». «Портрет партизана

Торшина А. Е.» на Парижской выставке удостоен награды, является собственностью музея Советской Армии.

О героях картин Машкова — партизанах Торшинных Ем. Ярославский в письме Машкову в 1936 году писал: «Я бы назвал этот портрет «Эти не выдадут»».

Машков любил свой край. Здесь воздух казался чистейшим, климат благодатным, и земля, казалось, протягивала людям свои плоды. Многие натюрморты его несут солнце нашего края, а дыни, тыквы, арбузы, табак соперничают с диквинными плодами. Так мог писать лишь человек, который знает запах степного ветра и цену выращенному своим трудом хлебу.

В станице Михайловской Машковым написано много картин, портретов, пейзажей — в них характер людей, природа родной земли нашли верное и любовное воплощение.

Илья Иванович в 1935 году начал писать книгу «В своих краях». Читая рукопись, понимаешь, как он поэтично любил свою родину, как понимал сложную жизнь народа, как страстно верил в победу светлого коммунистического строя на этой земле. Машков чувствовал, что он не только приносит практическую пользу людям, но и растет в этой борьбе. Он писал: «Я теперь в эти годы, живя в Москве и станице Михайловской, переживаю жизнь от хуторов станицы до Москвы и Кремля... Это дало мне как человеку очень и очень много. Мне кажется, я по-настоящему правильно понимаю и люблю большевистскую идею, партию, Советскую власть, рабочих, колхозников и трудящуюся советскую интеллигенцию».⁷

Когда только успевал художник столько делать в эти годы!

В 1935 году он был назначен одним из организаторов выставки «Индустрия социализма». С группой художников побывал на многих

⁷ Из письма Ем. Ярославскому от 19 декабря 1935 г.

предприятиях Москвы, Донбасса, был на Днепрогэсе, в Краматорске, на Запорожстали, Азовстали.

«Поездка зарядила меня до предела. Мне хочется забрать все темы. Такой жадности я еще никогда не испытывал. Тем, сюжетов для картин много: портреты, типаж, индустриальный пейзаж и индустриальный натюрморт. Но самое главное, мне хочется сделать лучше всего, что я дал до этого за всю жизнь. Не только по содержанию, но и по мастерству мы должны быть достойными изображаемого».⁸

Машков всегда мечтал о большом монументальном искусстве. В 1937 году он получил заказ на роспись гостиницы «Москва».

Занятия по выставке, по организации нового художественного учебного заведения, о новых росписях с одной стороны, а с другой — нападки враждебных элементов в станице заставили его оставить работу в Михайловской, но он всегда готов был ей помочь, помнил о ней.

Прошло много лет. И сейчас михайловцы с благодарностью вспоминают И. И. Машкова. В станице построен Дом культуры — настоящий дворец — воплощение мечты художника. И носит он имя заслуженного деятеля искусств РСФСР И. И. Машкова.

Работы конца 30-х и начала 40-х годов в творчестве И. И. Машкова объединяются в особый период, абрамцевский. Большую часть времени теперь он работал в Abramceve, на даче. Был членом Abramceвского поселкового комитета, депутатом райсовета Коминтерновского района Москвы.

Натюрморты этого периода отличаются мудрой сдержанностью, изысканностью, живописным богатством.

Мастер умеет краски переплавить в тончайшую живопись, а в природе умеет ценить и понять ее многообразную красоту, то нежную, то сильную, то торжественную и щедрую. Этот период на выставке

представлен работами: «Пестрый букет на темном фоне» (1936 г.), «Пестрый букет в глиняном кувшине на светлом фоне» (1936 г.), «Цветок в горшке и клубника» (1938 г.), «Черешня» (1939 г.), «Фрукты с сельскохозяйственной выставки» (1939 г.).

Великую Отечественную войну И. И. Машков встретил немолодым человеком, ему было 60 лет. Но он хотел быть там, где очень трудно, пошел в 1-й эвакогоспиталь. Он видел раненых солдат, по возрасту — своих сыновей, видел их решимость отстоять Родину. Он бережно донес до нас образы волевых людей, глядевших смерти в глаза, рассказал об их мужестве и человечности. Это работы: «Портрет танкиста П. Н. Сафонова», «Портрет военврача полковника Матусова» и рисунки.

За 1942—1943 гг. И. И. Машковым было создано свыше 50 портретов бойцов, медработников, задумана картина «В эвакогоспитале», было организовано 3 выставки.

Целый раздел на выставке составляет графика. О Машкове как о безупречном рисовальщике писали уже в начале XX века. Глядя на рисунки, понимаешь, как художник хотел быть обращенным к самому цвету страны — передовым колхозникам, рабочим, а в годы войны — к ее защитникам. Понимаешь, что для этого он призывал на помощь подвижный вид искусства — графику.

Умер Машков в начале 1944 года для всех неожиданно. Ему самому казалось, что здоровья и энергии отпущено природой по крайней мере на сто лет. Но сердце его, всегда работавшее с предельной нагрузкой, остановилось раньше.

Все произведения на выставке — из мастерской художника, бережно хранившиеся до сих пор его женой и помощницей М. И. Машковой.

Организация раздела И. И. Машкова в Волгоградском музее изобразительных искусств, на его родине — это дань уважения творчеству художника. Его картины — живое обращение большого мастера, жизнелюба, гражданина к новому поколению советских людей.

⁸ Из статьи «Глазами художника» от 8/VI 1935 г. в газете «Эксплуатация».

ΚΑΤΑΛΟΓ



Ж И В О П И С Ь

ПОРТРЕТ ДЕВОЧКИ.

1903—1904 г., х., м., 100×112. Собственность М. И. Машковой

НОВОДЕВИЧИЙ МОНАСТЫРЬ.

1912—1913 г., х., м., 93,3×126. Справа внизу: «Илья Машков»
Волгоградский музей изобразительных искусств, инв. № Ж-2108.

ПОРТРЕТ А. И. МИЛЬМАНА.

1917 г., х., м., 169,5×171,5. Волгоградский музей изобразительных искусств, инв. № Ж-2410.

НЕВА. ОСТРОВКИ. ДОМ ОТДЫХА.

1923 г., х., м., 55×86,5. Внизу: «Илья Машков. 1923 г. Нева. Островки. Дом отдыха». Волгоградский музей изобразительных искусств, инв. № Ж-2331.

БЕРЕГ НЕВЫ. ВЕЧЕР.

1923 г., х., м., 48×56,3. Слева внизу: «Илья Машков». Волгоградский музей изобразительных искусств, инв. № Ж-2329.

ЛИВАДИЙСКИЙ КРЕСТЬЯНСКИЙ КУРОРТ.

1925 г., х., м., 80×106,5. Слева внизу: «Ливадийский крестьянский курорт». Илья Машков. 1925 г.» Собственность М. И. Машковой

КРЫМ. ПАРК В АЛУПКЕ.

1923 г., х., м., 56×77. Слева внизу: «Илья Машков». Волгоградский музей изобразительных искусств, инв. № Ж-27

ГУРЗУФ. ЖЕНСКИЙ ПЛЯЖ.

1925 г., х., м., 66×81. Слева внизу: «Илья Машков. Гурзуф. 1925 г.» Волгоградский музей изобразительных искусств, инв. № Ж-2369.

КОЛХОЗНИЦА С ТЫКВАМИ.

1930 г., х., м., 120×97. Слева внизу: «1930 г.» Справа внизу: «И. Машков». Собственность М. И. Машковой.

СТЕПЬ. РЕПЕЙНИК.

1933 г., х., м., 84×62. Справа внизу: «Илья Машков». Волгоградский музей изобразительных искусств, инв. № Ж-2335.

СТАНИЦА МИХАЙЛОВСКАЯ. Неоконченный пейзаж.

1933 г., х., м., 83×141. Слева внизу: «И. Машков». Собственность М. И. Машковой.

ПЛОЩАДЬ В СТАНИЦЕ МИХАЙЛОВСКОЙ.

1933 г., х., м., 50×119. Волгоградский музей изобразительных искусств, инв. № 2336

ДВОРИК В СТАНИЦЕ МИХАЙЛОВСКОЙ.

1930 г., х., м., 94×130. Слева внизу: «И. Машков». Собственность М. И. Машковой

ДЕВУШКА НА ТАБАЧНОЙ ПЛАНТАЦИИ.

1930 г., х., м., 108×80. Собственность М. И. Машковой

ПРИВЕТ XVII СЪЕЗДУ ВКП(б).

Ок. 1934 г., х., м., 130×99. Собственность М. И. Машковой

ПЕСТРЫЙ БУКЕТ В ГЛИНЯНОМ КУВШИНЕ. НА СВЕТЛОМ ФОНЕ.

1936 г., х., м., 73×60. Слева внизу: «Илья Машков. 1936 г.»
Волгоградский музей изобразительных искусств, инв. № 2330.

ПЕСТРЫЙ БУКЕТ НА ТЕМНОМ ФОНЕ.

1936 г., х., м., 88×69. Слева внизу: «Илья Машков. 1936 г.»
Волгоградский музей изобразительных искусств, инв. № Ж-2408

СОВЕТСКИЕ ХЛЕБЫ.

1936 г., х., м., 150×180. Внизу: «Советские хлебы. Илья Машков. 1936 г.» Волгоградский музей изобразительных искусств, инв. № Ж-2409.



Г Р А Ф И К А

ПИОНЕРКА С ГОРНОМ.

1933 г., х., м., 92,5×92. Справа внизу: «Илья Машков»
Собственность М. И. Машковой.

ЦВЕТOK В ГОРШКЕ И КЛУБНИКА.

1938 г., х., м., 63×52. Слева внизу: «Илья Машков. 1938 г.
Абрамцево». Волгоградский музей изобразительных искусств,
инв. № Ж-2333.

НАТЮРМОРТ «ЧЕРЕШНЯ».

1939 г., х., м., 32×56. Справа внизу: «Илья Машков. 1939 г.
Абрамцево». Волгоградский музей изобразительных искусств,
инв. № 1739.

МАШКОВ И. И., МАШКОВА М. И. НАТЮРМОРТ НА СИНЕМ ФОНЕ.

К., м., 58×63. Внизу: «М. Данилова-Машкова». Волгоградский
музей изобразительных искусств, инв. № Ж-1738.

ФРУКТЫ С СЕЛЬСКОХОЗЯЙСТВЕННОЙ ВЫСТАВКИ.

1939 г., х., м., 61×119. Волгоградский музей изобразительных
искусств, инв. № Ж-2368.

ПОРТРЕТ ВОЕННОГО ВРАЧА ПОЛКОВНИКА МАТУСОВА.

1943 г., х., м., 61×53. Справа внизу: «1943 г. Илья Машков».
Собственность М. И. Машковой.

ПОРТРЕТ ВОЕННОГО ВРАЧА ГЕНЕРАЛ-МАЙОРА ЗЛОБИНА.

1943 г., х., м., 61×53. Справа внизу: «1943 г. Илья Машков».
Собственность М. И. Машковой.

ПОРТРЕТ ГВАРДИИ СЕРЖАНТА ТАНКИСТА П. Н. САФОНОВА.

1942 г., х., м., 125×102,5. Собственность М. И. Машковой.

ЛЕЖАЩАЯ НАТУРЩИЦА.

Кон. 1910-х г., б., прессов. уголь, пастель, 35,5×53. Внизу:
«Илья Машков».

СИДЯЩАЯ НАТУРЩИЦА СО СПИНЫ.

Кон. 1910-х — начало 1920-х гг., б., секия, 45×36.

ПОРТРЕТ ДЕВУШКИ В КРАСНОЙ КОСЫНКЕ.

Кон. 1920-х — начало 1930-х гг., б., цв. кар., граф. кар.,
63×52,5.

БАХЧИСАРАЙ. ХАНСКИЙ ДВОРЕЦ.

1925 г., б., пастель, 53,5×69,5. Слева внизу: «Илья Машков.
1925 г. VI», инв. № 2332.

ПОРТРЕТ МИХАИЛА ФОМИНА.

1925 г., к., кар., пастель, 62,5×51,5. Справа: «Мих. Фомин.
Крестьянин-земляк, член Рязанской губернии ВЦИК СССР.
Рис. Илья Машков. 17/VIII 1925 г.»

ПОРТРЕТ ПРЯДИЛЬЩИЦЫ ЗЕЛЕНКОВОЙ П. Т.

1925 г., к., пастель, 67×51. Внизу: «Зеленкова П. Т. 26 лет
прядильщицей фабрики им. Халтурина. Ленинград. Илья
Машков. Крым. Крестьянский курорт. Ливадия. VIII-1925».

ПОРТРЕТ ПАШИ АНГЕЛИНОЙ.

1935 г., б., граф. кар., цв. кар., 42×28. Слева сбоку, видимо, рукой Анжелиной: «Делегат VII съезда Советов СССР и II съезда колхозников-ударников. Бригадир женской тракторной комсомольской бригады Старо-Белшевского района Донецкой области, член комсомола с 1929 г. Анжелина Паша. Гор. Москва, Кремль, Дворец, 15/II 1935 г. Внизу в центре листа: «Илья Машков. 1935 г., Кремль, 15/II».

ГОЛОВА ДЕВУШКИ В КРАСНОЙ КОСЫНКЕ.

1919 г., серая б., цв. кар., граф. кар., 50×34. Внизу: «2 май, 1929. Илья Машков».

ПОРТРЕТ Н. Ф. ШЕСТОПАЛОВА.

1935 г., б., уг. кар., цв. кар., 42×28. Сбоку слева: «Моторист, бригадир Шестопалов. Нижне-Чирской район Сталинградский край, Кремль, 13 февраля 1935 г. Съезд ударников-колхозников».

ПОРТРЕТ ДЕВУШКИ.

1-я пол. — серед. 1930-х г., б., цв. кар., 42×28. Справа внизу: «Илья Машков».

БАТАЛЬОННЫЙ КОМИССАР МАРКИН.

1942 г., б., цв. кар., уг. кар., 50×40.

МЕДСЕСТРА М. ВИНОГРАДОВА.

1942—1943 гг., б., цв. кар., 52×43. Слева внизу: «И. Машков. Медсестра М. Виноградова».

ПОРТРЕТ РАНЕНОГО.

1943 г., б., цв. кар., уг. кар., 57,5×44. Внизу: «3 апр. 43 г. И. Машков».

ПОРТРЕТ ЖЕНЩИНЫ — ВОЕНФЕЛЬДСХЕРА В БЕЛОЙ КОСЫНКЕ С КРАСНЫМ КРЕСТОМ.

1942—1943 гг., б., цв. кар., уг. кар., 46×44.

ПОРТРЕТ РАНЕНОГО С ПЕРЕВЯЗАННОЙ ГОЛОВОЙ.

1942—1943 гг., б., цв. кар., уг. кар., 40×29,5. Справа внизу: «И. Машков».

ПОРТРЕТ ЖЕНЩИНЫ С МЕДАЛЬЮ «ЗА БОЕВЫЕ ЗАСЛУГИ».

1942 г. — 1943 г., б., цв. кар., гр. кар., 58×39,5. Справа внизу: «И. Машков».

ПОРТРЕТ ВОЕННОГО ЛЕТЧИКА.

1942—1943 гг., б., цв. кар., граф. кар., 55,5×43,5.

ПРИМЕЧАНИЕ. Все графические работы на выставке, за исключением «Базисарай. Ханский дворец 1925 года», принадлежат Машковой М. И.

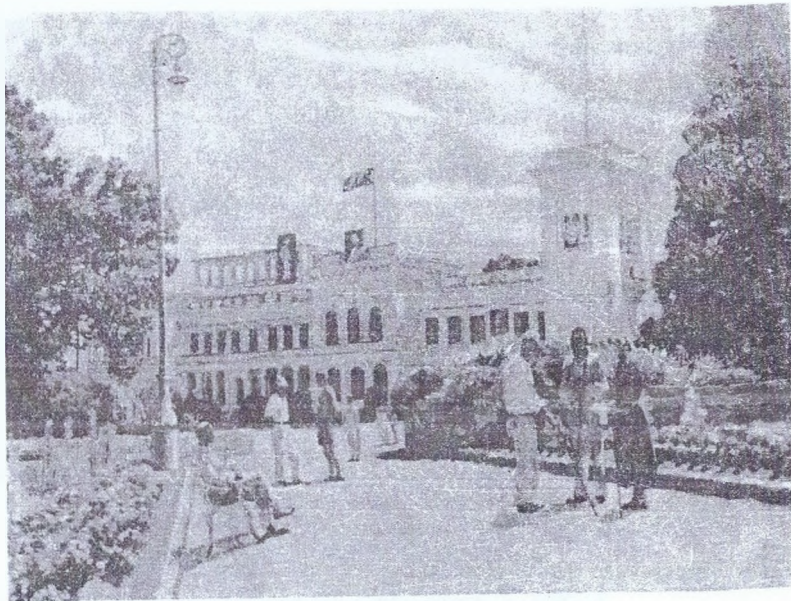


ИЛЛЮСТРАЦИИ





БЕРЕГ НЕВЫ. ВЕЧЕР.
1923 г. X., м.



ЛИВАДИЙСКИЙ КРЕСТЬЯНСКИЙ КУРОРТ.
1925 г. X., м.



ГУРЗУФ. ЖЕНСКИЙ ПЛЯЖ.
1925 г. X., м.



КОЛХОЗНИЦА С ТЫКВАМИ.
1930 г. Х., м.



СТЕПЬ. РЕПЕЙНИК.
1933 г. Х., м.



ПЛОЩАДЬ В СТАНИЦЕ МИХАЙЛОВСКОЙ.
1933 г. Х., м.



ПЕСТРЫЙ БУКЕТ В ГЛИНЯНОМ КУВШИНЕ НА СВЕТОМ ФОНЕ.
1936 г. Х., м.

ГОС. ПУБЛИЧНАЯ
БИБЛИОТЕКА
Ленинград
СФ 121-117



ПЕСТРЫЙ БУКЕТ НА ТЕМНОМ ФОНЕ.
1936 г. Х., м.



СОВЕТСКИЕ ХЛЕБЫ.
1936 г. Х., м.



ЦВЕТОК В ГОРШКЕ И КЛУБНИКА.
1938 г. Х., м.



НАТЮРМОРТ. ЧЕРЕШНЯ.
1939 г. Х., м.



ФРУКТЫ С СЕЛЬСКОХОЗЯЙСТВЕННОЙ ВЫСТАВКИ.
1939 г. Х., м.



ПОРТРЕТ ГВАРДИИ СЕРЖАНТА ТАНКИСТА П. Н. САФОНОВА.
1942 г. Х., м.



БАХЧИСАРАЙ. ХАНСКИЙ ДВОРЕЦ.
1925 г. Б., пастель.



ПОРТРЕТ ДЕВУШКИ В КРАСНОЙ КОСЫНКЕ.
Кон. 1920 — нач. 1930 гг., Б., цв. кар., граф. кар.



ГОЛОВА ДЕВУШКИ В КРАСНОЙ КОСЫНКЕ.
1929 г. Серая б., цв. кар., граф. кар.



ПОРТРЕТ ДЕВУШКИ.
I пол. — серед. 1930 г. Б., цв. кар.



ПОРТРЕТ РАНЕНОГО С ПЕРЕВЯЗАННОЙ ГОЛОВОЙ.
1942—1943 гг. Б., цв. кар., уг. кар.