

ПОСМЕРТНАЯ ВЫСТАВКА ПРОИЗВЕДЕНИЙ Б. М. КУСТОДИЕВА

Посмертная выставка произведений Б. М. Кустодиева, устроенная в залах Художественного Отдела Государственного Русского Музея, несомненно, является величайшим праздником русского искусства. Таких выставок, где в каждой вещи так напряженно бьется пульс подлинного, большого искусства, где сверкает живое чувство и пскрометность необычайного таланта — давным давно не приходилось видеть.

Всего полтора года прошло со дня смерти Б. М. Кустодиева, и теперь, когда видишь собранными воедино прекрасные создания его гения, с одной стороны, ощущаешь всю боль этой невознаградимой утраты, а с другой — убеждаешься, насколько, по существу, волнующе живо его искусство и как велика его значимость в мировом масштабе, далеко переросшая местные, «национальные» рамки.

Прирожденность художественных способностей Кустодиева сказывается уже в ранних его работах, исполненных еще в Астрахани, где он брал уроки у П. А. Власова; как например: в портрете сестры, изображенной спящей, облокотясь на стол. Несмотря на вполне понятные недочеты рисунка, в этом портрете мы можем угадать того Кустодиева, каким он рисуется в нашем представлении, как уже сложившийся художник. Затем идут академические работы (этюды, эскизы) и его большая, программная картина: «На базаре», в которых проступают юношеские увлечения широким обобщающим мазком (Серов, Цорн, Ренин), — зависимость глаза от натуралистического понимания живописных задач (в колорите, в случайности композиции). И наконец, — освобождение художественной личности Кустодиева от всего наносного, выработка своей манеры писать, компоновать, и выбором тем, — т. е. создание стиля, который всегда будет зваться «Кустодиевским».

Конечно, далеко не все, чем прославил художник свое имя, могло попасть на выставку; так например, нет его «Девушки на Волге», находящейся в далекой Японии, нет большого портрета Шаляпина (имеются реплики малого размера) и много-много другого. — но, все-таки, удалось подобрать столько капитальных вещей, что они вполне характеризуют его творчество. Тут имеется его: «Красавица», «Русская Венера», «Купчиха с зеркалом», «Купчиха за чаем», «Извозчики», «Балаганы», «Масленичные катанья» и т. д., представляющие Кустодиева — бытописателя провинциального, купеческого быта и быта русской деревни (основной стержень его творчества!), которые он знал в совершенстве и изображал в бесчисленных вариациях.

Кустодиев, «сказитель» провинциального быта, встает здесь во весь рост. Бьет наружу его легкий юмор, его сгущенная, ликующая красочность, корнями своими уходящая в живопись вывесок, лубков,

расписных подносов и сундуков. Те же черты переходят у Кустодиева в его работы революционной поры «Праздник I Конгресса Коминтерна» (На площади Урицкого и на Неве), только он разнообразит свой рассказ введением в него новых подробностей. Особняком стоит картина его «Большевик», вызывающая удивление смелым сопоставлением реализма и символизма.

Богато представлены театральные работы Б. М-ча и среди них — две постановки «Блохи»; конструктивно-новая для Кустодиева «Виринея» и интересно задуманная последняя его постановка (в Московском Малом театре) — «Гусары и Голуби»; в иньсах Островского — те же вариации русского быта и природы, что и в его картинах.

В комнате рисунков и акварелей обращают внимание многочисленные портреты; русские типы и эскизы — поиски лучшего выражения и оформления больших картин. Приковывает к себе зрителя множество карандашных эскизов, бегло набросанных, блестящих живостью и богатством фантазии, мастерством и необычайной легкостью владения набросочными приемами; подчас, эти не-

большие клочки бумаги, где художник будто небрежно, намекает на мысль, волнуют больше, чем огромные, законченные, красочно оформленные его картины.

В отделе книжной и декоративной графики собран богатый материал по плакату (напр., «Смычка города с деревней» и др.), обложке, иллюстрации (Некрасов, Лесков, Гоголь и проч.). Несколькими, наиболее импозантными листами представлено его мастерство гравера на линолеуме; выставлены все его литографии, среди которых есть редчайшие, уникальные листы. В этой же комнате зритель впервые имеет

возможность видеть всю серию росписи трактира «Ягодка», которой Кустодиев придавал сгущенно-вывесочный характер, блеснув богатством фантазии и изобретательности; наконец, выставлены панно «Труд», сделанные им для украшения революционных празднеств в 1918 году.

Специальная комната отведена под этюды с натуры. — в ней встретились работы разных годов и разного характера, портреты крестьян, натюрморты, пейзажи и проч.

В разных местах выставки расставлены скульптурные работы Б. М. Кустодиева, из которых наиболее значительны: «Бюст И. В. Ершова» и «Федора Сологуба»; фигурки купца и купчихи, гармониста и девушки, — последние четыре рассчитаны на отливку в фарфоре, и из них — «Гармонист» и «Девушка» выпущены нашим фарфоровым заводом, к сожалению, не в раскраске автора.

На посмертной выставке еще раз встало творчество Кустодиева во всем своем объеме и во всей своей значимости. Снова перед нами прошел целый рой «бытовых фантазий» Бориса Михайловича, —



„Извозчики“

Б. М. Кустодиев



„Вербный торг у Сухаревки“

Б. М. Кустодиев



„Степь Разин“

Б. М. Кустодиев

его красочное и цельное по своей монолитности воззрение на русский провинциальный быт, на русскую природу. Убедительно-своеобразное истолкование Кустодиевым былой русской жизни, особая сгущенность национальных черт и характерных подробностей всегда делали его произведения особенно привлекательными для иностранцев, видевших в них специфически-местное явление, не укладывающееся в рамки «общевропейского» искусства. С этой точки зрения творчество Кустодиева, действительно, замечательно.

Нельзя не отметить, что выставка устроена очень парадно, что Музеем специально оборудовано освещение зал,



„Купчиха за чаем“

Б. М. Кустодиев

дающее возможность обозревать выставку в вечерние часы, более доступные для масс трудящихся.

Уходя с выставки, вместе с богатыми впечатлениями уносишь навязчивую мысль: как хорошо было бы все собранное здесь оставить неприкосновенным, в виде отдельного, Кустодиевского Музея. Огорчительно думать, что вряд ли когда-нибудь впоследствии удастся увидеть такое богатое и полное собрание работ великого русского художника, показывающее во весь рост его замечательное искусство.

Ксан

ОТ РЕДАКЦИИ:

Непринятые рукописи не возвращаются

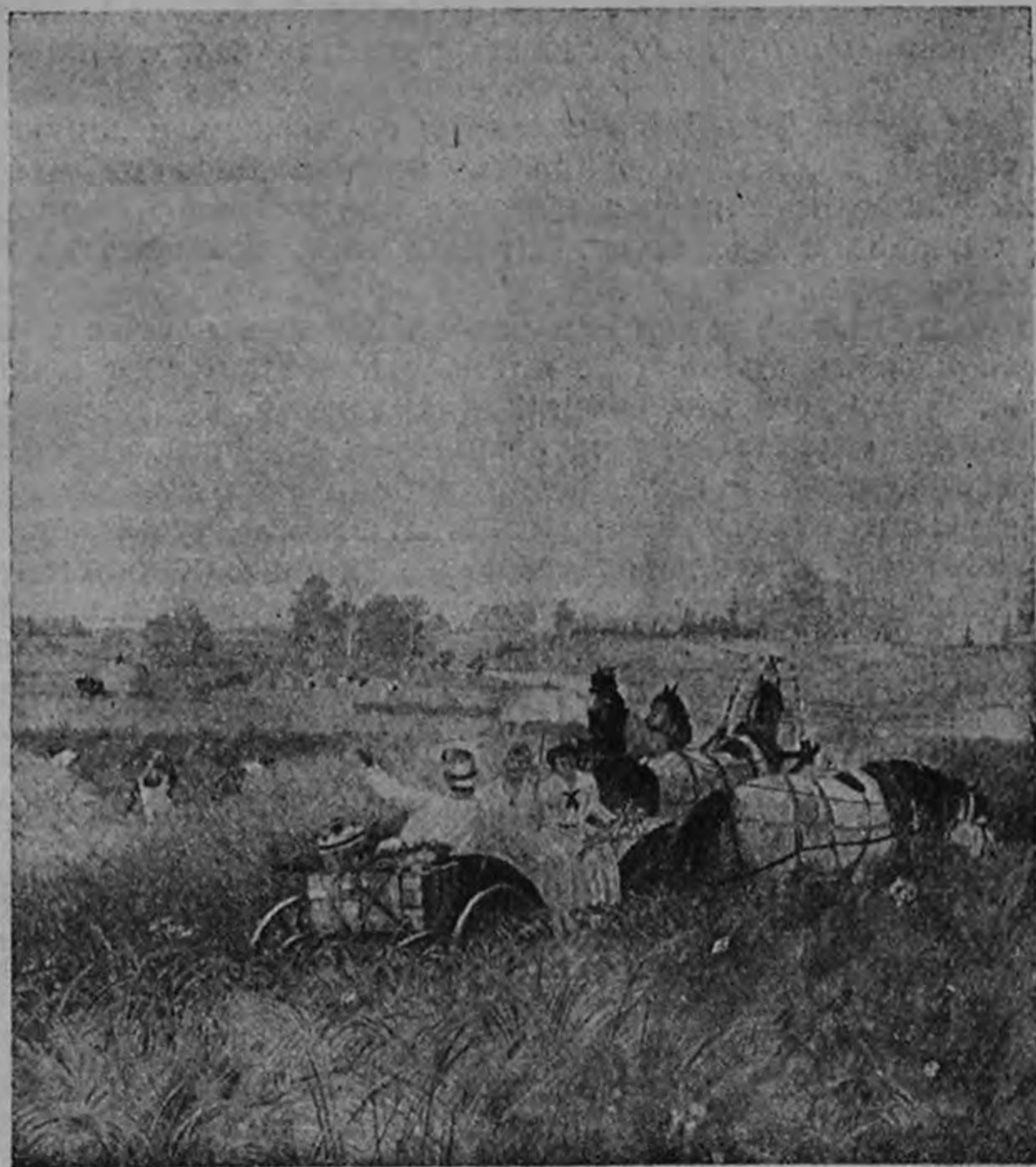
ПРОМАХИ КИСТИ И РЕЗЦА

Сапожник, рассматривая картину Апеллеса, заметил ошибку в обуви и указал на нее автору. Великий живописец беспрекословно и с благодарностью принял замечание и исправил ошибку. Предание гласит, что Апеллес рассердился лишь тогда, когда сапожник вышел из пределов специальной экспертизы и стал критиковать другие частности киртылы. Может быть, бедняга и тут был не совсем неправ, но во всяком случае, когда речь заходит об обуви, кому же о ней судить, как не сапожнику? Ему и шило в руки...

В Париже, в Люксембургском саду, когда-то поставили памятник художнику Раффе, вдохновенному изобразителю Наполеоновой эпохи. На памятнике изображен гренадер-барabanщик. Проходят мимо статские, смотрят с удовольствием: барабанщик как барабанщик. Но военные иронически улыбаются. Барабан у гренадера опрокинут, и барабанить он никак не может.

В той же столице Франции, на площади Побед, стоит конная статуя Людовика XIV, очень торжественная, но неизменно потешающая кавалеристов и всех, кто смыслил толк в верховой езде. У всадника такие длинные ноги, что, захоти он пришпорить коня, это ему никак не удастся. Конь представлен поднявшимся на дыбы, но всаднику это ни по чем, и он сидит прямо. Если бы он не был бронзовым и не был крепко соединен с конем, неминуемо свалился бы.

Выдающийся хирург смотрел знаменитую картину Пуссена «Похищение Сабинянок» и обратил внимание на странную позу одного римлянина, уносящего свою заманчивую добычу. Этот воин несет похищенную красавицу таким образом, что вся тяжесть ее тела, при том довольно полного, упирается ему в таз. «Мне кажется, — сказал хирург, —



„Лето“

Б. М. Кустодиев

этот грозный воин сейчас получит такую грыжу, которая испортит ему возможность наслаждаться добычей»...

На другом «Похищении Сабинянок» Давида воин, находящийся на первом плане, держит тяжелое копьё между двумя пальцами, большим и средним, словно карандаш. Так и видно, что художник сам ни разу не попробовал взяться за копьё.

В большой физической аудитории парижского университета (Сорбонна) красуется символическая фресковая картина, изображающая торжество науки. Внимательные зрители насчитали в ней не более и не менее, как семнадцать ошибок против природы. Например, цвета радуги расположены в обратном порядке, тель коров падает как раз не в ту сторону, куда следовало бы по положению солнца, ветер направляет дождь в одну сторону, а деревья клонятся в другую, и т. п.

Всем знакома сеятельница, идущая по полю, на самой ходкой французской почтовой марке в 25 сантимов. Филателистам, конечно, все равно, но крестьяне давно ее осмеяли. Дело в том, что сеятельница бросает зерна против ветра. Настоящие земледельцы никогда так не поступают.

Художник
Н. К. Швед-Радлова
«Зимний день»

КРАСНАЯ ПЯНОРЯМА

№ 2

Цена 10 коп.

11 января 1929 г.



8 К Р А С Н А Я



П А Л О Р А М А



Зимний пейзаж

Рис. худ. О. Ф. Амосовой