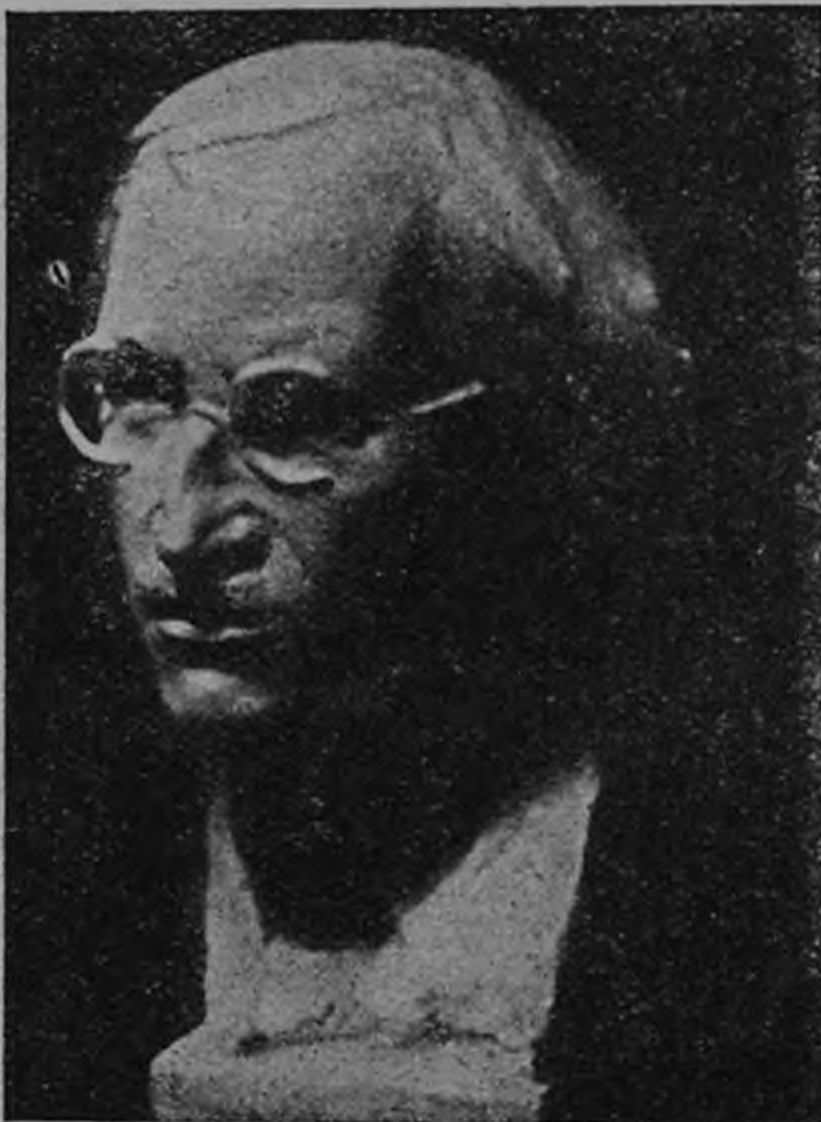


привлечению и зановому драматургии. театр Ак. Драммы должен очистить репертуар от старых изношенных и просто неудачных постановок и озаботиться включением в репертуар классики. Гоголь и Грибоедов. Шекспир и Мольер — должны быть украшением русской сцены. Наконец, от театра Ак. Драммы следует ожидать, что он приобщит к театру Пушкина, который незаслуженно забыт русским сценическим художником. Еще: мы сейчас много говорим о культурной революции, которая для нас является не лозунгом, а этапом к дальнейшему устройству жизни и искусства на новых началах. Вот эта культурная революция обязывает театр к полноте жизни, к интенсивной работе, к расширению своего кругозора, к коренным изменениям всех условий театральной работы, всех методов, к оздоровлению внутренней атмосферы, к развитию культурной работы со зрителем и для зрителя. Все это мыслимо при коренной ломке обветшалого, при условии внутреннего усвоения и впитывания здоровых начал новых течений и к осторожному и умелому использованию старой культуры в тех ее частях, которые и сейчас сохраняют свежесть, аромат и действенность. Не быть только односторонним, однобоким и предвзятым — идеал современного театра; но в многообразии помнить современное, дышащее здоровьем и бодростью краснощекое лицо.

НОВЫЕ РАБОТЫ СКУЛЬПТОРА САРРЫ ЛЕБЕДЕВОЙ



Тов. Антонов-Овсеевко, полпред в Латвии

В распоряжении театра Ак. Драммы столько материала, столько выдающихся и интересных сил и такие возможности в выборе подлинно культурных и талантливых людей, что в окружении их ему не страшны трудности и он должен оптимистически смотреть на свое будущее. Нас радует особенно то, что новый руководитель Ак. Драммы ищет новый путь театра через углубление актерской техники, через ее новые устремления. Это бесспорно верный и единственный путь, потому что только актер создает силу театра. Пусть новая техника актера еще проблематична и пути ее

ремонта: каждое деревцо, кустик, все сточные трубы, в том каждая мелочь была завернута в рождество, во избежание повреждения штукатуркой или известью. Ведь все это сажал и культивировал сам Антон Павлович. Весь этот миниатюрный, но прелестный садик создан только трудами А. П. Как он теперь разросся, какие здесь растут пышные красные розы под окнами кабинета писателя. Взрослыми стали уже эти кипарисы, магнолии, кусты роз — эти дети А. П...

На самом углу дачи (юго-западная сторона) стоит еще отлично сохранившаяся деревянная скамейка, на которой любил сидеть Чехов. На этой скамейке, по словам М. П. Чеховой, во время одного из визитов М. Горького оба писателя долго сидели и беседовали о театре...

Удивительно нежно любит сестра писателя этот великолепный домик. Мария Павловна старается сохранить его в том виде, в каком в последний раз он был оставлен уже харкающим кровью Антоном Павловичем... Все здесь сохранилось. Та же мебель, кровать А. П., рабочий письменный стол, шкаф с книгами, занавески и даже обгоревшая спичка (в пепельнице), которую зажигал Чехов...

Дом-музей А. П. Чехова горячо любят латышцы и экскурсанты. В летние месяцы уголок любимого писателя посещают около 800 — 900 человек.

В беседе со мною Мария Павловна отмечает большие заслуги перед домом-музеем директора библиотеки им. В. И. Ленина — В. И. Невского. Стараниями тов. Невского удалось в этом году на отпущенные средства закончить капитальный ремонт дачи писателя (дом-музей А. П. Чехова является филиалом библиотеки им. В. И. Ленина в Москве).



Н. В. Крыленко, прокурор респ., блики

расплывчатых, но ее нащупывание, уловление и фиксирование, ее преломление в приемах старых мастеров, связанных если не с традициями, то с опытом старой школы, как эксперимент, чрезвычайно интересен и полезен для актера.

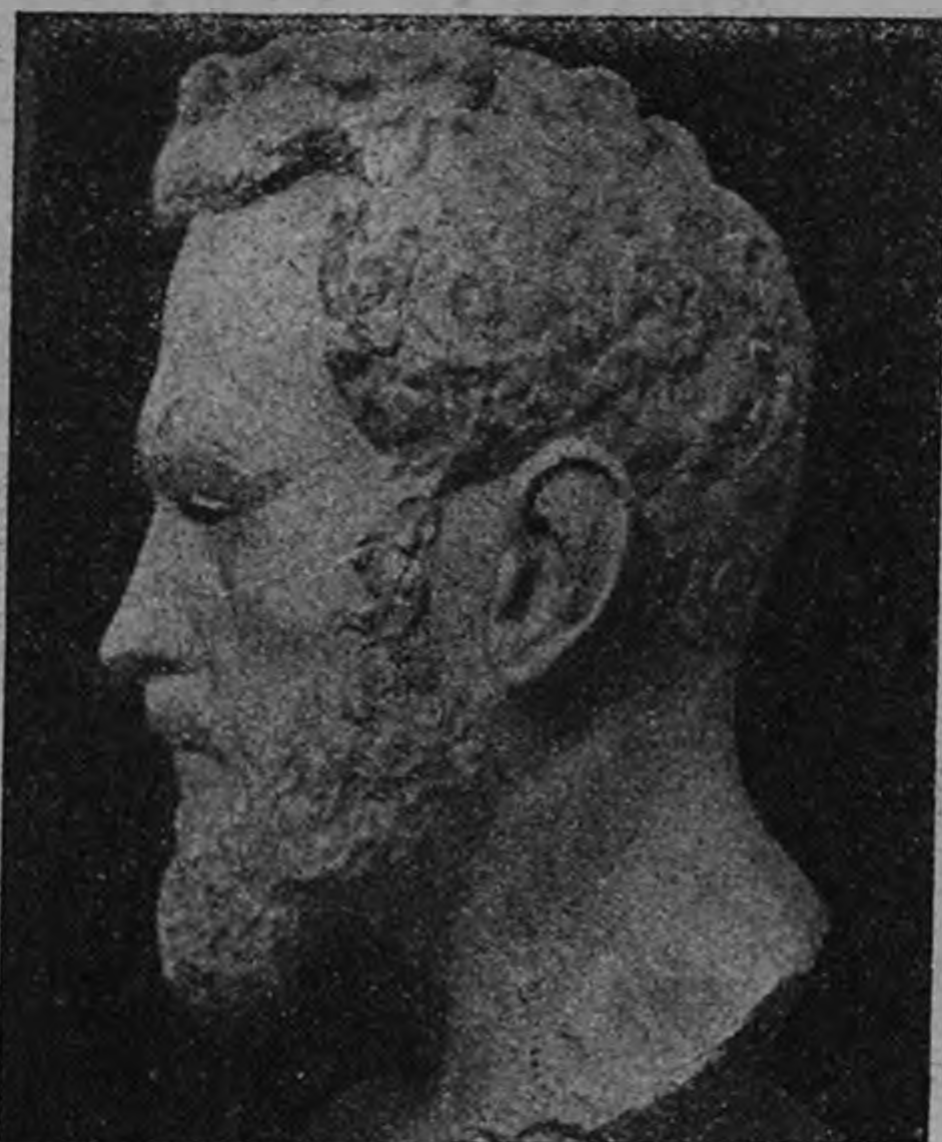
ГДЕ ЖИЛ ЧЕХОВ

С. Ш.

Для того, чтобы очутиться в дом-музее им. А. П. Чехова — необходимо пройти к Верхней Аутке извилистой и длинной Аутской улочкой. Дорога вьется, подъемы становятся круче. По обеим сторонам чудесные домики ласкают взор своей незатейливой архитектурой и близкой. Там и сям из-за плоских крыш выскакивают бархатистые кипарисы, магнолии и прелестный лавр. Все это тонет в тишине и покое...

Проходит минут двадцать пять ходьбы от шумной нижней Ялты...

Среди тушиков и крохотных переулков в этом белом домике, как бы провалившемся в обрыве и своим белым пятном резко выделяющемся на фоне яркой зелени — я узнаю этот прекрас-



Портрет В. Д. З.



Летчик Чухновский

Художник

П. Бучкин

«Деревня под снегом»

КРАСНАЯ ПЛАНОВИЛА

№ 5

Цена 10 коп.

1 февраля 1929 г.





41
8



Татарская изба-читальня

Рис. для „Красной Пан.“ худ. А. Платуновой