

## Хроника жизни и творчества В.А. Гринберга

1896

9 февраля (28 января ст. ст.) родился в Ростове-на-Дону в семье таганрогского мещанина. Отец – Арий Пинхусович Гринберг, мать – Цирель (Мария) Абрамовна.

1904

Поступает в Ростовское-на-Дону Коммерческое училище имени Цесаревича Алексея, где занимается живописью и рисунком под руководством А.М. Волочинкова.

1907

Поездка с семьей в Анапу; делает наброски фигур, пишет пейзажи акварелью в альбомах для рисования.

1908

Копирует картины Л.Ф. Лагорно «Озеро» и В.Е. Маковского «Стряпчие».

1913

Оформляет бал-маскарад «Русская сказка» в Коммерческом училище.

1914

Начало выставочной деятельности – произведения Гринберга представлены на 4-й весенней выставке Ростовско-Нахичеванского-на-Дону общества изящных искусств в Ростове-на-Дону.

Окончил Коммерческое училище, за отличные успехи удостоен звания личного почетного гражданина, кандидата коммерции и награжден золотой медалью.

1915

Исполняет «Портрет матери» (холст, масло).

Успешно сдает вступительные экзамены в Императорскую Академию художеств в Петрограде, однако не принят в число учеников из-за процентной нормы для евреев.

Поступает в Политехнический институт в Петрограде, живет неподалеку от института в Лесном.

Начинает обучение в Новой художественной мастерской княгини М.Д. Гагариной, где занимается у М.В. Добужинского, А.Е. Яковлева, О.Э. Браза, Е.Е. Лансере.

1916

Создает «Портрет сестры художника Г.А. Гринберг» и «Натюрморт. Овощи на фоне городского пейзажа» (холст, масло).

1917

Участвует в выставке «Мир искусства» в помещении художественного бюро Н.Е. Добычинной в Петрограде, экспонирует два натюрморта и портрет, о которых с одобрением отзывается А.Н. Бенуа.

Живет на 4 линии Васильевского острова, дом № 23, квартала 14, в том же здании, где располагалась Новая художественная мастерская.

Возвращается в Ростов-на-Дону.

Конец 1910 – начало 1920-х

Организует студию, где у него учатся Г.И. Шилган, А.С. Шендеров, М.Я. Нейфельд.

1917–1920

Преподает в 1-й советской художественной школе Подотдела искусств Наробраза.

1918

Работает над «Портретом С.Ф. Шилтова (Юноша с монетой)».

1918–1922

Создает обширную серию портретов углем и сангиной.

С 1919

Член Рабис.

1919–1922

Преподает рисование в Художественном техникуме в Ростове-на-Дону.

1920

Вступает в Ростовско-Нахичеванский-на-Дону союз художников.

Возглавляет одну из агитационных бригад по оформлению Ростова-на-Дону к празднику 1 Мая.

1921

Рисует с натуры членов Реввоенсовета Южного фронта – К.Е. Ворошилова, С.М. Буденного, А.С. Бубнова и других.

1921–1922

Преподает рисование на рабочем факультете Донского университета.

Работает как художник в Политпросвете Северо-Кавказского военного округа.

1922

Переезжает в Петроград.

Посещает художественную студию Дома искусств, избран секретарем студии.

Начало 1920-х

Преподает в кружке изобразительных искусств клуба им. К. Маркса (Володарского района).

1922–1924

Снимает комнату на набережной реки Мойки в доме № 13 в квартире семьи Вольф, где многократно пишет вид из окна на набережную и Конюшенный переулок.

1923

Исполняет «Портрет актера М.М. Гипси» (холст, масло).

1923–1927

Преподает рисунок в Государственном архитектурном институте в Петрограде – Ленинграде.

1924

Принимает участие в конкурсе на проект памятника А.С. Пушкину в селе Михайловском, объявленном Обществом архитекторов-художников. Эскиз Гринберга удостоен 1-й премии и медали Пушкинского Дома Российской академии наук, а также почетного отзыва Общества архитекторов-художников. Проект не был осуществлен. Участвует в выставке группы художников «Шестнадцать», является членом группы.

Переезжает на набережную 9 января (Дворцовую набережную), дом № 28, квартира 1. Здесь, в мастерской, выходящей окнами на Неву, в 1930-е годы будут написаны многочисленные пейзажи невской серии.

**1925**

Работает над портретом «М.В. Фрунзе на коне».

**Вторая половина 1920-х**

Иллюстрирует книги: О'Генри «Американские рассказы» (не изданы); Ф. Брет-Гарт «Китайский мальчик» (М.: Л.: ГИЗ, 1927); Н.Г. Гарин-Михайловский «Гимназисты» (М.: Л.: ГИЗ, 1927); Я. Страуян «Арест Яши Ансона» (М.: Л.: ГИЗ, 1928); Н.Г. Гарин-Михайловский «Детство Темы»;

Дж. Кервуд «Гризли».

**1926–1927**

Преподает рисунок в Ленинградском художественно-промышленном техникуме.

**1927**

Пишет «Портрет В.И. Ленина» по заказу Управления Октябрьской железной дороги.

**1928**

Собирается принять участие в выставке Общества живописцев, о чем ведет переговоры с председателем общества Н.Э. Радловым. Выставка не состоялась.

**1929–1930**

Много работает в жанре натюрморта.

**1929–1932**

Преподает в Ленинградском строительном институте (ассистент на кафедре рисования).

**1929-й – конец 1930-х**

Преподает рисунок в Ленинградском институте коммунального строительства.

**1930**

Умирает отец художника, А.П. Гринберг. Создает посмертные портреты отца.

Избран членом правления Общества живописцев.

**1932**

Работает над бытовыми сценами из жизни города: «Мясная лавка», «Парикмахерская», «Женщина, кормящая ребенка, и старуха».

**С 1932**

Член Ленинградского дома ученых.

Преподает в Ленинградском институте живописи, скульптуры и архитектуры (преподаватель рисования на архитектурном отделении, доцент).

**1933**

Как «формалист» уволен приказом Наркомпроса из Ленинградского института живописи, скульптуры и архитектуры наряду с П.В. Суриковым, Л.Т. Чупятовым, В.В. Пакулиным, В.В. Суковым, П.К. Голубятниковым, А.Д. Зайцевым, В.А. Оболенским, М.Ф. Листопадом. Вступает в члены Ленинградского отделения союза советских художников (секция живописи).

**1933–1939**

Преподает в Ленинградском институте инженеров промышленного строительства (сначала и. о. доцента на

кафедре рисования, затем доцент, руководитель занятий с аспирантами по живописи, заведующий кабинетом рисования, с 1937 года – заведующий кафедрой рисунка и живописи архитектурного факультета).

**1934**

Летом живет в деревне Воронино, где работает над пейзажами.

По приглашению дирекции Государственного Эрмитажа принимает участие во встрече с французским художником А. Марке и его женой М. Марке. Показывает чете Марке Ленинград.

**1934–1935**

По контрактации пишет серию пейзажей Ленинграда «Новое строительство» (другие варианты названия серии – «Новый Ленинград», «Социалистический Ленинград»).

**1935**

Поездка в Углич, исполняет серию пейзажей акварелью.

**1936**

Женится на Вере Евгеньевне Вольф.

**1937**

Поездка в Крым (Гурзуф), создает серию пейзажей маслом и акварелью.

**1938**

Вместе с А.Ф. Пахомовым и Л.Я. Тимошенко участвует в выставке в доме писателя им. В.В. Маяковского, экспонирует 15 пейзажей Ленинграда и холст «Дети на Неве».

**1938–1941**

Пишет портреты деятелей искусства: архитекторов, художников, поэтов, писателей Ленинграда.

**1939**

Поездка в Геленджик, создает пейзажи маслом и акварелью.

**1930-е**

Преподает рисунок и акварель в кружках повышения квалификации в Ленинградском доме архитектора и в институте «Ленпроект»

**1930-е – начало 1940-х**

Сотрудничает в детских журналах «Еж» (до 1935), «Чиж», исполняет рисунки для этих изданий.

**1941**

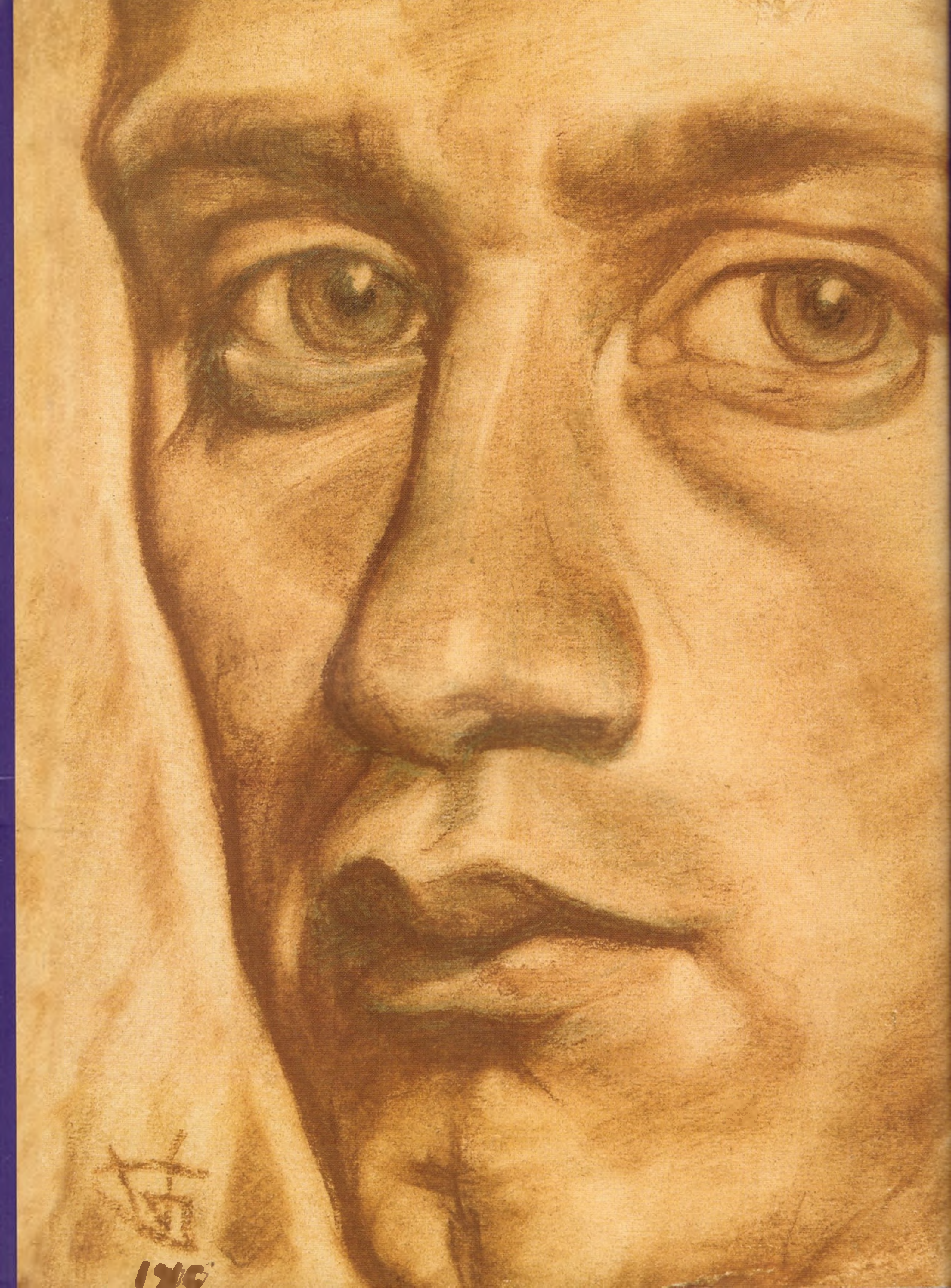
Создает серию изображений натурщиц в технике гуаши. Участвует в строительстве оборонительных сооружений, занимается маскировкой важных объектов. Работает над плакатами для «Окон ТАСС».

**1942**

Участвует в Первой блокадной выставке – «Ленинград в дни Отечественной войны» в помещении ЛОССХа. Скончался 29 января в блокированном Ленинграде, похоронен на Охтинском кладбище.



Владимир  
**ГРИНБЕРГ**



1916

Владимир  
**ГРИНБЕРГ**  
1896–1942

*Художник Ленинграда*



Галерея Галерея



СКОРПИОН

Москва 2008