

77-257/2

32 коп.

Э КП
Г 850
465883 Гринберг
Экз 1101

В. А. ГРИНБЕРГ

ВЫСТАВКА
ПРОИЗВЕДЕНИЙ

КАТАЛОГ



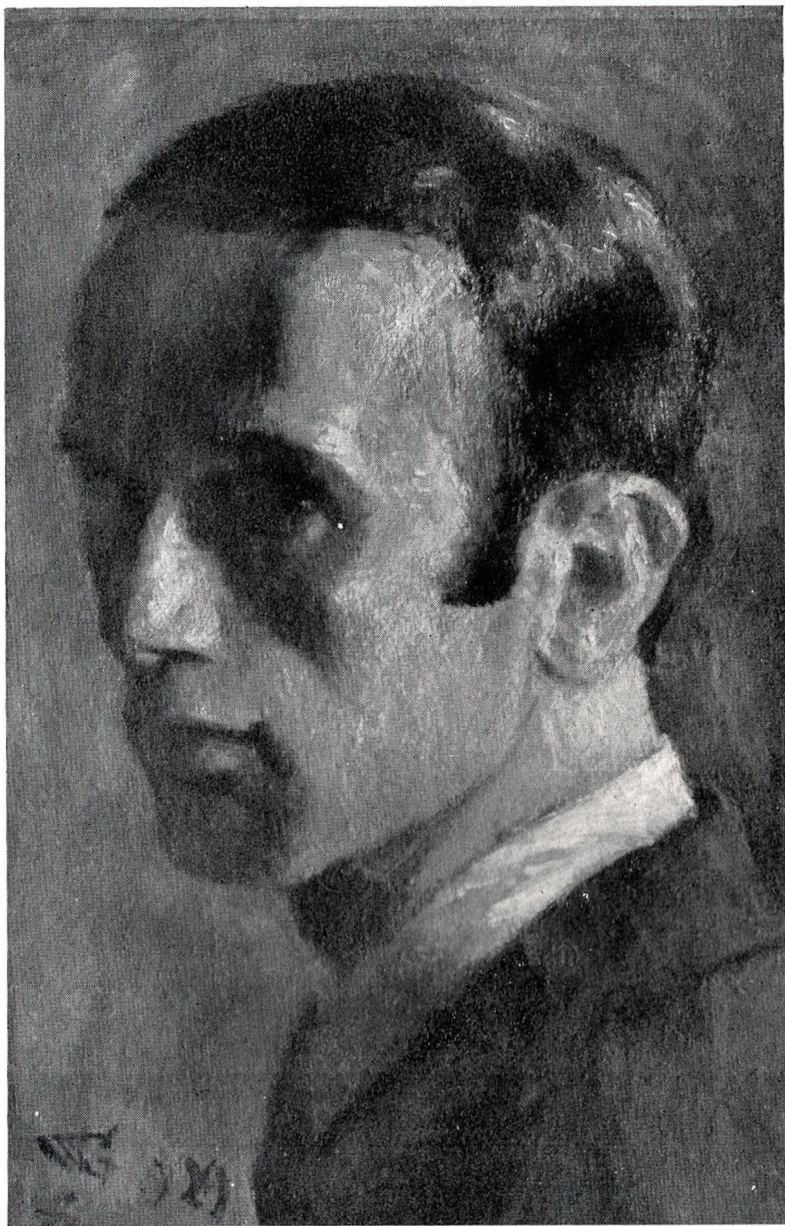
1 КП
Г850а
ЛЕНИНГРАДСКАЯ ОРГАНИЗАЦИЯ СОЮЗА ХУДОЖНИКОВ РСФСР

Владимир Ариевич
ГРИНБЕРГ

**ВЫСТАВКА ПРОИЗВЕДЕНИЙ
КАТАЛОГ**

АВТОР СТАТЬИ Л. В. МОЧАЛОВ
СОСТАВИТЕЛИ КАТАЛОГА
Г. А. ГРИНБЕРГ И Ц. А. ТЕР-ОГАНЬЯН
РЕДАКТОР Г. С. АРБУЗОВ

«ХУДОЖНИК РСФСР»
ЛЕНИНГРАД · 1976



Автопортрет. 1929

УШЕДШИЙ ИЗ ЖИЗНИ В СУРОВУЮ БЛОКАДНУЮ ЗИМУ — в январе 1942 года Владимир Ариевич Гринберг не вел дневников, не сочинял теоретических трактатов, писем писал немного, да и те, что написал, пропали. Поэтому не сохранилось материалов, позволяющих «услышать голос» художника — узнать его вкусы, пристрастия, суждения об искусстве и тем самым как бы изнутри заглянуть в лабораторию его творчества. Друзья художника сберегли память о нем как о человеке, далеком от мелочной суетности, чрезвычайно корректном, собранном, принципиальном, жившем исключительно интересами искусства. Но и воспоминания друзей, уже во многом стертые временем, не дают возможности осветить творчество Гринберга дополнительным светом. Остаются сами работы — немое перевоплощение художника. Они раскрывают живописца лирического склада, мастера, чья техника неотделима от поэтического восприятия и претворения мира. Собранные вместе, они говорят о неустанных исканиях художника, об его по-своему логичной и все же парадоксальной творческой эволюции.

Кажется, А. Матисс в одном из своих высказываний вспомнил старых японских художников, которые, меняя свою манеру, брали себе другое имя. Гринберг также мог бы подписывать свои поздние произведения другим именем — его работы 1917—1927 годов и те, что написаны приблизительно с 1933 года, как будто созданы разными авторами. Художник не просто пережил смену увлечений. Всегда последовательный и целеустремленный, он не знал крайностей, метаний из стороны в сторону. Но он не стоял на месте, и процесс его самоопределения являлся одновременно и процессом самоотрицания. Ранний Гринберг перерос в позднего, один художник органически превратился в другого. Это превращение и составляет внутреннюю «драматургию» небогатой внешними событиями творческой биографии мастера, прожившего всего сорок пять лет.

Владимир Ариевич Гринберг родился в 1896 году в Ростове-на-Дону. Атмосфера культурной семьи способствовала проявлению способностей мальчика. Он отлично учился, много читал, главное же, со страстью занимался рисованием. Эти занятия проходили под руководством школьного преподавателя А. Волочинкова. Художник весьма скромный, Волочинков, очевидно, был не лишен педагогической жилки, сумел дать основные профессиональные ориентиры своему ученику. Володя Гринберг внимательно рисует незатейливые сценки провинциального города, ребятшек на пляже, рыбацкие лодки на берегу, рисует то, что видит вокруг, как бы непроизвольно оставляя на страницах альбомов хронику первых лет своей жизни. Брат художника, архитектор Г. Гринберг, вспоминает, что во время летних каникул в Анапе Володя расписал стену дачи, изобразив вид городской бухты, в которую входят пассажирские пароходы. . . Художнику было тогда одиннадцать лет. В шестнадцать лет он декорировал школьные залы для бала русских сказок; вдоль стен вытянулись фризы со стилизованными мотивами, напоминающими иллюстрации И. Билибина. По репродукциям Гринберг был уже хорошо знаком с произведениями русских и зарубежных мастеров.

1915 годом датируется портрет матери. Изображающий фигуру в рост, сдержанный, строгий по колориту, он написан под явным воздействием творчества В. Серова. Однако при всей несамостоятельности юного автора поражает его дерзновение — портрет обладает внушительным размером — 208×101.

Окончив с золотой медалью коммерческое училище, Гринберг мечтает о поступлении в Академию художеств. Но поступить в Академию ему не удастся, и он

становится студентом Политехнического института в Петрограде. Одновременно занимается в частной художественной студии. Ею руководили художники «Мира искусства». Среди учителей Гринберга оказались такие крупные мастера, как О. Браз, преподававший живопись, М. Добужинский — композицию, А. Яковлев — рисунок. Именно Яковлев, молодой метр, совсем недавно — в 1913 году — блестяще окончивший Академию художеств и успевший зарекомендовать себя на выставках «Мира искусства», оказал на Гринберга наибольшее влияние. Безошибочно точный глаз и виртуозность техники Яковлева обеспечивали ему заслуженный авторитет мастера, дававшего прочную систему рисунка. Неоакадемизм педагога, приправленный некоторой стилизацией, делается критерием мастерства для начинающего художника, составляя основу его видения предметной формы. Сохранившиеся рисунки, созданные Гринбергом в эти годы (1915—1917), свидетельствуют об упорной штудии натуры. Большинство из них исполнено — по примеру учителя — прессованным углем или сангиной. Энергично используя тушевку и как бы ощупывая объем, художник осязасмо и подробно воссоздает его на бумаге — нарисованные им головы кажутся словно выточеными из дерева (портрет брата, 1916; портрет дирижера В. Дранишникова, 1917 и др.). Через рисунок, через линейное определение планов Гринберг идет и к живописи. Жесткая графическая основа ощущается в портрете сестры художника Г. Гринберг (1916). На эту основу художник «накладывает» живопись, добиваясь острого красочного эффекта. Повышенная цветность и стилизация в характеристике портретируемой с ее условно-романтическим жестом рождены стремлением монументализировать образ, поднять его над обыденностью. Однако в портрете есть и рассудочное, искусственное. Более органичен сочиненный и старательно скомпонованный «Натюрморт» 1916 года, изображающий крупным планом овощи на окне.

Этими работами молодой Гринберг — ему был двадцать один год — участвовал на выставке «Мира искусства» 1917 года.

Однако в том же году художник вынужден покинуть Петроград. Он возвращается в Ростов-на-Дону. Возвращается уже мастером. Преподает в местной студии. А в 1920 году оформляет городские улицы к празднованию первого советского Первомая в Ростове-на-Дону. Тогда же делает зарисовки членов Реввоенсовета — К. Е. Ворошилова и С. М. Буденного.

В духе Яковлева исполнены Гринбергом портреты родных и знакомых. Тщательная проработка формы. Пристальное внимание к подробностям — вплоть до литер на книжной странице или потных знаков. Характерен «Портрет Ф. С. Шилтова (Юноша с монетой)» (1918) — своего рода творческая декларация художника того времени. Как бы вспоминая старых мастеров, он изображает свою модель держащей старинную монету. И так же, как отчеканен профиль человеческого лица на ней, художник «чеканит» форму каждой вещи, передавая качества ее материала, фактуру. Он мыслит попредметно, попредметно строит композицию, в которой каждая деталь живет сама по себе. Портрет привлекает сделанностью, но задача пластической организации мотива в нем по существу не ставится.

В 1922 году Гринберг снова в Петрограде. Здесь первое время его манера остается прежней: он избегает открытой декоративности недавних работ, словно усомнившись в своих способностях живописца и испытывая цветобоязнь. Портрет актера М. Гипси (1923) нарочито решен как академическая постановка и написан в коричневых тонах. Актер представлен обнаженным, он смотрит в зеркало, от-

брасывающее его отражение навстречу зрителю. В таком композиционном замысле можно видеть сознательную ставку на зеркальность изображения, своеобразное обыгрывание ее. Портрет писался долго, около полугода, и все в нем осязаемо, вечно. Форма передается скорее скульптурно, нежели живописно. Предмет, его объем главенствуют над цветом, колоритом. Собственно живописца в этой работе еще нет, и трудно по ней предположить, что он родился.

Близок к портрету актера М. Гипси портрет Б. Левина (1925). Художник попытался передать жест, живую мимику обращенного к зрителю лица. Но скрупулезная и несколько тяжеловесная живопись не соответствует мимолетности состояния портретируемого. Портрет не выдерживает длительного взглядывания, начинает казаться застывшей маской.

Может быть, именно в этой работе Гринберг ощутил противоречия своего творческого метода, пределы его применимости. Работая в аскетичной красочной гамме, он, однако, задумывается о точности больших тональных отношений, об их гармонии, о целостности восприятия натуры. Эти задачи ставятся уже в автопортрете 1925 года.

К этому времени он вполне сложился как мастер определенного направления, вкусил первые успехи. Его работы экспонировались с произведениями М. Добужинского, К. Петрова-Водкина, Б. Григорьева, Б. Кустодиева, о них тепло отзывался А. Бенуа; участвовал он и на выставке картин «шестнадцати» (1924) в Ленинграде, и на выставках молодого советского искусства за рубежом — в Нью-Йорке, Торонто, Лос-Анжелесе, Париже, Токио... Казалось бы, можно и успокоиться. Но художник находит в себе силы отказаться от почтенной роли достойного последователя учителя и попытаться определить свой, непроторенный путь в искусстве. Все происходит постепенно, даже незаметно. Гринберг не отрекается от себя — вчерашнего. Он не ломает, а углубляет систему своей живописи, и как бы сама собой совершается ее перестройка.

Написанный в 1928—1929 годах портрет отца почти монохромен. Но степень обобщения в нем повышается. Форма определена широким, тонально выверенным мазком. Цельность зрительного восприятия модели ведет художника в сторону большей живописности. Думается, не случайно в это время — в конце 1920-х — начале 1930-х годов — Гринберг упорно работает в натюрморте, жанре, позволяющем сосредоточиться на проблемах языка живописи. Как и прежде, художник с глубоким уважением относится к предмету, полностью изображая простые вещи, служащие человеку. Крышка, чашка, спичечный коробок; хлеб и следка. Но в этом культе вещей появляется нечто новое: они связаны неуловимым взаимопроникновением цвета, общей живописной средой. Художник ограничивает себя в количестве красок: жженая кость, асфальт, белила, охры. Однако такой жесткий лимит не приводит к бедности живописи. Напротив, используя опыт старых мастеров, например, Ф. Гальса, В. Хеда, создававших свои шедевры тремя-четырьмя красками, Гринберг извлекает из своей скупой палитры богатство цветовых оттенков, градации теплых и холодных тонов, переливы и серебра, и золота. Именно в аскетичных, на первый взгляд, работах конца 1920-х — начала 1930-х годов он пробуждается как живописец.

Некоторые работы лишь издали кажутся похожими на музейные вещи («Пейзаж с рыболовом», 1933). В таком вольном переложении старых мастеров — и любовь к ним, и сознание невозможности, да и ненужности имитации их творчества. Это не подделка, а лишь воспоминание о великом опыте прошлого, современное его

прочтение. Возможность подобного прочтения Гринберг подкрепляет принципами народного и самодельного творчества, которым он очень увлекался. Художник любил вятскую игрушку, расписные подносы, живопись на жесте и клеенке. Оглядка на примитив и учеба простодушному «неумению» народных мастеров были, очевидно, для Гринберга своего рода противовесом против «приросшего к руке» яковлевского академизма.

Постепенно манера письма художника становится все более раскованной. Он продолжает работать в сумеречных тонах, но даже черный, включаемый в систему колористических отношений, звучит у него, как цвет. При этом пишет Гринберг очень легко, фиксируя взглядом не контур, а пятно и оставляя живой след быстрого движения кисти. Эскизность такой манеры порой может выглядеть вроде бы небрежной, но она никогда не переходит в щегольство, в хвастливый росчерк пера. Скорость художника рождена непосредственным эмоциональным откликом на изображаемое. А изображает он мотивы самые простые, взятые из повседневной жизни: «Парикмахерская» (1932), «Гладилицца» (1933) и др. Эти мотивы эстетически переосмысливаются благодаря большой профессиональной культуре живописца, находящего в них благородную гармонию красок, суровую и сдержанную красоту, за которой встает время — эпоха 1930-х годов.

В этот период Гринберг все настойчивее обращается к пейзажу, и прежде всего к городскому пейзажу. Окна квартиры художника выходят на Дворцовую набережную, широкий невиский простор открывается перед ним. Он видит, как летними вечерами над четким силуэтом Петропавловской крепости почти не меркнет небо, и «...одна зоря сменить другую спешит, дав ночи полчаса». Он слышит словно измеряющие большое речное пространство гудки буксиров. Двором из дома можно выйти на улицу Халтурина. Рядом Дворцовая площадь, Эрмитаж. Рядом Зимняя канавка, Мойка... Художник ощущает себя жителем Петербурга—Ленинграда с его туманами, неярким жемчужным солнцем, задумчивым сумраком белых ночей, города, воспетого любимым поэтом и как бы хранящего в размеренном ритме зданий, в самой своей атмосфере волшебство легких и непрерываемых пушкинских строк¹.

Десятки раз Гринберг пишет один и тот же вид из окна. Один и тот же? Нет. Для живописца, чувствующего оттенки настроений погоды, времен года, он каждый раз иной. Прошел дождь — мостовая засеребрилась, подчеркнув резкую полосу гранитного парапета, а дальний план — Биржа, ростральные колонны, — размытый в своих очертаниях, как будто отодвинулся еще дальше... Приблизился вечер — и в мгlistой синеве заговорили между собой огни буксиров и барж, затеплились окна домов Петроградской стороны. Опять все преобразилось. А долгие — в полнеба — закаты! Один холст так и называется «Закат над Биржей» (1932). Желтизна задымленных небес. Тусклое солнце. Загадочное мерцание приглушенно-золотистого света. Медленное догорание северного ленинградского дня... Написана эта вещь, как говорится, неизвестно чем, почти какой-то грязной, таящей в себе множество цветовых градаций, оттенков.

Примечательно, что южанин сумел органично почувствовать лишнюю броскость и красочных эффектов красоту пасмурного, «серенького» Ленинграда. Сюита ленинградских пейзажей Гринберга — это как бы неторопливая задумчивая прогулка по городу, открывающая нам глаза на его многоликую изменчивость и —

одновременно — спокойное постоянство. Тенистый уют векового Летнего сада; светлая открытость пляжа у Петропавловской крепости; размах площадей; стремительное движение уходящих вдаль проспектов; легкий взлет широкой невиской набережной над выпуклым мостом Фонтанки.

Традиционно петербургские мотивы естественно дополняются у Гринберга современными. Круг его внимания расширяется. 1930-е годы — время интенсивного строительства. На Выборгской стороне, за Нарвской заставой возникают новые предприятия, жилые кварталы, спортивные сооружения. Гринберг увлеченно пишет эти мотивы («Новый Ленинград. За Нарвскими воротами», 1934; «Фабрика-кухня на Васильевском острове», 1935 и др.). Опираясь отношениями больших тонально-цветовых планов, он передает широкое пространство уличных перспектив, рассеянно-матовый, почти не дающий теней ленинградский свет. Палитра художника становится красочнее, ярче. Это определяет просветленно-мажорный колористический строй его пейзажей. Чувствуя, что живописец принимает новое открытым сердцем, но, выражая эмоциональную приподнятость, остается лириком, которому достаточно клавиатуры деликатных нюансов.

И снова он ведет нас по набережным Невы, Мойки, Фонтанки, к Зимнему, к Исаакию, на площадь Жертв Революции. Места, в которых запечатлена история... Памятники зодчества... Гринберг с пиететом относится к архитектурным ансамблям. Ленинград сохраняет у него свой «строгий, стройный вид». Но эта строгость согрета сугубо личным, интимным восприятием. В пейзажах художника сочетаются точность и свобода. Точность архитектурных пропорций, соотношения масштабов. И свобода живописного изложения мотива. Пейзаж у Гринберга всегда увиден обобщенно, взгляд живописца не задерживается на частностях. Частности нередко даны намеком, иногда они скорее угадываются, подразумеваются в системе образного целого. Художник стремится к максимальной экономности и простоте живописного выражения, с большой точностью определяя «количество» почти локального цвета. На первый взгляд, пейзажи Гринберга могут показаться даже слишком элементарными, пустынно унылыми. В некоторых из них вроде бы нет ничего изобразительно интересного, предметное содержание крайне скупо. Но уловлено состояние, и все решает неопределимое словами «чуть-чуть», говорящее о тонком вкусе и живописном такте автора.

Возможно, живописец не только вспоминал А. Марке, с которым ему удалось лично встретиться во время приезда французского художника в Ленинград, но и китайских и японских мастеров, владевших искусством безошибочного удара кисти и попадавших в цель с первого раза. Буквально несколькими мазками Гринберг воссоздает облик дерева («Ленинград. Зима», 1933), намечает силуэт буксира или баржи («Ленинградский пейзаж», 1937). Такое импровизационное исполнение, особенно ярко проявившееся в полных непринужденной легкости акварелях мастера, позволяет сохранить свежесть и остроту первого впечатления, выразить быстро ускользающее настроение.

Произведения зодчества в пейзажах Гринберга преломляются вечно изменчивой атмосферой города, которая словно бы и составляет его живую душу. Художник любил стихи, и по своей образной стилистике его пейзажи ближе всего к произведениям поэзии. Они написаны по впечатлению, по памяти, на основе беглых карандашных зарисовок в блокноте, с которым художник не расставался, как с записной книжкой.

¹ В 1924 году Гринберг получил первую премию за проект памятника А. С. Пушкину в селе Михайловском; проект не был осуществлен.

БИОГРАФИЧЕСКАЯ СПРАВКА

Формируя свое виденье в натюрморте и пейзаже, Гринберг некоторое время как бы остерегается изображать человека. Но, обогащенный опытом творчества в этих жанрах, он возвращается к портрету, причем подходит к нему уже совершенно по-новому. Обстоятельный, до въедливости рисунка, «рассказ» об объемной форме сменяется артистически свободным «эссе», поэтическим намеком. Художник находит цветовой эквивалент модели, выводит ее живописно-пластическую формулу. Формулу — не застывшую, а живую, способную к видоизменению, развитию, что и подтверждается несколько незавершенной, эскизной манерой письма. Он идет от силуэта, пятна, от соотношения пятен, создавая портреты очень лаконичные и вместе с тем острые по характеристике. Принцип упрощения и обострения формы иногда приводит художника к легкому гротеску, не переходя, однако, в карикатуру. Гринберг, несомненно, с симпатией относится к портретируемым, видя в них своих живых современников.

Но, научившись смотреть на натуру быстрым и словно скользящим взглядом, сразу схватывающим целое, Гринберг сохраняет высокую точность живописных попаданий. Конструктивная основа модели остается незыблемой. Художник отрицает себя прежнего, но это отрицание вбирает прежний опыт. И живописная свобода 1930-х годов базируется на прочном фундаменте досконального изучения натуры. Легкость исполнения подготовлена долгим и упорным трудом.

Н. Пунин назвал Гринберга «художником ума». Можно добавить: и вкуса. Опираясь на эти качества, художник сформировал свое творческое лицо, в корне изменив настройку своего глаза, систему изображения и из рисовальщика сделавшись живописцем.

Его имя принято ставить рядом с именами таких художников, как Н. Тырса¹, Н. Лапшин, А. Успенский, А. Ведерников. Сюда же примыкают В. Пакулин и отчасти А. Русаков. Это, так сказать, ленинградская школа живописи, прежде всего, пейзажной. В отличие от московской, связанной с традициями «Союза русских художников» и «Бубнового валета», она не культивировала щедрую, буйную красочность, густой сочный мазок, склоняясь к колористической сдержанности, к акварельной прозрачности цвета, нередко ограничиваясь мягкими тональными отношениями. Живопись ленинградцев словно была порождена самим неярким светом туманной Северной Пальмиры.

Гринберг — типично ленинградский художник, мастер полутонов. Свое волнение он не выплескивает наружу, считая, что о сокровенном говорят негромко. Вот почему, может быть, не каждому внят тихий, приглушенный голос живописца. К нему надо прислушаться. Тогда открывается его лирическая затаенность, в которой есть нечто от чувства светлого и томительного ожидания, разлитого в прозрачном сумраке ленинградской белой ночи.

¹ Вместе с Тырсой Гринберг преподавал в Ленинградском институте инженеров промышленного строительства. Тырса вел живопись, Гринберг — рисунок.

- 1896
9 февраля
(28 января)
- 1905—1914
- 1914
- 1915
- 1917
- 1917—1920
- 1918
- 1920
- 1919—1922
- 1921
- 1921—1922
- 1922
- 1924—1925
- 1925
- Родился в Ростове-на-Дону, в семье служащего.
- Учился в Ростовском-на-Дону коммерческом училище, там же получил подготовку по рисунку и живописи у А. М. Волочинкова, выпускника Академии художеств 1902 года.
- Впервые участвовал в выставке Ростово-Нахичеванского общества изящных искусств, Ростов-на-Дону.
- Поступил в Петербургский политехнический институт и одновременно в Новую художественную мастерскую кн. М. Д. Гагаринной, где преподавали художники О. Е. Браз, М. В. Добужинский, Д. Н. Кардовский, Е. Е. Лансере, А. Е. Яковлев.
- Участвует в выставке Ростово-Нахичеванского общества изящных искусств, Ростов-на-Дону.
- Участвует в выставке живописи, скульптуры и графики «Мира искусства», Петроград. Возвращается в Ростов-на-Дону. Участвует в выставке Ростово-Нахичеванского общества изящных искусств.
- Преподавал рисунок и живопись в Ростовской-на-Дону художественной школе.
- Участвует в 8-й весенней выставке Ростово-Нахичеванского общества изящных искусств.
- Работает над «Портретом С. Ф. Шилтова (Юноша с монетой)».
- Вступает в Ростово-Нахичеванский-на-Дону Союз художников. Организует студию, где работают молодые ростовские художники Г. Шилтян, А. Шендеров, М. Нейфельд и др.
- Участвует в праздничном оформлении первого в Ростове-на-Дону советского Первомайского праздника.
- Преподает рисунок в Ростовском художественном техникуме. Пишет портреты друзей.
- Участвует в выставке произведений живописи, графики и скульптуры Ростово-Нахичеванского-на-Дону Союза художников.
- Рисует с натуры членов Реввоенсовета Южного фронта — К. Е. Ворошилова, С. М. Буденного и А. С. Бубнова (приобретены Государственным музеем Революции в Ленинграде в 1927 году).
- Преподает в 1-й советской художественной школе и на рабфаке Донского университета в Ростове-на-Дону.
- Переезжает в Петроград, вступает в Петроградский Союз художников.
- Преподает рисунок в Государственном архитектурном институте и в кружке изобразительных искусств клуба им. К. Маркса (Волдарского района).
- Участвует в выставке конкурсных проектов памятника А. С. Пушкину в селе Михайловском Псковской губернии. Проект удостоен первой премии.
- Участвует в выставке картин «шестнадцати», Ленинград; передвижной выставке русского искусства по Америке (Нью-Йорк, Торонто, Лос-Анжелес, Питтсбург и др.).
- Работает над портретом командарма М. В. Фрунзе (находится в Государственном Русском музее).

- 1926—1927 Преподает рисунок в Ленинградском художественно-промышленном техникуме.
- 1927 Участвует в передвижной выставке советского искусства в Японии; в юбилейной выставке изобразительных искусств, Ленинград. Работает в Госиздате, Ленинград. Иллюстрирует книги Н. Г. Гарина-Михайловского «Детство Темы», «Гимназисты», Ф. Брет-Гарта «Китайский мальчик», Яна Струяна «Арест Яши Янсона», Кервуда «Гризли». Делает иллюстрации для детских журналов «Еж» и «Чиж». Работает над портретом В. И. Ленина по заказу Управления Октябрьской железной дороги.
- 1928—1941 Преподает рисунок в Ленинградском институте инженеров коммунального строительства и в Ленинградском институте инженеров промышленного строительства.
- 1928 Участвует в X выставке АХРР (к десятилетию РККА), Москва.
- 1929 Участвует в выставке советского искусства в Париже. Пишет серию натюрмортов и портреты.
- 1930 Участвует в первой общегородской выставке изобразительных искусств, Ленинград.
- 1932—1933 Пишет серию пейзажей и натюрмортов. Участвует в выставке «Художники РСФСР за XV лет» (1917—1932), Ленинград — Москва. Преподает в Институте живописи, скульптуры и архитектуры Всероссийской Академии художеств.
- 1933 Вступает в члены Ленинградского Союза советских художников.
- 1933—1941 Преподает рисунок и акварель в кружках повышения квалификации архитекторов в Доме архитектора и в институте «Ленпроект».
- 1934 Пишет серию пейзажей, изображающих новое строительство в Ленинграде. По приглашению дирекции Государственного Эрмитажа принимает участие во встрече с французским живописцем и графиком А. Марке и его женой М. Марке.
- 1935 Утвержден в звании доцента кафедры методов графического изображения Ленинградского института инженеров промышленного строительства. Участвует в первой выставке ленинградских художников, в выставке картин ленинградских художников, Москва. Поездка в Углич, пишет серию пейзажей акварелью.
- 1936 Участвует в осенней выставке ленинградских художников и в выставке картин и графики ленинградских художников, Баку.
- 1937 Поездка в Крым (Гурзуф), пишет серию пейзажей маслом и акварелью.
- 1938 Участвует в групповой выставке ленинградских художников (В. А. Гринберг, А. Ф. Пахомов, Л. Я. Тимошенко) в Доме писателей им. В. В. Маяковского, Ленинград. Участвует в выставке произведений ленинградских художников, Алма-Ата — Душанбе.
- 1939 Поездка в Геленджик, пишет серию пейзажей маслом и акварелью. Участвует в дальневосточной передвижной выставке живописи, акварели и графики московских и ленинградских художников.
- 1940 Пишет портреты художников, архитекторов и литераторов. Участвует в шестой выставке произведений ленинградских художников.
- 1941 Участвует в выставке живописи, графики и скульптуры «Советские художники ко дню шестидесятилетия К. Е. Ворошилова», Москва; в выставке живописи и скульптуры Ленинградского горкома художников в Доме искусств им. К. С. Станиславского, Ленинград; в седьмой выставке произведений ленинградских художников.
- 1942 Участвует в первой блокадной выставке мастеров изобразительного искусства города-фронта. Скончался 29 января в блокированном Ленинграде, похоронен на Охтинском кладбище.
- 1946 Состоялась посмертная выставка произведений художника, Ленинград.
- 1965 Ряд работ экспонируется на выставке «Художники, погибшие во время Великой Отечественной войны», Ленинградское отделение Союза художников РСФСР.
- 1966 Серия пейзажей акварелью приобретена Государственным Русским музеем.
- 1973—1974 Ряд работ экспонируется на выставке «Художники блокадного Ленинграда», Ленинград.

КАТАЛОГ

ПОЯСНЕНИЯ

Граф. — графитный

Кар. — карандаш

Ит. — итальянский

Акварели и рисунки выполнены на бумаге,

Размеры даны в сантиметрах

Перечисленные в каталоге произведения без указания местонахождения принадлежат родным художника

ЖИВОПИСЬ

1916

НАТЮРМОРТ (ФРУКТЫ И ОВОЩИ НА ФОНЕ ГОРОДСКОГО ПЕЙЗАЖА). 69 x 67
Слева внизу: 916; справа, внизу: WG
Выставки: произведений живописи, графики и скульптуры Ростово-Нахичеванского-на-Дону Союза художников, Ростов на-Дону, 1921

ПОРТРЕТ СЕСТРЫ ХУДОЖНИКА

Г. А. ГРИНБЕРГ. 67,3 x 63

Слева внизу: WG 916

Выставки: произведений живописи, графики и скульптуры Ростово-Нахичеванского-на-Дону Союза художников, Ростов на-Дону, 1921

1918

ПОРТРЕТ С. Ф. ШИЛТОВА (ЮНОША С МОНЕТОЙ). 97,5 x 97,5

В центре: WG 118

Ростовский-на-Дону областной музей изобразительных искусств

Выставки: произведений живописи, графики и скульптуры Ростово-Нахичеванского-на-Дону Союза художников, Ростов на-Дону, 1921; картины «шестнадцати», Ленинград, 1924; передвижная русского искусства по Америке, Нью-Йорк, Лос-Анжелес, Питтсбург, Торонто, 1924—1925; передвижная советского искусства по Японии, Токио, Осака, Нагоя, 1927

Фоторепродукция

1922

АВТОПОРТРЕТ С ЗЕРКАЛОМ. 61 x 45
Справаверху на этикетке: WG f 922
США

Выставки: передвижная русского искусства по Америке, Нью-Йорк, Лос-Анжелес, Питтсбург, Торонто, 1924—1925
Фоторепродукция

ПОРТРЕТ Б. М. РЫСС. 52,5 x 41,5

Слева внизу: WG f 922

Выставки: передвижная русского искусства по Америке, Нью-Йорк, Лос-Анжелес, Питтсбург, Торонто, 1924—1925

1923

ПОРТРЕТ АКТЕРА М. М. ГИПСИ. 86,5 x 94,4
Слева внизу: WG 923

Выставки: картин «шестнадцати», Ленинград, 1924

1925

АВТОПОРТРЕТ. 73,5 x 56,6

Слева внизу: WG 925

Выставки: юбилейная изобразительных искусств, Ленинград, 1927

1929

АВТОПОРТРЕТ. 51,1 x 33,2

Слева внизу: WG 929

1930

НАТЮРМОРТ. 31 x 38

Слеваверху: WG 930

ПОРТРЕТ ОТЦА ХУДОЖНИКА

А. П. ГРИНБЕРГА. 85 x 36

ХЛЕБ И СЕЛЕДКИ. 39,2 x 30,3

Справаверху: WG 930

1932

ЛЕНИНГРАД. ЗИМА. 62,5 x 78

Справаверху: WG 932

Выставки: «Художники РСФСР за XV лет» (1917—1932), Ленинград, 1932

ЛЕНИНГРАД. НЕВА. 41 x 51

Справа внизу: WG

Выставки: «Художники РСФСР за XV лет» (1917—1932), Ленинград, 1932

ЛЕНИНГРАД. АПРАКСИН ДВОР.

58,5 x 47,5

Слеваверху: 32, справаверху: WG

ПАРНКМАХЕРСКАЯ. 48 x 59

Слеваверху: WG 32

Выставки: «Художники РСФСР за XV лет» (1917—1932), Ленинград, 1932

1933

ГЛАДИЛЬЩИЦА. 63,5 x 50,3

Слеваверху: WG 933

ЛЕНИНГРАД. ЗИМА. Клеенка, масло.
67,5 x 50,5

Слева внизу: WG 933

ЛЕТНИЙ САД. ПЛОЩАДКА. 34,8 x 52,7

Справаверху: WG 933

Выставки: первая ленинградских художников, Ленинград, 1935; ленинградских художников в Доме писателей им. В. В. Маяковского, Ленинград, 1938; посмертная, Ленинград, 1946

НЕВА. 40 x 56

Справа внизу: WG 933

Выставки: первая ленинградских художников, Ленинград, 1935

1934

ВОРОНИНО. ПЕРЕД ГРОЗОЙ. 53 x 68
Слева внизу: WG, справа внизу: 934

ДЕРЕВНЯ. 68 x 53

Слева внизу: WG, справа внизу: 934
Выставки: посмертная, Ленинград, 1946

ДЕРЕВНЯ ВОРОНИНО. 54,5 x 70,5

Слева внизу: WG 934
Государственный Русский музей
Выставки: посмертная, Ленинград, 1946

ДОМ ПОЛИТКАТОРЖАН У КИРОВСКОГО
МОСТА. 52,5 x 64,5

Справа внизу: WG 34
Выставки: первая ленинградских художников, Ленинград, 1935; картин и графики ленинградских художников, Баку, 1936

ЛЕСНОЙ ПРОСПЕКТ. 54,5 x 70

Слева внизу: WG 934
Выставки: первая ленинградских художников, Ленинград, 1935; посмертная, Ленинград, 1946

НЕВА. БЕЛАЯ НОЧЬ. 60 x 78,5

Справа внизу: WG 34

НЕВА. КИРОВСКИЙ МОСТ. 56 x 67

Справа внизу: WG 934

НОВЫЙ ЛЕНИНГРАД. АСФАЛЬТИРОВАНИЕ УЛИЦ. 55,7 x 66,7

Слева внизу: WG, справа внизу: 34

НОВЫЙ ЛЕНИНГРАД. ЗА НАРВСКИМИ
ВОРОТАМИ. 50 x 61,5

Слева внизу: 934; справа внизу: WG
Выставки: первая ленинградских художников, Ленинград, 1935

ПАВЛОВСК. МОСТИК. 54,5 x 70,5

Слева внизу: WG, справа внизу: 934
Выставки: первая ленинградских художников, Ленинград, 1935; посмертная, Ленинград, 1946

ПАРК КУЛЬТУРЫ И ОТДЫХА. 55,7 x 67,1

Справа внизу: WG 934
Выставки: первая ленинградских художников, Ленинград, 1935; картин и графики ленинградских художников, Баку, 1936; ленинградских художников в Доме писателей им. В. В. Маяковского, Ленинград, 1938; посмертная, Ленинград, 1946

УЛИЦА В ЗАМОСКВОРЕЧЬЕ. 62,5 x 79

Слева внизу: WG 934
Выставки: первая ленинградских художников, Ленинград, 1935

1935

БАТЕНИНСКИЙ ЖИЛМАССИВ. 54,9 x 68

Слева внизу: WG 935
Выставки: осенняя ленинградских художников, Ленинград, 1936

ЛЕТНИЙ САД. 58 x 70

Слева внизу: WG 935
Выставки: осенняя ленинградских художников, Ленинград, 1936; произведений ленинградских художников, Алма-Ата—Душанбе, 1938

МАРСОВО ПОЛЕ. 50 x 68

Слева внизу: WG, справа внизу: 935
Выставки: осенняя ленинградских художников, Ленинград, 1936; ленинградских художников в Доме писателей им. В. В. Маяковского, Ленинград, 1938; посмертная, Ленинград, 1946

МИХАЙЛОВСКИЙ САД. 54,5 x 68

Слева внизу: WG, справа внизу: 935
Выставки: посмертная, Ленинград, 1946

НА НАБЕРЕЖНОЙ НЕВЫ ПОСЛЕ
ДЕМОНСТРАЦИИ. 60,2 x 78,3

Слева внизу: WG, справа внизу: 935
Государственный музей истории Ленинграда
НАТЮРМОРТ С СЕЛЕДКОЙ. 50,5 x 68

Справа внизу: WG 935
Выставки: посмертная, Ленинград, 1946

НЕВА. ПЕТРОПАВЛОВСКАЯ КРЕПОСТЬ
ЗИМОЙ. 52,5 x 62,5

Справа внизу: 935; слева внизу: WG
Государственный Русский музей
Выставки: первая ленинградских художников, Ленинград, 1935

НЕВА ВЕЧЕРОМ. ТУМАН. 63,5 x 84

Слева внизу: WG 935
Выставки: посмертная, Ленинград, 1946

НЕВА. ТУМАН. 55,5 x 68

Справа внизу: WG 35
Выставки: первая ленинградских художников, Ленинград, 1935; посмертная, Ленинград, 1946

ОКНО. 67,8 x 55

Справа внизу: WG 935
Государственный Русский музей
Выставки: посмертная, Ленинград, 1946

ПЛЯЖ У ПЕТРОПАВЛОВСКОЙ КРЕПОСТИ. 50,5 x 68

Справа внизу: WG 935
Выставки: ленинградских художников в Доме писателей им. В. В. Маяковского, Ленинград, 1938; посмертная, Ленинград, 1946

ФАБРИКА-КУХНЯ НА ВАСИЛЬЕВСКОМ
ОСТРОВЕ. 60 x 80

Слева внизу: WG 935

1936

АЛЕКСАНДРОВСКИЙ САД. 64 x 75,5

Слева внизу: WG, справа внизу: 936
Выставки: посмертная, Ленинград, 1946

АЛЕКСАНДРОВСКИЙ САД. ФОНТАМ. 64 x 83

Ростовский-на-Дону областной музей изобразительных искусств
Выставки: посмертная, Ленинград, 1946

ДВОРЦОВАЯ ПЛОЩАДЬ. 60 x 75,5

Справа внизу: WG 936

ДЕТИ НА НЕВЕ. 52 x 70,2

Слева: WG 36
Выставки: ленинградских художников в Доме писателей им. В. В. Маяковского, Ленинград, 1938; посмертная, Ленинград, 1946

ЛЕНИНГРАД. ЗИМНИЙ ВЕЧЕР. 50,5 x 68,5

Справа внизу: WG 936

МОЙКА. ВЕСНА. 64,5 x 75

Слева внизу: WG 36
Выставки: ленинградских художников в Доме писателей им. В. В. Маяковского, Ленинград, 1938; посмертная, Ленинград, 1946

МОЙКА У СИНЕГО МОСТА. 56 x 67,5

Справа внизу: WG 936
Государственный музей истории Ленинграда

Выставки: осенняя ленинградских художников, Ленинград, 1936; ленинградских художников в Доме писателей им. В. В. Маяковского, Ленинград, 1938; посмертная, Ленинград, 1946

СКВЕР. ВЕСНА. 62,5 x 83

Справа внизу: WG 936
Выставки: ленинградских художников в Доме писателей им. В. В. Маяковского, Ленинград, 1938; посмертная, Ленинград, 1946

СУМЕРКИ НА НЕВЕ. ПЕРЕУЛОК.

55,6 x 66,5

Слева внизу: WG 936
Выставки: посмертная, Ленинград, 1946

1937

ГУРЗУФ. НА ПЛЯЖЕ. 54 x 65,8

Слева внизу: WG, справа внизу: 37
Выставки: посмертная, Ленинград, 1946

НЕВА. ЗАКАТ. 67,5 x 82

Слева внизу: WG 37
Выставки: посмертная, Ленинград, 1946

ЦВЕТЫ В ГОЛУБОЙ ВАЗЕ. 62,6 x 40,5

Справа внизу: WG 37
Выставки: посмертная, Ленинград, 1946

1938

ГОЛОВА ДЕВОЧКИ. 32,6 x 28,9

Справа внизу: 38
Выставки: посмертная, Ленинград, 1946

КИРОВСКИЕ ОСТРОВА. ЛЕТО. 52,5 x 71

Слева внизу: WG, справа внизу: 38
Выставки: посмертная, Ленинград, 1946

МОРЕ В ПАСМУРНУЮ ПОГОДУ. 53 x 65,5

Слева внизу: WG 38
Выставки: шестая произведений ленинградских художников, Ленинград, 1940; посмертная, Ленинград, 1946

МОРЕ. ГУРЗУФ. 45,7 x 62,8

Справа внизу: WG, слева внизу: 38
Выставки: шестая произведений ленинградских художников, Ленинград, 1940; посмертная, Ленинград, 1946

ПИОНЕР. 31 x 24,3

Слева внизу: WG, справа внизу: 38
Выставки: посмертная, Ленинград, 1946

ПОРТРЕТ ЖЕНЫ ХУДОЖНИКА

В. Е. ГРИНБЕРГ. 31 x 24
Слева внизу: WG, справа внизу: 38
Выставки: посмертная, Ленинград, 1946

ПОРТРЕТ М. А. ШТРИММЕРА. 42,4 x 31

Выставки: посмертная, Ленинград, 1946
ПОРТРЕТ ХУДОЖНИКА С. Б. ВИРСА-
ЛАДЗЕ. 46,2 x 34

1939

ГЕЛЕНДЖИК. ЗАКАТ. 28 x 36,5

Справа внизу: WG 39
Выставки: шестая произведений ленинградских художников, Ленинград, 1940

ГЕЛЕНДЖИК. МОРЕ. 37 x 72

Справа внизу: WG 39
Выставки: шестая произведений ленинградских художников, Ленинград, 1940; советских художников ко дню шестидесятилетия К. Е. Ворошилова, Москва, 1941

ГЕЛЕНДЖИК. МОРЕ. 29 x 36

Слева внизу: WG, справа внизу: 39
Выставки: шестая произведений ленинградских художников, Ленинград, 1940

ГЕЛЕНДЖИК. ОБРЫВ. 40,5 x 63,3

Справа внизу: WG
Выставки: шестая произведений ленинградских художников, Ленинград, 1940; посмертная, Ленинград, 1946

ГЕЛЕНДЖИК. ТОНКИЙ МЫС. 47 x 66

Справа внизу: WG 39
Выставки: шестая произведений ленинградских художников, Ленинград, 1940; посмертная, Ленинград, 1946

МОРЕ В ПАСМУРНЫЙ ДЕНЬ. 45 x 37,5

Слева внизу: WG, справа: 39
Выставки: шестая произведений ленинградских художников, Ленинград, 1940; советских художников ко дню шестидесятилетия К. Е. Ворошилова, Москва, 1941

НАТЮРМОРТ. ВАЗА. 55 x 35,5
Справа внизу: WG 39
Выставки: посмертная, Ленинград, 1946

НАТЮРМОРТ С КУВШИНОМ И БУЛ-
КОЙ. 59 x 33
Слева внизу: 39, справа внизу: WG

ПЕЙЗАЖ, ОБЛАЧНЫЙ ДЕНЬ. 52 x 66
Слева внизу: WG, справа внизу: 39
Выставки: посмертная, Ленинград, 1946

РОМАШКИ. 58 x 34,5
Справа внизу: 39
Выставки: шестая произведений ленин-
градских художников, Ленинград, 1940;
посмертная, Ленинград, 1946

ЦВЕТЫ В ГОРШКЕ. 59,3 x 30
Справа внизу: WG 39
Выставки: посмертная, Ленинград, 1946

1940

АВТОПОРТРЕТ. 47,5 x 34,5
Слева внизу: WG, справа внизу: 40

БЕЛАЯ НОЧЬ. КИРОВСКИЕ ОСТРОВА.
46,5 x 67
Слева внизу: WG, справа внизу: 40
Выставки: посмертная, Ленинград, 1946

БУКЕТ. 67,5 x 50,5
Слева внизу: WG, справа внизу: 40
Выставки: посмертная, Ленинград, 1946

ВАЗА С ЗЕЛЕНЬЮ. 65 x 38,5
Слева внизу: WG 40
Выставки: посмертная, Ленинград, 1946

ГОРТЕНЗИИ. 70 x 50
Слева внизу: WG, справа внизу: 40
Выставки: посмертная, Ленинград, 1946

ЖЕНСКИЙ ПОРТРЕТ (ЖЕЛТАЯ ШАЛЬ).
75,5 x 61
Справа внизу: WG 40
Выставки: посмертная, Ленинград, 1946

МОРСКОЙ ПЕЙЗАЖ. ПЕТЕРГОФ. 46 x 52,9
Справа внизу: 40, слева внизу: WG
Выставки: посмертная, Ленинград, 1946

МУЖСКОЙ ПОРТРЕТ. 89 x 56
Слева внизу: WG, справа внизу: 40
Выставки: посмертная, Ленинград, 1946

НАТЮРМОРТ. ЦВЕТЫ И КНИГИ. 66,8 x
x 35,8
Слева внизу: WG, справа внизу: 40

НЕВА. БЕЛАЯ НОЧЬ. 52 x 68,5
Слева внизу: WG, справа внизу: 40

ПОРТРЕТ АРХИТЕКТОРА М. А. ШТРИМ-
МЕРА. 89,2 x 60,3

Слева внизу: 40, справа внизу: WG
Выставки: посмертная, Ленинград, 1946

ПОРТРЕТ АРХИТЕКТОРА ЮРИЦЫНА.
81,2 x 63,7
Справа внизу: WG 40
Выставки: посмертная, Ленинград, 1946

ПОРТРЕТ ЖЕНЫ ХУДОЖНИКА
В. Е. ГРИНБЕРГ. 65 x 44,5
Справа внизу: WG 40
Выставки: посмертная, Ленинград, 1946

ПОРТРЕТ ЖЕНЫ. 68 x 51,5
Справа внизу: WG 40
Выставки: посмертная, Ленинград, 1946

ПОРТРЕТ Ю. ПОЛЯКОВА. 69 x 52
Слева внизу: WG, справа внизу: 40
Выставки: посмертная, Ленинград, 1946

ТЮЛЬПАНЫ. 49,8 x 70,5
Слева внизу: 40, справа внизу: WG
Выставки: посмертная, Ленинград, 1946

ЦВЕТЫ В ГОРШКАХ. 70 x 50
Слева внизу: WG, справа внизу: 40
Выставки: посмертная, Ленинград, 1946

ЦВЕТЫ В КУВШИНЕ. 66,5 x 32
Слева внизу: 40, справа внизу: WG
Выставки: посмертная, Ленинград, 1946

1941

НА СТРЕЛКЕ. 52 x 68,5
Справа внизу: WG 941
Выставки: посмертная, Ленинград, 1946

ПОРТРЕТ В. М. ЗЕНЬКОВИЧ. 104,5 x 65
Справа внизу: WG 41

ПОРТРЕТ АРХИТЕКТОРА Ф. Ф. БЕРЕН-
ШТАМА. 105,6 x 68,5
Слева внизу: WG, справа внизу: 41

ПОРТРЕТ З. А. ЛИВШИЦ. 101,5 x 69,5
Слева внизу: WG 41

ПОРТРЕТ В. В. СТРЕКАЛОВА. 105,2 x 67,2
Справа внизу: WG 41
Выставки: посмертная, Ленинград, 1946

ПОРТРЕТ ХУДОЖНИКА А. С. ВЕДЕРНИ-
КОВА. 102,3 x 63
Справа внизу: WG 41
Выставки: посмертная, Ленинград, 1946

ПОРТРЕТ ХУДОЖНИКА Н. Ф. ЛАПШИНА.
100,7 x 59,5
Слева внизу: WG, справа внизу: 41
Государственный музей истории Ленин-
града
Выставки: посмертная, Ленинград, 1946

АКВАРЕЛЬ

1934

БУМАЖНЫЕ ЦВЕТЫ (КРАСНЫЕ).
43,5 x 31,5

Слева внизу: WG 934
ДЕРЕВЕНСКИЙ ПЕЙЗАЖ. 33 x 44
Справа внизу: WG 934
Государственный Русский музей

ДЕРЕВНЯ ВОРОНИНО. 32 x 44
Слева внизу: WG
Государственный Русский музей

ЛЕТНИЙ ДЕНЬ. 40 x 43
ЛЕТНИЙ ПЕЙЗАЖ (КУСТ). 39,5 x 56
НА НЕВЕ В ОКТЯБРЬСКИЕ ДНИ.
ПОСЛЕ ДЕМОНСТРАЦИИ. 44 x 64
Справа внизу: WG 934

ОЗЕРО. 32 x 41,7
Слева внизу: WG 934
Государственный Русский музей

ПОРТРЕТ В. Е. ГРИНБЕРГ. 34,5 x 26,2
Справа внизу: WG 934

РЕЧКА. 31,4 x 42,3
Слева внизу: WG 934
Государственный Русский музей

РЕЧКА. 43 x 32
Слева внизу: WG 934

1935

ЛЕС ПОД УГЛИЧЕМ. 29,3 x 45
Государственный Русский музей

ПЕЙЗАЖ С ОЗЕРОМ. 31,7 x 43,6
Справа внизу: WG 935
Государственный Русский музей

УГЛИЧ. 33,5 x 45
Справа внизу: WG 935
Государственный Русский музей

УГЛИЧ. БЕРЕГ. 23 x 31

УГЛИЧ. ВЕЧЕР. 32 x 44
Справа внизу: WG 35
Государственный Русский музей

УГЛИЧ. ЛЕС. 32,5 x 47
Справа внизу: WG 935

УГЛИЧ. ЛЕСНАЯ ПОЛЯНКА. 32,5 x 50,5
Справа внизу: 935, слева внизу: WG

УГЛИЧ. НОЧЬ. 33 x 46
Государственный Русский музей

1936

БЕРЕГ РЕКИ. 32 x 44,5
Слева внизу: WG, справа внизу: 36

ПОЛЯ. 42 x 54,5

РЕЧКА ПЧЕВЖА. 32,3 x 46
Слева внизу: WG, справа внизу: 936

1937

ГУРЗУФ. 44,5 x 64

ГУРЗУФ. АЙ-ДАЛАРЫ. 15 x 20

ГУРЗУФ. АЮ-ДАГ. 44 x 64

ГУРЗУФ. БЕРЕГ МОРЯ. 44,5 x 64

ГУРЗУФ. БУХТА. 35 x 49
Справа внизу: WG 37

ГУРЗУФ. МОРЕ. 45 x 63
Справа внизу: WG 37

ГУРЗУФ. ПЛЯЖ. 15 x 20
Слева внизу: WG, справа: 37

ГУРЗУФ. УТЕС. 47 x 64

1939

ГЕЛЕНДЖИК. БУЛЬВАР. 32 x 43
Слева внизу: WG, справа внизу: 39
Государственный Русский музей

ГЕЛЕНДЖИК. ВЕТРЕНАЯ ПОГОДА.
31 x 41
Слева внизу: WG, справа внизу: 39

ГЕЛЕНДЖИК. ВЕЧЕР. 32 x 43
Слева внизу: WG, справа внизу: 39
Государственный Русский музей

ГЕЛЕНДЖИК. ОБРЫВ. 32 x 43
Справа внизу: WG 39
Государственный Русский музей

ГЕЛЕНДЖИК. ПРИБОЙ. 32 x 44
Справа внизу: WG 39

ГЕЛЕНДЖИК. РЫБАЧЬИ ВЫШКИ.
32 x 44
Слева внизу: WG, справа внизу: 39

ДЕРЕВО. 23 x 25

НЕВА. 31 x 44
Справа внизу: WG 39

НЕВА. ЗАКАТ. 29 x 43
Справа внизу: WG 39
Государственный Русский музей

НЕВА. НАБЕРЕЖНАЯ. 32 x 43

ПАВЛОВСК. В ПАРКЕ. 31 x 44,3
Слева внизу: WG, справа внизу: 39

ПАРОХОДИК НА НЕВЕ. 32 x 44

1940

КИРОВСКИЕ ОСТРОВА. АЛЛЕЯ.
43,2 x 30,7

ЛЕНИНГРАД. БИРЖА. 15 x 20

ЛЕНИНГРАД. НЕВА. 15 x 20

ПЕТЕРГОФ. МОРЕ. 32,5 x 45

Все перечисленные в разделе «Акварель» произведения экспонировались на по-
смертной выставке произведений В. А. Гринберга (Ленинград, 1946)

1941

НАТУРЩИЦА. Гуашь. 63 x 48

НАТУРЩИЦА НА ЗЕЛЕНОМ ФОНЕ.
Гуашь. 65 x 44

НАТУРЩИЦА СИДЯЩАЯ. Гуашь. 69 x 45

РИСУНОК

1917

НАТУРЩИЦА. Сангина. 50 x 30
Справа внизу: WG 917

ПОРТРЕТ ДИРИЖЕРА В. И. ДРАНИШ-
НИКОВА. Уголь. 34,5 x 24,5
Справа внизу: WG 917

1918

ПОРТРЕТ БАБУШКИ. Сангина. 27,5 x 21
Справа внизу: WG 918
Выставки: передвижная русского искусства
по Америке, Нью-Йорк, 1924

ПОРТРЕТ СЕСТРЫ Ц. А. ТЕР-ОГАНЬЯН.
Тушь, перо. 33 x 32,7
Справа внизу: WG 918

1919

НАТУРЩИК (два наброска на одном ли-
сте). Граф. кар. 16 x 36
Справа сверху: WG 919

1920

НАТУРЩИЦА. Граф. кар. 20 x 26
Справа внизу: WG

ПОРТРЕТ НЕИЗВЕСТНОГО. Уголь. 41,5 x
x 31
Справа внизу: WG 920

1922—1923

НАТУРЩИЦА. Уголь. 43 x 24,5
Справа внизу: WG 1923

ОБНАЖЕННАЯ НАТУРА. Граф. кар. 44 x
x 34
Справа внизу: WG 922

1925—1926

КРАСНОАРМЕЕЦ. Тушь, перо. 41 x 29
НАТУРЩИЦА. Ит. кар. 36 x 27
На обороте: 1926

1929

ПОРТРЕТ ОТЦА, А. П. ГРИНБЕРГА.
Ит. кар. 33 x 26
На обороте: 1929

1931—1932

ПЕЙЗАЖ. Тушь, кисть. 23 x 33,5
Справа внизу: WG 931

ПОРТРЕТ Н. ШВАРЦ. Тушь, перо. 30,5 x 18

1933—1935

НАТУРЩИЦА. Граф. кар. 35 x 21,5

НАТУРЩИЦА. Граф. кар. 22 x 35

НАТУРЩИЦА СО СПИНЫ. Граф. кар.
35 x 21,5

1936

ПОРТРЕТ АРХИТЕКТОРА Ф. Ф. БЕРЕН-
ШТАМА. Ит. кар. 43 x 32

1938

ЖЕНСКИЙ ПОРТРЕТ. Граф. кар. 44 x 27
ПОРТРЕТ МАТЕРИ, М. А. ГРИНБЕРГ
Граф. кар. 41,5 x 31
ПОРТРЕТ ХУДОЖНИКА А. С. ШЕНДЕ-
РОВА. Граф. кар. 43 x 32
Справа внизу: WG 38

1939

НАТУРЩИЦА. Чернила, перо. 34 x 20
Справа внизу: WG

НЕВА. ПЕТРОПАВЛОВСКАЯ КРЕПОСТЬ.
Тушь, кисть. 26 x 38

ПЕЙЗАЖ С КОВОРАМИ. Тушь, кисть.
29,5 x 37,5
Справа внизу: WG 939

ПОРТРЕТ НАРОДНОГО ХУДОЖНИКА
СССР С. Б. ВИРСАЛАДЗЕ. Ит. кар. 43,5 x 32
Справа внизу: WG 39

ПОРТРЕТ ЗАСЛУЖЕННОГО ДЕЯТЕЛЯ
ИСКУССТВ РСФСР КОМПОЗИТОРА
М. Ф. ГНЕСИНА. Граф. кар. 41 x 32
Слева внизу: WG 39

ЦВЕТЫ В ВАЗЕ. Чернила, перо. 20,5 x 14,5

1940

НАТУРЩИЦА СИДЯЩАЯ. Чернила, перо.
27 x 20
Внизу посередине: WG 40

1941

ДЕВУШКА БЕГУЩАЯ. Чернила, перо.
28,5 x 20
Справа внизу: WG 41

НАТУРЩИЦА СИДЯЩАЯ. Чернила, перо.
28,5 x 20
Справа внизу: WG 41

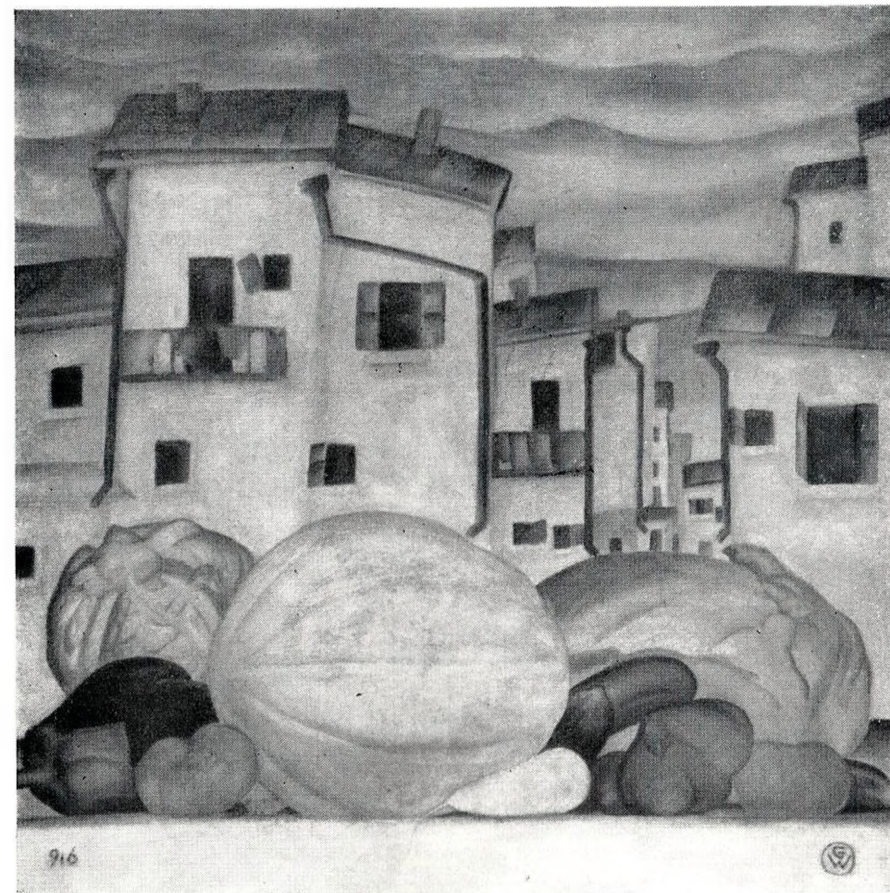
НАТУРЩИЦА СИДЯЩАЯ. Чернила, перо.
31 x 22
Слева внизу: WG 41

НАТУРЩИЦА, СИДЯЩАЯ ВПОЛОБОРО-
ТА. Чернила, перо. 30,5 x 22
Справа внизу: WG 41

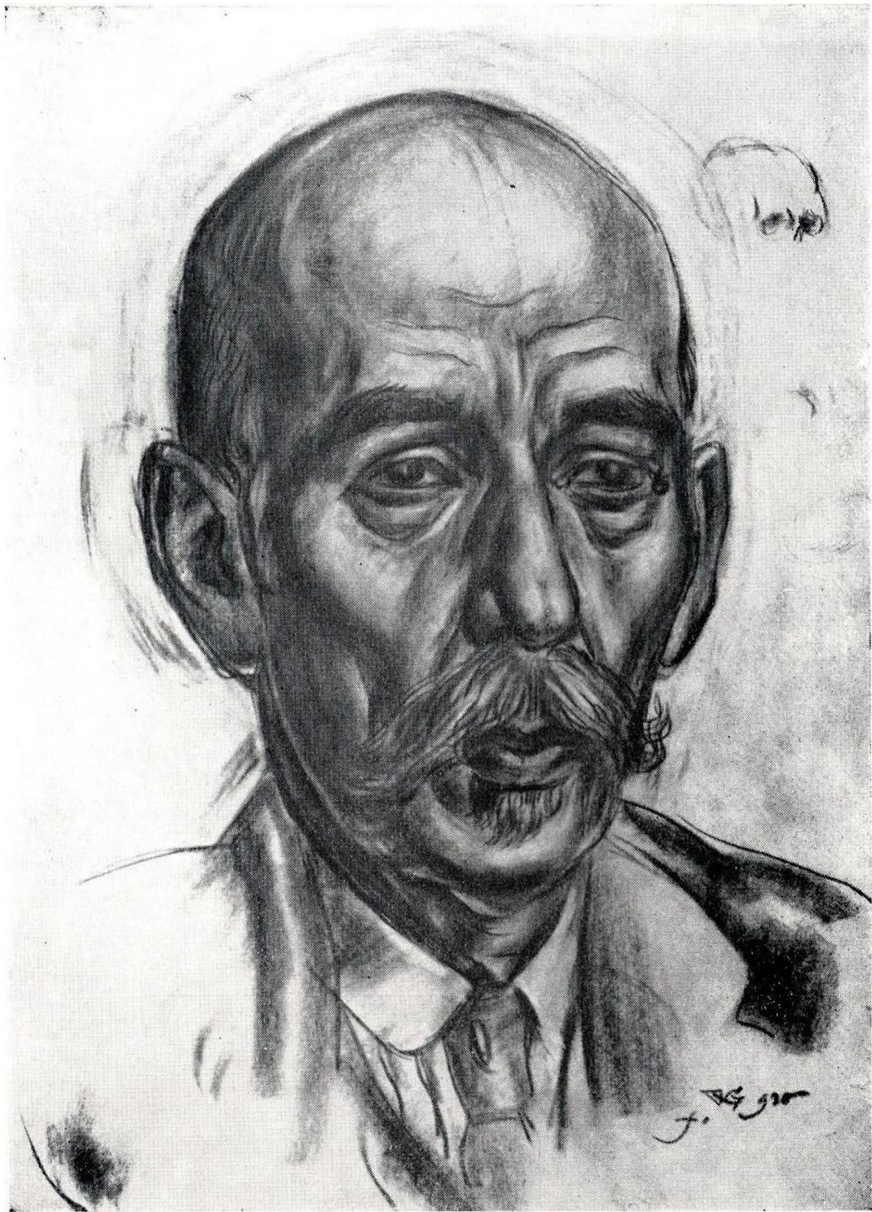
НАТУРЩИЦА, СИДЯЩАЯ ПОЛОЖИВ
НОГА НА НОГУ. Чернила, перо. 29 x 20
Внизу посередине: WG 41

НАТУРЩИЦА СИДЯЩАЯ (СО СПИНЫ).
Чернила, перо. 30,5 x 22
Справа внизу: WG 41

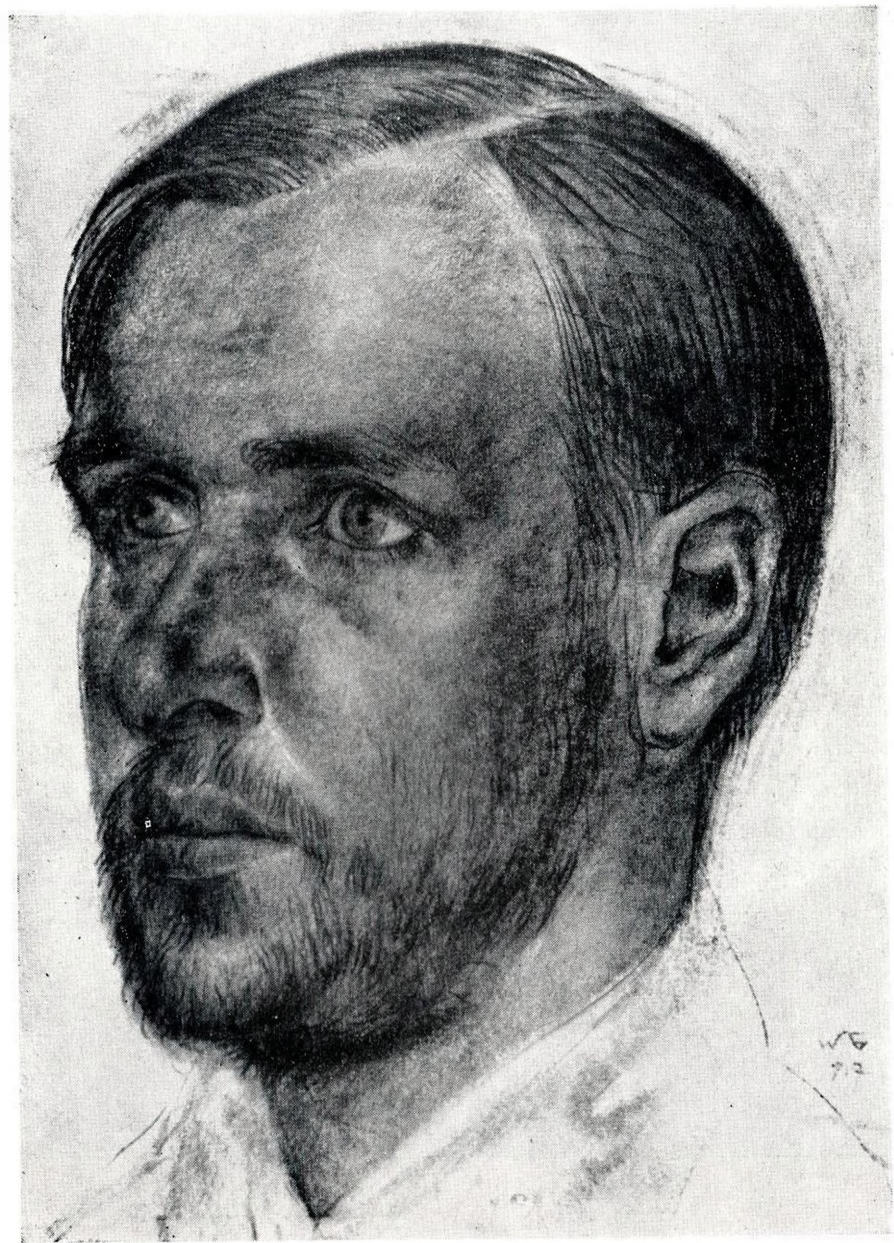
ИЛЛЮСТРАЦИИ



Натюрморт
(Фрукты и овощи на фоне городского пейзажа). 1916



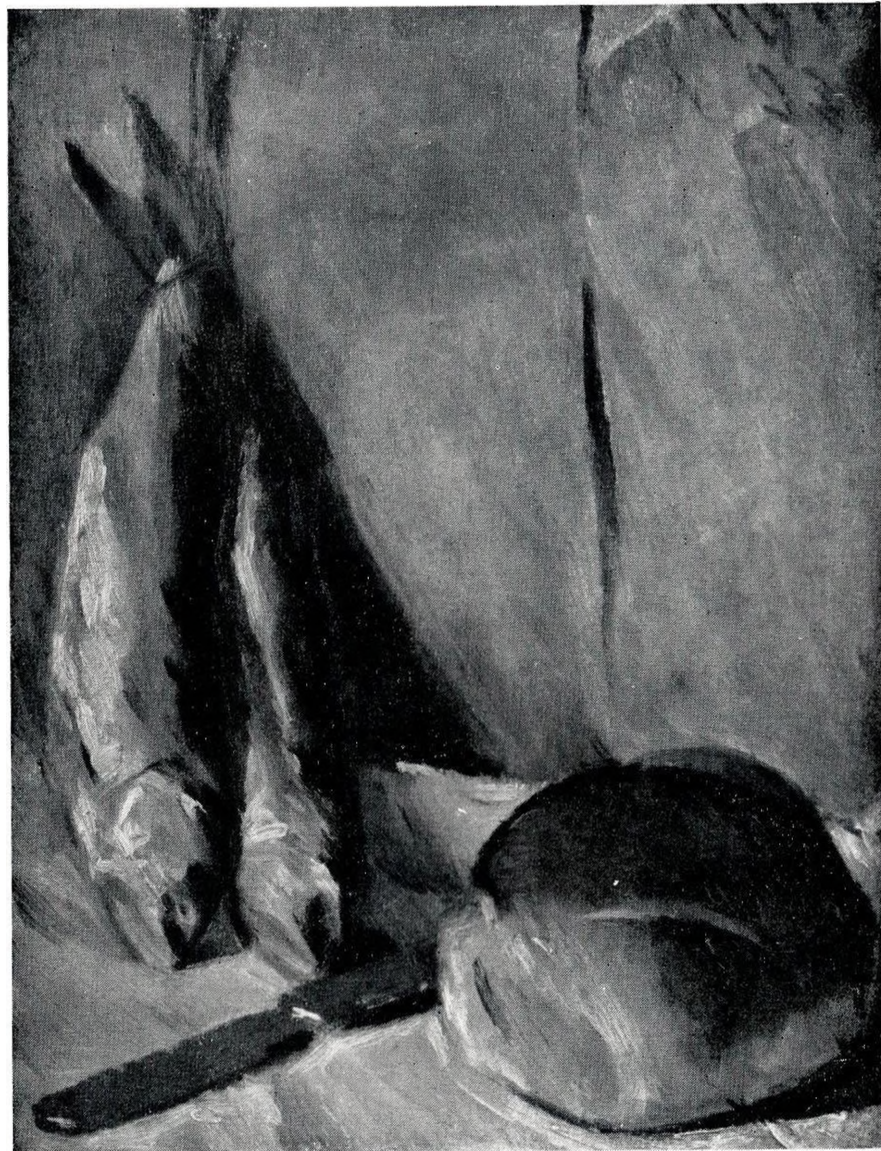
Портрет неизвестного. 1920



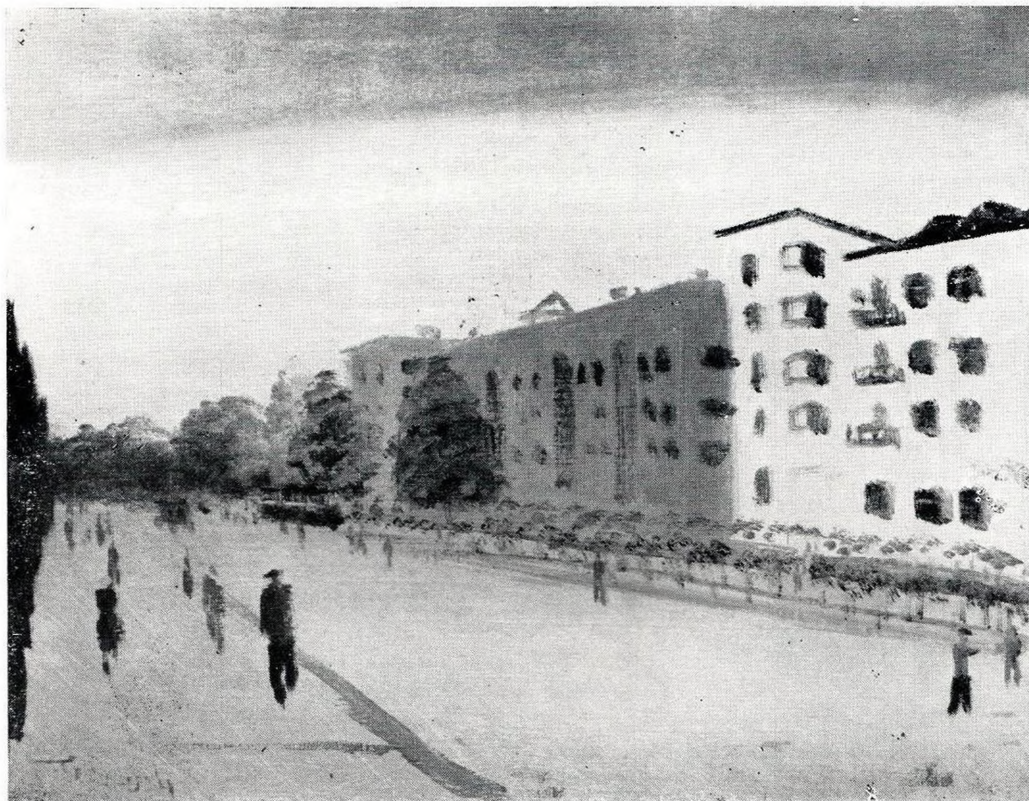
Портрет дирижера В. Н. Драпшикова 1917



Гладильщица. 1933



Хлеб и селедки. 1930



Лесной проспект. 1934

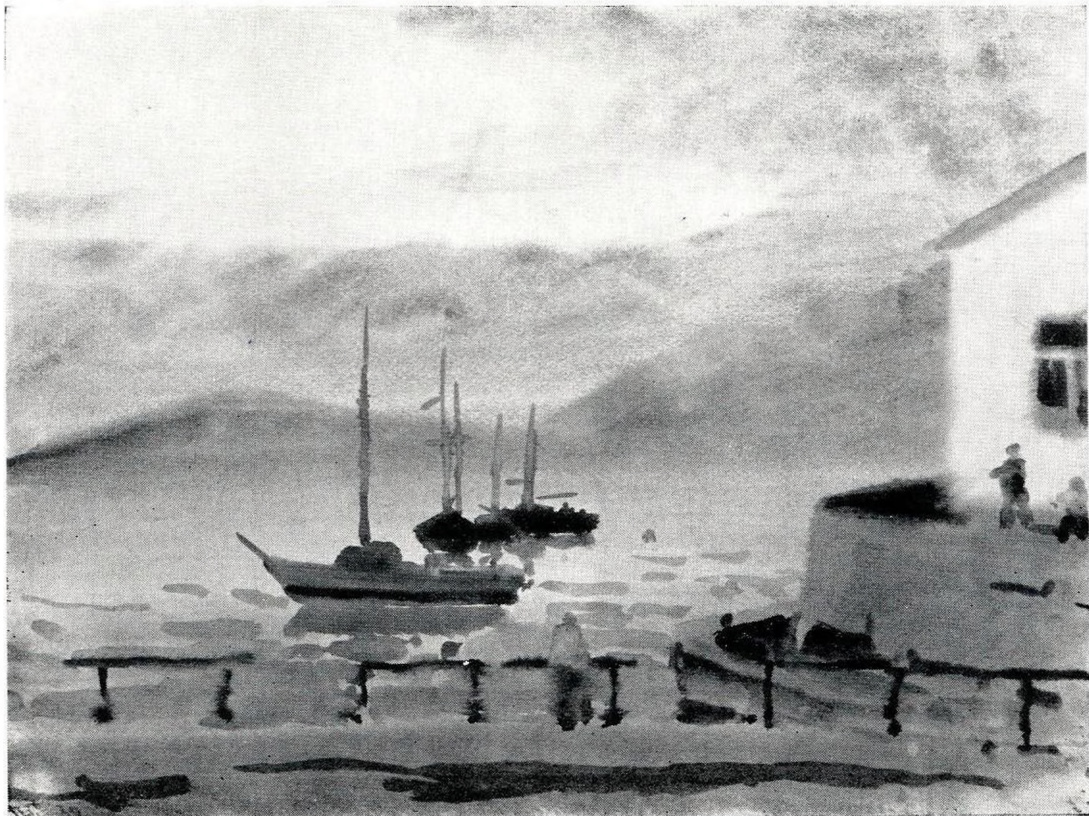
Нева. Белая ночь. 1934





Углич. 1935

Геленджик. Вечер. 1939

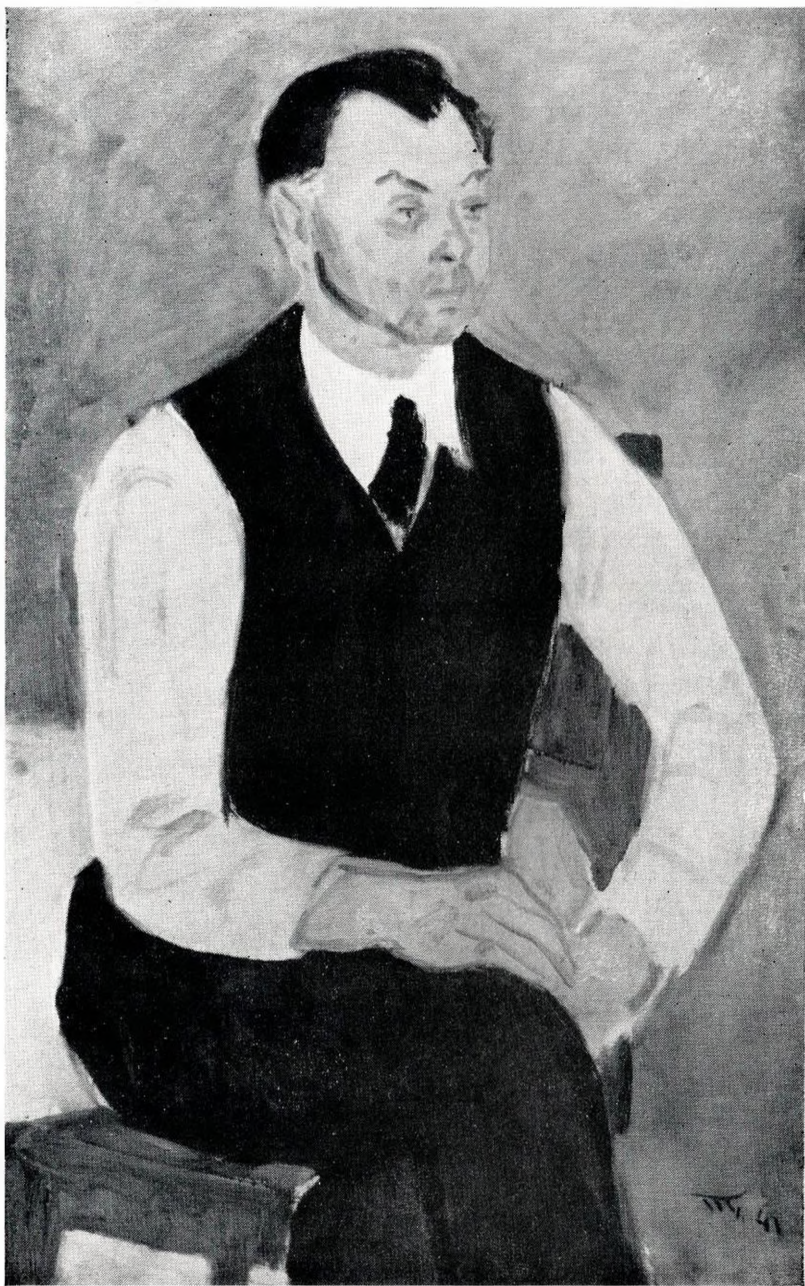




Александровский сад. 1936

Ленинград. Зима, 1933

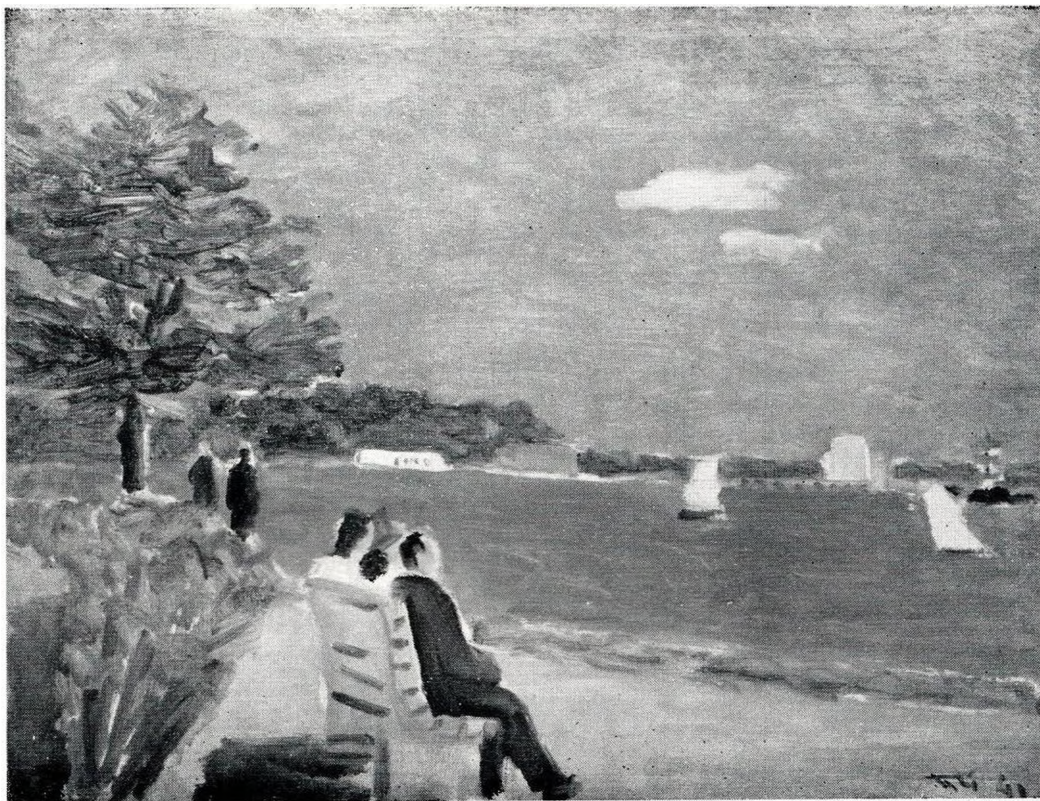




Портрет художника А. С. Ведерникова. 1941



Портрет архитектора М. А. Штриммера. 1940



На стрелке. 1941

Нева. Белая ночь. 1940



На обложке: Сумерки на Неве. Переулоч. 1936

ВЛАДИМИР АРИЕВИЧ ГРИНБЕРГ
ВЫСТАВКА ПРОИЗВЕДЕНИЙ. КАТАЛОГ

Редактор Р. П. Клишарова. Технический редактор Л. Н. Черножукова. Корректор Л. Н. Постникова. Сдано в набор 22/VII 1975 г. Подписано к печати 30/VI 1976 г. М-18844. Формат 60 x 90¹/₁₆. Бумага мелованная 120 гр. Печ. л. 2,25. Уч.-изд. л. 2,290. Изд. № 554174. Зак. 907. Тираж 1000. Издательство «Художник РСФСР». Ленинград, Большеохтинский пр., 6, корпус 2. Изокомбинат «Художник РСФСР» Росглаволиграфпрома Госкомитета Совета Министров РСФСР по делам издательств, полиграфии и книжной торговли. Ленинград, Промышленная, 40. Цена 32 коп.