

ЗОЛОТАЯ КАРТА РОССИИ

30



30

ИЛЬЯ МАШКОВ

из собрания Волгоградского музея изобразительных искусств



МИНИСТЕРСТВО КУЛЬТУРЫ И МАССОВЫХ КОММУНИКАЦИЙ РОССИЙСКОЙ ФЕДЕРАЦИИ
ФЕДЕРАЛЬНОЕ АГЕНТСТВО ПО КУЛЬТУРЕ И КИНЕМАТОГРАФИИ
КОМИТЕТ СОВЕТА ФЕДЕРАЦИИ ПО НАУКЕ, КУЛЬТУРЕ, ОБРАЗОВАНИЮ, ЗДРАВООХРАНЕНИЮ И ЭКОЛОГИИ
ПРАВИТЕЛЬСТВО МОСКВЫ
КОМИТЕТ ОБЩЕСТВЕННЫХ И МЕЖРЕГИОНАЛЬНЫХ СВЯЗЕЙ И НАЦИОНАЛЬНОЙ ПОЛИТИКИ ГОРОДА МОСКВЫ
ГОСУДАРСТВЕННАЯ ТРЕТЬЯКОВСКАЯ ГАЛЕРЕЯ
АДМИНИСТРАЦИЯ ВОЛГОГРАДСКОЙ ОБЛАСТИ
КОМИТЕТ ПО КУЛЬТУРЕ АДМИНИСТРАЦИИ ВОЛГОГРАДСКОЙ ОБЛАСТИ
ВОЛГОГРАДСКИЙ МУЗЕЙ ИЗОБРАЗИТЕЛЬНЫХ ИСКУССТВ



ИЛЬЯ МАШКОВ

из собрания Волгоградского музея изобразительных искусств

Вступительная статья — Додина Т.А., директор
Волгоградского музея изобразительных искусств;
Гафар Т.В., зам. директора по научной работе;
Кострыкина И.В., главный хранитель музея
Составитель — Кострыкина И.В.
Отвественная за выпуск — Додина Т.А.
Макет и верстка — Швец А.В.
Фотосъемка — Мурадян Р.А.

© 2005 Додина Т.А., Гафар Т.В., Кострыкина И.В.
© 2005 ВМИИ
© 2005 Швец А.В.



Волгоградский музей изобразительных искусств представляет в проекте «Золотая карта России» коллекцию произведений Ильи Ивановича Машкова, художника, с именем которого связаны представления о смелом новаторстве русского искусства начала XX века и о великолепных натюрмортах, ставших классикой русской живописи. Эта коллекция насчитывает 38 живописных и 60 графических произведений, большая часть включена в экспозицию выставки «Илья Машков из собрания Волгоградского музея изобразительных искусств».

Волгоградский музей изобразительных искусств был основан в 1960 году. В соответствии с распоряжением Совета Министров РСФСР был издан приказ № 83 от 20 апреля 1960 года об организации в Сталинграде музея изобразительных искусств. Стоит отметить, что художественный музей в городе пытались создать неоднократно в 1918 году в Царицыне, в Сталинграде в 1937 году. Но, к сожалению,

Золотая Карта России
ВМИИ

эти коллекции не дошли до наших дней. Волгоградский музей изобразительных искусств был открыт для посетителей 22 июня 1963 года. Сегодня он является единственным музеем в области, где можно познакомиться с подлинными произведениями живописи, скульптуры, графики и предметами декоративно-прикладного искусства России и Западной Европы, а также Японии, Китая и других стран XVII—XX веков. На 1 января 2004 года число предметов основного фонда музея составило более 6 тысяч.

Период 1960 по 1963 год — время активного комплектования коллекции, когда по распоряжению Министерства культуры РСФСР в Волгоград было передано около 2000 произведений изобразительного и декоративно-прикладного искусства, в том числе из Государственного Эрмитажа, Государственного Русского музея, Всероссийского музейного объединения «Государственная Третьяковская галерея», Государственного Исторического музея, Государственного музея-заповедника «Павловск», Саратовского государственного художественного музея им. Радищева и других крупнейших музеев страны.

В 80-е годы музей становится центром художественной жизни Волгограда. Совершенствуются его постоянные экспозиции, которые в эти годы пополнились произведениями К. Саврасова, И. Шишкина, И. Айвазовского, В. Маковского, Ф. Алексеева, Ф. Малявина, Б. Кустодиева, И. Машкова, Н. Андропова, О. Субби, И. Зариня и других.

Гордостью Волгоградского музея изобразительных искусств является коллекция произведений Ильи Ивановича Машкова.

Слава к Илье Машкову пришла с первыми выставками художественного объединения «Бубновый валет». В те годы «революционер» в живописи Илья Машков неоднократно участвовал в различных зарубежных выставках, в том числе в Париже. В Москве и Петербурге он не замыкался только рамками экспозиций «Бубново-



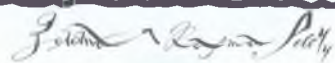
ВМИИ

го валета», а охотно давал свои работы на разные вернисажи, выставляя сразу не одну и не две, а десять и более работ. После успешного показа на выставке картин «Художники — товарищам-воинам» (Москва, 1914 г.) Городская галерея Павла и Сергея Третьяковых (известная ныне Государственная Третьяковская галерея) приобрела два натюрморты Ильи Машкова. Позже, в 1919—1920-х годах работы Ильи Машкова стали широко приобретаться для музеев и частных собраний не только в Москве, но и в других городах России и за рубежом. Так началась история «музейного» Машкова.

Формирование коллекции произведений И. Машкова в Волгоградском музее изобразительных искусств началось в 1964 году, к тому времени самые известные, особенно ранние, произведения Ильи Машкова были определены по различным собраниям современной живописи. Для Волгоградского собрания можно было выбрать то, что оставалось в мастерской художника и бережно хранилось его женой Марией Ивановной Машковой-Даниловой.

В нашем музее с благодарностью вспоминают об этой женщине, которая была в 1920-е годы ученицей и художницей в студии Ильи Машкова, а также его верной спутницей и товарищем во всех делах, вплоть до поездок в станицу Михайловскую в 1930-е годы.

Сотрудничество с М. И. Машковой продолжалось несколько лет. Большую работу по сбору произведений Ильи Машкова проводила И. Н. Непокупная, главный хранитель музея в то время. В эти годы создаваемая коллекция пополнялась периодически одной-двумя-тремя работами, некоторые из них, в частности, карандашные рисунки, Мария Ивановна Машкова дарил в фонд музея. Все поступления были показаны на выставке 1976 года в залах музея. Представленную экспозицию дополняли произведения, находящиеся в собственности М. И. Машковой, которые впоследствии также вошли в музейную коллекцию.



ВМИИ

При формировании коллекции Ильи Машкова сотрудники музея придерживались принципа жанрового разнообразия: обращали внимание на натюрморты как любимый жанр художника. Стремилась приобретать пейзажи, они в собрании ВМИИ самых разных периодов, начиная с раннего «Новодевичьего монастыря», затем северные и южные виды 1920-х годов, а также панорамы-картины Михайловс-



Илья Машков и Емельян Ярославский у картины И.И.Машкова «Групповой портрет красных партизан А.Е., А.А. и И.А.Торшиных». Фотография. 1935–1936 гг. Из Архива Машкова.

кого периода, большинство из написанных в станице видов оказались в нашем собрании.

Особое внимание было уделено графическому наследию художника, в частности портретам, выполненным в разные годы, а также рисункам обнаженной натуры. В них раскрывается несомненное мастерство Ильи Машкова — рисовальщика.

Отдельная страница — рисунки военного времени, которые были выполнены художником в 1942–1943 годах в госпиталях Москвы и впервые показаны там же на импровизированных выставках. По-

Государственный музей изобразительных искусств им. А.С.Пушкина
ВМИИ

мимо художественных произведений Волгоградский музей обладает обширной группой документов разных лет, начиная с 1928 года.

В результате последовательной работы, по формированию коллекции в 1970–1980-е годы, ВМИИ стал обладателем крупной коллекции произведений Ильи Машкова — и по количеству собранных живописных и графических работ, и по своеобразию собрания.



Илья Машков в своей мастерской в Москве. Фотография. 1930-е. Из Архива Машкова.

Волгоградский музей изобразительных искусств неслучайно обратил к наследию И.Машкова. Художник, чья жизнь и творчество связаны с Москвой, родился в казачьей станице Михайловской Области Войска Донского, ныне Урюпинского района Волгоградской области. Со станицей связаны детские годы и первые жизненные впечатления будущего художника. Он навсегда сохранил воспоминания о красоте донской земли, о ее изобилии и щедрости.

Воспоминание о провинции, наивное искусство лубка, вывесок и декораций фотоателье, с которыми Машков непосредственно со-

Государственный музей изобразительных искусств им. А.С.Пушкина
ВМИИ

прикасался в юности, по-своему отзовутся в его последующих произведениях.

Школой, где будущий художник осваивал основы профессиональной грамоты, стало Московское училище живописи, ваяния и зодчества, куда И. Машков поступил в 1900 году. Период ученичества представлен в коллекции Волгоградского музея небольшими пейзажными этюдами, рисунками натурщиков.

«Портрет девочки» созданный в 1903–1904 гг. свидетельствует о значительных профессиональных достижениях Ильи Машкова в эти годы.

1910 год стал своеобразной вехой в творческой биографии художника. В декабре этого года И. Машков становится организатором и активным участником открывшейся в Москве выставки «Бубновый валет». Этот период смелых твор-



Илья Машков и пионерка. Фотография. 1930-е.
Из Архива Машкова.

Илья Машков среди жителей ст. Михайловской.
Фотография. 1932 г. Из Архива Машкова.



ческих экспериментов и открытий представлен в коллекции Волгоградского музея пейзажем «Новодевичий монастырь». Знакомый московский вид преобразуется под темпераментной кистью художника. Он активно лепит объемы церквей и башен монастыря, деревьев, облаков, заставляя зрителя ощутить их весомость и материальность. Мощным мажорным аккордом звучит в картине цвет.

В 1916 году И. Машков создает портрет своего ученика и коллеги по обществу «Бубновый валет», художника А.И. Мильмана. Портрет отличает изысканность цветового решения и оригинальность композиции, сочетающей традиционную схему парадного портрета и дерзкий кубистический прием. Творчество Ильи Ивановича Машкова в 20-е годы прошлого века представлено в музейной коллекции большим количеством живописных и графических работ. Среди живописных произведений особенно выделяются пейзажи, созданные летом 1923 года в местечке Островки под Ленинградом и в Алупке, в Крыму. Машкова влечет красота природы, ее разумная и упорядоченная организованность. Пейзаж объединяет чувство восхищения природой, пластическим богатством ее форм, ее ландшафтным и климатическим разнообразием. Пейзажи 20-х годов демонстрируют, как меняется живописная система Машкова. На смену экспрессии приходит сплавленное многослойное письмо и мелкий мазок. Машков продолжает работать в привычных для него жанрах: натюрморте, пейзаже, портрете. Но при этом стремится идти в ногу со временем.

В 1925 году И. Машков становится членом художественного объединения Ассоциации Художников Революционной России. Машков искренне стремился написать «настоящую революционную картину». В поисках новых тем в 20-е и 30-е гг. он совершает поездки в Крым, на Кавказ, пишет жизнерадостные сцены отдыха трудящихся («Ливадийский крестьянский курорт»), виды Артека («Сентябрьское утро в Артеке»). В эти годы художник создает галерею графических

портретов своих современников: рабочих, крестьян, общественных деятелей, пионеров. Эти портреты лаконичны и точны, как документы. В них есть и подлинное мастерство, и искренний интерес художника к своим моделям.

Собрание графических работ Ильи Машкова в ВМИИ представляет еще одну любимую тему художника — рисунок обнаженной модели. К этой теме обращался постоянно на протяжении всей своей творческой жизни, но характер этих рисунков в разные годы меняется. Большая часть графических листов создана в 20-е гг., другая часть работ — на рубеже 1910—1920-х гг.

Летом в июле 1930 года И. Машков, известный художник, Заслуженный деятель искусств РСФСР, приезжает на родину в станицу Михайловскую. Творческие командировки деятелей культуры на стройки социализма — характерная черта художественной жизни тех лет. Пребывание И. Машкова в Михайловской совпадает с новым этапом эволюции его творчества (конец 1920-х — 1930-е гг.). Закономерно искать истоки и причины перемен в новой жизненной ситуации, среде и работе, которой он был занят. Для Машкова эта поездка стала началом большой работы по культурному строительству в родной станице. Илья Машков всегда хотел быть полезным и свободным. Он искренне желал создавать

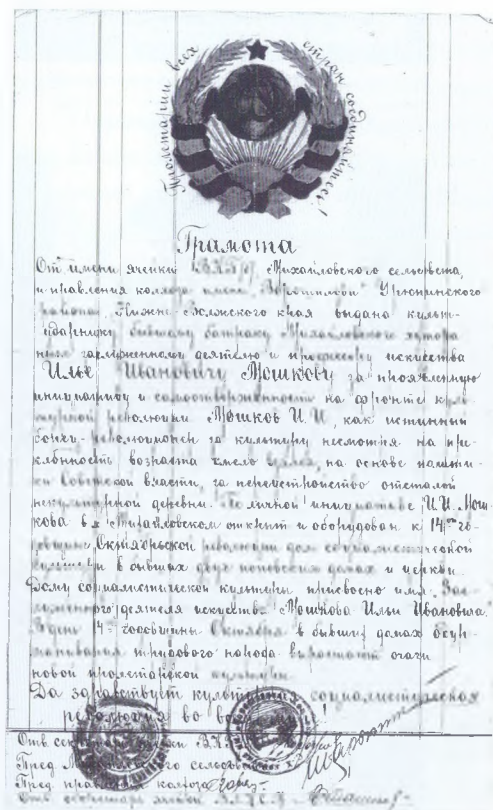


Удостоверение, выданное Илье Машкову «для производства зарисовок и этюдов...». Июль 1931 г. Из Архива Машкова.

созвучные духу времени произведения. «Моя связь и работа с колхозной деревней, культурная и художественная — представляется для меня обязательной, где я получаю, и буду получать силы и содержание себе как гражданину и художнику. Помощь мне в этой работе — это будет помощь моей деятельности в искусстве».

Но то, что увидел Машков на родине, его потрясло: «Внешний вид станицы и окружающих её хуторов с их когда-то пышными садами, левадами, огородами, бахчами не имел ничего общего с тем, что я видел тридцать лет тому назад во время моего последнего посещения этих дорогих мне мест... На всём лежала печать разрушенности, одичалости, заброшенности...».

Художник оказался в центре социального катаклизма. Прежде чем что-либо написать, а для И. Машкова это одно и то же, что «воспеть» в красках жизнь, которую он там увидел,



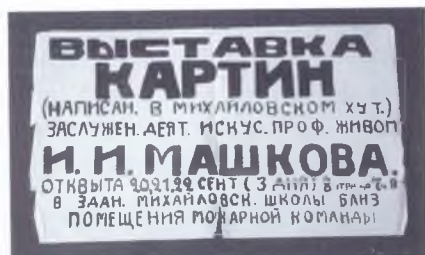
Рукописная грамота, выданная Илье Машкову в ст. Михайловской «за проявленную инициативу и самоотверженность на фронте культурной революции». Ноябрь 1931 г. Из Архива Машкова.

нужно было улучшить, преобразить.

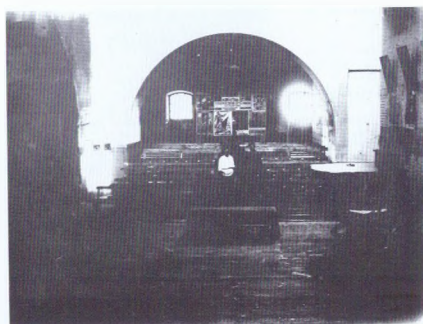
Во время первого пребывания в станице у Машкова формируется план создания в Михайловской образцового Дома социалистической культуры (ДСК), и художник со свойственной ему энергией и страстью воплощает свой план в жизнь.

7 ноября 1931 года Михайловский Дом социалистической культуры был открыт в здании бывшей церкви. В последующие годы связи художника и родной станицы не прерывались. Он ежегодно приезжал в Михайловскую, жил здесь месяцами, постоянно заботился о ДСК.

Сохранившиеся многочисленные документы свидетельствуют о грандиозности его замыслов. Он мечтал о преобразовании станицы в образцовый агро-городок, а ДСК в своеобразный культурный и просветительный



Рукописная афиша первой выставки картин, написанных И.Машковым в родной станице. Сентябрь 1930 г. Из Архива Машкова.



Интерьер церкви ст.Михайловской, переоборудованной в ДСК. Фотография. 1930-е. Из Архива Машкова.



Рукописный плакат с названием Дома социалистической культуры в ст.Михайловской. Ноябрь 1931 г. Из Архива Машкова.

Городская библиотека
ВМПИ

центр. В его черновых записях перечисляются в качестве составляющих ДСК кинотеатр, библиотека, краеведческий музей, агрокомбинат, колхозный университет, техническая станция, радиоузел, газета ДСК, парк культуры со стадионом, водной станцией и парашютной вышкой, ботанический сад, дом отдыха для колхозников, опытные станции и поля и многое другое. Художник мечтал о том, чтобы его земляки жили в прекрасном гармоничном мире, и отдал воплощению этой мечты много сил, энергии и несколько лет своей жизни.

Наряду с общественной деятельностью в Михайловской, художник много работает и творчески. Уже в первый свой приезд за лето художник написал девять картин. Перед отъездом в Москву сделал выставку своих работ в школе колхозной молодежи, и сам был на ней экскурсоводом. Среди произведений, показанных на той выставке, были и «Колхозница с тыквами», и «Девушка на табачной плантации». Моделью для работы «Колхозница с тыквами» стала Фекла Мироновна Станькова, жительница ст. Михайловской, однако здесь, как и в другой работе «Девушка на табачной плантации», художник стремится к обобщению образов, передаче физического и духовного здоровья своих героинь, их неразрывной связи с родной землей. Цвет картины звучный, словно вобравший в себя самые яркие краски хоперского края.

С 1930 по 1935 год Илья Иванович Машков неоднократно бывает в Михайловской. Произведения этого периода отражают любовь художника к родному краю, его солнцу и простору. В работах, созданных в Михайловской, появилось новое эстетическое начало, которое тонко подметил Г.Г.Ряжский: «Машков... исходит... из какой-то народной, нашей, не только русской или украинской эстетики, но теперешней советской эстетики».

Машков пишет виды станицы, очень точно передавая природную специфику ландшафта. Пейзажи пронизаны солнцем, в них

Городская библиотека
ВМПИ

чувствуется дыхание степных просторов и умиротворенность. Люди в этом мире живут в согласии с природой, соотнося свою жизнь с естественной сменой природных циклов. Острый взгляд художника подмечал красоту в незначительных, обыденных явлениях. Неоднократно писал Илья Иванович в своих краях натюрморты и называл их определенно: «Цветы Хоперского района», «Фрукты и овощи Хоперского района». В пейзажах, натюрмортах и портретах, написан-



Илья Машков в станице Михайловской.
Фотография. 1933 г.
Из Архива Машкова.

ных в станице, природа родного края, характер людей нашли верное и любовное воплощение.

Самым значительным произведением Ильи Ивановича Машкова «Михайловского» периода стал «Групповой портрет красных партизан А.Е., И.А. и А.А. Торшиных», произведение во многом неординарное, вызвавшее споры. По жанровой классификации, — это типичный парадный портрет, но не по парадному искренности, живой, тесно связанный с народным мировосприятием. Произведения такого плана не единичны в творчестве И.Машкова этих лет. Несколько ранее он создает «Портрет партизана А.Е. Торшина», а также извест-

Илья Машков
ВМПИ

ные портреты пионерок, в том числе и «Пионерку с горном» из нашего собрания.

Художник пытается внести идейное революционное содержание и в натюрморт. Так появляются тематические натюрморты «Привет XVII съезду ВКП (б)» и «Советские хлебы». В них все вызывает ощущение шока: обилие предметов, заполняющих пространство картины, строгая симметрия композиции и, наконец, сами «герои»



Жители станицы Михайловской.
Фотография. 1930-е.
Из Архива Машкова.

натюрмортов. В первом — бюсты классиков марксизма-ленинизма среди гигантских маков, пышных розанов и трогательных маргариток, во втором — всевозможные хлебобулочные и кондитерские изделия, многие из которых, включая герб СССР, были выпечены по специальному заказу художника. Однако эти натюрморты столь же органичны в творчестве Ильи Машкова, как и его более ранние работы. Это изображенное изобилие, эти гипертрофированные размеры и наивное стремление подать все красиво и вкусно идут от народных корней, от провинциальной вывески и народной декоративной живописи. Но тематические натюрморты И.Машкова принадлежат

Илья Машков
ВМПИ

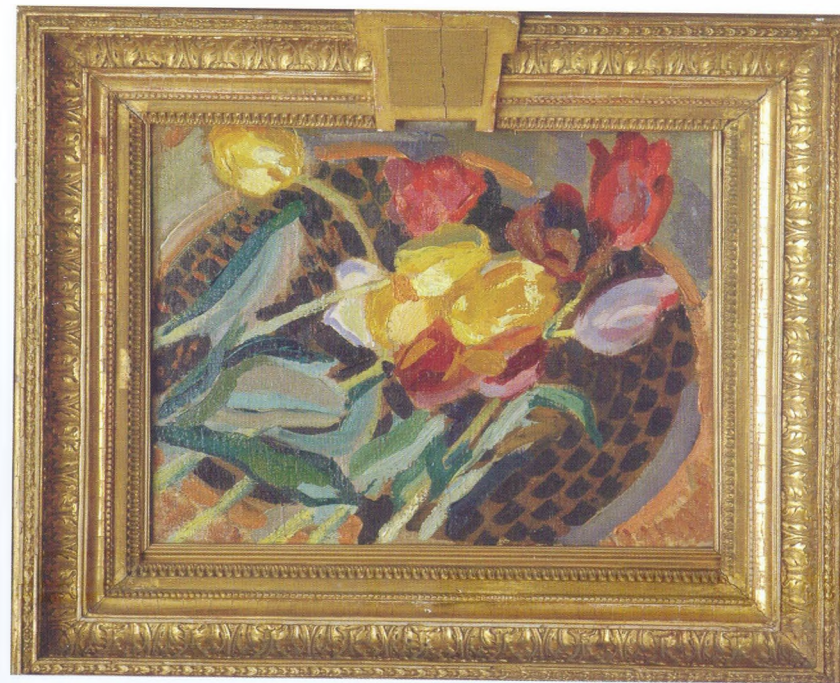
другой эпохе и представляют типичные образы, памятники своего времени.

Однако истинным мастером натюрморта И. Машков предстает там, где чувственная природа его таланта не сдерживается идеологическими задачами. Натюрморты из коллекции ВМИИ тому подтверждение. Все они созданы во 2-й половине 30-х годов и относятся к так называемому «абрамцевскому периоду», когда художник почти постоянно живет на даче под Москвой. Он пишет традиционные натюрморты: букеты цветов, фрукты, не переставая удивлять нас своим мастерством в передаче цвета, объема, фактуры предметов. Каждый натюрморт художника — это окно в мир, это частица живой природы, которую так любил Машков.

Особую группу произведений Машкова в коллекции Волгоградского музея составляют портреты военного периода. В годы Великой Отечественной войны художник работал в Первом Московском коммунистическом госпитале. Он задумывает тематическую картину «В Эвакогоспитале», создает серию живописных и графических портретов раненых и врачей. В этих работах очень точно передано настроение суровых военных лет, герои сдержанны, сосредоточены, строг и лаконичен образный язык произведений.

Портреты военных лет завершают творческий путь художника. Он умер в 1944 г.

Со 2-й половины 30-х годов интерес критики к творчеству И. Машкова ослабевает. Многие в то время считали, что он так и не написал «настоящую революционную картину». Но все, созданное Машковым в эти годы, стало неотъемлемой частью мирового художественного наследия. Замечательный художник, он важен и интересен для нас как своими высочайшими достижениями, так и заблуждениями. Его работы не только о художественных поисках и экспериментах, но и о том времени, когда жил и творил художник Илья Машков.

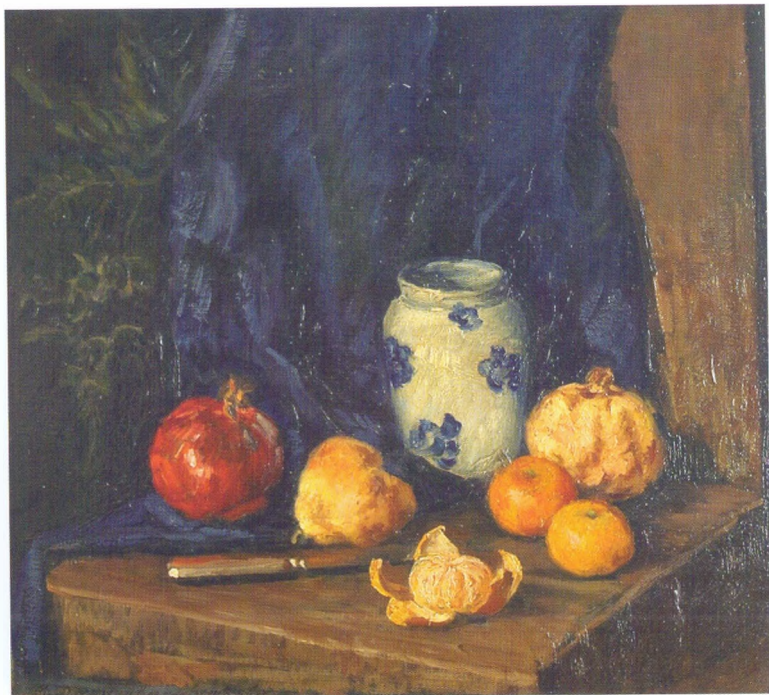


Тюльпаны на блюде
Около 1910

Ilya Mashkov
ВМИИ



Ilya Mashkov
ВМИИ



Натюрморт
на синем фоне
1930-е

Григорий Владимирович Сидельников
ВМНИ



Портрет
генерал-майора Злобина
1943

Григорий Владимирович Сидельников
ВМНИ



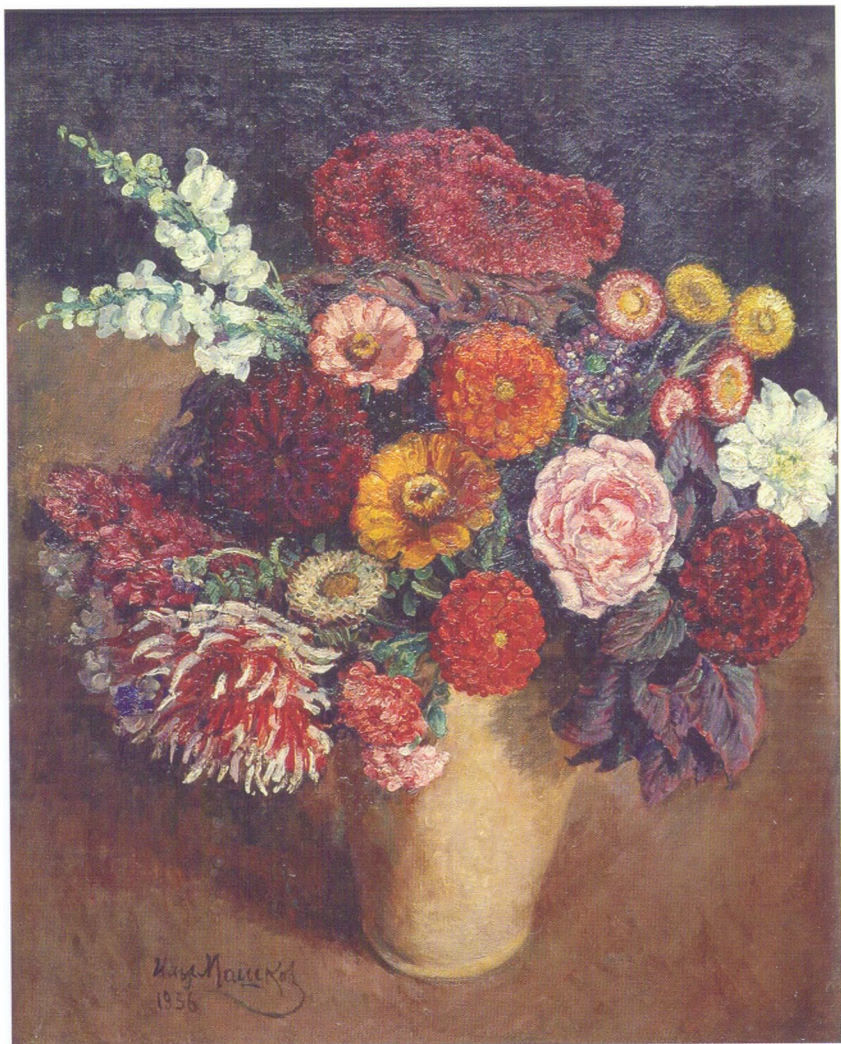
Девушка
на табачной плантации
1930

Лео́ид Ры́женко *Ры́женко*
ВМИИ



Степь
Репейник
1933

Лео́ид Ры́женко *Ры́женко*
ВМИИ



Пестрый букет
на темном фоне
1936

*Государственный музей
ВММ*



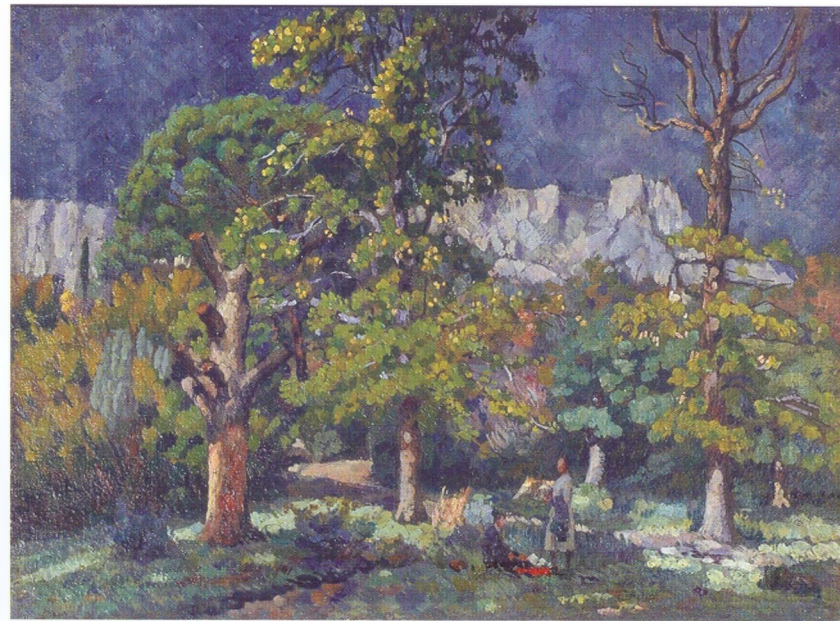
Ливадийский крестьянский курорт
1925

*Государственный музей
ВММ*



Пионерка с горном
1933

Горький В. И.
ВМИИ



Крым
Парк в Алупке
1923

Горький В. И.
ВМИИ



Советские хлебы
1936

Григорий Яковлевич Родченко
ВМИИ



Привет XVII съезду ВКП (б)
Около 1934

Григорий Яковлевич Родченко
ВМИИ



Площадь
в станице Михайловской
1933

Григорий Яковлевич Седук
ВМПИ



Бахчисарай
Ханский дворец
1925

Григорий Яковлевич Седук
ВМПИ



*Нева
Островки
Дом отдыха
1923*

Галерея «Восток-Запад»
ВМИИ



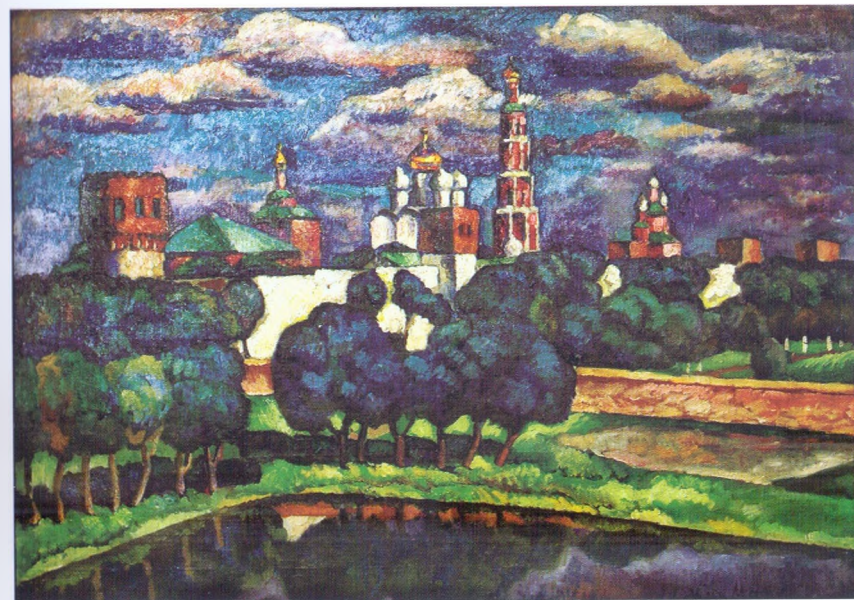
*Пестрый букет
в глиняном кувшине
на светлом фоне
1936*

Галерея «Восток-Запад»
ВМИИ



*Дворик
в станции Михайловской
1930*

Галерея «Восточная Сибирь»
ВМИИ



*Новодевичий монастырь
1912-1913*

Галерея «Восточная Сибирь»
ВМИИ



Колхозница с тыквами
1930

Геннадий Владимирович Рогов
ВМПИ



Натюрморт
Мандарины и стакан
1930-е

Геннадий Владимирович Рогов
ВМПИ



Портрет
артиллериста
1942-1943

Генерал В. В. Воеводина
ВМПИ



Голова девушки
в красной косынке
1929

Генерал В. В. Воеводина
ВМПИ



Портрет
девушки с бусами
1930-е

Зеленко & Романов
ВМИИ



Портрет
пряильщицы П.Г.Зеленковой
1925

Зеленко & Романов
ВМИИ



Этюд натурщицы
1920-е

Григорий Яковлевич Савицкий
ВМИИ



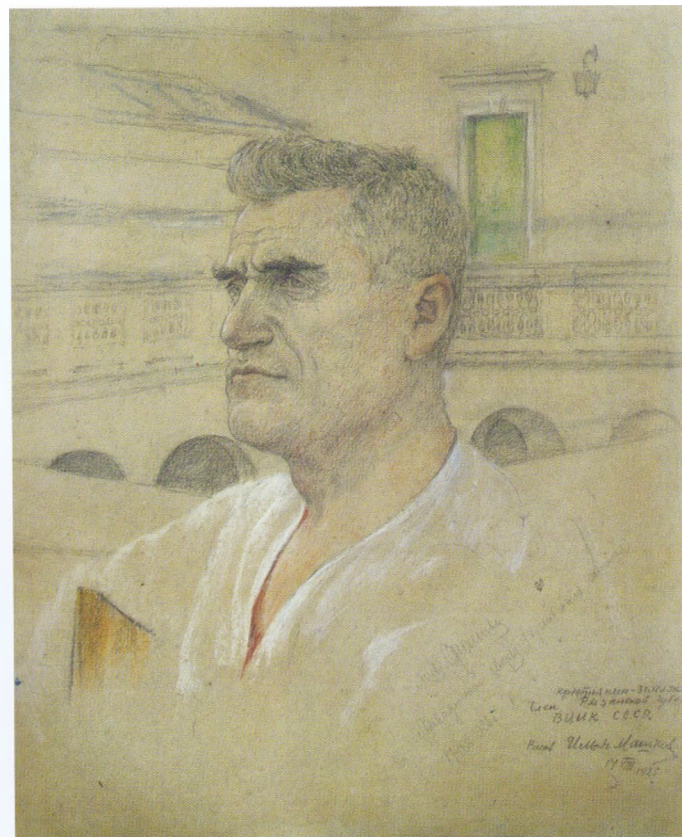
Лежащая натурщица
Конец 1910-х

Григорий Яковлевич Савицкий
ВМИИ



Портрет
раненого с перевязанной головой
1942

Голанд & Розина Соколы
ВМПИ



Портрет
Михаила Фомина
1925

Голанд & Розина Соколы
ВМПИ



Портрет
Георгия Васильевича
Грушевского
1925

Государственный музей
ВМИИ

ИЛЬЯ МАШКОВ

из собрания
Волгоградского музея изобразительных искусств

ВЫСТАВКА

Государственная Третьяковская Галерея
25.08.2005 — 25.09.2005

КАТАЛОГ

ИЛЬЯ ИВАНОВИЧ МАШКОВ
1881-1944

Государственный музей
ВМИИ

ЖИВОПИСЬ

1.
Вечерний пейзаж.
(Станица Михайловская ?).
1901–1903 гг.
Холст, масло. 32 x 49
В левом углу подпись: *Мошков*.
Дар наследницы Машковой М.И. –
Хайловой А.Г. в 1985 году.
Инв. № НВ 137
Выставки: Юбилейная. 2001.
2.
Церковь в селении.
(Станица Михайловская ?).
1901–1903 гг.
Холст, масло. 34 x 49,5
В правом углу наполовину закрыта
краской подпись: *Мошков*.
Приобретено у наследницы
Машковой М.И. – Хайловой А.Г. в
1985 году.
Инв. № НВ 139
Выставки: Юбилейная. 2001.
3.
Портрет девочки.
1903–1904 гг.
Холст, масло. 100 x 112
В левом углу подпись: *И Машков*.
Приобретено у Машковой М.И. в
1981 году.
Инв. 76 рж
Выставки:
Персональная. 1956;

- Мемориальная. 1976;
Юбилейная. 2001.
4.
Новодевичий монастырь.
1912–1913 гг.
Холст, масло. 93 x 120
В правом углу подпись:
Илья Машков.
Приобретено у Машковой М.И. в
1967 году.
Инв. 75 рж
Выставки: «Выставка современной
русской живописи». Пг., 1916,
Апрель; Первая русская
художественная выставка. Берлин,
1922; Персональная. 1956;
Мемориальная. 1976;
Юбилейная. 2001.
 5.
Портрет художника
Адольфа Израилевича Мильмана.
1916–1917 гг.
Холст, масло. 167,5 x 142,5
В правом углу подпись:
1917 Илья Машков.
Приобретено у Машковой М.И. в
1974 году.
Инв. 77 рж
Мильман Адольф Израилевич
(1888–1930) — художник,
пейзажист, автор портретов,
натюрмортов. Преподавал в
Москве, в студии И.И. Машкова. С
1910 член общества «Бубновский

валет». Жил в Кишиневе, Москве,
Крыму, Париже.
Выставки: Выставка картин «Мир
искусства». М., 1916, Пг., 1917;
Выставка произведений живописи,
скульптуры и архитектуры
«Мир искусства». М., 1921;
XIV Международная выставка
искусств. Венеция, 1924;
Мемориальная. 1976;
Юбилейная. 2001.

6.
Тюльпаны на блюде.
Около 1910 года.
Холст, масло. 35 x 45,5
Приобретено у наследницы
Машковой М.И. – Хайловой А.Г. в
1985 году.
Инв. 74 рж
Выставки: Юбилейная. 2001.

7.
Нева. Островки. Дом отдыха.
1923 г.
Холст, масло. 55 x 86,5
В левом углу подпись:
Илья Машков, 1923 г.
Внизу в центре надпись:
Нева. Островки. – Дом отдыха.
Приобретено у Машковой М.И. в
1972 году.
Инв. 207 сж
Выставки:
«Пейзаж нашей Родины в
произведениях абрамцевских

художников». Абрамцево, 1972;
Мемориальная. 1976;
Юбилейная. 2001.

8.
Берег Невы. Вечер.
1923 г.
Холст, масло. 47,5 x 56,5
В левом углу подпись: *Илья Машков*.
Приобретено у Машковой М.И. в
1972 году.
Инв. 205 сж
Выставки: Персональная. 1956;
Мемориальная. 1976;
Юбилейная. 2001.

9.
Крым. Парк в Алушке
(с сухим деревом и двумя
фигурами).
1923 г.
Холст, масло. 56 x 77
В левом углу подпись:
Илья Машков.
Приобретено у Машковой М.И. в
1972 году.
Инв. 209 сж
Выставки: Выставка картин,
организованная Российским
обществом Красного Креста.
М., 1924; Персональная. 1956;
Мемориальная. 1976;
Юбилейная. 2001.
10.
Гурзуф. Женский пляж
(с двумя фигурами). 1925 г.

Холст, масло. 65,5х81,5
В левом углу подпись и надпись:
Илья Машков. Гурзуф. 1925 – VII.
Приобретено у Машковой М.И. в
1973 году.
Инв. 215 сж
Выставки:
АХРР. VIII. 1926;
Персональная. 1956;
Мемориальная. 1976;
Юбилейная. 2001.

11.
Ливадийский крестьянский курорт.
1925 г.
Холст, масло. 80х106,5
В левом углу подпись и надпись:
Ливадийский крестьянский курорт
Илья Машков 1925 г.
Приобретено у Машковой М.И. в
1981 году.
Инв. 321 сж
Выставки: АХРР. VIII. 1926; «Крым и
Кавказ – здравницы СССР». М., 1931;
Мемориальная. 1976;
Юбилейная. 2001.

12.
Колхозница с тыквами.
1930 г.
Холст, масло. 120х97,5
В левом углу надпись: 1930.
В правом углу подпись: *И Машков.*
Приобретено у Машковой М.И. в
1976 году.
Инв. 268 сж

Выставки: Персональная. 1956;
Мемориальная. 1976;
Юбилейная. 2001.

13.
Девушка на табачной плантации.
1930г.
Холст, масло. 107,5х80,5
Приобретено у Машковой М.И. в
1976 году.
Инв. 270 сж
Выставки:
1. Персональная. 1956;
Мемориальная. 1976;
Юбилейная. 2001.

14.
Дворик в станице Михайловской.
1930 г.
Холст, масло. 94х130
В левом углу подпись: *И Машков.*
Приобретено у Машковой М.И. в
1976 году.
Инв. 271 сж
Выставки:
1. Персональная. 1956.
2. Мемориальная. 1976.
Юбилейная. 2001.

15.
Станица Михайловская.
Неоконченный пейзаж. 1933 г.
Холст, масло. 83х140
В левом углу подпись: *И Машков.*
Приобретено у Машковой М.И. в
1976 году.

Инв. 269 сж
Выставки: Персональная. 1956;
Мемориальная. 1976;
Юбилейная. 2001.

16.
Площадь в станице Михайловской.
1933 г.
Холст, масло. 50х119
В левом углу подпись:
Илья Машков.
Приобретено у Машковой М.И. в
1972 году.
Инв. 211 сж
Выставки: Персональная. 1956;
Мемориальная. 1976;
Юбилейная. 2001.

17.
Общий вид станицы Михайловской.
1933 г.
Холст, масло. 53х224
В левом углу подпись: *Илья Машков.*
В правом углу надпись: 1933.
Приобретено у наследницы
Машковой М.И. – Хайловой А.Г. в
1985 году.
Инв. 385 сж
Выставки:
«Пейзаж нашей Родины». М., 1942;
Персональная. 1956.

18.
Степь. Репейник.
1933 г.
Холст, масло. 84х62,5

В правом углу подпись:
Илья Машков.
Приобретено у Машковой М.И. в
1972 году.
Инв. 210 сж
Выставки: Мемориальная. 1976;
Юбилейная. 2001.

19.
Пионерка с горном.
1933 г.
Холст, масло. 92х92
В правом углу подпись: *Илья Машков.*
Приобретено у наследницы
Машковой М.И. – Хайловой А.Г. в
1984 году.
Инв. 384 сж
Выставки:
Мемориальная. 1976;
Юбилейная. 2001.

20.
Привет XVII съезду ВКП (б).
Около 1934 года.
Холст, масло. 131,5х100
Дар Машковой М.И. в 1980 году.
Инв. 323 сж
Выставки:
Мемориальная. 1976;
Юбилейная. 2001.

21.
Артек. Вариант – повторение картины
«Сентябрьское утро в Артеке».
1934 г.
Холст, масло. 160х242

Приобретено у наследницы
Машковой М.И. – Хайловой А.Г. в
1984 году.
Инв. 386 сж
Выставки: Юбилейная. 2001.

22.
Советские хлебы.
1936 г. Вариант.
Холст, масло. 150x180
Вдоль нижней кромки подпись:
Илья Машков. 1936 г.
Приобретено у Машковой М.И. в
1974 году.
Инв. 225 сж
Выставки: Мемориальная. 1976;
Юбилейная. 2001.

23.
Пестрый букет в глиняном кувшине на
светлом фоне.
1936 г.
Холст, масло. 73x61
В левом углу подпись:
Илья Машков. 1936 г.
Приобретено у Машковой М.И. в
1972 году.
Инв. 206 сж
Выставки: Персональная. 1956;
Мемориальная. 1976;
Юбилейная. 2001.

24.
Пестрый букет на темном фоне.
1936 г.
Холст, масло. 86,5x69,5

В левом углу подпись:
Илья Машков 1936.
Приобретено у Машковой М.И. в
1974 году.
Инв. 224 сж
Выставки:
Мемориальная. 1976;
Юбилейная. 2001.

25.
Цветок в горшке и клубника.
1938 г.
Холст, масло. 63,5x52,5
В левом углу подпись и надпись:
Илья Машков. 1938 г. Абрамцево.
Приобретено у Машковой М.И. в
1972 году.
Инв. 208 сж
Выставки:
Персональная. 1956;
Мемориальная. 1976;
Юбилейная. 2001.

26.
Черешня.
1939 г.
Холст, масло. 32,5x55,5
В правом углу подпись и надпись:
Илья Машков 1939 Абрамцево
Передано в 1964 году через
Дирекцию художественных
выставок.
Инв. 199 сж
Выставки:
Мемориальная. 1976;
Юбилейная. 2001.

27.
Фрукты с сельскохозяйственной
выставки. Айва и персики.
II вариант.
1939 г.
Холст, масло. 61,5x118,5
Приобретено у М.И.Машковой в
1973 году.
Инв. 214 сж
Выставки:
Мемориальная. 1976;
Юбилейная. 2001.

28.
Маки, роза, васильки и другие
цветы в стеклянной вазе.
1939 г.
Холст, масло. 52x40
В правом углу подпись и надпись:
Илья Машков 1939 Абрамцево
Приобретено у Машковой М.И. в
1980 году.
Инв. 319 сж
Выставки: Юбилейная. 2001.

29.
Натюрморт. Маки.
1939 г.
Холст, масло. 58,5x53
В правом углу подпись и надпись:
Илья Машков 1939 Абрамцево.
Приобретено у наследницы
Машковой М.И. – Хайловой А.Г. в
1985 году.
Инв. 393 сж
Выставки: Юбилейная. 2001.

30.
Натюрморт. Мандарины и стакан.
1930-е гг. (?)
Авторы — Машков И.И. 1881–1944,
Машкова М.И. 1898–1984.
Картон, масло. 24,5x30
Дар наследницы Машковой М.И. –
Хайловой А.Г. в 1985 г.
Инв. 389 сж
Выставки: Юбилейная. 2001.

31.
Натюрморт на синем фоне.
1930-е гг. (?)
Авторы — Машков И.И. 1881–1944,
Машкова М.И. 1898–1984.
Картон, масло. 57,5x62,5
В левом углу подпись:
М.Данилова – Машкова.
Передано через Дирекцию
художественных выставок в
1964 году.
Инв. 120 сж
Выставки: Мемориальная. 1976;
Юбилейная. 2001.

32.
Портрет гвардии сержанта танкиста
П.Н.Сафонова.
1942 г. Повторение.
Холст, масло. 124,5x103
Приобретено у Машковой М.И. в
1981 году.
Инв. 322 сж
Выставки: Мемориальная. 1976;
Юбилейная. 2001.

33.

Дача Машкова в Абрамцево.

1942 г.

Холст, масло. 43,5х57

Приобретено у наследницы

Машковой М.И.– Хайловой А.Г. в

1985 году.

Инв. 395 сж

Выставки: Юбилейная. 2001.

34.

Портрет генерал-майора медицинской
службы Александра Родионовича

Злобина. Этюд. 1943 г.

Холст, масло. 61х52

В правом углу подпись:

1943 г Илья Машков.

Приобретено у Машковой М.И. в
1981 году.

Инв. 332 сж

Выставки: Персональная. 1956;

Мемориальная. 1976;

Юбилейная. 2001.

35.

Портрет военного врача

полковника медицинской службы

Матусова Петра Михайловича.

Этюд. 1943 год.

Холст, масло. 61х53

В правом углу подпись:

1943 Илья Машков.

Дар Машковой М.И. в 1980 году.

Инв. 324 сж

Выставки: Мемориальная. 1976;

Юбилейная. 2001.

ГРАФИКА

1.

Голова.

Конец 1900-х – начало 1910-х гг.

Бумага, граф. кар. 44,5х28

Под изображением подпись:

Илья Машков.

На обороте:

Стоящая натурщица (в три четверти)

Угол. кар.

Под изображением надпись:

ИМашков.

Приобретено ВМИИ у наследницы

Машковой М.И.– Хайловой А.Г. в

1985 году.

Инв. 78 сж

2.

Лежащая натурщица.

Конец 1910-х гг.

Бумага, пресс. уголь, пастель.

36х53

Справа внизу подпись:

Илья Машков.

На обороте:

Стоящая натурщица. Уг. кар. 53х35

Дар Машковой М.И. в 1980 году.

Инв. 30 сж

Выставки: Мемориальная. 1976;

Юбилейная. 2001.

3.

Сидящая натурщица, со спины.

Конец 1910-х – начало 1920-х гг.

Бумага тонированная, пресс. уголь,

сепия. 45,5х36

Дар Машковой М.И. в 1980 году.

Инв. 31 сж

Выставки: Мемориальная. 1976;

Юбилейная. 2001.

4.

Этюд натурщицы.

1920-е гг.

Бумага, уголь, белила. 54,5х35

На обороте:

Натурщица, стоящая на колене.

Набросок.

Приобретено у Машковой М.И. в

1981 году.

Инв. 51 сж

5.

Лежащая натурщица с книгой,
со спины.

Вторая половина 1920-х гг.

Бумага, уголь. кар. 36х54

Под изображением подпись:

Илия Машков.

В верхнем правом углу надпись

граф. кар. буква «В».

Приобретено у Машковой М.И. в

1981 году.

Инв. 56 сж

Отреставрировано в 2004 г.

Реставратор Цицина Н.К. (ВХНРЦ)

6.

Натурщица, стоящая на одном колене.

1920-е гг.

Бумага, уголь. кар., белила. 32х39

Приобретено у наследницы

Машковой М.И.– Хайловой А.Г. в

1985 году.

Инв. 81 сж

7.

Портрет Николая Ивановича Скаткина.

Набросок головы.

1922 г.

Бумага, уголь. кар., цв. кар. 43х34

Слева внизу подпись:

1922г. Илья Машков.

Приобретено у наследницы

Машковой М.И.– Хайловой А.Г. в

1985 году.

Инв. 90 сж

Выставки: Юбилейная. 2001.

8.

Портрет девушки в малиновом берете
и красном галстуке. В профиль.

1922 г.

Картон, уголь. кар., цв. кар., пастель.

73,5х50

В центре под изображением надпись:

Илья Машков 1922.

Приобретено у наследницы

Машковой М.И.– Хайловой А.Г. в

1985 году.

Инв. 32 сж

Выставки: Юбилейная. 2001.

9.

Бахчисарай. Ханский дворец.

1925 г.

Картон, пастель. 54х70

В левом углу подпись:

Илья Машков 1925 – VI.

Приобретено у Машковой М.И. в 1972 году.

Инв. 33 сг

Выставки:

АХРР. VIII. 1926; Персональная. 1956; Мемориальная. 1976; Юбилейная. 2001.

10.

Портрет Михаила Фомина. 1925 г.

Бумага тонированная, угол. кар., пастель. 63х53

Справа внизу две надписи:

Мих Фомин Ливадийский

дворец (Крестьянская санатория) 17/ VIII 1925г.

Крестьянин-земляк Член Рязанской губернии ВЦИК СССР

Здесь же подпись:

Рисов Илья Машков 17/VIII 1925 г.

Дар Машковой М.И. в 1980 году.

Инв. 34 сг

Отреставрировано в 2004 г.

Реставратор Белякова И.С. (ВХНРЦ)

Выставки:

АХРР. VIII. 1926; Мемориальная. 1976; Юбилейная. 2001.

11.

Портрет прядильщицы

П.Г.Зеленковой.

1925 г.

Бумага серая, угол. кар., пастель.

67,5х52,5

Справа внизу подпись и надпись:

Илья Машков

Крым Крестьянский курорт Ливадия

VIII 1925

Слева внизу надпись:

Зеленкова П.Г. 26 лет прядильщицей

Фабр Им. Халтурина. Ленинград.

Дар Машковой М.И. в 1980 году.

Инв. 35 сг

Отреставрировано в 2004 г.

Реставратор Гончаренко Т.Ю.

(ВХНРЦ)

Выставки: АХРР. VIII. 1926;

Мемориальная. 1976;

Юбилейная. 2001.

12.

Портрет Георгия Васильевича Грушевского.

1925 г.

Бумага тонированная, цв. кар., угол. кар., пастель. 60,5х37

На левом плече изображенного надпись:

Рисов Илья Машков Ливадия.

Под изображением надпись:

Грушевский Георгий Васильевич

Кр. Московской губ. Волоколамского

уез. Тимошовской вол. С. Рюховское

член УК КО.В. Крестьянский курорт

Ливадия 19 /IX 25г.

Приобретено у Машковой М.И. в

1981 году.

Инв 49 сг

Отреставрировано в 2004 г.

Реставратор Белякова И.С. (ВХНРЦ)

Выставки: АХРР. VIII. 1926.

13.

Голова мужчины.

1925 г.

Угол. кар., пастель. 67х51

Приобретено у Машковой М.И. в

1981 году.

Инв. 62 сг

Выставки: Юбилейная. 2001.

14.

Голова девушки в красной косынке (в профиль).

1929 г.

Бумага, угол. кар., цв. кар. 50х34

Слева внизу подпись:

2 май 1929 Илья Машков

Дар Машковой М.И. в 1980 году.

Инв. 42 сг

Выставки:

Мемориальная. 1976;

Юбилейная. 2001.

15.

Портрет девушки в красной косынке.

Конец 1920-х – начало 1930-х гг.

Бумага, угол. кар., цв. кар. 62,5х51,5

На обороте:

Голова мужчины в шляпе.

Слева сверху на лицевой стороне

малоразборчиво надпись цветными карандашами:

У (нрзбр) 2 II — в строку и надпись

12432 — столбиком.

Дар Машковой М.И. в 1980 году.

Инв. 40 сг

Выставки:

Мемориальная. 1976;

Юбилейная. 2001.

16.

Мужской портрет.

1930-е гг.

Бумага, уголь, карандаш. 68х51,5

Приобретено у Машковой М.И. в

1981 году.

Инв. 63 сг

Выставки: Юбилейная. 2001.

17.

Портрет Никифора Федотовича Шестопалова.

1935 г.

Бумага, угол. кар., цв. кар. 42х28

Слева внизу надпись:

Моторист, бригадир Шестопалов

Н. Чирский район Сталинградск край

Кремль фев 1935 С'езд ударн.

колхозников.

Дар Машковой М.И. в 1980 году.

Инв. 43 сг

Выставки: Мемориальная. 1976;

Юбилейная. 2001.

18.

Портрет Паши (Прасковьи

Никитичны) Ангелиной.

1935 г.

Бумага, черн. кар., цв. кар. 42х28

Галкина & Романовы

ВМИИ

Галкина & Романовы

ВМИИ

слева в центре подпись:
Илья Машков 1935 Кремль 15/II.
слева сверху надпись:
*Делегат VII съезда Советов СССР
и II съезда колхозников ударников
СССР. Бригадир женской тракторной
комсомольской бригады Старо-
Бешевской МТС Старо-Бешевского
района Донецкой области Член
комсомола с 1929 г. Ангелина Паша,
г. Москва, Кремль Дворец 15/II 1935
года.*
Дар Машковой М.И. в 1980 году.
Инв. 41 сг
Отреставрировано в 2004 г.
Реставратор Исайкина А.Ю. (ВХНРЦ)
Выставки: Мемориальная. 1976.

19.
Портрет черноволосой девушки с
короткими волосами (в три четверти).
1930-е гг.
Бумага, угол. кар., цв. кар. 42х28
Справа внизу подпись: *Илья Машков.*
Приобретено у Машковой М.И. в
1981 году.
Инв. 60 сг
Выставки: Юбилейная. 2001.

20.
Портрет черноволосой девушки
с короткими волосами (в фас).
Начало 1930-х гг.
Бумага, угол. кар., цв. кар. 42х28
Справа внизу подпись: *Илья Машков.*
Дар Машковой М.И. в 1980 году.

Инв. 44 сг
Выставки: Мемориальная. 1976;
Юбилейная. 2001.
21.
Портрет девушки с бусами.
Первая половина-середина 1930-х гг.
Бумага, угол. кар., цв. кар. 42х28
Справа внизу подпись: *Илья Машков.*
Приобретено у наследницы
Машковой М.И.— Хайловой А.Г. в
1985 году.
Инв. 69 сг
Выставки: Юбилейная. 2001.

22.
Портрет девушки в красном галстуке
и вязаной шапочке.
Середина 1930-х гг.
Бумага, угол. кар., цв. кар. 42х28
Справа внизу подпись:
Илья Машков
Приобретено у наследницы
Машковой М.И.— Хайловой А.Г. в
1985 году.
Инв. 68 сг
Выставки: Юбилейная. 2001.

23.
Женский портрет.
Середина 1930-х гг.
Бумага, угол. кар., цв. кар. 47х36
Приобретено у наследницы
Машковой М.И.— Хайловой А.Г. в
1985 году.
Инв. 72 сг

24.
Портрет женщины в розовой косынке.
Середина 1930-х гг.
Бумага, угол. кар., цв. кар. 42х28
Под изображением подпись:
И. Машков.
Справа сверху надпись автора:
*Роза Алма Грудшан Спасская застава
Динамо́вская ул д 1а к 23.*
Приобретено у наследницы
Машковой М.И.— Хайловой А.Г. в
1985 году.
Инв. 70 сг

25.
Портрет военного летчика, кавалера
ордена Отечественной войны
I степени и ордена
Боевого Красного Знамени.
1941 г.
Бумага, угол. кар., цв. кар. 56х44
Приобретено у Машковой М.И. в
1981 году.
Инв. 61 сг
Выставки:
Мемориальная. 1976;
Юбилейная. 2001.

26.
Портрет раненого с
перевязанной головой.
1942 г.
Бумага, угол. кар., цв. кар. 57х44
Справа внизу подпись: *И Машков.*
слева внизу надпись: *3 апр 1942г.*
Ниже надпись млрзб, среди

которой слова — *Фельдман Лейб
Залман*(ович?), цифра 7 в кружке.
На обороте сверху надпись:
Будаев, №7.
Дар Машковой М.И. в 1980 году.
Инв. 36 сг
Выставки:
Мемориальная. 1976;
Юбилейная. 2001.

27.
Батальонный комиссар Маркиш.
1942 г.
Бумага, черн. кар., цв. кар. 56,5х43,5
слева внизу подпись: *Илья Машков.*
Ниже надпись: цифра 9 в кружке.
Дар Машковой М.И. в 1980 году.
Инв. 45 сг
Выставки:
Персональная. 1956;
Мемориальная. 1976.

28.
Портрет раненого с
перевязанной головой.
1943 г.
Бумага, угол. кар., цв. кар. 44х31,5
Справа внизу подпись: *И Машков.*
слева внизу надпись млрзб.:
Григор Сереп (?) 19.
На обороте: *Мужской портрет
(фрагмент)* и надпись: *№23.*
Дар Машковой М.И. в 1980 году.
Инв. 46 сг
Выставки: Персональная. 1956;
Мемориальная. 1976.

29.

Портрет медсестры

М.Виноградовой.

1942–1943 гг.

Бумага, угол. кар., цв. кар. 52x43

Слева внизу подпись: *И Машков.*

Справа внизу надпись:

Медсестра М.Виноградова.

Дар Машковой М.И. в 1980 году.

Инв. 38 сг

Выставки: Мемориальная. 1976.

30.

Портрет военфельдшера

Поповой Н.П.

1942–1943 гг.

Бумага, карандаш, цв. кар. 63,8x44

Справа внизу подпись: *И Машков.*

Приобретено у наследницы

Машковой М.И.— Хайловой А.Г. в

1985 году.

Инв. 75 сг

Выставки: Юбилейная. 2001.

31.

Старший военфельдшер в косынке

с красным крестом.

1942–1943 гг.

Бумага, угол. кар., цв. кар. 48,5x44

Справа внизу подпись: *И Машков.*

Приобретено у Машковой М.И. в

1981 году.

Инв. 50 сг

Выставки:

Мемориальная. 1976;

Юбилейная. 2001.

32.

Портрет женщины

с медалью «За боевые заслуги».

1942–1943 гг.

Бумага, угол. кар., цв. кар. 64x44

Справа внизу подпись: *И Машков.*

Слева внизу надпись:

цифра 12.

Дар Машковой М.И. в 1980 году.

Инв. 47 сг

Выставки:

Мемориальная. 1976;

Юбилейная. 2001.

33.

Портрет артиллериста.

1942–1943 гг.

Бумага, угол. кар., граф. кар.,

цв. кар. 57x43,5

Слева внизу подпись: *И Машков.*

Ниже надпись:

цифра 5 в кружке.

Приобретено у наследницы

Машковой М.И.— Хайловой А.Г. в

1985 году.

Инв. 37 сг

Изображен артиллерист,

ст. лейтенант Мельников.

Выставки:

Юбилейная. 2001.

Принятые сокращения:

ВМИИ — Волгоградский музей изобразительных искусств.

ВХНРЦ — Всероссийский художественный научно-реставрационный центр имени академика И.Э.Грабаря (Москва).

Принятые сокращения по технике исполнения рисунков:

Итал.кар. — итальянский карандаш

Граф.кар. — графитный карандаш

Уг.кар., угол.кар. — угольный карандаш

Пресс.уголь — прессованный уголь

Цв.кар. — цветные карандаши

Цв.черн.кар. — цветной черный карандаш

Выставки:

АХРР. VIII. 1926. — «Жизнь и быт народов СССР». VIII выставка художественного объединения АХРР. 1926 г. Москва.

Персональная. 1956. — Выставка произведений заслуженного деятеля искусств РСФСР профессора Ильи Ивановича Машкова. 1956 г. Москва. Выставочный зал Союза советских художников СССР.

Мемориальная. 1976. — Машков Илья Иванович. К мемориальному разделу, посвященному творчеству художника. 1976 г. Волгоград. Волгоградский музей изобразительных искусств.

Юбилейная. 2001. — Илья Машков. К 120-летию со дня рождения. 2001 г. Волгоград. Волгоградский музей изобразительных искусств.

Литература:

Илья Машков. Альбом из серии «Мастера советской живописи».

Авторы-составители Арбузов Г.С., Пушкарев В.А. Л., 1973.

Илья Машков. Автор-составитель и автор статьи Болотина И.С., М., 1977. Художник Илья Машков. Автор Непокупная И.Н. Волгоград, 1982.

И. Машков. Избранные произведения. Авторы-составители Болотина И.С., Щербакова А.В. М., 1984.

Илья Машков. Каталог выставки. М., 1956.

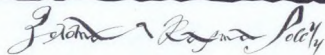
Машков Илья Иванович. Каталог выставки. К мемориальному разделу, посвященному творчеству художника.

Волгоградский музей изобразительных искусств. Волгоград, 1975.

Илья Машков. 1881-1944. Каталог. Волгоград, 2001.

Илья Машков. Волгоградский музей изобразительных искусств.

Комплект открыток. Автор-составитель Додина Т.А. М., 1990.



ВМИИ

ИЛЬЯ МАШКОВ

из собрания

Волгоградского музея изобразительных искусств

ВЫСТАВКА

Государственная Третьяковская Галерея

25.08.2005 — 25.09.2005

КАТАЛОГ

ИЛЬЯ ИВАНОВИЧ МАШКОВ

1881-1944

Составитель — *Кострыкина И.В.*
Отвественная за выпуск — *Додина Т.А.*
Макет и верстка — *Швец А.В.*
Фотосъемка — *Мурадян Р.А.*

Информационный партнер:



1-я обложки обложки:

Портрет художника Мильмана. 1916-1917

2-я страница обложки:

Илья Машков. Фотография "ПАОЛА" в Москве. 1930-е.

Из Архива Машкова

3-я страница обложки:

*Один из залов ВМИИ, где представлены произведения
И. Машкова*

Отпечатано ИПК «Панорама», тел. (8442) 23-96-26

