



**КОРОВИН Алексей  
Константинович**

1897, Москва – 1950, Париж  
Живописец и сценограф. Сын и ученик К.А. Коровина.  
Участник выставок: Московского художественного кружка (1919), Мир искусства (Москва, 1921).  
С 1923 года жил и работал в Париже.

**600. НАТЮРМОРТ**

Бумага, масло. 20 × 27  
Слева внизу подпись: *Алексей Коровин*  
*Поступление.* В 1925 из ГМФ  
Инв. Ж-387



**КОРОВИН Константин  
Алексеевич**

1861, Москва – 1939, Париж.  
Учился в МУЖВЗ (1875–1886) на архитектурном и живописном отделениях у В.Г. Перова, И.М. Прянишникова и А.К. Саврасова, в ИАХ (1882) у В.Д. Поленова. В 1886 получил звание некласного (свободного) художника; с 1905 – академик. С 1885 – художник Русской частной оперы С.И. Мамонтова, в 1910–1919 – главный декоратор и художник-консультант Императорских театров в Москве. Член объединения «Мир искусства», член-учредитель СРХ. Преподавал в МУЖВЗ

(1901–1918), в ГСХМ в Москве (1918–1919). С 1923 жил и работал в Париже.

Участник выставок: ТПХВ (1889–1899), «Мир искусства» (1899–1903, 1906, 1921–1922), МОЛХ, МТХ, «36-ти художников», СРХ (1903–1922), «Свободное творчество».

**601. ДЕРЕВНЯ.** 1902

Холст, масло. 40,5 × 71  
Справа внизу подпись: *Конст. Коровинъ 1902 Пе [...]* Слева внизу авторская надпись: *Отрад [...]*  
*Поступление.* В 1927 из ГМФ; ранее собр. И.А. Морозова, Москва; Музей западного нового искусства  
Инв. Ж-388

*Выставки.* «Мир искусства» 1902. С. 9. № 121 (Москва); «Мир искусства» 1903. С. 11. № 171 (С.-Петербург); Коровин 1961 Москва, Ленинград. С. 29; Коровин 1986 Ленинград; 1989 Стамбул; 1991 Москва. № 18, воспр.  
*Каталоги.* СГХМ 1956. С. 75.

*Литература.* Русская живопись в музеях РСФСР 1955. С. 16, воспр. № 35; *Завьялова* 1955. С. 251; СГХМ Путеводитель 1969. С. 87; Русская художественная культура конца XIX – начала XX вв. М., 1969. Кн. 2. С. 70, 72 (воспр.); *Эфрос А.* Два века русского искусства. М., 1969. С. 254; *Ракова М.* Пейзаж // Пути развития русского искусства конца XIX – начала XX века. Раздел I: 1895–1904. М., 1972. С. 47; *Гусарова А.П.* Константин Коровин: Путь художника. Художник и время. М., 1990. С. 117 (цв. воспр.), 229, 237; *Водонос* 1993. С. 27.



**602. КЕМЬ. 1905**

Холст, масло. 47 × 66

Слева внизу подпись: *Конст. Коровинь 1905 Къмь***Поступление.** В 1975 из собр. М.Ф. Глазунова; ранее собр. Ф.П. Тоскина, Ленинград

Инв. Ж-2228

**Выставки.** 1952 Ленинград. С. 18; 1954 Ленинград. С. 15; 1955 Ленинград. С. 20, воспр.; Коровин 1961 Москва, Ленинград. С. 30; Новые поступления 1976 Саратов. С. 4, 9; 1984 Архангельск; Коровин 1986 Ленинград; 1991 Карлсхамн. С. 9. № 10; 2001 Саратов.**Литература.** Федорова Г. Новая жизнь полотен // Коммунист. 1976. 10 августа; Воднос 1977. С. 52; Кормакулина, Федорова 1982. С. 50; СГХМ Альбом 1984. С. 12, цв. воспр.; СГХМ Альбом 1985. С. 171, цв. воспр. № 69; Дружинин С.Н. О русской и советской живописи. Л., 1987. С. 131 (цв. воспр.); Воднос 1987. С. 13; Гусарова А.П. Константин Коровин: Путь художника. Художник и время. М., 1990. С. 117 (цв. воспр.), 229, 237; СГХМ Альбом 1991, цв. воспр. № 50; Пилипенко В.Н. Пейзажная живопись. СПб., 1994. С. 75 (цв. воспр.), 206.**603. БУЛЬВАР В ПАРИЖЕ. ИЗ СЕРИИ «ПАРИЖСКИЕ ОГНИ». 1912**

Холст, масло. 73,2 × 92,2

Справа внизу подпись: *Korovine 1912 Paris***Поступление.** В 1924 из ГМФ; ранее собр. Д.В. Высоцкого, Москва

Инв. Ж-389

**Выставки.** 10-я СРХ 1912–1913 (С.-Петербург); 1926 Саратов; Коровин 1961 Москва, Ленинград. С. 36; 1978–1979 Ереван; 1979–1981 Сочи; 1985 Москва. С. 18; 1991 Москва. № 19, воспр.; 1991 Карлсхамн. № 8.**Каталоги.** СГХМ 1956. С. 75.**Литература.** Брун 1926; Фомина И. Русское искусство в Радищевском музее // Коммунист. 1944. 16 мая; Завьялова 1955. С. 252; СГХМ Путеводитель 1956. С. 91; СГХМ Путеводитель 1969. С. 87; Симонова 1976. С. 35; Кормакулина, Федорова 1982. С. 50; СГХМ Альбом 1984. С. 12, цв. воспр.; Федорова Г.Е. На рубеже двух столетий // По залам Радищевского музея. Саратов, 1985. С. 96, 98, 105 (цв. воспр.), 189; СГХМ Альбом 1985. С. 171, цв. воспр. № 68; Набор открыток. 1985. Вып. II; Воднос 1987. С. 13; Лучкина 1987. С. 3, 11; Дружинин С.Н. О русской и советской живописи. Л., 1987. С. 129 (цв. воспр.); Кормакулина 1988. С. 214 (цв. воспр.); Воднос 1993. С. 25; Энциклопедия русской живописи 1999. С. 136 (цв. воспр.). Круглов В.Ф. Константин Коровин: Новые даты и гипотезы // Страницы истории отечественного искусства: Вторая половина XIX – начала XX века. Вып.: VII: СПб., 1999. С. 40, 43 (воспр.).*В старой литературе упоминается под названием «Бульвар Монмартр».*







**604. БУКЕТ БУМАЖНЫХ РОЗ.** 1912

Холст, масло. 92,8 × 74

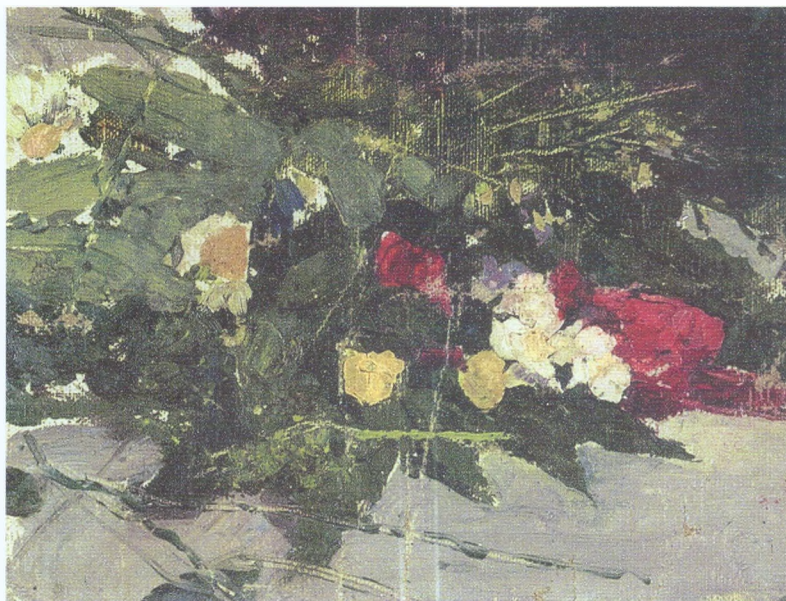
Справа внизу подпись: *Конст. Коровинъ 1912.*

**Поступление.** В 1975 из собр. М.Ф. Глазунова; ранее собр. О.П. Крестинской, Ленинград.

Инв. Ж-2227

**Выставки.** Коровин 1961 Москва, Ленинград. С. 36; Новые поступления 1976 Саратов. С. 4, 9; 1979–1981 Сочи; 1985 Москва. С. 18; 1989 Саратов; 1991 Москва. № 20, воспр.; 1991 Карлсхамн. № 12; 2001 Саратов.

**Литература.** Федорова Г. Новая жизнь полотен // Коммунист. 1976. 10 августа; *Водонос* 1977. С. 52; СГХМ Альбом 1985. С. 171, цв. воспр. № 67; *Водонос* 1987. С. 13; Энциклопедия русской живописи 1999. С. 136 (цв. воспр.).

**КОРОВИН К.А. (?)****605. ЦВЕТЫ**

Холст, масло. 17 × 22

**Поступление.** Приобр. в 1941

Инв. Ж-1158

**Выставки.** Коровин 1961 Москва, Ленинград. С. 53.

**Каталоги.** СГХМ 1956. С. 75.

**КОРОВИН Сергей Алексеевич**

1858 – 1908, Москва.

Учился в МУЖВЗ (1875–1886) у В.Г. Перова, И.М. Прянишникова и А.К. Саврасова. Член МОЛХ, член-учредитель СРХ (1903). Преподавал в МУЖВЗ (1888–1894, 1898–1908).

Участник выставок: ТПХВ (1885, 1891, 1893), МОЛХ, МТХ (1895), «36-ти художников» (1901–1902), «Мир искусства» (1902–1903), СРХ (1903, 1906, 1908).

**606. КРЕСТЬЯНИН**

Этюд для картины «На миру» (1893, ГТГ)

Холст, масло. 52 × 42

**Поступление.** В 1926 из ГМФ; ранее собр. Г.А. Эккерт (?)

Инв. Ж-381



**Выставки.** 1926 Саратов; 1983 Гавана. № 17; 1983–1984 Саратов, Куйбышев.

**Каталоги.** СГХМ 1956. С. 75.

**Литература.** Известия Саратовского Совета. 1926. 10 октября. № 231. С. 3; Брун 1926; Суздалев П. С.А. Коровин. М., 1952. С. 149; СГХМ Путеводитель 1956. С. 75; *Водонос* 1993. С. 26.