

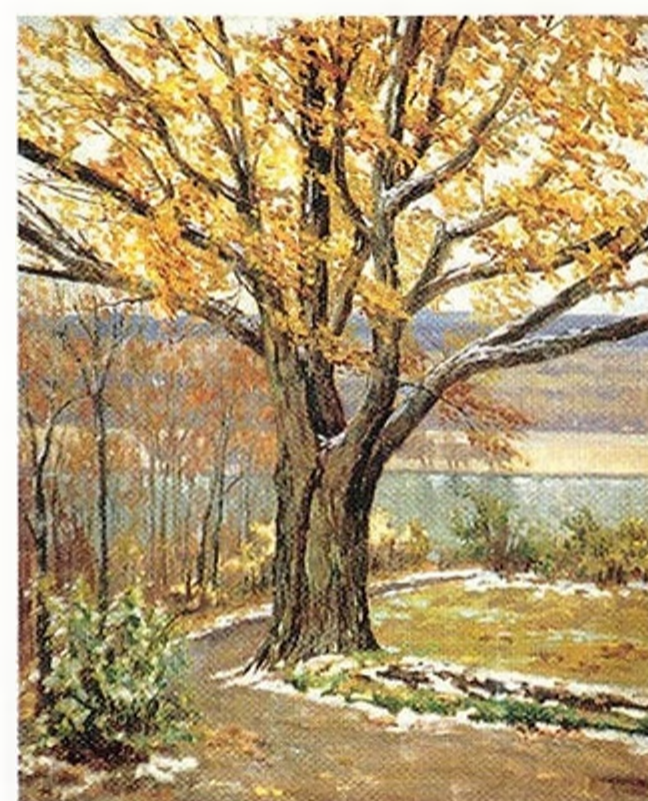
АМОСОВА-БУНАК Ольга Федоровна (?)**Amosova-Bunak Olga (?)**

30.06(12.07).1892, Санкт-Петербург – 25.05.1965, Москва

График, живописец, художник театра и кино. • В 1903–1905 училась в классах Гольдблатта (КлГ); 1911–1914 – в студиях Рима; 1936–1937 занималась в Институте усовершенствования художников-графиков под руководством В. А. Фаворского (Москва). • С 1912 участник выставок. • Член и экспонент объединений: „Товарищество независимых“ (ТН) – 1912–1913; Новое общество художников (НОХ) – 1912–1915; „Объединение“ (ОБИС) – 1925. • В 1918–1923 работала для театров Москвы. 1928–1931 художник фабрики „Гознак“. 1933–1936 руководила изокружком в Доме ученых (Москва).

58. Первый снег. 1912
The First Snow

Холст, масло. 71,5 × 58
Справа внизу подпись инициалами и дата: *ОА 1912*. На обороте справа сверху наклеена тоновая репродукция с этой картины, по нижнему краю ее – надпись графитным карандашом: *Первый снег*
Пост.: 1985, дар семьи Б. Н. Окунева (Ленинград) Ж-11194

**АНДЕРСОН Вольдемар Петрович****Andersons Voldemars**

09(21).08.1891, Рига – 1942, ?
Живописец, график. • В 1910–1914 учился в Школе живописцев-маляров (Рига). 1914–1915 – в Рижской художественной школе (РГХШ); 1916–1917(?) – в Рисовальной школе Общества поощрения художеств (РШ ИОПХ); 1919–1921 – в Свободных художественных мастерских

(ГСХМ). • С 1918 участник выставок. • Член и экспонент объединений: „Прометей“ (Рига) – 1920–1930-е; Ассоциация художников революционной России (АХРР – АХР) – 1925–1932. • В 1918–1924(?) руководил Художественной студией красных латышских стрелков в Кремле (Москва). В 1920-х совершил ряд поездок по Средней Азии. • В 1937 репрессирован.

59. Айгба. Не позднее 1929
Aigba

Холст, масло. 51,5 × 77
На обороте авторская(?) надпись мелом: *Андерсен „Айгба“ 830*
Пост.: 1931 с XI выставки АХР (ВАХР); 1929 приобр. у автора (Москва) ЖБ-1817
Написана по впечатлениям от поездки по Средней Азии.

**АНДРЕЕВ Александр Александрович**
Andreyev Alexander

08(20).04.1887, д. Старая Сальня Орловской губ. – конец 1941, Ленинград
Живописец, художник театра, график, монументалист. • В 1906–1910 занимался в Новой школе живописи (ШкЖ); одновременно учился в Высшем художественном училище (ВХУ при ИАХ; не окончил); 1910–1915 – у Д. Н. Кардовского. • С 1906 участник выставок, в том числе „Вепок“ (ВВ) – 1908. • Член и экспонент объединений: „Треугольник“ (ХПГТ) – 1908–1910; „Новая школа“ (КХНШ) – 1917; Общество окончивших Училище Штиглица (ОУШ) – 1917; СОРАБИС (секция ИЗО) – с 1919; Объединение новых течений в искусстве (ОНТИ) – 1922–1923; Ассоциация художников революционной России (АХРР) – 1922, 1926, 1927. 1922–1930 – заведующий отделом ИЗО Петро(Лен)пролеткульта (ИЗО П – ИЗО Л). С 1932 член СХ СССР. • В 1918–1921 преподавал в Петроградских свободных художественно-учебных мастерских (ПГСХУМ); 1930–1932 – в Институте пролетарского изобразительного искусства (ИНПИИ). С 1918 профессор.

60. Крестьянин. 1917
A Peasant

Холст, масло. 51,5 × 43
Справа внизу дата и подпись: *1917. Г. А. Андреев*.
На обороте:
Женский портрет. Эскиз. 1910-е
On the back:
A Female Portrait. Study
Холст, масло
Пост.: 1926 из МХК ЖБ-1660

**61. Тихвинский монастырь. 1918**
The Tikhvin Monastery

Холст, масло. 48,5 × 82,5
Справа внизу подпись и дата: *А. Андреев 1918 г.*
Пост.: 1926 из МХК ЖБ-1852

**62. Ремонт диабазовой мостовой. 1934–1935**
Repairing a Diabase Roadway

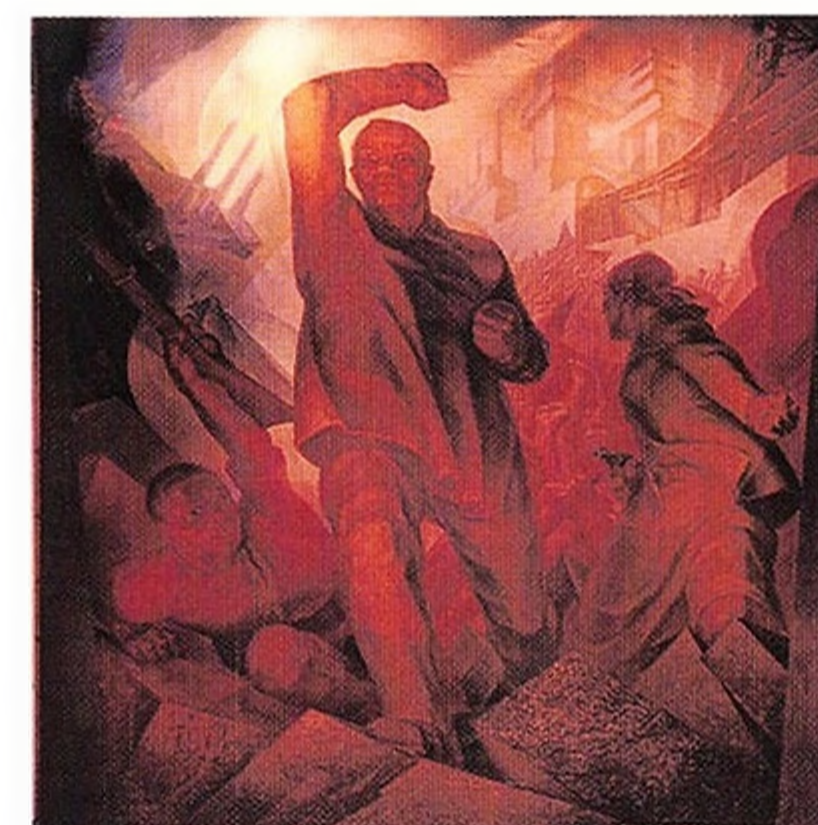
Холст, масло. 149 × 282
Справа внизу подпись и дата: *А. Андреев 1934–35*
Пост.: 1935 с 1-й выставки ленинградских художников (ПВЛХ); 1940 приобр. через Ленсовет ЖБ-1883

**АНДРЕЕВ Александр Александрович**
УЛЬЯНОВ Н. Д.**Andreyev Alexander Ulyanov N.**

Сведения о жизни и творчестве Н. Д. Ульянова не обнаружены.

63. Революция. Панно. 1928–1929
Revolution. Panel

Холст, масло. 560 × 545
На обороте надпись чернилами: *Выполнено в ИЗО лаборатории Ленпролеткульта Исп. А. А. Андреев и Н. Д. Ульянов 1928–1929 г. Октябрь*
Пост.: 1953(?) из ГМР ЖБ-2000

**АНДРЕЕВ Николай Андреевич**
Andreyev Nikolai

14(26).10.1873, Москва – 24.12.1932, там же

Скульптор, график, художник театра, живописец, педагог. • В 1885–1891 учился в Строгановском училище (ЦСУТР); 1892–1900 – в Училище живописи, ваяния и зодчества (МУЖВЗ); 1900 – в частных студиях (Париж). • С 1890-х участник выставок. • Член и экспонент объединений: Московское товарищество художников (МТХ) – 1901; Товарищество передвижных художественных выставок (ТПХВ) – 1902–1909 (с 1904 член); Ассоциация художников революционной России (АХРР) – 1922; Союз русских скульпторов (СРХ) – 1922–1923; „Объединение“ (ОБИС) – 1925; Общество русских художников (ОРС) – 1929–1931. • В 1892–1918

преподавал в Строгановском училище (ЦСУТР – СХПУ). • С 1931 заслуженный деятель искусств РСФСР.

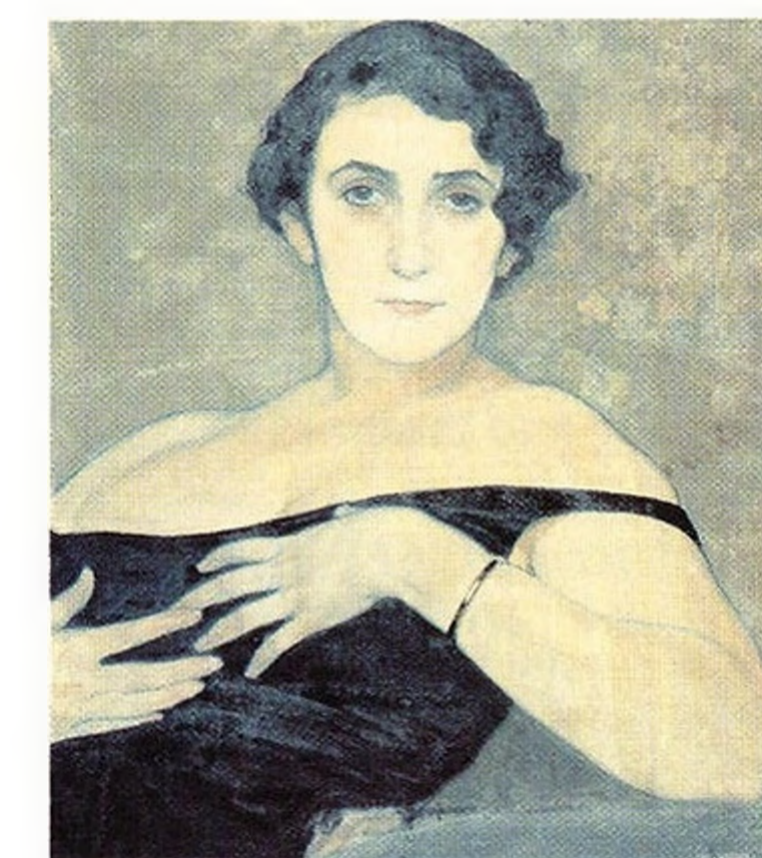
64. Лежащая натурщица. 1900-е
An Artist's Model Lying down

Холст, масло. 54 × 89
Пост.: 1990 из собр. А. А. Гневышева (Москва) через МК РСФСР Ж-11784

**65. Портрет Т. Х. Дейкархановой. 1910-е**
Portrait of Tamara Deikarkhanova

Холст, масло. 54,5 × 48
На обороте слева сверху надпись: *Т. Дейкарханова – артистка „Летучей мыши“*.
Пост.: 1990 из собр. А. А. Гневышева (Москва) через МК РСФСР Ж-11786

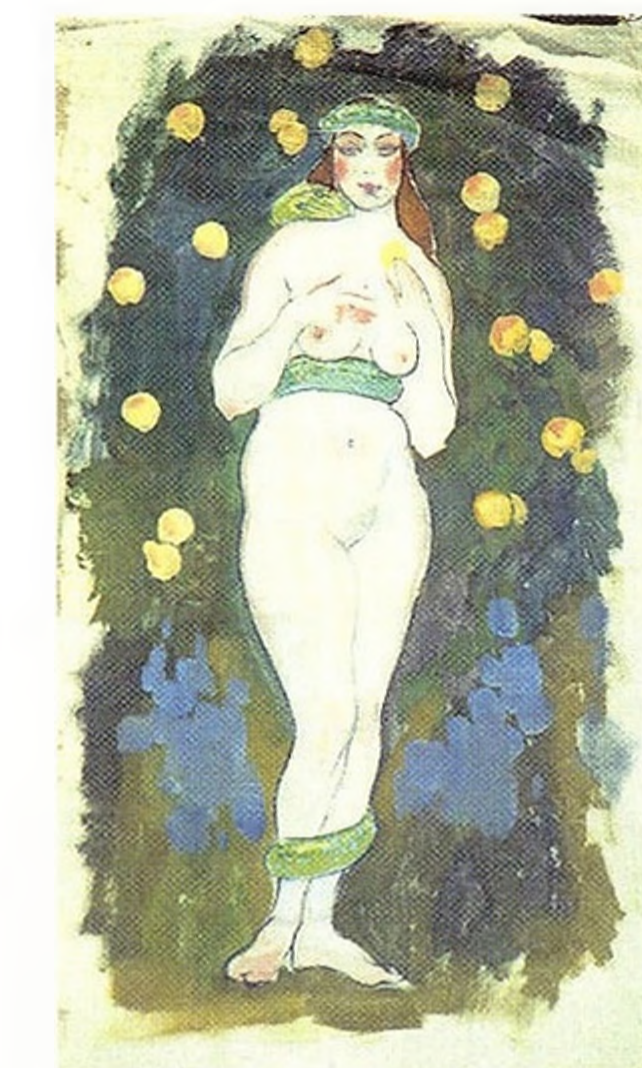
Дейкарханова Тамара Христофоровна (1889–1980) – актриса МХТ (1907–1911) и театра-кабаре Н. Ф. Баляева „Летучая мышь“ в Москве и Париже (1910–1920-е), руководитель Академии театрального грима в Нью-Йорке (1930-е).

**66. Грехопадение Евы. 1910-е(?)**
The Fall of Eve

Холст, масло. 88,2 × 47,3

Пост.: 1990 из собр. А. А. Гневышева (Москва) через МК РСФСР Ж-11787

Не окончена.

**67. Муза трагедии. 1910-е(?)**
The Muse of Tragedy

Холст, масло, графит. 46,8 × 88,5
Пост.: 1990 из собр. А. А. Гневышева (Москва) через МК РСФСР Ж-11785

Не окончена.

**АНИСОВИЧ Владислав Леопольдович****Anisovich Vladislav**

07(20).06.1908, Луганск – 30.08.1969, Алупка (похоронен в Ленинграде)

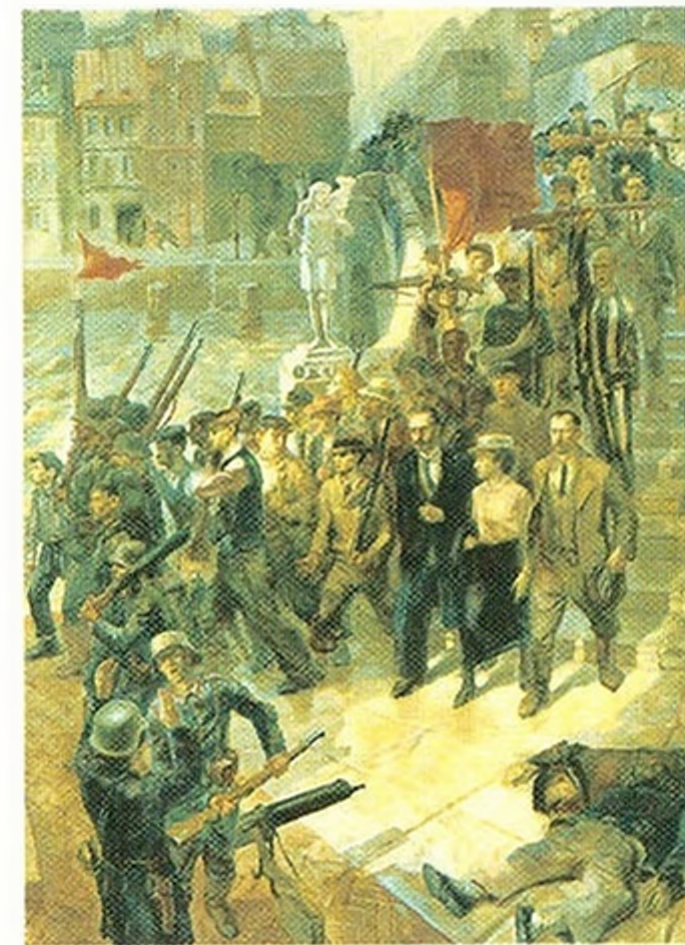
Живописец, график, педагог. • В 1927–1929 учился на рабфаке при Харьковском художественном техникуме (ХХТ); 1929–1930 – в Высшем художественно-техническом институте (ВХУТЕИН. М); 1930–1931 – в Институте пролетарского изобразительного искусства (ИНПИИ); 1931–1933 – в аспирантуре Института живописи, скульптуры и архитектуры (ИНПИИ – ЛИЖСА). • С 1934 участник выставок. • Член и экспонент Ассоциации художников революции (АХР; председатель правления ленинградского отделения) – 1930–1932. С 1932 член СХ СССР. • В 1933–1941, 1945–1969 преподавал в ИЖСА ВАХ – ИЖСА АХ СССР.

68. „Спартакоское“ восстание в Германии в 1918 году. 1933
The Spartakus Uprising in Germany in 1918

Холст, масло. 338 × 243
 Пост.: 1935(?) с 1-й выставки ленинградских художников (ЛВЛХ) ЖС-774

Диссертационная работа по окончании аспирантуры ИЖСА.

Изображена демонстрация „Союза Спартака“ – революционной организации германских левых социал-демократов. В „Союз Спартака“, реорганизованный в 1918 г., входили К. Либкнехт, Р. Люксембург, Ф. Меринг, Л. Иогихес, В. Пик и др.



АНИСФЕЛЬД Борис (Бер) Израилевич
Anisfeld Boris (Ber)

02(14).10.1879, Бельцы (Бессарабия) – 04.12.1973, Чикаго

Художник театра, живописец, график.
 • В 1900 окончил Одесское художественное училище (ОХУ). В 1900–1909 учился в Высшем художественном училище (ВХУ при ИАХ).
 • С 1903 участник выставок, в том числе „Венок“ (ВВ) – 1908. • Член и экспонент объединений: Осенний салон (Париж; действительный член) – с 1906; Союз русских художников (СРХ) – 1906–1910; „Мир искусства“ II – 1911–1917; Еврейское общество поощрения художеств (ЕОПХ) – 1915– 1919. В 1909–1911 – участник „Русских сезонов“ С.П. Дягилева (РСД). • С 1917 жил в США. В 1928–1958 возглавлял отделение живописи в Художественном институте (Чикаго).

69. Прелюды Листа. 1907
Liszt's Preludes

Картон, гуашь. 49 × 65

Справа внизу подпись и дата: *Б. Анисфельд 1907*

Пост.: 1985, дар семьи Б. Н. Окупева (Ленинград) Ж-11120

Первоначальный вариант декорации к балету „Прелюды“ на музыку Ф. Листа для Мариинского театра и антрепризы А.П. Павловой в Берлине (1913).



70. Дама в зеленом. 1910-е
A Lady in Green

Холст, масло. 65,8 × 82,5
 Пост.: 1994, дар Е. П. Антиповой и В. К. Тетерина (Санкт-Петербург) Ж-11857

Изображена Фрида Анисфельд (урожд. Глясерман), жена художника.



71. Дама и фрукты. 1910-е
A Lady and Fruit

Холст, масло. 58,5 × 100
 Пост.: 1994, дар Е. П. Антиповой и В. К. Тетерина (Санкт-Петербург) Ж-11860



72. Лошадь и баркас. 1910-е

A Horse and a Launch

Холст, масло. 55,3 × 75,8
 Пост.: 1994, дар Е. П. Антиповой и В. К. Тетерина (Санкт-Петербург) Ж-11859



73. Розовые купальщицы. 1910-е
Pink Bathers

Холст, масло. 64,3 × 85,4
 Пост.: 1994, дар Е. П. Антиповой и В. К. Тетерина (Санкт-Петербург) Ж-11856



74. Скалистый берег. 1910-е
A Rocky Shore

Холст, масло. 55 × 75
 Пост.: 1994, дар Е. П. Антиповой и В. К. Тетерина (Санкт-Петербург) Ж-11858



75. Скалистый берег и парусники. 1910-е
A Rocky Shore and Sailing Ships

Холст, масло. 72,1 × 81,4

Пост.: 1994, дар Е. П. Антиповой и В. К. Тетерина (Санкт-Петербург) Ж-11855

Кат. 72, 74, 75 исполнены в Италии.



76. Среднерусский пейзаж. 1910-е
A Central Russian Landscape

Холст, масло. 67 × 142,2
 Пост.: 1994, дар Е. П. Антиповой и В. К. Тетерина (Санкт-Петербург) Ж-11861



77. Капри. 1911
Capri

Холст, масло. 70 × 60
 Справа внизу подпись: *Б. Анисфельд*.
 Пост.: 1957 приобр. у С. Г. Троицнянской (Ленинград) Ж-6725
 В Кат. 1980 не датирована.



78. Волшебное озеро. Фантазия на музыкальную тему. 1914
A Magical Lake. A Fantasy on a Musical Theme

Бумага на картоне, масло. 69,5 × 80

Слева внизу подпись и дата: *Б. Анисфельд 1914*. На обороте авторская надпись: „Волшебное озеро“.
 Пост.: 1917 из собр. Я. И. Савича (Петроград) ЖБ-1278



79. Мост Риальто. Венеция. 1914
Rialto Bridge. Venice

Холст, масло. 60 × 70
 Справа внизу подпись, дата и надпись: *Б. Анисфельд 1914 Ven [изрб]*
 Пост.: 1975 приобр. у С. В. Громиной (Ленинград) Ж-9124
 Варианты – собр. ГРМ (кат. 80) и частное собр. (Санкт-Петербург).



80. Мост Риальто. Венеция. 1914
Rialto Bridge. Venice

Холст, масло. 60 × 73
 Справа внизу подпись и дата: *Б. Анисф 1914*
 Пост.: 1924 из ГМФ ЖБ-1280
 Варианты – собр. ГРМ (кат. 79) и частное собр. (Санкт-Петербург).



81. Плывущий корабль. 1914
 Эскиз декорации к опере Н. А. Римского-Корсакова „Садко“
A Ship Sailing
 Study for a stage set for Rimsky-Korsakov's opera *Sadko*

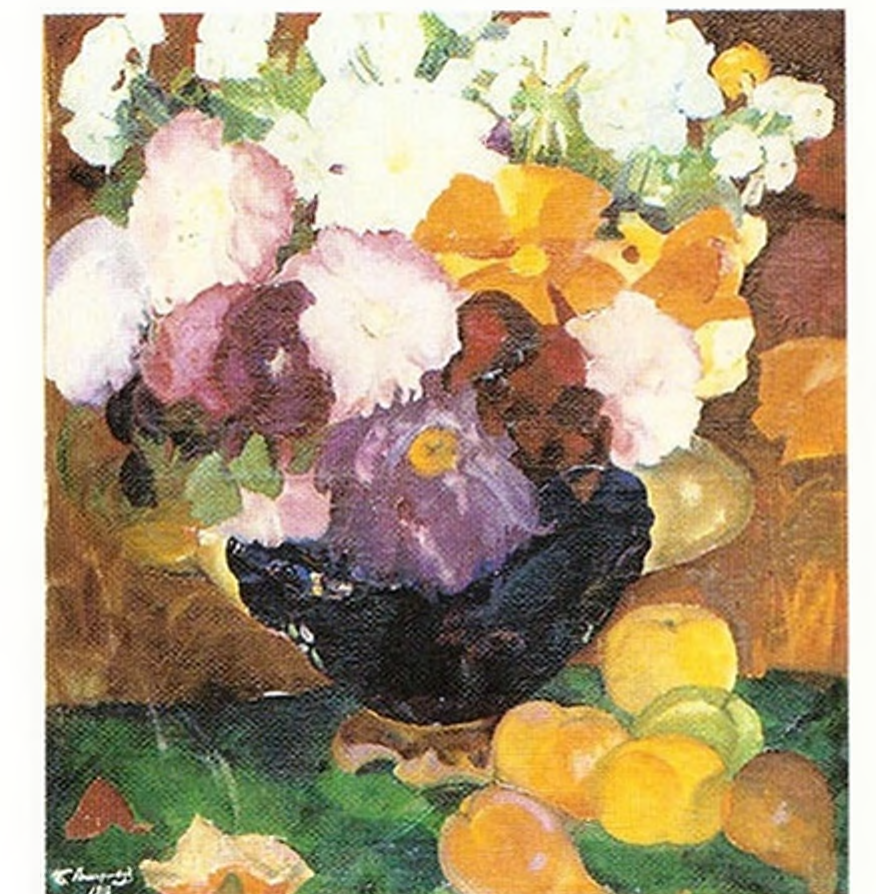
Картон, пастель, акварель, гуашь. 67,5 × 83,5

Слева внизу подпись, дата и надпись: *Б. Анисфельд 1914 г. Садко*.
 Пост.: 1917 из собр. Я. И. Савича (Петроград) ЖБ-1281



82. Ваза с цветами и фруктами. 1916
A Vase with Flowers and Fruit

Холст, масло. 101,5 × 88
 Слева внизу подпись и дата: *Б. Анисфельд 1916*.
 Пост.: 1969 приобр. у К. Б. Окупева (Ленинград) Ж-8546



83. Дворец султана. 1911
 Эскиз декорации к балету „Исламей“ на музыку М. А. Балакирева

The Sultan's Palace.
 Study for a stage set for the ballet *Islamei*, set to the music of Balakirev

THE STATE RUSSIAN MUSEUM

PAINTING

First Half of the 20th Century

CATALOGUE

A, B, V, W

VOLUME

8

PALACE EDITION

ГОСУДАРСТВЕННЫЙ РУССКИЙ МУЗЕЙ

ЖИВОПИСЬ

Первая половина XX века

КАТАЛОГ

A—B

ТОМ

8

PALACE EDITION

