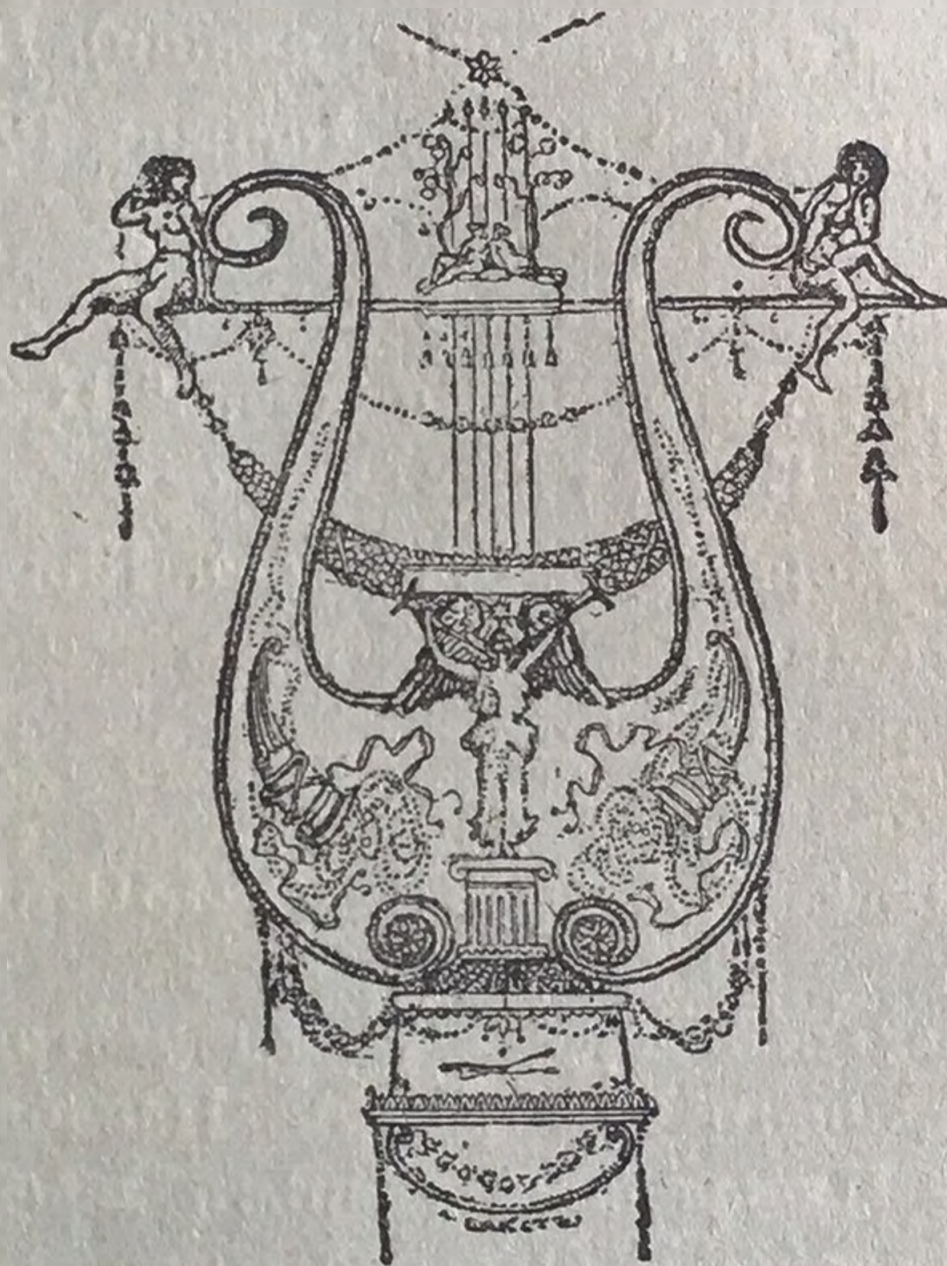


# ЕЖЕГОДНИКЪ

ИМПЕРАТОРСКИХЪ ТЕАТРОВЪ



1911

ВЫПУСКЪ II



## СОДЕРЖАНІЕ.

Театральныя празднества и театры въ Павловскѣ. В. Курбатова.  
Мусоргскій, его дѣтство, юность и первый періодъ музыкальнаго творчества (окончаніе). Ник. Финдейзена.

Императорскіе Спб. театры. Декораціонныя мастерскія.—Бутафор-  
ская мастерская.—Красильная мастерская.—Костюмерныя ма-  
стерскія.—Гардеробы. Л. М.

Окраска тканей и роспись костюмовъ въ красильнѣ Спб. Импе-  
раторскихъ театровъ. А. Б. Сальникова.

Около театра (листки изъ записной книжки). П. А. Россіева.

Очерки новѣйшей польской драмы. Люціанъ Рыдель. А. И. Яци-  
мирскаго.

О „ритмической гимнастикѣ“ проф. Далькроза. Swastica.

Впечатлѣнія сезона: „Капитанская дочка“ Ц. Кюи на сценѣ Ма-  
рининскаго театра. Е. Петровскаго.

Библиографія. В. Д. Коргановъ. Бетховенъ. Біографическій очеркъ.  
Ник. Финдейзена.

---

## ХУДОЖЕСТВЕННЫЯ ПРИЛОЖЕНІЯ:

Къ статьѣ „Театральныя празднества и театры въ Павловскѣ“:  
Фасадъ деревяннаго театра въ Павловскѣ (архитектора  
В. Бренна). — Поперечный разрѣзъ деревяннаго театра въ  
Павловскѣ: а) сцены и б) зрительнаго зала. — Продольный  
разрѣзъ деревяннаго театра въ Павловскѣ (архитектора  
В. Бренна).—Проектъ украшенія ложъ для театра.—Проектъ  
стѣны для переносной сцены. — Проектъ театрального зала  
(Піетро Гонзаго). — Уголокъ галлерей Гонзаго съ фресками  
мастера.—Входъ въ воздушный театръ въ Павловскѣ.—Видъ  
сцены и амфитеатра въ воздушномъ театрѣ въ Павловскѣ. —  
Оркестръ и мѣста для зрителей воздушнаго театра въ Пав-  
ловскѣ.

*Продолженіе см. 3 стр. обложки.*

А.М. Императорские СПб. театры (С. 35–43) ; Сальников А.Б. Окраска тканей и роспись костюмов в красильне С.-Петербургских Императорских театров (С. 44–52) // Ежегодник Императорских Театров : 1911: Вып.2 / ред.: Н.В. Дризен. – СПб., 1911.



ДЕКОРАЦИОННАЯ МАСТЕРСКАЯ А. Я. ГОЛОВИНА ВЪ МАРИНСКОМЪ ТЕАТРЪ (СПБ.).

# ИМПЕРАТОРСКІЕ СПБ. ТЕАТРЫ.

Л. М.

I.

## ДЕКОРАЦІОННЫЯ МАСТЕРСКІЯ ИМПЕРАТОРСКИХЪ С.-ПЕТЕРБУРГСКИХЪ ТЕАТРОВЪ.



ЩЕ въ сравнительно недавнее время нѣкоторыя постановки для сценъ Императорскихъ С.-Петербургскихъ театровъ заказывались за границею, главнымъ образомъ въ Германіи, иностраннымъ художникамъ. Въ послѣдніе же 10—15 лѣтъ въ видахъ содѣйствія развитію національнаго декоративнаго искусства подобныя заказы прекращены и всѣ декораціи, необходимыя для С.-Петербургскихъ Императорскихъ театровъ, исполняются русскими художниками въ собственныхъ декорационныхъ мастерскихъ Дирекціи.

Въ распоряженіи Дирекціи для производства подобнаго рода декорационныхъ работъ въ С.-Петербургѣ имѣются шесть мастерскихъ, а именно: въ зданіи Дирекціи по Алексѣевской ул. № 20, въ зданіи Дирекціи по Б. Подъяческой ул. 20, двѣ—въ Маріинскомъ театрѣ и по одной въ Александринскомъ и Михайловскомъ театрахъ.

Первыя четыре изъ перечисленныхъ мастерскихъ предназначены для исполненія декорацій большихъ постановокъ, главнымъ образомъ оперъ, балетовъ и обстановочныхъ пьесъ, и занимаютъ каждая обширную площадь около 160 кв. сажень при высотѣ въ 4 сажени. Остальныя двѣ мастерскія (въ Александринскомъ и Михайловскомъ театрахъ) предназначены для написанія небольшихъ по размѣрамъ декорацій мѣстныхъ постановокъ, главнымъ образомъ павильонныхъ, а потому по занимаемымъ ими площадямъ, меньше четырехъ первыхъ.

Особенность каждой изъ декорационныхъ мастерскихъ составляетъ то изобиліе свѣта, которымъ онѣ снабжены. Достигается это какъ самымъ

расположеніемъ мастерскихъ въ верхнихъ этажахъ театровъ и зданій, не заслоненныхъ сосѣдными постройками, такъ и тѣмъ, что все пространство поперечныхъ и продольныхъ стѣнъ ихъ пробивается почти сплошнымъ рядомъ оконъ, расположенныхъ на высотѣ, примѣрно,  $1\frac{1}{2}$  саж. отъ пола и дающихъ много свѣта, распределеннаго притомъ очень равномерно по всей площади мастерской. Последнее обстоятельство имѣетъ большое значеніе при исполненіи декоративныхъ работъ.

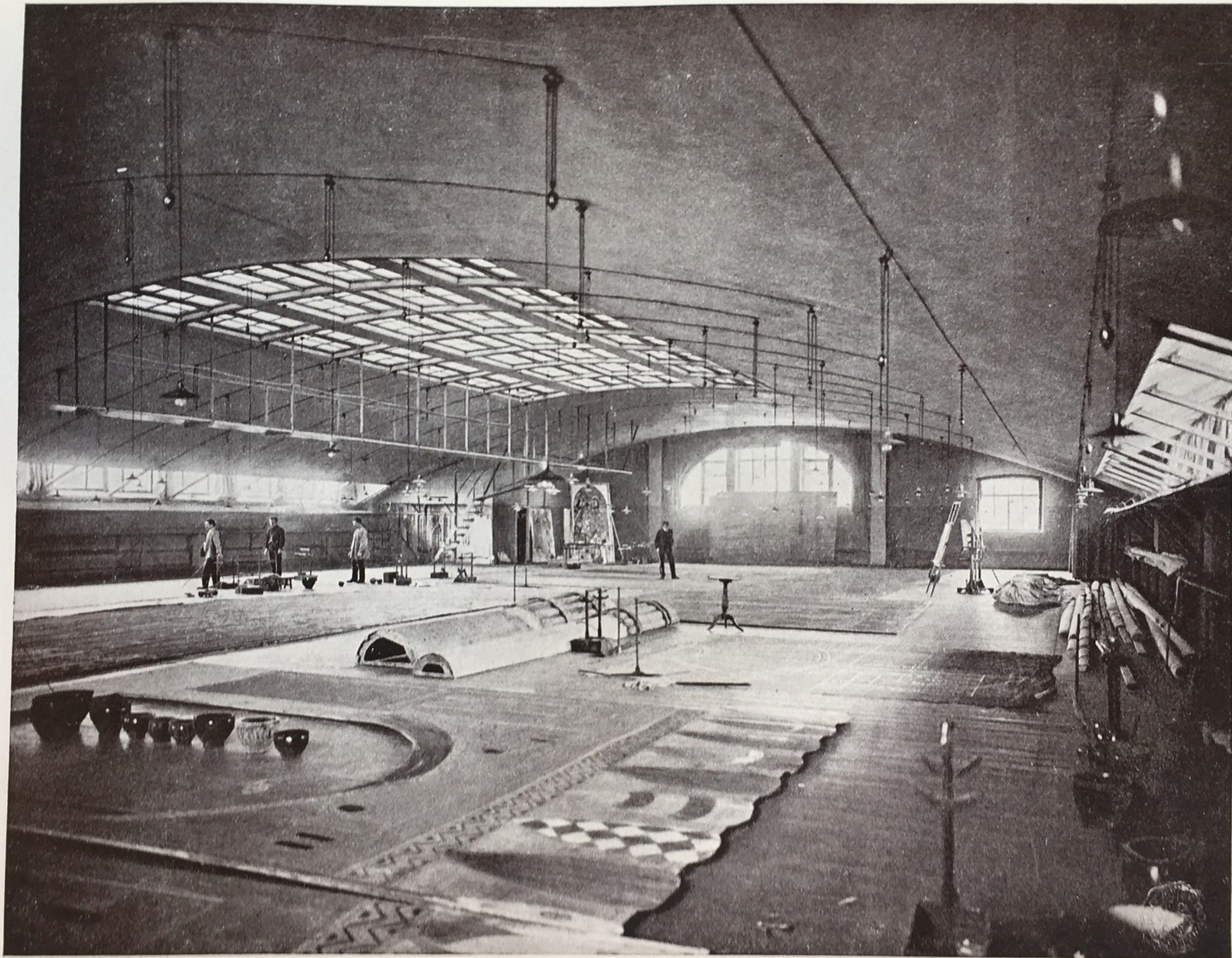
Независимо отъ того, въ нѣкоторыхъ мастерскихъ просвѣтныя окна дѣлаются также и въ потолкахъ, представляющихъ собою въ большинствѣ случаевъ поверхность полуцилиндра, ось котораго совпадаетъ съ направленіемъ длины зала и поддерживается рядомъ легкихъ желѣзныхъ фермъ дугообразной формы.

Декорации пишутся на полу; декорационный холстъ, сшитый въ цѣляхъ завѣсы требуемыхъ размѣровъ, предварительно прогрунтовывается особымъ составомъ, а затѣмъ уже расписывается цвѣтными красками съ помощью длинныхъ кистей.

Для удобства осмотра художниками исполненныхъ работъ, по бокамъ мастерскихъ, на высотѣ около 2 сажень отъ пола, устраивается желѣзная галлерей.

Вдоль одной изъ стѣнъ, въ полу, устраивается люкъ, длиною отъ 7—10 саж., для спуска написанныхъ декораций въ такъ называемыя поддѣлочныя мастерскія, гдѣ производится прибавка написанныхъ холстовъ къ деревяннымъ рамамъ. Черезъ тѣ же люки поднимаются въ декорационныя мастерскія старыя декорации, требующія исправленій.

При вечернихъ работахъ въ мастерскихъ всѣ окна затягиваются приспособленными для этой цѣли тяжелыми занавѣсками и освѣщеніе мастерскихъ производится электричествомъ, лампочками накаливанія, распределенными густою сѣтью на потолкахъ, чѣмъ также достигается равномерность освѣщенія мастерскихъ. Храненіе написанныхъ декораций производится въ спеціально оборудованныхъ декорационныхъ сараяхъ, раздѣленныхъ на прясла (отдѣленія), въ которыхъ и устанавливаются одна къ



ДЕКОРАЦИОННАЯ МАСТЕРСКАЯ КН. А. К. ШЕРВАШИДЗЕ (СПБ.).

другой части декорацій по операмъ, балетамъ и пьесамъ. Цѣлыя же завѣсы укладываются въ скатанномъ на брускахъ видѣ на полкахъ. Такихъ спеціальныхъ для храненія декорацій сараевъ въ распоряженіи Дирекціи въ С.-Петербургѣ имѣется семь, а именно: въ зданіи по Алексѣевской улицѣ № 20, въ зданіи по Б. Подъяческой ул. № 20, въ зданіи по Тюремному пер. № 3, въ зданіи по Театральной ул. № 2, въ Каменно-стровскомъ театрѣ и по одному при Маріинскомъ и Михайловскомъ театрахъ.

## II.

### БУТАФОРСКАЯ МАСТЕРСКАЯ ИМПЕРАТОРСКИХЪ С.-ПЕТЕРБУРГСКИХЪ ТЕАТРОВЪ.

Для исполненія требующейся для сцены Императорскихъ театровъ бутафоріи, т. е. предметовъ сценической обстановки, разнаго рода вооруженія и пр., организована такъ называемая Бутафорская мастерская.

Помѣщается она въ зданіи Дирекціи по Алексѣевской ул. д. № 20, занимая собою обширную площадь около 140 кв. сажень.

Мастерская находится въ завѣдываніи спеціалиста художника-скульптора, имѣющаго въ своемъ распоряженіи необходимое количество рабочихъ различныхъ спеціальностей: слесарей, столяровъ, лѣпщиковъ, бутафоровъ, обойщиковъ, маляровъ, чеканщиковъ и др., общее число которыхъ въ сезонное время доходитъ до 20—25 чел. Выполняемая въ мастерской работы отличаются большимъ разнообразіемъ: стильная мебель, люстры, рамы, часы, вазы и др. предметы обстановки, разнаго рода вооруженіе, какъ металлическое, такъ и деревянное, ожерелья и металлическія украшенія для костюмовъ, вапныя издѣлія—все это исполняется въ собственной мастерской Дирекціи. Для исполненія всѣхъ этихъ работъ мастерская оборудована въ достаточной степени разнаго рода станками и машинами, употребляемыми въ столярномъ и слесарномъ производствахъ,

а также нѣкоторыми машинами спеціального характера. Изъ числа послѣднихъ интересно упомянуть о прессѣ для выбиванія по разной формы штампамъ различныхъ металлическихъ бляшекъ, въ громадномъ количествѣ употребляемыхъ для украшенія костюмовъ. При помощи этого пресса представляется возможнымъ выбивать въ день до 5000 и болѣе бляшекъ.

Всѣ исполненныя для постановки въ Бутафорской мастерской вещи хранятся затѣмъ въ такъ называемыхъ бутафорскихъ кладовыхъ при театрахъ, неходовое же, т. е. незанятое по репертуару, бутафорское имущество сдается на храненіе въ Главный Бутафорскій складъ, помѣщающійся въ зданіи Дирекціи по Тюремному переулку.

### III.

## КРАСИЛЬНАЯ МАСТЕРСКАЯ ИМПЕРАТОРСКИХЪ С.-ПЕТЕРБУРГСКИХЪ ТЕАТРОВЪ.

Однимъ изъ нововведеній за послѣдніе годы по С.-Петербургскимъ Императорскимъ театрамъ является заведеніе Дирекціею собственной красильной мастерской съ трикотажнымъ при ней отдѣленіемъ и оборудованіе ея, согласно послѣднимъ требованіямъ красильнаго дѣла.

Красильная мастерская помѣщается въ одномъ изъ флигелей зданія Дирекціи по Тюремному пер. № 3 и занимаетъ двухэтажное помѣщеніе, соединенное между собою винтовой лѣстницею. Помѣщеніе сдѣлано на сводахъ, что въ достаточной степени гарантируетъ безопасность его въ пожарномъ отношеніи, имѣющемъ здѣсь особенное значеніе въ виду примѣненія въ красильномъ дѣлѣ такихъ легко воспламеняющихся матеріаловъ, какимъ является бензинъ.

Мастерская находится въ завѣдываніи художника-спеціалиста, имѣющаго въ своемъ распоряженіи 10 человекъ постоянныхъ служащихъ по разнымъ спеціальностямъ красильнаго дѣла, причемъ составъ этотъ въ сезонѣ по мѣрѣ надобности усиливается поденными рабочими.

Работы, выполняемая мастерской, будучи самаго разнообразнаго свойства, могутъ быть въ общемъ перечислены въ слѣдующихъ 5 категоріяхъ:



1) Окраска и перекраска потребныхъ для костюмовъ самыхъ разнообразныхъ тканей различной плотности, какъ то: шелковыхъ, шерстяныхъ, полушерстяныхъ, полотняныхъ, холщевыхъ, пеньковыхъ, металлической парчи.

2) Роспись разныхъ тканей для костюмовъ, а также для надобностей бутафорской и декорационной частей, какъ то: гобеленовъ, ковровъ, скатертей, покрывекъ для мебели, занавѣсей и пр.

3) Изготовленіе имитацій парчи и кожи.

4) Чистка и подкраска костюмовъ, сапогъ, башмаковъ, перчатокъ и разныхъ трикотажныхъ издѣлій.

5) Изготовленіе и починка трикотажныхъ издѣлій, какъ-то: трико, фуфаякъ и проч.

Не останавливаясь на сущности работъ, упомянутыхъ въ послѣднихъ 2-хъ пунктахъ, вполне ясно опредѣляемыхъ уже сказаннымъ, нельзя оставить безъ нѣкоторыхъ разъясненій работы по окраскѣ и главнымъ образомъ росписи тканей, въ виду того исключительнаго значенія, каковое завоевали въ послѣднее время онѣ въ техникѣ театральнаго дѣла.

Сущность росписи тканей заключается въ томъ, что при помощи различныхъ комбинацій соединенія красокъ анилиновымъ, діоминовымъ, корпуснымъ, а также бронзы съ различными клеевыми связующими жидкостями приготавливаются составы, которыми затѣмъ, согласно опредѣленнымъ рисункамъ, расписываются тѣ или иныя матеріи ровнаго тона, выбранныя для изготовленія костюмовъ, обивки мебели, занавѣсей, ковровъ и проч. необходимаго для сцены въ ту или иную постановку. Роспись тканей и матерій производится отъ руки, или по трафарету на особыхъ столахъ большой плоскости, а въ случаяхъ большого размѣра тканей на полу, спеціально для того оборудованномъ.

Какъ уже сказано, роспись матерій и тканей въ современной техникѣ театральнаго дѣла приобрѣла исключительное значеніе: благодаря возможности получать при посредствѣ этого способа ткани и матеріи такихъ рисунковъ и тоновъ, которыхъ не имѣется да и не можетъ быть

въ продажѣ въ готовомъ видѣ, въ виду исключительнаго требованія ихъ для театральнаго дѣла. Кто изъ читателей не помнитъ исключительныхъ по красотѣ тоновъ и выдержанныхъ по стилю костюмовъ различныхъ оперъ, балетовъ и драматическихъ пьесъ постановокъ послѣднихъ лѣтъ въ Императорскихъ С.-Петербургскихъ театрахъ (оп. «Жизнь за Царя» [2 карт.—Польскій балъ], «Князь Игорь», «Кармень», балеты «Евника», «Талисманъ», пьеса «Шутъ Тантрисъ» и др.); всѣ они изготовлены изъ матерій и тканей, расписанныхъ въ собственной мастерской Дирекціи. Независимо общаго значенія, только что указаннаго, роспись костюмовъ имѣетъ еще и спеціально экономическое значеніе, давая возможность въ случаяхъ надобности исполнять изъ дешеваго матеріала имитациі дорогихъ тканей: парчу, гобелены и пр., пріобрѣтеніе которыхъ для нуждъ сцены было бы непомѣрно дорого. Что касается работъ чисто красильнаго характера, а именно окраски, подкраски матерій и трикотажныхъ издѣлій и чистки костюмовъ, обуви и проч., то для производства ихъ красильна оборудована спеціальными приборами, какъ то: котлами для окраски, особыми машинами для предварительнаго выжиманія окрашенныхъ тканей и спеціальной сушилкой, поворотной подушкой для окончательной просушки выкрашенныхъ матерій и др. приборами, примѣняемыми въ современной техникѣ красильнаго дѣла.

Оборудованное при красильнѣ трикотажное отдѣленіе для изготовленія новыхъ и починки старыхъ трикотажныхъ издѣлій (трико, фуфайки и проч.), потребныхъ для нуждъ Императорскихъ С.-Петербургскихъ театровъ, имѣетъ главнымъ образомъ экономическое значеніе, т. к. этимъ путемъ сокращены слишкомъ на 50% расходы на этотъ предметъ за прежніе годы.

Всѣ помѣщенія красильной мастерской освѣщаются электричествомъ и снабжены вентиляціею <sup>1)</sup>.

<sup>1)</sup> Подробн. см. въ ст. А. Сальникова «Окраска тканей и роспись костюмовъ въ красильнѣ Спб. Императорскихъ театровъ» въ той же книжкѣ, стр. 44.



КОСТЮМЕРНЫЯ МАСТЕРСКІЯ ИМПЕРАТОРСКИХЪ СПБ. ТЕАТРОВЪ.  
МАСТЕРСКАЯ ДЛЯ ИЗГОТОВЛЕНІЯ ЖЕНСКИХЪ КОСТЮМОВЪ ДЛЯ БАЛЕТА И ФРАНЦУЗСКОЙ ДРАМЫ.

## IV.

**КОСТЮМЕРНЫЯ МАСТЕРСКІЯ ИМПЕРАТОРСКИХЪ С.-ПЕТЕРБУРГСКИХЪ ТЕАТРОВЪ.**

Всѣ костюмы, головные уборы и бѣлье, необходимое для оперъ, балетовъ и драматическихъ пьесъ въ Императорскихъ С.-Петербургскихъ театрахъ, изготовляются въ собственныхъ костюмерныхъ мастерскихъ своими рабочими.

Для этой цѣли въ распоряженіи Дирекціи имѣются 3 такихъ мастерскихъ, расположенныхъ въ 1-мъ этажѣ по лицевому фасаду въ домѣ Дирекціи по Театральной улицѣ а именно: 1) мастерская для изготовленія женскихъ костюмовъ для русской оперы и драмы, 2) мастерская для изготовленія женскихъ костюмовъ для балета и французской драмы и, наконецъ 3) мастерская для изготовленія мужскихъ костюмовъ для русской оперы, балета и русской и французской драмъ.

Каждая изъ названныхъ мастерскихъ состоитъ въ завѣдываніи особой костюмерши, или костюмера имѣющихъ въ своемъ распоряженіи соответствующее количество помощницъ или помощниковъ и постоянный составъ портныхъ и портнихъ, при чемъ число послѣднихъ въ женскихъ мастерскихъ опредѣляется числомъ до 25 человѣкъ въ каждой, въ мужской же мастерской доходитъ до сорока человѣкъ.

Постоянный составъ рабочихъ въ мастерскихъ является, однако, недостаточнымъ въ виду той массы работы и тѣхъ требованій, которыя предъявляются этимъ мастерскимъ въ теченіе сезона, поэтому приходится постоянный составъ пополнять поденными рабочими, общее годовое количество которыхъ, въ зависимости отъ сложности сезоновъ и срочности постановокъ, достигаетъ 17.000 человѣкъ, иногда и болѣе.

Подъ костюмерныя мастерскія Дирекціи отведены обширныя помѣщенія, занимающія площадь въ 250 кв. сажень при высотѣ въ 9-ть аршинъ и отлично оборудованныя въ отношеніи освѣщенія и вентиляціи.

Въ каждой изъ мастерскихъ, кромѣ общаго помѣщенія—такъ называемой швальни, гдѣ производится собственно шитье костюмовъ—имѣется спеціальная закройная комната, а также помѣщеніе для примѣрки костюмовъ гг. артистками и артистами.

Для производства работъ въ мастерскихъ установлены не широкіе, но длинные столы, за которыми размѣщаются портнихи; въ мужской же мастерской для работы портныхъ, независимо того, устроены нары.

При костюмерныхъ мастерскихъ оборудовано особое вышивальное отдѣленіе со спеціальными для того машинами. При помощи послѣднихъ производится расшиваніе золотомъ, серебромъ и шелками матерій, отобранныхъ для изготовленія костюмовъ той или иной постановки по всевозможнымъ рисункамъ, согласно указаній художниковъ.

## V.

### Гардеробы ИМПЕРАТОРСКИХЪ С.-ПЕТЕРБУРГСКИХЪ ТЕАТРОВЪ.

Гардеробами называются помѣщенія, предназначенныя для храненія костюмовъ. Такихъ помѣщеній по Императорскимъ С.-Петербургскимъ театрамъ семь: одинъ Главный Гардеробъ—центральное мѣсто храненія всѣхъ костюмовъ и въ каждомъ изъ 3-хъ театровъ (Маріинскій, Александринскій, Михайловскій) по два мѣстныхъ гардероба для храненія костюмовъ текущаго репертуара, выданныхъ на сезонъ изъ Главнаго Гардероба.

Главный Гардеробъ занимаетъ большое помѣщеніе центральнаго 3-хъ этажнаго флигеля въ зданіи Дирекціи по Тюремному пер. № 3 и расположенъ въ 3-хъ этажахъ. Въ первомъ этажѣ хранится обувь и бѣлье, во второмъ—женскіе костюмы и въ 3-мъ—мужскіе костюмы. Всѣ костюмы аккуратно развѣшаны на вѣшалкахъ и размѣщены по характерамъ своимъ, а также и по названіямъ пьесъ, для которыхъ они исполнены, причемъ на каждой вѣшалкѣ имѣются соотвѣтствующія надписи оперъ, балетовъ и пьесъ, для коихъ костюмы изготовлены.

Такой порядокъ даетъ возможность легко разыскать любой костюмъ,



КОСТЮМЕРНЫЯ МАСТЕРСКІЯ ИМПЕРАТОРСКИХЪ СПБ. ТЕАТРОВЪ.  
МАСТЕРСКАЯ ДЛЯ ИЗГОТОВЛЕНІЯ МУЖСКИХЪ КОСТЮМОВЪ ДЛЯ РУССКОЙ ОПЕРЫ, БАЛЕТА,  
РУССКОЙ И ФРАНЦУЗСКОЙ ДРАМЪ.

понадобившійся въ сезонѣ. Костюмы тщательно покрыты занавѣсками, предохраняющими ихъ отъ пыли. Обувь, головные уборы и бѣлье хранятся въ спеціальныхъ шкафахъ, на которыхъ также имѣются соотвѣтствующія надписи, облегчающія розыскъ въ случаѣ надобности той или иной вещи.

Всѣмъ костюмамъ и вообще гардеробнымъ вещамъ ведутся описныя книги, въ которыхъ записываются въ порядкѣ №№-въ всѣ вещи, съ описаніемъ внѣшняго ихъ вида и съ указаніемъ стоимости каждой вещи.

Главный Гардеробъ находится въ завѣдываніи смотрительницы, имѣющей въ помощь 2-хъ помощницъ и 2-хъ лицъ для веденія письменной отчетности по гардеробу.

Общее количество гардеробныхъ вещей, хранящихся въ Главномъ Гардеробѣ, исчисляется количествомъ до 280.000 нумеровъ, а именно:

Мужскихъ костюмовъ около 92.500 нумеровъ, женскихъ костюмовъ около 71.500 №№-овъ, головныхъ уборовъ, обуви и бѣлья около 115.500 №№-овъ.

Среди этого количества находится немало костюмовъ, имѣющихъ большой музейный интересъ, а потому и хранящихся нынѣ отдѣльно отъ прочихъ костюмовъ въ особыхъ опечатанныхъ ящикахъ: это костюмы знаменитыхъ русскихъ и иностранныхъ артистовъ, въ коихъ послѣдніе исполняли роли на Императорскихъ сценахъ, какъ то: Каратыгиныхъ 1-го и 2-го, Самойлова, Петрова, Максимова, Щепкина, Маріо, Тамберлика и пр., въ нѣкоторыхъ случаяхъ съ собственноручными ихъ надписями. Имѣется также немало одлинныхъ костюмовъ Екатерининской эпохи, представляющихъ значительный историческій интересъ.

Требующіеся на сезонъ для каждаго изъ трехъ театровъ костюмы, согласно репертуару, выдаются изъ Главнаго Гардероба въ мѣстные, находящіеся при каждомъ изъ театровъ, причемъ способъ храненія костюмовъ въ сихъ послѣднихъ совершенно аналогиченъ съ только что описаннымъ по Главному Гардеробу.

# ОКРАСКА ТКАНЕЙ И РОСПИСЬ КОСТЮМОВЪ ВЪ КРАСИЛЬНѢ С.-ПЕТЕРБУРГСКИХЪ ИМПЕРАТОР- СКИХЪ ТЕАТРОВЪ.

А. Б. САЛЬНИКОВА.



ДЕКОРАТИВНОЕ искусство, еще недавно служившее вспомогательнымъ средствомъ въ театральномъ дѣлѣ, игравшее только второстепенную роль при различнаго рода театральныхъ постановкахъ, нынѣ стало органической, равноправной ихъ частью. И каковы бы ни были задачи современнаго театра, какими бы путями ни пошло его развитіе, можно сказать съ увѣренностью, что этотъ окрѣпшій союзъ рамы и кисти можетъ только усилиться, углубиться, но не распасться. Стремленіе къ живописной красотѣ декорацій, къ соответствію, внутренней гармоніи ихъ съ дѣйствіемъ, стремленіе, съ одинаковой силой проявившееся при новыхъ постановкахъ какъ пьесъ глубоко реальнаго, бытового характера, такъ и символическихъ произведеній, достигло слишкомъ несомнѣнныхъ успѣховъ, слишкомъ развило требованія зрителя, чтобы можно было отказаться отъ нихъ въ ближайшемъ будущемъ.

Новыя задачи, поставленныя театромъ передъ художниками-декораторами, потребовали отъ нихъ и новыхъ средствъ для выполненія. Старыя приемы оказались неудовлетворительными и матеріалы слишкомъ бѣдными для того, чтобы съ помощью ихъ можно было достичь желаемаго эффекта въ декораціяхъ и костюмахъ, а главное — добиться той гармоніи между ними и произведеніемъ, какая намѣчалась замысломъ художника. Фабричныя ткани рыночныхъ «модныхъ» цвѣтовъ и рисунковъ, несмотря на ихъ дороговизну, крайне рѣдко попадали «въ тонъ» требуемаго красочнаго аккорда и всего менѣе оказывались подходящими для историческихъ постановокъ. Вполнѣ естественное стремленіе художниковъ-декораторовъ выйти изъ этихъ стѣснительныхъ рамокъ чисто внѣшняго свойства и





КОСТЮМЕРНЫЯ МАСТЕРСКІЯ ИМПЕРАТОРСКИХЪ СПБ. ТЕАТРОВЪ.  
МАСТЕРСКАЯ ДЛЯ ИЗГОТОВЛЕНІЯ ЖЕНСКИХЪ КОСТЮМОВЪ ДЛЯ РУССКОЙ ОПЕРЫ И ДРАМЫ.

вызвало къ интенсивной жизни новую отрасль декоративнаго искусства, именно окраску и роспись тканей.

Художники А. Я. Головинъ и К. А. Коровинъ первые подняли вопросъ о неотложности введенія въ Императорскихъ театрахъ росписи и окраски, крайне необходимыхъ для достиженія общей художественной цѣльности и исторической вѣрности костюмовъ. Директоръ Императорскихъ театровъ, бывшій тогда управляющимъ конторой Имп. Московскихъ театровъ, В. А. Теляковскій, пошелъ на встрѣчу ихъ желаніямъ и пригласилъ для этой цѣли художницу Бушину, которой и была поручена роспись костюмовъ для оперы «Троянцы въ Карѳагенѣ». Роспись была исполнена ею масляными красками, которыя примѣнялись нѣкоторыми художниками и ранѣе, при росписи единичныхъ костюмовъ для костюмированныхъ баловъ. Этотъ первый опытъ, въ общемъ удачный, тогда же обнаружилъ крупные недостатки примѣненнаго матеріала, — недостатки, почти непреодолимые въ условіяхъ большого театральнаго дѣла. Крайне богатое разнообразіе театральныхъ костюмовъ требуетъ въ высшей степени разнородныхъ тканей — отъ самыхъ грубыхъ суконъ, дерюгъ и полотенъ до самыхъ тонкихъ и прозрачныхъ шелковыхъ и шерстяныхъ матерій, какъ газъ, вуаль, муслинъ и пр. Для большинства этихъ тканей масляныя, какъ и вообще корпусныя краски, въ виду ихъ компактности и почти полной непрозрачности, оказались непригодными совершенно и должны были уступить мѣсто краскамъ прозрачнымъ: анилиновымъ, растительнымъ и животнымъ.

Первые опыты примѣненія этихъ красокъ къ росписи шалей дали хорошіе результаты и автору этихъ строкъ В. А. Теляковскимъ была поручена роспись костюмовъ для балета «Донъ-Кихотъ».

Расширенная, такимъ образомъ, задача потребовала новыхъ опытовъ съ красками, съ ихъ растворителями, съ цементирующими составами и заставила изыскать наиболѣе простые и цѣлесообразные способы росписи тканей. Костюмами «Донъ-Кихота» было положено начало дальнѣйшей росписи для другихъ постановокъ, а съ нею вмѣстѣ стало постепенно примѣняться и крашеніе матерій, сначала полотна и бумажныхъ тканей,

а затѣмъ и другихъ. Крашеніе на первыхъ порахъ производилось въ декоративной мастерской художника Головина холоднымъ способомъ, безъ всякихъ спеціальныхъ приспособленій: ткани просто пропитывались краской въ глиняной посудѣ, но быстро увеличивавшееся количество работъ потребовало, въ концѣ концовъ, организациі самостоятельно оборудованной мастерской для окраски и росписи тканей.

Такая мастерская была необходима не только по причинамъ художественнаго свойства, но и по соображеніямъ чисто экономическимъ. Сосредоточивъ въ себѣ отдѣльныя мелкія мастерскія — для чистки и простой подкраски, — существовавшія при Имп. театрахъ, она давала возможность наивыгоднѣйше использовать массу стараго матеріала для передѣлки и перекраски и, вмѣстѣ съ тѣмъ, избавиться отъ посредничества частныхъ поставщиковъ — посредничества иногда крайне неудобнаго для такого крупнаго дѣла, какъ Императорскіе театры.

Открытая въ 1905 году, «Красильная Императорскихъ театровъ» за 5 слишкомъ лѣтъ настолько расширила свою дѣятельность, что во многихъ послѣднихъ постановкахъ всѣ цвѣтныя и узорныя ткани были приготовлены въ ней окраской и росписью бѣлыхъ и суровыхъ матерій. Первые работы не были, конечно, лишены нѣкоторыхъ недостатковъ и недочетовъ съ технической стороны, — недостатковъ, отъ которыхъ вообще очень трудно уберечься при тѣхъ условіяхъ, въ какихъ работаетъ театральная красильня. Крайнее разнообразіе матеріаловъ, сложность красочныхъ задачъ, спеціальныя требованія и минимальные сроки для ихъ выполненія, — все это вызывается специфическими особенностями театральнаго дѣла и совершенно исключаетъ возможность придерживаться болѣе или менѣе раціональнаго порядка, существующаго въ красильняхъ частныхъ. Послѣднія по своему усмотрѣнію назначаютъ сроки заказчикамъ, подбираютъ матеріи по роду ткани и по цвѣту окраски и красятъ ихъ цѣлыми партіями, что совершенно устраняетъ необходимость мѣнять условія крашенія съ такой рѣзкостью и быстротой, какая всегда отражается на чистотѣ и доброкачественности исполненія.

Въ настоящее время крашеніе въ театральной мастерской производится путемъ пропитыванія тканей въ тепломъ растворѣ краски, доводимомъ иногда до кипѣнія. Многія ткани, при этомъ, предварительно смачиваются теплой водой для достиженія болѣе равномерной окраски матеріала, а ткани загрязненныя промываются сначала въ мыльной водѣ. Окрашиваніе съ подготовительными протравами примѣняется очень рѣдко, исключительно для хлопчато-бумажныхъ и вообще растительныхъ тканей. Шелковые же и шерстяныя матеріи—тѣ и другія одинаково—красятся въ растворѣ анилиновыхъ красокъ съ прибавкой небольшого количества сѣрной кислоты. Растворъ краски не доводится сразу до желаемой силы тона—къ нему приближаются постепенно, прибавляя лишь понемногу нужныхъ красокъ до полученія требуемаго цвѣта и оттѣнка; при этомъ ткань каждый разъ вынимаютъ изъ раствора, тщательно размѣшиваютъ въ немъ прибавленную краску и снова погружаютъ въ него матерію. Для болѣе равномернаго окрашиванія матерію въ растворѣ быстро перебираютъ руками или переворачиваютъ палками, затѣмъ, по окончаніи окраски, споласкиваютъ ее въ чистой водѣ, выжимаютъ и, наконецъ, сушатъ, развѣшивая на веревкахъ или растягивая на нагрѣтой подушкѣ. Такимъ же способомъ красятся и растительныя ткани діаминовыми красками, въ растворъ которыхъ прибавляютъ мыла, соды или глауберовой соли. Если, какъ это нерѣдко бываетъ, діаминовыя краски не даютъ желаемого тона, то приходится примѣнять и анилиновыя—иногда протравивъ ихъ предварительно таниномъ. Для окраски тканей «смѣшанныхъ», т. е. выработанныхъ изъ волоконъ растительныхъ и животныхъ, идутъ краски тѣ и другія—въ различныхъ пропорціяхъ—въ зависимости отъ желаемого цвѣта и состава волоконъ.

Кромѣ ровной, гладкой окраски, въ театральной красильнѣ часто примѣняется и окраска «пятнами», «переливами» и постепенными «переходами» изъ одного тона, или цвѣта, въ другой.

Въ первомъ случаѣ, т. е. при окраскѣ пятнами и переливами, матерія, погруженная въ растворъ основной краски, не вынимается изъ него вся, а

только частями, которыя и обливаются небольшими порціями другой краски, а затѣмъ снова погружаются въ основной растворъ. Эта операція требуетъ извѣстной опытности для полученія желательныхъ результатовъ. Иногда окрашенная такимъ способомъ ткань подвергается окончательной отдѣлкѣ кистями на станкахъ.

Если при окраскѣ матеріи требуется на одномъ и томъ же кускѣ перейти постепенно отъ свѣтлаго тона къ темному, то ткань собираютъ, смотря по надобности, въ продольныя или поперечныя складки и погружаютъ предварительно въ воду или въ свѣтлую краску. Когда матерія достаточно промокнетъ, ее вынимаютъ, растворъ усиливаютъ краской и погружаютъ въ него только часть ткани, подлежащую болѣе темной окраскѣ, другую же часть—окрашенную въ свѣтлый первоначальный тонъ (или совершенно бѣлую)—задерживаютъ въ рукахъ и понемногу подбираютъ къ ней часть ткани, находящуюся въ растворѣ, который тѣмъ временемъ постепенно сгущаютъ прибавленіемъ новыхъ дозъ краски—до желательнаго тона. При переходѣ отъ одного цвѣта къ другому матерія также сначала замачивается въ водѣ, а затѣмъ одна часть ея красится въ растворѣ одного, другая—въ растворѣ другого цвѣта и т. д.

---

Роспись матерій для костюмовъ производится, въ большинствѣ случаевъ, до кройки ихъ—на кускахъ цѣлыхъ, причемъ рисунокъ наносится сообразно ширинѣ ткани такъ, чтобы при сшиваніи ея получался цѣльный узоръ. Если же приходится расписывать выкроенные костюмы, то рисунокъ образца увеличивается и распредѣляется на матеріи въ зависимости отъ размѣровъ даннаго костюма.

Для росписи ткани растягиваются на деревянныхъ станкахъ, гдѣ ихъ и расписываютъ или прямо отъ руки, или же при помощи трафаретовъ и припороковъ, которые рисуются, вырѣзываются и прокалываются въ красильнѣ. Для каждаго рисунка, смотря по его сложности и многоцвѣтности, заготавливаются одинъ или нѣсколько трафаретовъ. Въ первомъ случаѣ однимъ и тѣмъ же трафаретомъ пользуются сначала для накладыванія



КРАСИЛЬНАЯ МАСТЕРСКАЯ ИМПЕРАТОРСКИХЪ СПБ. ТЕАТРОВЪ.  
ОКРАСКА ТКАНЕЙ.

одной краски по всей матеріи, затѣмъ другой и т. д. Если трафаретовъ нѣсколько, ими пользуются въ такомъ же порядкѣ, т. е. сначала трафаретятъ однимъ по всей ткани, затѣмъ другимъ и т. д.,—пока не получится требуемый законченный рисунокъ. Отпечатанная трафаретомъ матерія не всегда является законченной и очень часто подвергается дополнительной отдѣлкѣ отъ руки.

Припороками, т. е. проколотыми въ бумагѣ рисунками, пользуются только для нанесенія на ткань контуровъ—посредствомъ порошка угля, мѣла или сухой краски. Припороки, такъ же, какъ и трафареты, перекладываются послѣдовательно по всему куску матеріи, а оставляемые ими слѣды иногда обводятся кистью. Въ большинствѣ же случаевъ получающійся рисунокъ, безъ предварительной обводки,—прямо выкрываютъ отъ руки общими красками.

Слѣдуетъ замѣтить, что большая разница въ тонахъ одной и той же краски при естественномъ свѣтѣ и искусственномъ,—заставляетъ считаться съ этимъ обстоятельствомъ: подборъ тоновъ при смѣшеніи красокъ производится, поэтому, при искусственномъ освѣщеніи, главнымъ образомъ—электрическомъ.

Для росписи идутъ тѣ же краски, что и для крашенія, а также сухія минеральныя—корпусныя и бронзы съ различными связующими составами. Отъ примѣненія растительныхъ и животныхъ красокъ приходится, въ большинствѣ случаевъ, отказываться, такъ какъ работа съ ними нѣсколько сложнѣе, да и палитра ихъ цвѣтовъ не такъ разнообразна, какъ въ краскахъ анилиновыхъ.

Росписью и окраской пользуются не только для костюмовъ: въ красильнѣ Императорскихъ театровъ красятся и росписываются также гобелены, ковры, половики, скатерти, покрышки и другіе предметы театральнаго обихода. Но и ими далеко еще не исчерпывается область примѣненія окраски и росписи, и можно надѣяться, что со временемъ эта область расширится еще болѣе: окраской матерій будутъ пользоваться въ значительной мѣрѣ при писаніи декорацій.

Первые (и удачные) шаги въ этомъ направленіи уже сдѣланы художникомъ А. Я. Головинымъ въ его новыхъ декораціяхъ въ оперѣ «Орфей». А. Я. Головинъ изъ грубаго, промореннаго въ чанахъ, холста приготовилъ паддуги, занавѣси и сукна, на которыя, по намѣченнымъ рисункамъ, были нашиты парча и металлическій газъ и сдѣланы вставки другихъ матерій. Такимъ приѣмомъ были не только достигнуты новые эффе́кты оригинальныхъ сочетаній красочныхъ пятенъ, но и разрѣшенъ, весьма удовлетворительно,—важный допросъ о прочности, долговѣчности декорацій. Съ этой стороны окраска матерій по способу моренія и роспись ихъ діаминовыми красками—вообще не оставляютъ желать ничего лучшаго. Расписывая ими декораціи по способу, близкому къ акварельному, художники могутъ пользоваться въ то же время и клеевыми красками для заканчиванія, подобно тому, какъ пользуются гуашью при работахъ акварелью. Такимъ же, подходящимъ для декорацій, матеріаломъ являются и краски анилиновыя. Если нѣкоторые декораторы и относятся къ нимъ пока скептически, находя, что ихъ трудно выдерживать въ тонахъ, то это можетъ служить скорѣе признакомъ малаго знакомства съ ними, чѣмъ доказательствомъ ихъ дѣйствительныхъ недостатковъ: среди анилиновыхъ красокъ можно выбрать тона, не менѣе противостоящія вліянію свѣта, чѣмъ среди клеевыхъ, тѣмъ болѣе что самыя яркія клеевыя краски, въ большинствѣ случаевъ, представляютъ только суррогаты анилиновыхъ. И вообще нужно замѣтить, что, чѣмъ въ декораціи будетъ меньше клеевыхъ красокъ, тѣмъ она будетъ прочнѣе. Убѣдительношимъ примѣромъ въ этомъ отношеніи могутъ служить большіе половые ковры къ прологу оперы «Русланъ и Людмила» въ Мариинскомъ театрѣ. Росписанные 6 лѣтъ назадъ діалиновыми и анилиновыми красками по полотну, они до сихъ поръ сохранили первоначальную свѣжесть, несмотря на то, что не были ни разу обновляемы и, покрывая полы, находятся въ самыхъ благопріятныхъ для изнашиванія условіяхъ. Клеевыя краски такого срока, разумѣется, не выдержали бы и подъ ногами сотенъ людей давно бы вытерлись, не оставивъ никакого слѣда.



Кромѣ прочности, примѣненіе росписи и окраски въ театральномъ дѣлѣ приноситъ и другія, болѣе важныя, выгоды, обеспечивая самый широкій просторъ для художественной инициативы.

Если прежде театръ часто принужденъ былъ мириться со случайнымъ подборомъ костюмовъ, пользуясь для «историческихъ» постановокъ матеріями позднѣйшихъ и даже современныхъ рисунковъ, то теперь въ этомъ нѣтъ необходимости. Роспись и окраска даютъ художникамъ-декораторамъ полную возможность осуществленія ихъ замысловъ въ воспроизведеніи какъ исторически-точныхъ рисунковъ, такъ и плодовъ свободной фантазіи, не говоря уже о достиженіи полной красочной гармоніи между декораціями и костюмами. Кромѣ улучшеній въ смыслѣ художественномъ, эти новые приемы дадутъ, несомнѣнно, и выгоды чисто экономическія. Для прежнихъ постановокъ часто приходилось брать дорогія матеріи только потому, что онѣ оказывались подходящими по цвѣту и рисунку и вовсе не вызывались характеромъ самыхъ костюмовъ. Роспись и окраска позволяютъ значительно сократить расходы въ этомъ направленіи—широкимъ примѣненіемъ дешевыхъ бумажныхъ тканей, безъ всякаго ущерба для стороны художественной. Въ Мариинскомъ театрѣ, напримѣръ, въ оперѣ «Русланъ и Людмила» и въ апоѳеозѣ оперы «Китежъ» почти всѣ костюмы изготовлены изъ окрашенныхъ и расписанныхъ бумажныхъ тканей, а въ новой постановкѣ «Гамлета», на сценѣ Александринскаго театра, весь бархатъ въ костюмахъ замѣненъ крашенымъ бумажнымъ манчестеромъ.

Перекраска старыхъ костюмовъ и разныхъ трикотажныхъ вещей (кстати сказать, съ огромной выгодой изготовляемыхъ въ трикотажномъ отдѣленіи театральной красильни) является также важной экономической статьей, значительно сокращающей расходы на новыя постановки. Въ Мариинскомъ театрѣ для возобновленной оперы «Борисъ Годуновъ» были использованы, такимъ образомъ, всѣ старые боярскіе—большею частью, дорогіе парчевые костюмы, что дало дирекціи возможность съэкономить значительныя суммы. Кромѣ того, въ широкихъ размѣрахъ были примѣнена имитация парчи, сдѣланная особымъ способомъ изъ дешевыхъ бу-

ОКОЛО ТЕАТРА.

мажныхъ и шелковыхъ матерій. Готовая же фабричная парча вообще рѣдко идетъ въ дѣло въ своемъ первоначальномъ видѣ: въ большинствѣ случаевъ она перекрашивается въ желаемый тонъ въ театральной красильнѣ.

---

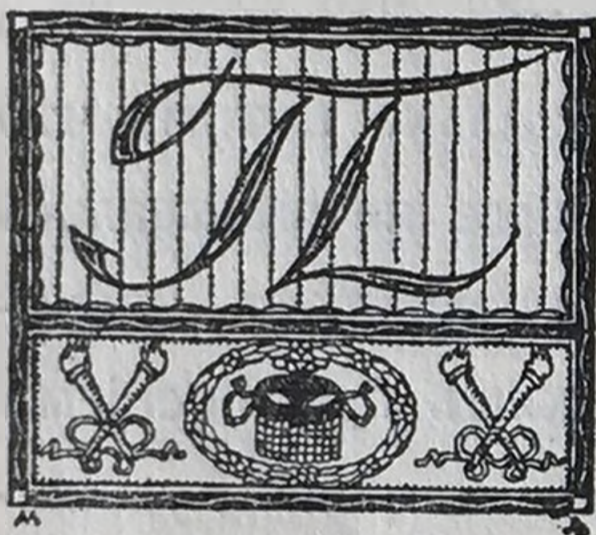
## ОКОЛО ТЕАТРА <sup>1)</sup>.

(Листки изъ записной книжки).

П. А. РОССІЕВА.

IV.

К. З. Пузинскій.—А. А. Разказовъ.—Островскій и «Гроза» въ Ярославлѣ.



РЕДСТАВЛЯЛИ на Императорской московской сценѣ Степановъ и Ермоловъ Вахрамѣевну въ «Аскольдовой могилѣ»; Ваню въ «Жизни за Царя» изображаютъ артистки, и ничего. Критики это понимали и понимаютъ. «Сценическая условность»! Но стоило, напримеръ, артисткамъ: Любской, въ 70-хъ, а Нелюбовой— въ 80-хъ годахъ сыграть Гамлета, и печать подняла нѣкоторый шумъ изъ-за неумѣстности такихъ попытокъ. «Ну, къ чему это? Искусственность только вредитъ иллюзіи».

Попытки Любской и Нелюбовой и недавнее толкованіе петербургскаго артиста Глаголина Жанны д'Аркъ—ничто въ сравненіи съ дѣятельностью артиста К. З. Пузинскаго, поселившагося въ Симбирскѣ и, можно сказать, подводящаго итоги. Пузинскій всегда игралъ только женскія роли. Такъ и сообщалось: «комическая старуха»—К. З. Пузинскій. Въ качествѣ талантливаго рассказчика, онъ участвовалъ и въ дивертисментахъ, выходя на сцену въ женскомъ костюмѣ и гримѣ.

К. З.—волжанинъ; родился въ Симбирскѣ 16 марта 1837 года, окончилъ мѣстную гимназію, а въ 1858 году казанскій университетъ по юри-

---

<sup>1)</sup> См. «Ежегодникъ Императорскихъ Театровъ», выпускъ IV, 1910 г.



КРАСИЛЬНАЯ МАСТЕРСКАЯ ИМПЕРАТОРСКИХЪ СПБ. ТЕАТРОВЪ.  
РОСПИСЬ КОСТЮМОВЪ.