

**68. „Спартакоское“ восстание в Германии в 1918 году. 1933  
The Spartakus Uprising in Germany in 1918**

Холст, масло. 338 × 243  
Пост.: 1935(?) с 1-й выставки ленинградских художников (ПВЛХ) ЖС-774

Диссертационная работа по окончании аспирантуры ИЖСА.

Изображена демонстрация „Союза Спартака“ – революционной организации германских левых социал-демократов. В „Союз Спартака“, реорганизованный в 1918 г., входили К. Либкнехт, Р. Люксембург, Ф. Меринг, Л. Иогихес, В. Пик и др.



**АНИСФЕЛЬД Борис (Бер) Израилевич  
Anisfeld Boris (Ber)**

02(14).10.1879, Бельцы (Бессарабия) – 04.12.1973, Чикаго

Художник театра, живописец, график.  
• В 1900 окончил Одесское художественное училище (ОХУ). В 1900–1909 учился в Высшем художественном училище (ВХУ при ИАХ).  
• С 1903 участник выставок, в том числе „Венок“ (ВВ) – 1908. • Член и экспонент объединений: Осенний салон (Париж; действительный член) – с 1906; Союз русских художников (СРХ) – 1906–1910; „Мир искусства“ II – 1911–1917; Еврейское общество поощрения художеств (ЕОПХ) – 1915–1919. В 1909–1911 – участник „Русских сезонов“ С. П. Дягилева (РСД). • С 1917 жил в США. В 1928–1958 возглавлял отделение живописи в Художественном институте (Чикаго).

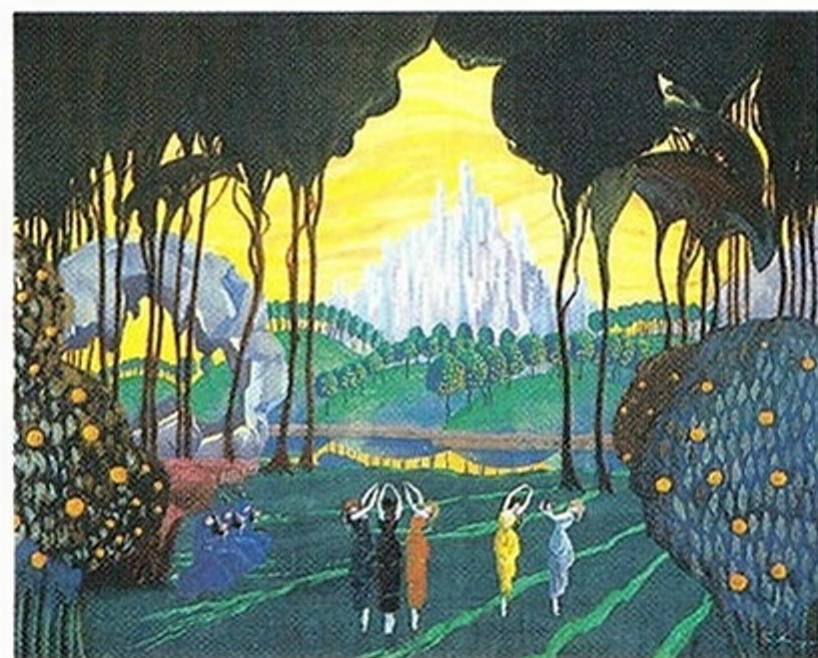
**69. Прелюды Листа. 1907  
Liszt's Preludes**

Картон, гуашь. 49 × 65

Справа внизу подпись и дата: *Б. Анисфельд 1907*

Пост.: 1985, дар семьи Б. Н. Окулева (Ленинград) Ж-11120

Первоначальный вариант декорации к балету „Прелюды“ на музыку Ф. Листа для Мариинского театра и антрепризы А. П. Павловой в Берлине (1913).



**70. Дама в зеленом. 1910-е  
A Lady in Green**

Холст, масло. 65,8 × 82,5  
Пост.: 1994, дар Е. П. Антиповой и В. К. Тетерина (Санкт-Петербург) Ж-11857

Изображена Фрида Анисфельд (урожд. Глясерман), жена художника.



**71. Дама и фрукты. 1910-е  
A Lady and Fruit**

Холст, масло. 58,5 × 100  
Пост.: 1994, дар Е. П. Антиповой и В. К. Тетерина (Санкт-Петербург) Ж-11860



**72. Лошадь и баркас. 1910-е  
A Horse and a Launch**

Холст, масло. 55,3 × 75,8  
Пост.: 1994, дар Е. П. Антиповой и В. К. Тетерина (Санкт-Петербург) Ж-11859



**73. Розовые купальщицы. 1910-е  
Pink Bathers**

Холст, масло. 64,3 × 85,4  
Пост.: 1994, дар Е. П. Антиповой и В. К. Тетерина (Санкт-Петербург) Ж-11856



**74. Скалистый берег. 1910-е  
A Rocky Shore**

Холст, масло. 55 × 75  
Пост.: 1994, дар Е. П. Антиповой и В. К. Тетерина (Санкт-Петербург) Ж-11858



**75. Скалистый берег и парусники. 1910-е  
A Rocky Shore and Sailing Ships**

Холст, масло. 72,1 × 81,4

Пост.: 1994, дар Е. П. Антиповой и В. К. Тетерина (Санкт-Петербург) Ж-11855

Кат. 72, 74, 75 исполнены в Италии.



**76. Среднерусский пейзаж. 1910-е  
A Central Russian Landscape**

Холст, масло. 67 × 142,2  
Пост.: 1994, дар Е. П. Антиповой и В. К. Тетерина (Санкт-Петербург) Ж-11861



**77. Капри. 1911  
Capri**

Холст, масло. 70 × 60  
Справа внизу подпись: *Б. Анисфельд*.  
Пост.: 1957 приобр. у С. Г. Троупянской (Ленинград) Ж-6725  
В Кат. 1980 не датирована.



**78. Волшебное озеро. Фантазия на музыкальную тему. 1914  
A Magical Lake. A Fantasy on a Musical Theme**

Бумага на картоне, масло. 69,5 × 80

Слева внизу подпись и дата: *Б. Анисфельд 1914*. На обороте авторская надпись: „Волшебное озеро“.  
Пост.: 1917 из собр. Я. И. Савича (Петроград) ЖБ-1278



**79. Мост Риальто. Венеция. 1914  
Rialto Bridge. Venice**

Холст, масло. 60 × 70  
Справа внизу подпись, дата и надпись: *Б. Анисфельд 1914 Ven [прзб]*  
Пост.: 1975 приобр. у С. В. Громовай (Ленинград) Ж-9124  
Варианты – собр. ГРМ (кат. 80) и частное собр. (Санкт-Петербург).



**80. Мост Риальто. Венеция. 1914  
Rialto Bridge. Venice**

Холст, масло. 60 × 73  
Справа внизу подпись и дата: *Б. Анисф 1914*  
Пост.: 1924 из ГМФ ЖБ-1280  
Варианты – собр. ГРМ (кат. 79) и частное собр. (Санкт-Петербург).



**81. Плывущий корабль. 1914  
Эскиз декорации к опере Н. А. Римского-Корсакова „Садко“  
A Ship Sailing  
Study for a stage set for Rimsky-Korsakov's opera Sadko**

Картон, пастель, акварель, гуашь. 67,5 × 83,5  
Слева внизу подпись, дата и надпись: *Б. Анисфельд 1914 г. Садко*.  
Пост.: 1917 из собр. Я. И. Савича (Петроград) ЖБ-1281



**82. Ваза с цветами и фруктами. 1916  
A Vase with Flowers and Fruit**

Холст, масло. 101,5 × 88  
Слева внизу подпись и дата: *Б. Анисфельд 1916*.  
Пост.: 1969 приобр. у К. Б. Окуневой (Ленинград) Ж-8546



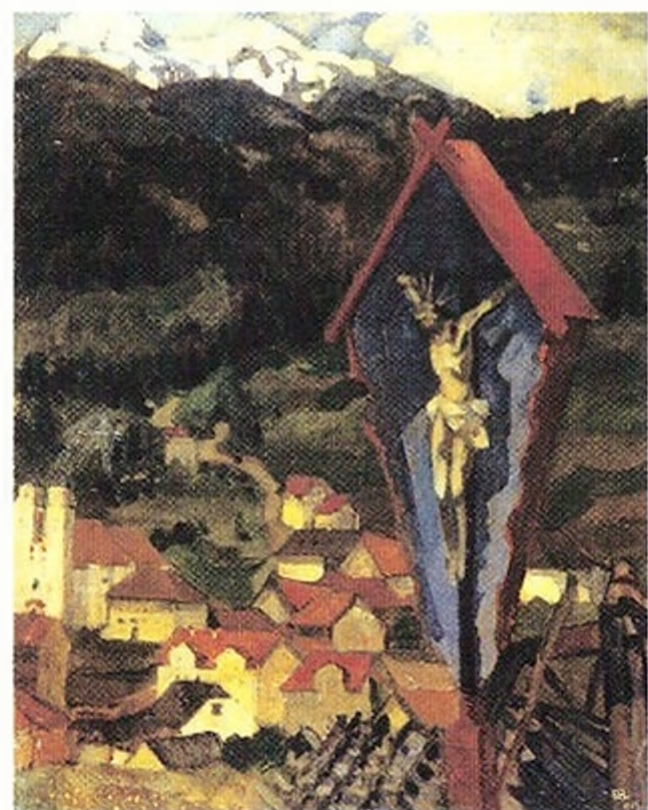
**83. Дворец султана. 1911  
Эскиз декорации к балету „Исламей“ на музыку М. А. Балакирева  
The Sultan's Palace.  
Study for a stage set for the ballet Islamei, set to the music of Balakirev**

Картон, темпера. 69 × 76  
Справа внизу подпись и дата: *Б. Анисфельд 1911.*  
Пост.: 1928 из ГМФ; ранее – собр. В. Д. Набокова (Петроград) Ж-5547  
Постановка осуществлена в 1912 на сцене Мариинского театра (Петроград).



**84. В горах Тироля. 1917**  
**In the Tyrol Mountains**

Холст, масло. 79 × 63  
Справа внизу подпись инициалами и дата: *Б. А. 1917.*  
Пост.: 1917 из собр. Я. И. Савича (Петроград) ЖБ-1279



**АННЕНКОВ Юрий Павлович**  
**Annenkov Yuriy**

11(23).07.1889, Петропавловск-Камчатский – 12.07.1974, Париж  
График, живописец, художник театра и кино, беллетрист (псевдоним – Б. Темерязев), режиссер. • С 1908 учился в Петербургском университете (ИСПБУ); 1908–1909 – в студии Зейденберга (СтЗ); 1909–1910 – в студии Ционглинского (МастЦ); 1909–1911 – в Центральном училище технического рисования (СПЦУТР); 1911–1912 посещал студии М. Дени

и Ф. Валлотона (Париж). • С 1913 участник выставок. • Член и экспонент объединений: Профессиональный союз художников-декораторов (ПХСД) – 1917; „Мир искусства“ П – 1922; Общество станковистов (ОСТ; один из инициаторов) – 1925. • С 1918 преподавал в Свободных художественных мастерских (ГСХМ). С 1922 член Международного бюро ИЗО Наркомпроса. • В 1924 эмигрировал в Париж.

**85. Автопортрет. 1910**  
**Self-portrait**

Бумага, пастель, темпера. 36 × 35 (в свету)  
Справа внизу подпись и дата: *Ю Аннен [нрзб] 910*  
Пост.: 1974 приобр. у Г. В. Заушкевича (Ленинград) Ж-8994



**86. Портрет танцовщицы Е. Б. Анненковой. 1917**  
**Portrait of the Dancer Elena Annenkova**

Холст, масло. 84 × 82  
Справа сверху подпись: *Ю. Анненковъ*  
Пост.: 1920 из собр. А. А. Корovina (Петроград) ЖБ-1227  
Анненкова (урожд. Гальперина) Елена Борисовна (1897–1980) – первая жена художника.



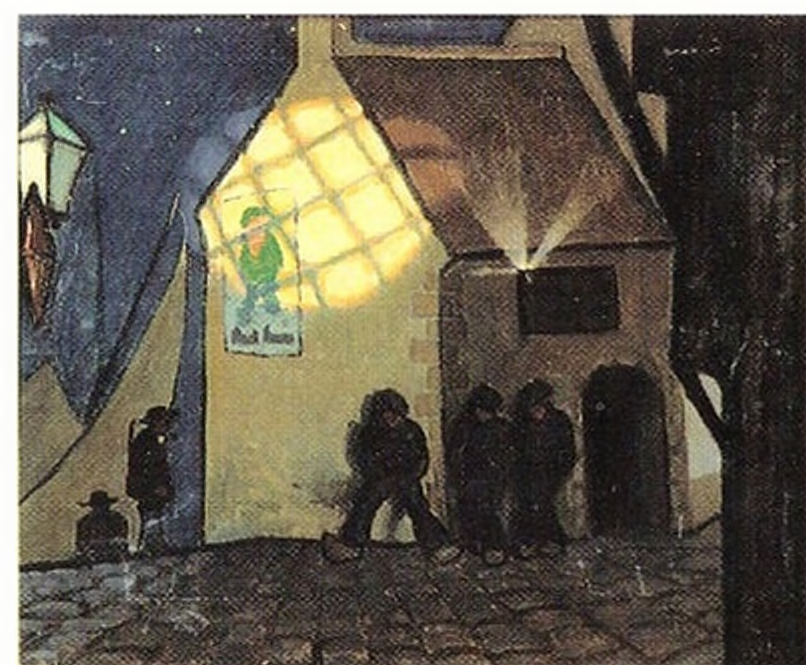
**87. Портрет фотографа-художника М. А. Шерлинга. 1918**  
**Portrait of the Photographic Artist Miron Sherling**

Холст, масло. 71,5 × 57,5  
Слева внизу подпись и дата: *Ю. Анненков. 1918 г.*  
Пост.: 1924 из ГМФ ЖБ-1226  
Шерлинг Мирон(?) Абрамович – петроградский фотограф-художник.



**88. Притон. Марсель. 1921**  
**A Dive Bar. Marseilles**

Холст, масло. 59,5 × 72  
На обороте авторская надпись, подпись и дата: „Притон“. *Марсель. Ю. Анненков. 1921 г.*  
Пост.: 1962 приобр. у М. В. Иоозфович (Ленинград) Ж-7703



**АНТОНОВ Федор Васильевич**  
**Antonov Fyodor**

05(18).04.1904, Тамбов  
Живописец, рисовальщик, плакатист, педагог. • В 1916–1921 учился в Тамбовской художественной студии (ТХС–РПШ); 1922–1929 – в Высших художественно-технических мастерских (ВХУТЕМАС. М – ВХУТЕИН. М) на живописном и текстильном фа-

культетах. • С 1928 участник выставок. • Член и экспонент Общества станковистов (ОСТ) – 1927–1932. С 1932 член СХ СССР. • В 1948–1951 преподавал в Московском институте прикладного и декоративного искусства (МИПИДИ); с 1953 – в Московском Текстильном институте (МТИ). С 1957 профессор. • С 1975 народный художник РСФСР.

**89. В выходной день. 1932**  
**On a Day Off**

Холст, масло. 150 × 135  
Справа внизу подпись и дата: *Антонов 32 г.* На обороте слева внизу авторская надпись и подпись: „В выходной день“ *Федор Антонов*  
Пост.: до 1952 ЖС-779



**90. Любовь. 1932–1985**  
**Love**

Холст, масло. 102 × 132  
Справа внизу подпись и дата: *Ф. Антонов 1932 – 85 г*  
Пост.: 1987 от автора (Москва) через МК РСФСР Ж-11587



**АНУШИНА Антонина Ивановна**  
**Anushina Antonina**

12(25).02(01.03?).1904, Санкт-Петербург – 22.12.1973, Ленинград

Художник театра, график, живописец. • В 1923–1925 училась в Художественно-ремесленных мастерских (ХРМ – ПХИТ); 1925–1930 – в Высшем художественно-техническом институте (ВХУТЕИН. Пг-Л). • С 1925 член СОРАБИС. С 1930 член Горкома ИЗО. С 1940 член СХ СССР.

**91. Охта. 1930-е**  
**Okhta**

Холст, масло. 63 × 51  
На обороте авторская(?) надпись: *Анушина* [далее не читается]  
Пост.: 1993 от Б. В. Даниловой, падчерицы художницы (Ленинград) ЖС-831



**АПОСТОЛИ (Апостоли-Триондафилос) Владимир Александрович**  
**Apostoli (Apostoli-Triondaphilos) Vladimir**

18.02(02.03).1890, с. Арженки Тамбовской губ. – 1942, Ленинград  
Живописец, график. • В 1911 окончил Казанскую художественную школу (КазХШ); 1912–1918 учился в Высшем художественном училище (ВХУ при ИАХ – ВХУ АХ); 1921–1922 – в Высших художественно-технических мастерских (ВХУТЕМАС. Пг). • С 1916 участник выставок: IV выставки живописно-пластической культуры (ВЖПК) – 1920; Картин петроградских художников всех направлений, Петроград – 1923. • Член и экспонент объединений: Союз художников Саратова (СХС) – 1917–1921(?); СОРАБИС – с 1919; Ассоциация художников революционной России (АХРР) – 1924–1928 (с 1924 член); Общество им. Куинджи (ОбК) – 1926–1927.

**92. Интерьер с манекеном. 1922**  
**An Interior with a Dummy**

Холст, масло. 178 × 160  
Слева внизу подпись, авторская надпись и дата: *В. Апостоли. П.Т.Г. 1922.*  
Пост.: до 1950 из МАХ(?) Ж-11822

По-видимому, за это произведение, названное „Натюрморт. Простые объемы и плоскости в пространстве – топальное разрешение“, и за картину „Блудный сын“ (местонахождение неизвестно) автор получил в 1922 звание художника.



**АРЕФЬЕВ Александр Дмитриевич\*\***  
**Arefiev Alexander\*\***

03.08.1931, Ленинград – 05.05.1978, Париж  
Живописец, график, скульптор. • В 1944–1949 учился в Средней художественной школе (СХШ, исключен); 1951–1953 – в Ленинградском медицинском институте (ЛМИ) с целью профессионального изучения анатомии. • С 1965 участник выставок (с 1958 – квартирных). Член и экспонент объединений: „Орден Непродающихся живописцев“ (ОНЖ) – с 1950; Товарищество экспериментальных выставок (ТЭВ – ТЭИИ) – с 1975; „Алеф“ (ОА) – с 1976. • С 1977 жил в Париже.

**93. Собор. 1948**  
**A Cathedral**

Холст, масло. 25,5 × 28  
Справа внизу подпись инициалом и дата: *А 1948*; справа сверху инициал: *А.* На обороте авторская(?) надпись: *Б.Н. собрано в 1949. Арефьев*

THE STATE RUSSIAN MUSEUM

# PAINTING

First Half of the 20th Century

CATALOGUE

A, B, V, W

VOLUME

8

PALACE EDITION

ГОСУДАРСТВЕННЫЙ РУССКИЙ МУЗЕЙ

# ЖИВОПИСЬ

Первая половина XX века

КАТАЛОГ

A—B

ТОМ

8

PALACE EDITION

