



НАУЧНО-ИССЛЕДОВАТЕЛЬСКАЯ НЕЗАВИСИМАЯ ЭКСПЕРТИЗА ИМЕНИ П.М. ТРЕТЬЯКОВА

ЭКСПЕРТНОЕ ЗАКЛЮЧЕНИЕ

ОЖ 19483

№ 12194-42

22 февраля 2023



БОРОВИКОВСКИЙ ВЛАДИМИР ЛУКИЧ
1757–1825

СВЯТАЯ ЕКАТЕРИНА. 1790-е годы

Металл (латунь), масло; 98,2 x 80,1 см

Подпись не обнаружена

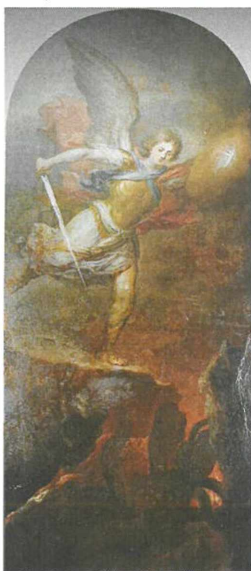
Виды	исследований:	стилистическое,
технологическое	(микроскоп,	УФЛ, ИКЛ),
макрофотосъемка,	исследование фактуры живописной	
поверхности, специальная литература.		

Произведение поступило на исследование как работа Владимира Лукича Боровиковского (1757–1825).

Состояние живописных материалов (грунта, красочных паст), приемы построения красочного слоя позволяют отнести время создания произведения, ориентировочно, к концу XVIII века, что не противоречит творческой биографии художника.

Впервые икона «Св. Екатерина» с идентичными композицией и размерами (98,3 x 80 см) как бесспорное произведение В.Л. Боровиковского опубликована Т.В. Алексеевой¹. Автор первой монографии о художнике указывает, что образ написан на металлической основе (кованая медь (?) и масло) и по времени отнесен к 1790-м годам, а также дает сведения о провенансе, уточняя, что работа происходит из собрания Л.Л. Когана (Москва), куда попала в 1954 году из семьи Акулиных, в которой находилась с дореволюционных времен. Т.В. Алексеева предполагала, что икона была написана для церкви одной из усадеб архитектора и поэта Н.А. Львова (1751–1803/4), с которым был знаком В.Л. Боровиковский. В качестве примера автор называет церковь Казанской Божией Матери в Арпачеве Новоторжковского уезда Тверской губернии (освящена в 1791 году). Местный краевед Н.Я. Серебрякова подтверждает эту версию².

Подобные примеры создания В.Л. Боровиковским икон большого размера в рост на металлической основе известны – четыре сохранившиеся иконы



Ил. 1

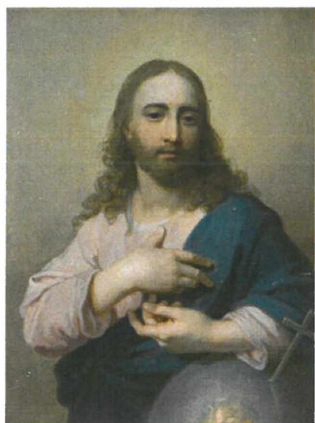


Ил. 2



Ил. 3

из восьми для Иосифовского собора в Могилеве: «Богоматерь», «Спаситель» (124 x 70 см), «Архангел Михаил» и «Архангел Гавриил» (210 x 90 см; 1793–1794, Могилевский краеведческий музей – *ил. 1, 2*). Позднее, в 1820-е годы живописцем были выполнены парные поясные иконы на меди «Богоматерь с Младенцем» и «Христос со сферой» (*ил. 4, 5*; 45,2 x 36,2 см; Государственная Третьяковская галерея).



Ил. 4



Ил. 5

При сравнении экспертируемого произведения с эталонными работами В.Л. Боровиковского – иконами на металле, а также портретами на холсте 1790-х годов из собрания Государственной Третьяковской галереи (см. Приложение №1): М.И. Лопухиной, В.А. Шидловской, Е.Г. Темкиной, великих княжон Елены Павловны и Александры Павловны – выявлены идентичные приемы светотеневой моделировки лика, особенно глаз, волос, трактовки фактуры материалов (тканей, драгоценных украшений). Образ Святой

представлен в барочной эстетике – в развороте, ярком контрастном освещении, с включением архитектурной детали в композицию.

Позднее, работая над иконами Казанского собора в Санкт-Петербурге, В.Л. Боровиковский, сохранил тот же тип, но обратился к другому решению образа Святой мученицы (*ил. 3* «Святая Екатерина», около 1814–1815; холст, масло; 111,5x58,5 см; Государственная Третьяковская галерея).

Результат: на основании времени создания, уровня художественного исполнения, убедительного сходства с эталонными произведениями авторство **Владимира Лукича Боровиковского** подтверждено. Образ «Св. Екатерина» имеет особое музейное значение.

Биографическая справка: Боровиковский Владимир Лукич (1757–1825) – живописец, рисовальщик, миниатюрист. Портретист, иконописец. Первые уроки живописи получил у своего отца – иконописца Л.И. Боровика. С 1774 числился «сверх комплекта» в Миргородском полку. В 1783 получил чин «значкового товарища» и вскоре вышел в отставку с чином поручика. В 1788 переехал в Петербург, где обучался живописи у Д.Г. Левицкого и И.-Б. Лампи Старшего. С 1794 – назначенный, с 1795 – академик портретной живописи, с 1802 – советник Академии художеств. С 1804 участвовал в работе над иконостасом Казанского собора. Масон, член мистической секты Е.Ф. Татариновой. Произведения представлены в крупнейших музейных собраниях, в том числе в Государственном Русском музее, Государственной Третьяковской галерее и т.д.

Эксперт, кандидат искусствоведения

Эксперт, кандидат искусствоведения

Подпись Наталии Григорьевны Пресновой и Алины Александровны Махотиной заверяю

Директор



¹ Алексеева Т.В. Владимир Лукич Боровиковский и русская культура на рубеже XVIII–XIX веков. М., 1965. С. 92, 355, № 171.

² Столбова Е.И. Религиозная живопись / «...Красоту ее Боровиковский спас». Владимир Лукич Боровиковский. 1757–1825. К 250-летию со дня рождения художника. М., 2008. С. 157.

